

Asta Filatelica e  
Numismatica  
***inPIU'n.5***



(senza catalogo cartaceo)

20/21 Novembre 2015



**Esposizione dei lotti**

sul nostro sito [www.ghiglione.it](http://www.ghiglione.it) sono presenti le immagini di tutti i lotti non voluminosi

**dal 17 Novembre al 19 Novembre 2015**

a Genova, in Salita S. Matteo, 19/1 - **SOLO SU APPUNTAMENTO**

**il 20/21 Novembre 2015**

a Genova, in Salita S. Matteo, 19/1 (ore 9-12,30 e 15,00-19,00)





Italo Ghiglione con i figli Guido, Ezio e Aldo nel 1933  
Ezio Ghiglione con il figlio Piero nel 1968  
Il cinquantesimo della Ditta nel 1935



## Aste di Filatelia dal 1976



**Febbraio:** termine acquisizione materiale 10 dicembre  
**Giugno:** termine acquisizione materiale 10 aprile  
**Ottobre:** termine acquisizione materiale 10 luglio





## Aste di Numismatica dal 1987



**Aprile:** termine acquisizione materiale 28 febbraio  
**Novembre:** termine acquisizione materiale 30 settembre



# GHIGLIONE

## ANTESIMO ANNUALE

## Aste di Antiquariato dal 1996



**Maggio:** termine acquisizione materiale 30 marzo  
**Dicembre:** termine acquisizione materiale 30 ottobre



---

## condizioni di vendita

- 1) La vendita all'asta è in nome proprio e per conto di terzi.
- 2) I lotti verranno aggiudicati al miglior offerente.
- 3) Il banditore ha facoltà, a suo insindacabile giudizio, di ritirare i lotti dalla vendita, di accorparli, di non accettare offerte in sala o inviate per corrispondenza, di annullare le aggiudicazioni di lotti eventualmente contestati.
- 4) Il banditore ha facoltà altresì di negare la possibilità di acquisto a persone non gradite.
- 5) L'acquirente con l'offerta espressa in sala od inviata per corrispondenza accetta integralmente le condizioni di vendita qui riportate
- 6) Per ogni lotto è indicato in euro il prezzo minimo di partenza al di sotto del quale non possono essere accettate offerte.
- 7) I lotti si vendono nello stato in cui si trovano. Eventuali controlli peritali diversi da quelli eventualmente esistenti debbono essere richiesti prima dell'asta.
- 8) Il prezzo di partenza in sala sarà uguale al minimo di partenza, che risulta stampato a fianco di ogni lotto, se non saranno pervenute offerte più alte per corrispondenza.
- 9) In caso di più offerte uguali per corrispondenza avrà la precedenza l'offerta giunta per prima. In caso di più offerte per corrispondenza il prezzo di partenza sarà costituito dalla seconda offerta più alta maggiorata di uno scatto.
- 10) Gli scatti delle offerte potranno variare a giudizio dei banditore, ma non saranno superiori al 10% per i lotti superiori a 100 euro.
- 11) **Il prezzo di aggiudicazione sarà maggiorato del 20%, I.V.A. compresa.** Esempio: prezzo di aggiudicazione Euro 100,00 + maggiorazione Euro 20,00 = Totale da pagare Euro 120,00
- 12) L'ammontare finale del documento che accompagna la merce acquistata all'asta comprenderà l'importo I.V.A. che, obbligatoriamente, in ottemperanza alla direttiva CEE 77/388 del 17 maggio 1977 in vigore in Italia a partire dal 1° gennaio 2001, non potrà essere né evidenziato né scorporato. In conseguenza i soggetti in possesso di partita I.V.A. non potranno procedere alla detrazione dell'I.V.A. stessa che costituirà parte integrante del costo né dovranno provvedere al versamento di alcuna ritenuta d'acconto. Per tutti i soggetti acquirenti varrà quindi lo stesso regime.
- 13) Il pagamento può essere effettuato al ricevimento della fattura a mezzo assegno bancario o tramite bonifico bancario sulle coordinate indicate in fattura.
- 14) A pagamento avvenuto i lotti saranno a disposizione dell'acquirente presso la nostra sede e salvo diverse disposizioni verranno spediti a rischio ed a spese dell'acquirente per assicurata convenzionale o tramite corriere privato assicurato.
- 15) Eventuali reclami saranno presi in considerazione solo se espressi e motivati entro gg. 15 dalla data di spedizione.
- 16) Eventuali reclami inerenti a lotti fotografati saranno presi in considerazione solo se riferiti a difetti non visibili in fotografia.
- 17) Eventuali errori tipografici in particolar modo riferiti ai numeri delle fotografie, ai numeri di catalogo od ai prezzi comportano esclusivamente, in caso di contestazione, il rimborso delle somme versate.
- 18) Non si accettano reclami inerenti lo stato di conservazione della gomma per i lotti contrassegnati ★/★★
- 19) Non si accettano reclami per i lotti voluminosi e per i lotti che recano nella descrizione l'indicazione "da esaminare".
- 20) Si declina ogni responsabilità nei confronti di coloro che intervengono all'asta tramite collegamento telefonico o web, in merito ad eventuali contrattempi inerenti al collegamento stesso. Si declina inoltre ogni responsabilità per errori di inserimento di offerte scritte: qualsiasi offerta inserita con importo errato (o non inserita del tutto) non può dar luogo ad alcun tipo di rimborso o compensazione.
- 21) In caso di reclamo accettato si rimborsano esclusivamente le somme versate.
- 22) Per ogni controversia è competente esclusivamente il Foro di Genova.

## chiave del catalogo

- ★★ esemplare nuovo con gomma integra.
- ★/★★ quando nel lotto vi sono esemplari nuovi con gomma integra e non integra o quando l'esemplare o gli esemplari hanno gomma in apparenza integra ma che non si può definire tale con assoluta certezza.
- ★ esemplare nuovo.
- (★) esemplare nuovo senza gomma.
- ⊙ esemplare annullato.
- △ frammento.
- ✉ lettera.
- cert. certificato fotografico di autenticità.
- serie cpl. serie completa.

- I nomi dei periti filatelici che hanno effettuato la verifica dei lotti sono elencati per esteso in ogni singola descrizione. Il solo nome del perito indica che il lotto è firmato. Se invece il nome del perito è preceduto dalla dicitura "Cert." significa che il lotto è corredato da certificato fotografico di autenticità.
- Nella descrizione dei lotti degli Antichi Stati e dell'area Italiana, la numerazione tra parentesi si riferisce al Catalogo Sassone, per i lotti di Europa si riferisce al Catalogo Unificato e, per i lotti di Oltremare, se non vi sono altre indicazioni, la numerazione segue il Catalogo Yvert & Tellier.

---

## conditions of sale

- 1) The sale is done by our house on behalf of third parties.
- 2) The lots will be sold to the highest bidder.
- 3) The auctioneer may, at his own discretion, withdraw lots from sale, bring them together, refuse bids from the floor or by mail, invalidate the knocking down of lots in dispute.
- 4) The auctioneer may also decline offers from unwanted bidders.
- 5) The buyer accepts the conditions of sale in full both when bidding in person or by mail
- 6) For each lot the minimum starting price, below which no bids can be accepted, is indicated in euros.
- 7) The lots are sold in the condition in which they are shown. Any additional expertise must be previously requested.
- 8) The starting price for floor bidders will be the minimum starting price written in the catalogue beside the lot, except in the case of higher mail bids.
- 9) In case of two or more equal bids by mail the lot will be knocked down to the first bidder in order of time. In case of several mail bids the starting price will be that of the second highest bid plus one increase.
- 10) Increases can be changed at the auctioneer's discretion but will not exceed 10% for the lots above 100 euros.
- 11) **The knocking down price will be increased by 20% (V.A.T. included).** Example: auction sale price Euros 100,00 + fixed fee Euros 20,00 = Total Euros 120,00.
- 12) According to EEC law n. 77/388 of 17 may 1977, effective in Italy since 1 January 2001, VAT is included in the 20% fixed fee and must be charged on foreign sales too.
- 13) Buyers present at the auction are requested to pay in full for their purchases immediately; buyers not present at the auction are requested to settle the invoice upon receipt.  
We suggest buyers to pay by VISA/MASTERCARD credit cards (card number and expiry date are needed) or by Paypal (send funds to [info@ghiglione.it](mailto:info@ghiglione.it)) or by International Bank Transfer (you can find bank details on invoice).
- 14) Upon buyer's request, following receipt of payment in full, lots can be sent by insured mail or courier at the buyer's own risk and expense. Orders will be shipped out faster if copy of bank transfer is provided by fax (+39 010 2473295) or e-mail ([info@ghiglione.it](mailto:info@ghiglione.it)).
- 15) Complaints will be taken into account only if lodged within 15 days of receipt of purchases.
- 16) Complaints concerning photographed lots will only be taken into account if referring to defects not visible in the photographs.
- 17) Any printing error, especially referring to picture numbers, catalogue numbers or prices, in case of complaint, may only entitle the buyer to a refund of the amount paid.
- 18) Claims on the condition of the gum will not be accepted for lots marked ★/★★.
- 19) No complaints for voluminous lots and for lots which are described with the words "da esaminare" will be accepted.
- 20) No responsibilities connected to poor or faulty communication can be accepted when bidders offers by telephone or by live web auction..
- 21) If a claim is accepted only the amount paid will be reimbursed.
- 22) Any dispute concerning the sale will be settled exclusively by the Court of Genoa.



## key to cataloguing

- |            |  |
|------------|--|
| ★★         | unmounted mint.  |
| ★/★★       | when in the same lots there are mounted and unmounted mint stamps or when the stamp is apparently unmounted mint, but it is not possible to guarantee it absolutely. |
| ★          | unused.  |
| (★)        | without gum.   |
| ⊙          | used.  |
| △          | on piece.  |
| ⊠          | cover.   |
| cert.      | expert's certificate.  |
| serie cpl. | complete set.  |

- The names of the experts who examined the lots are written in each description. The name of the expert only, means that the lot is just signed. If the name of the expert is preceded by the word "Cert." the lot comes with photo expertise.
- For the lots of Italian Ancient States and of Italian speaking countries the numbers in brackets refer to the Sassone Catalogue numbers; for the lots of Europe to the Unificato Catalogue numbers and for Overseas, unless otherwise specified, they refer to Yvert & Tellier Catalogue numbers.



Asta Filatelico/Numismatica inPIU'n.5 - 20/21 Novembre 2015



## PRIMA SESSIONE

Numismatica

Venerdì 20 Novembre - ore 15

Lotti 1-870

Monete di Città Italiane

Monete Decimali

Monete Estere

Monetieri e Pesì Monetari

Medaglie

Lotti e Collezioni

Cartamoneta

Letteratura Numismatica



## SECONDA SESSIONE

Filatelia

Sabato 21 Novembre - ore 10

Lotti 1001-2187

Prefilatelia/Antichi Stati Italiani  
Regno d'Italia/Rsi  
Repubblica Italiana/Area Italiana  
Occupazioni e Colonie/Posta Aerea  
Europa/Oltremare  
Varie/Cartoline/Tematiche  
Lotti e Collezioni



1273

**VERRANNO BATTUTI IN ASTA: I LOTTI CHE HANNO RICEVUTO OFFERTE POSTALI,  
I LOTTI RICHIESTI AL DESK DI INGRESSO DELLA SALA D'ASTA E I LOTTI RICHIESTI ATTRAVERSO IL SITO INTERNET**

Il prezzo di aggiudicazione sarà aumentato del 20% onnicomprensivo (I.V.A. inclusa) per ogni lotto acquistato.  
Non si accettano reclami per i lotti voluminosi e per i lotti che recano l'indicazione "da esaminare".



## MONETE DI CITTA' ITALIANE

|    |  | Rarità | Metallo | Conservaz. | partenza<br>in €uro |
|----|--|--------|---------|------------|---------------------|
| 1  | ACQUI - Oddone Bellingeri Vescovo (1305-1310) - Grosso - Falso Cigoiano - Peso g.3,0 - Tipo Gamberini 420.   |        |         | BB         | 60                  |
| 2  | ANCONA - Repubblica (sec.XIII-XIV) - Grosso; D/ Croce patente; R/ S.Quiriacco benedicente - C.N.I. 23.   |        | AR      | BB+        | 70                  |
| 3  | ANCONA Repubblica - autonome - (sec.XIV) Denaro D/Croce patente, R/V./Csnel campo C.N.I. 74/79.  |        | Mist    | BB+        | 25                  |
| 4  | ANCONA - Giulio III (1550-1555) - Giulio; D/ Stemma sormontato da chiavi e tiara; R/ S.Pietro stante - C.N.I. 45/49.   |        | AR      | MB+        | 50                  |
| 5  | ANCONA - I Repubblica Romana - Assedio Austro-Russo del 1799 - 2 Baiocchi s.d.; D/ Fascio e pileo, a fianco, lettera A; R/ DVE/BAIOC/CHI entro corona - P.1. | R      | Ae      | MB         | 70                  |
| 6  | ANCONA - II Repubblica Romana - Assedio del 1849 - Baiocco 1849 - Fuso - P.8.  |        | Ae      | BB         | 40                  |
| 7  | AQUILEIA - Ludovico di Teck (1412-1420) - Denaro D/ Scudo; R/ Madonna con Bambino - Bernardi 69.   |        | AR      | BB++       | 35                  |
| 8  | ARQUATA - Monetazione anonima sec.XVII - Luigino 1668 D/ Busto muliebre a d.; R/ Scudo coronato con lambello - Camm.3.                                       |        | Mist    | BB+/q.SPL  | 80                  |
| 9  | ASTI - Comune I periodo (1140-1220) - Denaro; D/ REX con lettere disposte a triangolo; R/ Croce patente - C.N.I. 3/9.  |        | Mist    | q.BB       | 30                  |
| 10 | ASTI - Comune (sec.XIII) - Denaro (dal 1200); D/ Croce patente; R/ R/E/X nel campo - g. 0,75 - CNI 11/16.  |        | Mist    | BB         | 40                  |
| 11 | BOLOGNA - Comune (1191-1337) - Bolognino piccolo a nome Enrico VI; D/ A gotica tra 4 bisanti; R/ P-R-T-I a croce nel campo - g.0,54 - CNI 2/5                |        | AR      | q.SPL      | 80                  |
| 12 | BOLOGNA - Comune (1376-1401) - Bolognino; D/ A gotica tra 4 anellini; R/ O-R-V-M a croce nel campo - g.1,16 - CNI 14/34.                                     |        | AR      | BB         | 100                 |
| 13 | BOLOGNA - Pio VI (1775-1799) - Grosso da 5 Bolognini con giglio 1778; D/ Pianta di giglio fiorita; R/ Stemma inquartato - C.N.I. 45/48.                      |        | AR      | q.BB       | 30                  |
| 14 | BOLOGNA - Pio VII (1800-1823) - Scudo 1818 A.XVIII; D/ Stemma ovale sovrastato da chiavi e tiara; R/ La S.Chiesa su nubi - P.87.                             | R      | AR      | q.SPL/BB+  | 200                 |
| 15 | BOLOGNA - Pio VII - Grosso 1816 A.XVI - P.95.  |        | AR      | SPL        | 150                 |
| 16 | BOLOGNA - Pio VII - Mezzo Baiocco 1816 A.XVI P.106.  | R      | Ae      | BB+/q.SPL  | 80                  |
| 17 | BOLOGNA - Sede Vacante 1829 - Doppia d'oro; D/ Stemma Galeffi sovrastato da padiglione e chiavi; R/ S. Pietro su nubi - P.121.                               | RR     | AU      | SPL+       | 2.250               |
| 18 | BOLOGNA - Sede Vacante 1829 - Scudo; D/ Scudo Galeffi sovrastato da padiglione e chiavi; R/ La S.Chiesa su nubi - P.122.                                     |        | AR      | BB+/q.SPL  | 300                 |





## (Monete di Città Italiane)

- 19 BOLOGNA - Sede Vacante 1830 - Scudo 1830; D/ Scudo Galeffi sovrastato da padiglione e chiavi; R/ Colomba raggiante - P.128.
- 20 BOLOGNA - Il Repubblica Romana (1849) - 3 Baiocchi 1849; D/ 3/BAIOCCHI; R/ Aquila su fascio - C.N.I. 2.
- 21 BRINDISI - Enrico VI e Costanza d'Altavilla (1195-1196) - Denaro con AP con argentatura - Biaggi 434.
- 22 BRINDISI - Corrado I (1250-1254) - Denaro - Biaggi 475.
- 23 BRINDISI (o MESSINA) - Corrado IV (1250-1254) - Denaro; D/ Croce patente; R/ C-O/R nel campo - CNI 212/3 var.
- 24 BRINDISI - Carlo I d'Angiò (1266-1278) - Denaro - Biaggi 497.
- 25 CAGLIARI - Carlo II (1665-1700) - 3 Cagliaresi 1669; D/ Busto coronato a d.; R/ Arma Sarda nel campo - C.N.I. 14/17.
- 26 CAMERINO - Comune - Autonome (sec. XIII) - Quattrino; D/ R-I-N-O a croce nel campo; R/ Il Santo nimbato stante - CNI 207/15 VAR. - g.0,71
- 27 CAMERINO - Governo Popolare (1434-1444) - Mezzo Grosso; D/ A gotica tra 4 anellini; R/ T-I-V-S a croce nel campo - g. 0,89 - CNI 215/31 Var.
- 28 CAMPI - Giulia Centurione-Scotti (1663-1715) - Luigino 1668; D/ Busto muliebree a d.; R/ Scudo coronato - g.2,18 - CNI 53/8.
- 29 CASALE - Ferdinando IV(1613-1626) - Grosso s.d.; D/ FER/DVX./MAN/ E-F; R/ Croce di Gerusalemme - Colpetto al R/ - g.1,91 - CNI 126/77
- 30 CHIETI - Carlo VIII (1495) - Cavallo; D/ Stemma coronato; R/ Croce ancorata - C.N.I. 7/26.
- 31 COMO - Franchino I Rusca (1327-1335) - Grosso a nome di Ludovico il Bavaro; D/ Aquila a s.; R/ Il Santo assiso di fronte tra F-R. - g. 2,01 - CNI 183/4
- 32 CREMONA - Comune (1155-1330) - Mezzanino; D/ Croce patente con bisante nel I e II angolo, spina nel III e IV angolo; R/ Omega/P.R./I. - CNI 190/13
- 33 FERMO - Pio VI (1775-1798) - Mezzo Baiocco 1797 A. XXIII; D/ PIUS/PAPA.VI/AN/XXIII entro ghirlanda; R/ \*\*\*/MEZZO/BAIOCCO/FERMO/1797 - C.N.I.26.
- 34 FERMO - I Repubblica Romana (1798-1799) - 2 Baiocchi 1798; D/ Fascio e Pileo; R/ DVE/BAIOCCHI/FERMO/1798.
- 35 FERMO - I Repubblica Romana - Baiocco s.d.; D/ Fascio e Pileo; R/ UN/BAIOCCO/FERMO.
- 36 FERRARA - Repubblica (1200-1344) - Lotto di 2 Denari a nome di Federico II - Da visionare.
- 37 FIRENZE - Repubblica (1182-1521) Fiorino - sec.XIV - segno inedito (?) peso g.3,5 - D/Giglio; R/S.G.Battista stante.
- 38 FIRENZE - Cosimo III De Medici (1642-1723) - Testone s.d. - CNI 15/19.
- 39 FIRENZE - Leopoldo (1765-1790) - Francescone 1776; D/ Busto corazzato a d.; R/ Scudo coronato - Montenegro 47.
- 40 FIRENZE - Pietro Leopoldo (1765-1790) - Francescone 1787 - Gig.58.
- 41 FIRENZE - Ferdinando III (1790-1801) - Francescone 1794; D/ Busto a d.; R/ Stemma coronato - Montenegro 132.
- 42 FIRENZE - Carlo Ludovico di Borbone - Reggenza (1803-1807) - Dena 1806; D/ Busti affrontati; R/ Scudo coronato - P.30.

| Rarità | Metallo | Conservaz. | partenza<br>in Euro |
|--------|---------|------------|---------------------|
| R      | AR      | SPL+       | 360                 |
| R      | Ae      | BB+        | 90                  |
|        | Mist    | q.BB       | 30                  |
|        | Mist    | MB         | 30                  |
|        | Mist    | BB+        | 30                  |
|        | Mist    | q.BB       | 60                  |
|        | Ae      | q.BB       | 40                  |
| NC     | Ae      | BB+        | 80                  |
| R      | AR      | SPL        | 120                 |
| R      | Mist    | q.SPL/BB   | 200                 |
| R      | Mist    | q.SPL      | 70                  |
| NC     |         | q.BB       | 40                  |
| RRR    | AR      | BB         | 800                 |
|        | Mist    | q.SPL      | 60                  |
| R      | Ae      | BB/MB      | 40                  |
| R      | Ae      | q.BB       | 100                 |
| R      | Ae      | BB++       | 70                  |
|        | Mist    | BB+        | 80                  |
| R      | AU      | q.SPL      | 1.000               |
| RR     | AR      | q.SPL      | 1.000               |
|        | AR      | BB         | 140                 |
| R      | AR      | BB+        | 225                 |
| RR     | AR      | BB         | 100                 |
|        | AR      | BB+        | 120                 |







### (Monete di Città Italiane)

|    |   | Rarità | Metallo | Conservaz. | partenza<br>in €uro |
|----|---|--------|---------|------------|---------------------|
| 43 | FIRENZE - Leopoldo II (1824-1859) - 80 Fiorini 1827; D/ Giglio; R/ Scudo coronato - Colpetto sul bordo - g. 32,5 - P.91.  | RR     | AU      | q.SPL/BB   | <b>2.400</b>        |
| 44 | FIRENZE - Leopoldo II - Paolo 1856; D/ Busto a d; R/ Stemma ovale coronato - P.150.   |        | AR      | q.SPL      | <b>140</b>          |
| 45 | FIRENZE - Leopoldo II - Mezzo Paolo 1857; D/ Testa nuda a d.; R/ Stemma ovale coronato.   | R      | AR      | q.SPL      | <b>80</b>           |
| 46 | FOSDINOVO - Maria M.Centurioni (1663-1669) - Luigino 1667; D/ Busto muliebri a d.; R/ Scudo coronato con lambello - Camm.71.  |        | Mist    | SPL+       | <b>50</b>           |
| 47 | GENOVA - Repubblica (1139-1339) - Soldo d'oro o Ottavino; D/ Castello tra C e V, sotto, X; R/ Croce accantonata dalle lettere I-A-N-V - g. 0,4 - Lun.6.               | RRR    | AU      | BB+        | <b>1.500</b>        |
| 48 | GE - Repubblica - Quartarola; D/ Castello; R/ Croce patente - g. 0,9 - Lun.7.   | NC     | AU      | q.SPL      | <b>500</b>          |
| 49 | GE - Repubblica - Grosso da 6 Denari; D/ Castello; R/ Croce patente - g.1,7 - Lun.4.  | R      | AR      | SPL        | <b>200</b>          |
| 50 | GE - Repubblica - Medaglia o 1/2 Denaro; D/ Castello; R/ Croce patente - Patina di vecchia collezione - Lun. 2 b.   | NC     | Mist    | q.SPL      | <b>50</b>           |
| 51 | GE - Repubblica - Quartaro; D/ Croce patente; R/ Grifone rampante a d. - Lun. 24.   | NC     | Ae      | q.BB       | <b>50</b>           |
| 52 | GE - Simone Boccanegra Doge I (1339-1344) - Grosso - sigla C; D/ Castello entro cornice di archi; R/ Croce patente entro cornice di archi - Lun. 31.                  | R      | AR      | BB+        | <b>110</b>          |
| 53 | GE - Simone Boccanegra Doge IV (1356-1363) - Grosso - sigla L; D/ Castello entro cornice di archi; R/ Croce patente entro cornice di archi - Lun. 37.                 |        | AR      | BB++       | <b>120</b>          |
| 54 | GE - Simone Boccanegra Doge I (1339-1344) - Denaro; D/ Castello; R/ Croce patente - Lun.30.   | R      | Mist    | MB/BB      | <b>40</b>           |
| 55 | GE - Gabriele Adorno Doge V (1363-1370) - Grosso - sigla L; D/ Castello entro cornice di archi; R/ Croce patente entro cornice di archi - Lun. 39.                    |        | AR      | BB+        | <b>100</b>          |
| 56 | GE - Nicola Guarco Doge VIII (1378-1383) - Grosso - sigla S; D/ Castello entro cornice di archi; R/ Croce patente entro cornice di archi - Lun. 44.                   | NC     | AR      | BB+        | <b>100</b>          |
| 57 | GE - Tommaso di Campofregoso Doge XIX (1415-1421) - Soldino - segno L; D/ Castello tra T-C (gotico) entro cornice di archi; R/ Croce entro cornice di archi - Lun.66. | R      | Mist    | q.BB       | <b>80</b>           |
| 58 | GE - Tommaso di Campofregoso Doge XXI (1436-1442) - Soldino; D/ Castello entro cornice di archi; R/ Croce patente entro cornice di archi - Lun 75.                    |        | Mist/AR | BB+        | <b>60</b>           |



E' possibile seguire la battitura dell'asta in diretta dal computer o dal tablet di casa e rilanciare con un solo click. Per poter utilizzare questa nuova funzionalità dovete registrarvi sul nostro sito

**[www.ghiglione.it](http://www.ghiglione.it)**

dove potete trovare istruzioni dettagliate sul funzionamento



## (Monete di Città Italiane)

|    |   |      |         |           |       |
|----|---|------|---------|-----------|-------|
| 59 | GE - Tommaso Campofregoso - Soldino - Lun.79  |      | AR      | MB        | 40    |
| 60 | GE - Pietro Campofregogo Doge XXVI (1450-1458) - Grosso; D/ Castello; R/ Croce patente - Lun.98.  | R/NC | AR      | BB        | 160   |
| 61 | GE - Filippo Maria Visconti (1421-1435) - Grosso Il tipo; D/ Castello tra F.M. entro cornice di archi, sovrastato da biscione; R/ Croce patente entro cornice di archi - Peso gr.3,2 - Lun. 69. | R    | AR      | BB        | 250   |
| 62 | GE - Filippo Maria Visconti - Soldino; D/ Castello sovrastato da biscione entro cornice di archi; R/ Croce patente entro cornice di archi.  | NC   | Mist    | q.SPL/BB+ | 80    |
| 63 | GE - Filippo Maria Visconti - Petachina; D/ Castello sovrastato da biscione; R/ Croce patente - Lun. 71.  | NC   | Mist/AR | BB        | 70    |
| 64 | GE - Antoniotto Adorno (1522-1527) - Testone; D/ Castello tra A-A; R/Croce patente - Lun. 176.  |      | AR      | MB        | 250   |
| 65 | GE - Dogi Biennali - Cavallotto s.d. (sec.XVI); D/ Castello; R/ Croce patente - Lun. 195.   |      | AR      | BB        | 80    |
| 66 | GE - Dogi Biennali - Cavallotto s.d. (sec.XVI); D/ Castello; R/ Croce patente - Lun. 195.   |      | AR      | q.BB/BB   | 70    |
| 67 | GE - Dogi Biennali - Cavallotto s.d. (sec.XVI); D/ Castello; R/ Croce patente - g.3,3 - Lun. 196.   |      | AR      | BB        | 70    |
| 68 | GE - Dogi biennali - Soldino 1577 - sigla LB; D/ Castello in cornice d'archi; R/ Croce patente in cornice d'archi - g. 0,90 - Lun.219   |      | Mist    | BB        | 50    |
| 69 | GE - Dogi Biennali - Cavallotto 1579 - L - B; D/ Castello; R/ Croce patente - Lun. 220.   |      | AR      | BB+       | 80    |
| 70 | GE - Dogi Biennali - Quadrupla 1603; D/ Castello, sotto, 1603; R/ Croce fogliata - g. 13,5 - Lun.226.   | RR   | AU      | SPL/q.SPL | 1.800 |
| 71 | GE - Dogi Biennali - Quadrupla 1616; D/ Castello; Croce fiorata.  |      | AU      | SPL/FDC   | 3.600 |
| 72 | GE - Dogi Biennali - Scudo stretto 1640 *B*S*; D/ Croce accantonata da 4 stelle; R/ Madonna con Bambino - Lun.260.  |      | AR      | BB+       | 300   |
| 73 | GE - Dogi Biennali - Scudo stretto 1640 *IB*S*; D/ Croce accantonata da 4 stelle; R/ Madonna con Bambino, su nubi - Lun.260.  |      | AR      | BB        | 140   |







## (Monete di Città Italiane)

|    |   | Rarità | Metallo | Conservaz. | partenza<br>in Euro |
|----|---|--------|---------|------------|---------------------|
| 74 | GE - Dogi Biennali - Scudo stretto 1670 *I*S*S*; D/ Croce accantonata da 4 stelle; R/ Madonna con Bambino - Lun. 260.                             |        | AR      | q.BB       | 200                 |
| 75 | GE - Dogi Biennali - Scudo stretto 1670 *I*S*S*; D/ Croce accantonata da 4 stelle; R/ Madonna con Bambino su nubi - Lun. 260.                     |        | AR      | BB+        | 160                 |
| 76 | GE - Dogi Biennali - Scudo stretto 1693 I-T-C; D/ Croce accantonata da 4 stelle; R/ Madonna con Bambino su nubi - Lun.260.                        |        | AR      | BB+/q.SPL  | 200                 |
| 77 | GE - Dogi Biennali - Scudo stretto 1694 *J-T-C*; D/ Croce accantonata da 4 stelle; R/ Madonna con Bambino - Lun.260.                              |        | AR      | q.BB       | 200                 |
| 78 | GE - Dogi Biennali - 20 Denari 1645; D/ Stemma in cartocci; R/ Madonna con Bambino su nubi, all'esergo, 20 - Lun.279.                             | R      | Mist    | MB         | 70                  |
| 79 | GE - Dogi Biennali - Lira 1647; D/ Stemma coronato; R/ Madonna con Bambino su nubi; all'esergo, XX - Lun.283.                                     | R      | AR      | BB+/q.SPL  | 220                 |
| 80 | GE - Dogi Biennali - 10 Soldi o 1/2 Lira 1647; D/ Stemma coronato; R/ Madonna con Bambino, all'esergo, X - Lun.284.                               | NC     | AR      | BB         | 120                 |
| 81 | GE - Dogi Biennali - Scudo largo 1691 - I - I - C; D/ Madonna con bambino su nubi; R/ Croce ornata accantonata da 4 testine di angelo - Lun. 286. | RR     | AR      | BB+/q.SPL  | 1.200               |
| 82 | GE - Dogi Biennali - 1/17 di Scudo largo 1653 *I*A*B*; D/ Croce patente inquartata da 4 stelle; R/ Madonna con Bambino su nubi - Lun. 288.        |        | AR      | BB         | 50                  |
| 83 | GE - Dogi Biennali - Serie completa di 3 monete: 20 Soldi 1674; 10 Soldi 1672; 5 Soldi 1675 - Lun. 302, 303, 304.                                 |        | AR      | MB/BB      | 200                 |
| 84 | GE - Dogi Biennali - 10 Soldi 1675; D/ Stemma coronato in cartocci; R/ S.G.Battista predicante - Lun.303.   |        | AR      | BB         | 70                  |



E' possibile seguire la battitura dell'asta in diretta dal computer o dal tablet di casa e rilanciare con un solo click. Per poter utilizzare questa nuova funzionalità dovete registrarvi sul nostro sito

**[www.ghiglione.it](http://www.ghiglione.it)**

dove potete trovare istruzioni dettagliate sul funzionamento



### (Monete di Città Italiane)

|    |   | Rarità | Metallo | Conservaz. | partenza<br>in Euro |
|----|---|--------|---------|------------|---------------------|
| 85 | GE - Dogi Biennali - Soldi 2,5 1671; D/ Scudo ovale coronato entro ornati; R/ SOLDI/DVE/E/MEZ/ZO entro corona - Lun.305.                    |        | AR      | BB         | 50                  |
| 86 | GE - Dogi Biennali - Zecchino 1737; D/ Stemma coronato in cartocci; R/ S.G.Battista predicante - g. 3,4 - Lun.329.                          | R      | AU      | BB         | 650                 |
| 87 | GE - Dogi Biennali - Doppia Madonnina 1747; D/ Stemma ovale coronato tra grifi; R/ L'Immacolata concezione stante su nubi - Lun.336.        | NC     | AR      | MB         | 200                 |
| 88 | GE - Dogi Biennali - Madonnina 1745; D/ Stemma ovale coronato, tra 2 grifoni; R/ L'Immacolata Concezione stante - Lun. 333.                 |        | AR      | BB++       | 190                 |
| 89 | GE - Dogi Biennali - Madonnina 1746; D/ Stemma ovale coronato, tra 2 grifoni; R/ L'Immacolata Concezione stante - Lun. 333.                 |        | AR      | BB+        | 170                 |
| 90 | GE - Dogi Biennali - 2 Lire 1679 - G - M; D/ Stemma coronato tra 2 grifoni; R/ S.G.Battista predicante - Lun. 353;                          |        | AR      | q.BB       | 80                  |
| 91 | GE - Dogi Biennali - 4 Soldi 1736 (Cavallotto) O*M; D/ Croce inquartata da 2 quadrifogli e S-4; R/ S.Giorgio a cavallo - Lun.331            |        | Mist    | BB         | 40                  |
| 92 | GE - Dogi Biennali - Parpagliola 1710 * F*M*S* (2 soldi); D/ Stemma in cartocci, coronata, tra S-2; R/ Madonna con Bambino su nubi.         |        | Mist    | BB+        | 30                  |
| 93 | GE - Dogi Biennali - 3 Denari (1752) - Anepigrafe; D/ Croce patente; R/ 3 - Lun.338.  | NC     | Ae      | BB         | 40                  |
| 94 | GE - Dogi Biennali - 8 Lire 1794 - Stemma nuovo; D/ Stemma coronato tra 2 grifoni, all'esergo L - 8; R/ S. G.Battista predicante - Lun.364. |        | AR      | q.BB/BB    | 150                 |
| 95 | GE - Dogi Biennali - 8 Lire 1795 - Stemma nuovo; D/ Stemma coronato tra 2 grifoni all'esergo, L*8; R/ S. G.Battista predicante - Lun.364.   |        | AR      | q.BB       | 140                 |
| 96 | GE - Dogi Biennali - 8 Lire 1797 - Punto; D/ Stemma coronato tra 2 grifoni, all'esergo, L - 8; R/ S. G.Battista predicante - Lun.364.       |        | AR      | BB+        | 170                 |
| 97 | GE - Dogi Biennali - 8 Lire 1796 - Stella; D/ Scudo coronato tra 2 grifoni; R/ S. G.Battista predicante - Lun.364.                          |        | AR      | BB+        | 240                 |







## (Monete di Città Italiane)

- 98 GE - Repubblica Ligure - 8 Lire 1798; D/ Scudo su fascio e pileo entro rami di lauro e palma; R/ Allegoria di Liguria e Francia stanti, all'esergo 1798.
- 99 GE - Dogi Biennali - 8 Lire 1796 - Stella; D/ Stemma coronato tra 2 grifoni, all'esergo, L - 8; R/ S. G.Battista predicante - Lun.364.
- 100 GE - Dogi Biennali - 4 Lire 1795; D/ Stemma coronato tra 2 grifi ; R/ S. G.Battista predicante - Lun.367.
- 101 GE - Dogi Biennali - 4 Lire 1795 - Tipo nuovo; D/ Stemma coronato tra 2 grifoni all'esergo, L - 4; R/ S. G.Battista predicante - Lun.367
- 102 GE - Dogi Biennali - 4 Lire 1797; D/ Scudo coronato a grifi; R/ S. G.Battista predicante - Lun. 367.
- 103 GE - Dogi Biennali - 2 Lire 1792; D/ Stemma in cartocci; R/ San Giovanni - g.7,95 - Lun 353
- 104 GE - Dogi Biennali - 2 Lire 1792 - Stemma barocco; D/ Stemma coronato tra 2 grifoni, all'esergo, L - 2; R/ S. G.Battista predicante - Lun.353.
- 105 GE - Dogi Biennali - 4 Denari 1773; D/ Stemma coronato; R/ D\*/QUATTRO/1773 entro corona - Lun.347.
- 106 GE - Dogi Biennali - 10 Soldi 1792; D/ Stemma coronato; R/ SOLDI/DIECI entro corone - Lun. 354.
- 107 GE - Dogi Biennali - 10 Soldi 1794 - 2 esemplari; D/ Scudo piccolo coronato entro cartocci; R/ SOLDI/DIECI/1794 entro corona - Lun.354.
- 108 GE - Dogi Biennali - 5 Soldi 1793; D/ S.Giorgio a cavallo a s.; R/ \*/ SOLDI/ CINQUE/ 1793/\* - Lun.356.
- 109 GE - Dogi Biennali - 8 Denari 1794; D/ Stemma ovale coronato; R/ Madonna con Bambino su nubi - Lun. 358.
- 110 GE - Dogi Biennali - 4 Denari 1793; D/ Stemma coronato; R/ D\*/QUATTRO/1793\* - Lun. 359.
- 111 GE - Repubblica Ligure - 8 Lire 1798 - A.I (conio del Lavy); D/ Scudo su fascio e berretto grigio entro corona; R/ Allegoria della Francia e Liguria - Lun.375.
- 112 GE - Repubblica Genovese (1814) - 10 Soldi 'GENUENSIS'; D/ Scudo coronato tra 2 Grifoni; R/ S.G.Battista predicante - Lun. 394.
- 113 GE - Repubblica Genovese - 4 Soldi 1814; D/ Scudo coronato su 2 cornucopie; R/ S.Giorgio trafigge il drago - Lun. 383.
- 114 GE - Repubblica Genovese - 2 Soldi 1814 - D/Scudo coronato tra 2 cornucopie; R/L'Immacolata tra S.-2. Lun.384.
- 115 GE - Repubblica Genovese - 2 Soldi 1814; D/ Scudo coronato; R/ B.V. stante - Lun.384.
- 116 GE - Repubblica Genovese - 4 Denari 1814; D/ Scudo coronato; R/ D\*/QUATTRO/1814\* - Lun. 385.
- 117 ORIENTE LATINO - Due Focce - Colonia genovese - Dorino Gattilusio (?-1449) - Ducato - g.3,2 - Contraffazione del Ducato veneto - Lun.D3.

| Rarità | Metallo | Conservaz. | partenza<br>in Euro |
|--------|---------|------------|---------------------|
| R      | AR      | BB         | 300                 |
|        | AR      | q.BB/BB    | 150                 |
|        | AR      | BB+        | 100                 |
| R      | AR      | BB         | 100                 |
|        | AR      | q.SPL      | 80                  |
|        | AR      | MB         | 100                 |
|        | AR      | q.BB       | 80                  |
|        | Ae      | BB         | 25                  |
|        | Mist    | BB         | 40                  |
|        | Mist    | BB+        | 70                  |
|        | Mist    | BB         | 40                  |
|        | Mist    | BB+/q.SPL  | 40                  |
|        | Ae      | BB+        | 25                  |
| R      | AR      | BB+/q.SPL  | 800                 |
|        | AR      | BB+/q.SPL  | 50                  |
|        | Mist    | BB+        | 50                  |
|        | Mist    | SPL        | 50                  |
|        | Mist    | BB         | 30                  |
| NC     | Ae      | BB+        | 30                  |
| RR     | AU      | BB++       | 690                 |





## (Monete di Città Italiane)

|     |  |    |      |         |       |
|-----|--|----|------|---------|-------|
| 118 | RODI - Ordine di S. Giovanni di Gerusalemme - Robert De Juilly (1374-1376) - Gigliato; D/ Il gran Maestro inginocchiato a s., dietro, arma Juilly; R/ Croce ornata - Schl.8/X. | RR | AR   | BB      | 180   |
| 119 | ORIENTE LATINO - Lepanto - Filippo d'Angiò - Denaro Tornese; D/ Croce patente; R/ Castello tornese - g 0,86 - Schl.XIII/26   |    | Mist | BB      | 40    |
| 120 | CAFFA - Colonia genovese sul Mar Nero - sec.XIII - XV - Aspro Lun.C.9.   |    | AR   | MB      | 150   |
| 121 | L'AQUILA - Ferdinando I (1458-1494) - Cavallo; D/ Busto rad. a d.; R/ Cavallo a d., all'esergo, T - g 1,92 - CNI 75/217 var.   |    | AR   | BB+     | 40    |
| 122 | LIVORNO - Cosimo III - Tollero; D/ Busto radiato a d.; R/ Il porto di Livorno.   |    | AR   | SPL+    | 1.500 |
| 123 | LUCCA - Enrico II di Sassonia (1004-1024) - Denaro; D/ Grande H nel campo; R/ L/V/C/A nel campo, bisante al centro - g.0,95 - CNI 66/2   |    | AR   | BB+     | 60    |
| 124 | LUCCA - Enrico III, IV e V di Franconia - Imperatori e Re d'Italia (1039-1125) - Denaro; D/ Monogramma di Enrico; R/ LV/.CA nel campo - C.N.I. 1/17.                           |    | AR   | B/MB    | 20    |
| 125 | LUCCA - Repubblica sec. XIV - Grosseto; D/L-u-c-a disposte a croce sotto globetto; R/ Volto Santo, coronato - gr.1,2 - C.N.I. 24/39.   | R  | AR   | BB      | 70    |
| 126 | LUCCA - Repubblica sec.XIV - Albulo; D/ Nel campo L-U-C-A- disposte a croce; R/ Il Santo stante benedicente - C.N.I. 47/55.  | R  | Mist | q.BB/MB | 50    |
| 127 | LUCCA - Repubblica - Sec.XIV - Picciolo; D/ Grande L nel campo; R/ Volto santo coronato - C.N.I. 40/46.  | R  | Mist | MB+     | 30    |
| 128 | LUCCA - Repubblica - Mezzo Grosso o Duetto s.d. sec.XVII; D/ L.V.C.A a croce attorno a rosa; R/ Il Santo nimbato stante - C.N.I. 560.  | NC | Mist | q.MB    | 40    |
| 129 | LUCCA - Repubblica - Quattrino sec.XVII - Bolognino da 2 Soldi s.d.; D/ L-U-C-A- nel campo disposte a croce; R/ Il Santo nimbato stante - C.N.I. 529/559.                      |    | Mist | q.BB    | 60    |
| 130 | LUCCA - Repubblica - sec. XVII - Bolognino da 2 Soldi s.d.; D/ L-U-C-A nel campo disposta a croce; R/ Il santo nimbato stante - C.N.I. 529/559.                                |    | Mist | MB      | 40    |
| 131 | LUCCA e PIOMBINO - Elisa Bonaparte e F.Baciacchi (1805-1814) - 5 Franchi 1808; D/ Busti accollati a d.; R/ 5/FRANCHI entro corona - P.254                                      | R  | AR   | BB      | 150   |
| 132 | MACERATA - Comune (Autonome) - Bolognino; D/ Grande A gotica; R/ A-N-V-S a croce nel campo - g.0,74 - C.N.I. 351/35 var.   |    | AR   | SPL+    | 100   |
| 133 | MANTOVA - Comune - Anonime vescovili (1150-1256) - Denaro scodellato (2 monete) - Da visionare - MIR 361   |    | Mist | BB/SPL  | 140   |
| 134 | MANTOVA - Gian Francesco Gonzaga, Capitano V (1407-1432) - Quattrino; D/ Scudo civico; R/ Busto di fronte - g. 1,06 - C.N.I. 227/3   | NC | Ae   | BB+     | 60    |
| 135 | MANTOVA - Carlo II Gonzaga Nevers (1647-1665) - Denaro Tornese 1651 - Magnaguti 852.   |    | Ae   | BB+     | 150   |
| 136 | MANTOVA - Carlo VI (1711-1740) - Soldone 1732; D/ Stemma coronato in cartella ornata; R/+-/SOLDONE/DI/MANTOVA*1732*, in cartella - C.N.I. 13/17.                               |    | Ae   | SPL+    | 80    |
| 137 | MANTOVA - Carlo VI (1704-1740) - Soldo 1736; D/ Sole raggiante; R/ **/SOLDO/DI.MAN/TOVA**.   |    | Ae   | q.SPL   | 30    |
| 138 | MASSA DI LUNIGIANA - M.Beatrice d'Este Cybo Malaspina (1790-1796) - 10 Soldi 1792; D/ Stemma coronato; R/ X/SOLDI/1792 - Righetta nel campo al D/altrimenti SPL+ - Gig. 466.   | RR | Mist | SPL     | 150   |







## (Monete di Città Italiane)

|     |  | Rarità | Metallo | Conservaz. | partenza<br>in Euro |
|-----|--|--------|---------|------------|---------------------|
| 139 | MESSERANO - Ludovico II Fieschi (1528-1532) - Testone - falso d'epoca; D/ Busto a d.; R/ Il Santo assiso di fronte - C.N.I. Sim. 18/31.                              | R      | Mist    | B          | 40                  |
| 140 | MESSINA - Ruggero II (1113-1130) - Doppio Follaro; D/ Ruggero stante; R/ Il Cristo assiso di fronte - g 4,82 - Sp.53   |        | Ae      | MB         | 50                  |
| 141 | MESSINA - Corrado II (1254-1258) - Denaro; D/ Aquila; R/ Croce intersecante la leggenda - g 0,88 - CNI 216/2 var.  |        | Mist    | BB+        | 40                  |
| 142 | MESSINA - Manfredi (1258-1266) - Denaro - 2 esemplari diversi - Da esaminare - Sp.204 var, 208   |        | Mist    | BB         | 40                  |
| 143 | MESSINA - Federico IV il semplice (1355-1377) Pierreale; D/ Aquila entro cornice di archi ; R/ Scudo aragonese tra L-N entro cornice di archi - Apha 64/69.          |        | AR      | SPL+       | 100                 |
| 144 | MESSINA - Martino il Giovane (1402-1409) - Pierreale; D/ Aquila entro cornice di archi; R/ Scudo aragonese coronato entro cornice di archi - Sph.60/2                |        | AR      | q.SPL/BB   | 75                  |
| 145 | MERANO - Mainardo II (1271-1295) - Grosso Tirolino; D/ Doppia croce sfalsata; R/ Aquila ad ali spiegate - g.1,22 - CNI 103/25  |        | AR      | BB         | 100                 |
| 146 | MERANO - Meinardo II Conte (1271-1295) - Grosso tirolino - Contrassegno: scudetto; D/ Due croci intersecate; R/ Aquila spiegata - Peso g.1,6 - C.N.I. 13.            |        | AR      | BB+/q.SPL  | 100                 |
| 147 | MODENA - Occupazione francese di Luigi XIV (1702-1706) - Mezza Lira 1704; D/ Busto corazzato a d.; R/ AVIA PERVIA su stemma ovale in ornati - Peso g.3,1 - C.N.I. 1. | RR     | Mist    | MB         | 120                 |
| 148 | MILANO - Enrico III, IV o V (1039-1220 circa) Denaro scodellato; D/ HE/RIC/N nel campo; R/ Croce patente - C.N.I.1/21.   |        | AR      | q.SPL      | 50                  |
| 149 | MILANO - Federico I (1152-1190) Denaro scodellato.   |        | AR      | q.SPL      | 70                  |
| 150 | MILANO - Bernabò Visconti (1354-1385) - Denaro o Imperiale; D/ Croce fogliata; R/ Biscione IMP/ ERIA/LIS/ biscione - g 0,31 - CNI 87/36                              | NC     | Mist    | BB/SPL     | 70                  |
| 151 | MILANO - Galeazzo II Visconti (1354-1378) - Sesino; D/ Stemma sormontato da elmo col cimiero del drago; R/ Tizzone e secchie - CNI 12/21.                            | NC     | Mist    | BB         | 80                  |
| 152 | MILANO - Giovanni Visconti (1349-1354) - Denaro; D/ Biscione /ME/DIOLA/NUM nel campo; R/ Croce fogliata - C.N.I.10.  | R      | Mist    | MB         | 70                  |
| 153 | MILANO - Il Repubblica - Denaro; D/ Croce fogliata; R/ Testa nimbata di S. Ambrogio - CNI 144/17 var.  |        | Mist    | q.SPL      | 40                  |
| 154 | MILANO - Francesco II Sforza (1495-1535) - Ducato; D/ Busto corazzato a d.; R/ Cavaliere in armatura, a cavallo a d. - C.N.I. 9/18.                                  | RRR    | AU      | q.SPL      | 3.000               |
| 155 | MILANO - Francesco I Sforza (1450-1466) - Trillina con cimiero; D/ Cimiero sormontati da drago Visconteo; R/ F*S coronate - C.N.I. 101/106.                          |        | Mist    | q.BB       | 50                  |
| 156 | MILANO - Francesco I Sforza (1450-1466) - Denaro (vario); D/ Biscia tra F-S; R/ Croce gigliata - C.N.I. 115.   | NC     | Mist    | MB         | 30                  |
| 157 | MILANO - Galeazzo Sforza (1469-1476) - Testone; D/ Busto corazzato a d.; R/Stemma sormontato da elmo col cimiero del drago. - CNI 48/77                              | R      | AR      | SPL+       | 1.200               |
| 158 | MILANO - Ludovico Maria Sforza (1494-1500) - Testone; D/ Busto corazzato a d.; R/ Scudo quadripartito, coronato - C.N.I. 19/27.                                      |        | AR      | q.SPL      | 800                 |
| 159 | MILANO - Luigi XII (1500-1513) - Bissone o Grosso; D/ Scudo di Francia coronato tra 2 bisce coronate - CNI 213/95  |        | AR      | q.BB       | 90                  |
| 160 | MILANO - Luigi XII - Soldino; D/ Scudo quadripartito coronato; R/ Scudo bipartito coronato - CNI 215/113   |        | AR      | MB         | 40                  |
| 161 | MILANO - Governo provvisorio di Lombardia (1848) - 5 Lire - Rami corti - P.213.  |        | AR      | SPL        | 100                 |
| 162 | MILANO - Maria Teresa (1778-1780) - Mezzo Scudo 1780; D/ Busto velato a d.; R/ Stemma ovale coronato tra foglie di lauro e palma.                                    | R      | AR      | MB/BB      | 100                 |
| 163 | MILANO - Maria Teresa - 5 Soldi 1763 - Bella patina - Crippa 11/1.   | R      | Mist    | MB         | 125                 |
| 164 | MILANO - Napoleone I (1805-1814) - 5 Lire 1808; D/ Testa nuda a d.; R/ Stemma.   |        | AR      | BB+        | 80                  |



## (Monete di Città Italiane)

|     |   | Rarità | Metallo | Conservaz. | partenza<br>in €uro |
|-----|---|--------|---------|------------|---------------------|
| 165 | MILANO - Napoleone progetto del 40 Lire uniface.  | RRR    |         | SPL        | 300                 |
| 166 | MILANO - Governo Provvisorio di Lombardia - 5 Lire 1848 - Rami corti; D/ 5/LIRE/ITALIANE entro corona - P.213.  |        | AR      | SPL        | 130                 |
| 167 | NAPOLI - Carlo II d'Angiò (1285-1309) - Gigliato; D/ Il re coronato assiso di fronte; R/ Croce gigliata - C.N.I. 11/27.                                     | R      | AR      | q.SPL      | 100                 |
| 168 | NAPOLI - Roberto d'Angiò (1309-1343) - Gigliato; D/ Il re assiso di fronte; R/ Croce fogliata inquartata da gigli - MIR.28.                                 |        | AR      | SPL/BB+    | 100                 |
| 169 | NAPOLI - Roberto d'Angiò - Gigliato; D/ Il re coronato assiso di fronte; R/ Croce gigliata - C.N.I. 1/64.   |        | AR      | BB+        | 70                  |
| 170 | NAPOLI - Roberto d'Angiò - Denaro con argentatura d'epoca - Cagiati 5.  |        | Mist    | MB         | 30                  |
| 171 | NAPOLI - Giovanna I d'Angiò (1343-1352 e 1362-1381) - Denaro - Cagiati 1.   |        | Mist    | MB         | 40                  |
| 172 | NAPOLI - Giovanna I e Ludovico di Taranto (1352-1362) - Denaro - P.R.3.   |        | Mist    | MB         | 40                  |
| 173 | NAPOLI - Carlo III di Durazzo (1382-1386) - Denaro - Cagiati 1.   |        | Mist    | MB         | 30                  |
| 174 | NAPOLI - Luigi XII (1501-1504) - Cavallo; D/ Scudo coronato; R/ Croce gigliata - CNI 268/41 var.  | NC     | Ae      | q.BB       | 30                  |
| 175 | NAPOLI - Filippo II (1554-1598) - Carlino; D/ Busto radiato a d.; R/ +/FIDEI/DEFEN/SOR entro corona - C.N.I. 755.   |        | AR      | BB         | 80                  |
| 176 | NAPOLI - Filippo IV (1621-1665) - Grano 16??; D/ Busto a s; R/ Stemma partito e coronato - C.N.I. Sim.692.  | NC     | Ae      | q.BB       | 60                  |
| 177 | NAPOLI - Carlo II (1665-1700) - 6 Ducati 1752; D/ Busto a d.; R/ Stemma coronato - C.N.I. 86.   | R      | AU      | q.SPL      | 750                 |
| 178 | NAPOLI - Carlo II - 60 Grana 1750; D/ Busto corazzato a d.; R/ Stemma coronato - C.N.I. 72.   |        | AR      | q.BB       | 150                 |
| 179 | NAPOLI - Carlo II - Tari 1684 (incuso); D/ Scudo coronato; R/ Globo sovrastato da fascio e cornucopia, coronato - C.N.I. 252.                               |        | AR      | BB+        | 60                  |
| 180 | NAPOLI - Carlo II - Tari 1689 sigle AG-A; D/ Busto a d.; R/ Stemma coronato - C.N.I. 298.   | NC     | AR      | BB         | 60                  |
| 181 | NAPOLI - Carlo II - Tari 1672 - sigle AG-QA; D/ Busto coronato a d.; R/ Toson d'oro entro ornato di fogliami - C.N.I. 316.                                  |        | AR      | BB++       | 60                  |
| 182 | NAPOLI - Carlo II - XX Grana 1699; D/ Busto coronato a d.; R/ Toson d'oro in cartella ornata - Difetto di conio al R/altrimenti q.FDC - P.R.26.             |        | AR      | SPL        | 80                  |
| 183 | NAPOLI - Carlo II - Carlino 1689; D/ Busto a d.; R/ Stemma coronato - P.R.36.   |        | AR      | q.SPL      | 70                  |
| 184 | NAPOLI - Carlo II - 8 Grana 1688; D/ Busto a d.; R/ Croce ornata - P.R.48.  | NC     | AR      | BB+/q.SPL  | 60                  |
| 185 | NAPOLI - Ferdinando IV (1759-1799) - 6 Ducati 1771 (ultima cifra ribattuta); D/ Busto corazzato a d.; R/ Stemma coronato - C.N.I. 84.                       | R      | AU      | BB+/SPL    | 700                 |
| 186 | NAPOLI - Ferdinando IV - Piastra da 120 Grana 1791 'SOLI REDUCI'; D/ Busti accollati a d.; R/ Globo illuminato da sole, sopra fascia zodiacale - C.N.I.211. | R      | AR      | BB+        | 250                 |
| 187 | NAPOLI - Ferdinando IV - II periodo - Sei Tornesi 1801; D/ Testa nuda a d.; R/ TOR/NESI/A-6-P-1801 - C.N.I. 15.   | NC     | Ae      | BB+        | 80                  |
| 188 | NAPOLI - Ferdinando IV - Grano da 12 Cavalli 1789; D/ Busto a d.; R/ UN/GRANO/CAVALLI/12/1789 entro ghirlanda - C.N.I. 168.                                 |        | Ae      | BB+        | 40                  |





### (Monete di Città Italiane)

|     |   | Rarità | Metallo | Conservaz. | partenza<br>in Euro |
|-----|---|--------|---------|------------|---------------------|
| 189 | NAPOLI - Ferdinando IV - I periodo - Cinque Tornesi 1798; D/ Scudo entro corona; R/ T.5. coronato, all'esergo, 1798, P sotto scudo - C.N.I. 287.    |        | Ae      | BB+        | 40                  |
| 190 | NAPOLI - Ferdinando IV - I periodo - Cinque Tornesi 1798; D/ Scudo entro corona, R/ T.5. coronato, all'esergo, 1798 - P. sotto corona - C.N.I. 286. | NC     | Ae      | BB+        | 60                  |
| 191 | NAPOLI - Ferdinando II (1830-1859) - 120 Grana 1856 - P.223.  |        | AR      | SPL++      | 150                 |
| 192 | NAPOLI - Ferdinando II - 60 Grana 1857 - MIR.507/10.  |        | AR      | SPL        | 200                 |
| 193 | NAPOLI - Ferdinando II - 20 Grana 1852 - CNI 276.   |        | AR      | q.SPL      | 40                  |
| 194 | NAPOLI - Francesco II (1859-1861) - 20 Grana 1859 - CNI 3.  | NC     | AR      | q.FDC      | 100                 |
| 195 | NAPOLI - Ferdinando II - Carlino 1836 - C.N.I. 74.  |        | AR      | q.FDC      | 50                  |
| 196 | NAPOLI - Ferdinando II - 10 Tornesi 1840 - CNI 124.   |        | Ae      | SPL        | 220                 |
| 197 | NAPOLI - Ferdinando II - 2 Tornesi 1857 - CNI 345.  |        | Ae      | q.FDC      | 85                  |
| 198 | NAPOLI - Francesco II - 2 Tornesi 1859 - CNI 8.   |        | Ae      | q.FDC      | 80                  |
| 199 | NAPOLI - Ferdinando II - Tornese 1854 - CNI 312.  |        | Ae      | SPL+       | 60                  |
| 200 | NAPOLI - Ferdinando II - Mezzo Tornese 1853 - CNI 292.  | R      | Ae      | SPL/q.FDC  | 60                  |
| 201 | ORBETELLO - Ferdinando IV (1759-1799) - 2 Quattrini 1791 - Reali presidi - C.N.I.7.   | R      | Ae      | BB         | 100                 |
| 202 | PALERMO - Carlo III (1720-1734) - Tarì 1732; D/ Testa laureata a d.; R/ Aquila coronata caricata di scudo Asburgo - Sphar 66.                       |        | AR      | q.SPL      | 150                 |
| 203 | PALERMO - Ferdinando III (1759-1799) - 12 Tarì 1796; D/ Busto corazzato a d.; R/ Stemma caricato su aquila coronata - Sphar 21.                     | R      | AR      | BB+        | 150                 |
| 204 | PARMA - Odoardo Farnese (1622-1646) - Soldo s.d.; R/ Stemma coronato; R/ Il Santo assiso a s., contromarca nel campo - C.N.I. 103.                  | R      | Ae      | q.BB       | 80                  |
| 205 | PARMA - Maria Luigia d'Austria (1815-1847) - 2 Lire 1815 - P.8.   | RR     | AR      | BB+        | 160                 |
| 206 | PARMA - Maria Luigia d'Austria - 3 Centesimi 1830 - P 15.   | RR     | Ae      | BB+        | 250                 |
| 207 | PAVIA - Ottone II di Sassonia (973-983) - Denaro; D/ O/TT/O nel campo; R/ PA/PIA nel campo - C.N.I. 1/3.  |        | AR      | BB+        | 50                  |
| 208 | PAVIA - Enrico II di Franconia (1046-1056) - Denaro; D/ H/RIC/N nel campo; R/PA/PIA nel campo - C.N.I. 1/4.   |        | AR      | BB         | 50                  |





## (Monete di Città Italiane)

|     |  | Rarità | Metallo | Conservaz. | partenza<br>in €uro |
|-----|--|--------|---------|------------|---------------------|
| 209 | PAVIA - Comune (1250-1359) - 1/2 Denaro o Mezzano; D/ Croce patente; R/ Trifoglio/PA/PIA - C.N.I. 14.  | R      | Mist    | q.BB       | 60                  |
| 210 | PAVIA - Galeazzo II Visconti (1359-1378) - Pegione; D/ Cimiero con il drago tra secchie entro cornice; R/S. Siro benedicente assiso di fronte - g 2,3 - CNI 499/4 var. |        | AR      | BB/SPL     | 100                 |
| 211 | PESARO - Giovanni Sforza (1480-1510) - Grosso - Patina di antica collezione - Tosata - CNI 14.   |        | AR      | q.BB       | 220                 |
| 212 | PESARO - Giovanni Sforza - Soldo; D/ Busto a d.; R/ PV/BLICAE*/COMMO/DITA/TI* - Biaggi 1909:   |        | Ae      | BB+        | 70                  |
| 213 | PIACENZA - Comune (sec.XII-XIV) - Mezzano al nome di Corrado II; D/ CIA nel campo; R/ RA/CON/DI nel campo - g 0,81 - CNI 560/17  | NC     | AR      | q.SPL      | 80                  |
| 214 | PIACENZA - Paolo III Farnese (1534-1549) - Scudo d'oro; D/ Scudo sovrastato da chiavi e tiara; R/ Croce gigliata - Munt.176.   | RR     | AU      | BB         | 700                 |
| 215 | RAGUSA - Repubblica (1526-1808) - Soldo 1770; D/ Il Santo sui bastioni; R/ Il Redentore tra 2 stemmi civici - C.N.I. 339/342.  | NC     | Ae      | q.BB       | 50                  |
| 216 | RAVENNA - Anonime vescovili (1252-sec.X IV) - Denaro; R/ Croce con trifogli nel I e IV angolo - CNI XLIII,22.  |        | Mist    | BB         | 30                  |
| 217 | REGGIO EMILIA - Ercole II Este (1534-1559) - Sesino con l'aquila s.d.; D/ Testa nuda a s.; R/ Aquila spiegata - CNI 238/255.   |        | Mist    | q.BB       | 40                  |
| 218 | FRANCIA - AVIGNONE - Martino V Papa (1417-1431) - Carlino; D/ Il Papa Assiso di fronte; R/ Chiavi decussate, sopra, colonna - peso g.3,0 - P.d.A. 4240 VAR.            | R      | AR      | BB         | 150                 |
| 219 | ROMA - Leone X (1513-1521) - Quattrino; D/ Scudo mediceo; R/ S.Pietro stante - Munt 51.  | R      | Mist    | MB         | 50                  |
| 220 | FRANCIA - Avignone - Paolo V Papa (1605-1621) - Testone; D/ Busto a d.sotto, armetta Filonardi; R/ Croce gigliata - Peso g.5,7 - P.d.A.4374 VAR.                       | RR     | AR      | MB         | 180                 |
| 221 | ROMA - Urbano VIII (1623-1644) - Testone anno VIII.  |        | AR      | BB         | 290                 |
| 222 | ROMA - Urbano VIII - Testone 1633; D/ Stemma sormontato da chiavi e Tiara; R/ S.Pietro assiso a s., all'esergo 16 - armetta - 33 - C.N.I. 425/431.                     |        | AR      | q.BB       | 100                 |
| 223 | ROMA - Innocenzo XI (1676-1689) - Piastra A. III; D/ Busto a d.; R/ Gesù su navicella - Traccia di appiccagnolo.   |        |         |            | 350                 |







224



225



227



230



231



232

## (Monete di Città Italiane)

|     |  | Rarità | Metallo | Conservaz. | partenza<br>in €uro |
|-----|--|--------|---------|------------|---------------------|
| 224 | ROMA - Innocenzo XI - Piastra 1698 A.VIII; D/ Busto a d.; R/ S.Pietro predicante - Foro abilmente otturato - Munt.19.  | R      | AR      | BB         | 290                 |
| 225 | ROMA - Innocenzo XI - Testone 1685; D/ Stemma sovrastato da chiavi e tiara; R/ MELIUS/ESTDARE/QVAM/ACCIPERE/1685 in cartella ornata - Munt.102.                                    |        | AR      | BB+        | 150                 |
| 226 | ROMA - Innocenzo XI - Testone 1685; D/ Stemma sovrastato da chiavi e tiara; R/ MELIUS/ESTDARE/QVAM/ACCIPERE/1685 in cartella ornata - Foro otturato e tracce di montatura - Munt.1 |        | AR      | BB         | 75                  |
| 227 | ROMA - Alessandro VIII (1689-1691) - Testone 1690 A.I.   |        | AR      | BB+        | 320                 |
| 228 | ROMA - Sede Vacante - Card. Colonna Camerlengo (1758) - Mezzo Scudo; D/ Stemma sovrastato da cappello, chiavi e padiglione; R/ Colomba raggianti.                                  | R      | AR      | BB         | 100                 |
| 229 | ROMA - Sede Vacante - Card. Colonna Camerlengo (1758) - Grosso; D/ Stemma sovrastato da cappello, chiavi e padiglione; R/ colomba raggianti.                                       | RR     | AR      | BB+/q.SPL  | 120                 |
| 230 | ROMA - Pio VI (1775-1779) - Doppia 1786; D/ Giglio; R/ S.Pietro assiso su nubi.  |        | AU      | BB+/q.SPL  | 440                 |
| 231 | ROMA - Pio VI - Scudo 1780 A.VI (tiara radiante); D/ Scudo ovale sovrastato da chiavi e tiara; R/ La Chiesa su nubi - Munt.18.   |        | AR      | BB+/BB     | 160                 |
| 232 | ROMA - Pio VI - 60 Baiocchi 1796 - CNI 327/336.  |        | Mist    | q.SPL      | 300                 |



E' possibile seguire la battitura dell'asta in diretta dal computer o dal tablet di casa e rilanciare con un solo click. Per poter utilizzare questa nuova funzionalità dovete registrarvi sul nostro sito

**[www.ghiglione.it](http://www.ghiglione.it)**

dove potete trovare istruzioni dettagliate sul funzionamento



## (Monete di Città Italiane)

|     |  | Rarità | Metallo | Conservaz. | partenza<br>in Euro |
|-----|--|--------|---------|------------|---------------------|
| 233 | ROMA - Pio VI - Sampietrino 1796 - CNI 306/316.  |        | Ae      | BB         | 130                 |
| 234 | ROMA - Leone XII (1823-1829) - Scudo 1825-A II; D/ Busto a s. con zucchetto, mozzetta e stola; R/ La Chiesa su nubi con tempio e croce - Cerbara inc. - P.131.               | R      | AR      | BB+/q.SPL  | 300                 |
| 235 | ROMA - Gregorio XVI (1831-1846) - 10 Baiocchi 1841 - CNI 94.   |        | AR      | SPL+       | 80                  |
| 236 | ROMA - Sede Vacante - Card. Riario Sforza Camerlengo (1846) - Scudo - Colpetti al bordo - P.302.   |        | AR      | q.SPL      | 240                 |
| 237 | ROMA - II Repubblica Romana (1849) - 4 Baiocchi 1849; D/ 4/BAIOCCHI; R/ Aquila su fascio - C.N.I. 1.   |        | Mist    | q.SPL      | 80                  |
| 238 | ROMA - II Repubblica Romana - 3 Baiocchi 1849; D/ 3/BAIOCCHI; R/ Aquila su fascio.   |        | Ae      | BB         | 50                  |
| 239 | ROMA - II Repubblica Romana - Baiocco 1849; D/ 1/BAIOCCO; R/ Aquila su fascio - C.N.I. 9.  | NC     | Ae      | q.SPL      | 80                  |
| 240 | ROMA - Pio IX (1846-1870) - Scudo 1853 A.VII - Cerbara inc. - Colpetto al bordo - P.394.   |        | AR      | SPL+       | 280                 |
| 241 | ROMA - Pio IX - 50 Baiocchi 1850 A.V.  | R      | AR      | SPL+       | 400                 |
| 242 | ROMA - Pio IX - 20 Baiocchi 1850 A.V.  |        | AR      | SPL        | 40                  |
| 243 | ROMA - Pio IX - 5 Lire 1870 A.XXV - P.550  |        | AR      | BB+        | 120                 |
| 244 | ROMA - Pio IX - 2,50 Lire 1867 XXI - P. 552.   |        | AR      | BB         | 50                  |
| 245 | GIULIANO II (355-363) - Siliqua; D/ Busto a d.; R VOTIS/V/MULTIS/X entro ghirlanda, sotto, TR - g.18 - Frattura di conio - C.141   |        | AR      | SPL        | 190                 |
| 246 | TRAIANO DECIO (249-251) - Antoniniano; D/ Testa radiata a d.; R/ L'Abbondanza stante a d. - C.2.   |        | AR      | q.SPL      | 40                  |
| 247 | LOTTO di 3 monete - Traiano: Denario, Alessandro Severo: Denario, Claudio II: Antoniniano.   |        | AR      | MB         | 50                  |
| 248 | ALESSANDRO SEVERO (222-235) - Denario (Suberato) - D/ Busto laur. a d.; R/ Marte elmato e corazzato stante.  | R      | AR      | MB         | 35                  |
| 249 | SAN SEVERINO - Pio VI (1775-1799) - Madonnina da 5 Baiocchi 1797 A.XXIII; D/*/BAIOC/CINQUE/S.SEVERI/NO; R/ Busto della B.Vergine a s. - C.N.I. 11/17.                        | NC     | Ae      | BB+/q.SPL  | 80                  |
| 250 | SAN SEVERINO - Pio VI - 2 1/2 Baiocchi 1796; D/ BAIOCCHI / S.SEVERINO; R/ S.Pietro a 1/2 busto a s. - Munt. 406.   | R      | Ae      | q.SPL      | 80                  |
| 251 | SAVOIA - Amedeo VIII (1391-1434) - Quarto (periodo ducale) II tipo; D/ FERT tra rette parallele; R/ Croce in losanga - Bobba 107.  |        | Mist    | BB++       | 100                 |
| 252 | SAVOIA - Amedeo VIII - Obolo di Bianchetto II tipo; D/ Scudo sabaudo in cornice di archi; R/ Croce piana accantonata da 4 crocette - Bobba 94.                               |        | Mist    | MB         | 40                  |
| 253 | SAVOIA - Ludovico (1434-1465) - Petacco tondello ondulato - Bobba 131.   |        | Mist    | MB/B       | 40                  |
| 254 | SAVOIA - Carlo I (1482-1490) - Parpagliola II tipo; D/ Scudo sabaudo in doppia cornice trilobata; R/ Croce accantonata da 4 nodi in cornice doppia quadrilobata - Bobba 175. | R      | AR      | MB/BB      | 90                  |





*(Monete di Città Italiane)*

- 255 SAVOIA - Carlo I - Viennese I tipo - Zecca di Chambéry; D/ Scudo sabaudo entro cornice quadrilobata;; R/ Croce piana accantonata da crocetta nel I e IV cantone - Bobba 188.
- 256 SAVOIA - Carlo II (1504-1553) - Parpagliola da 3 Quarti; D/ Scudo sabaudo entro cornice trilobata; R/ Croce patente accantonata da 4 nodi in cornice quadrilobata - Bobba 296.
- 257 SAVOIA - Carlo II - Quarto VI tipo; D/ Fert gotico tra rette parallele; R/ Croce mauriziana - Bobba 305.
- 258 SAVOIA - Emanuele Filiberto (1553-1580) - Soldo 1578; D/ Scudo coronato; R/ Croce Mauriziana entro cornice di archi - C.N.I. 337/348.
- 259 SAVOIA - Carlo Emanuele I (1580-1630) - Mezzo soldo - Zecca di Chambéry; D/ Monogramma coronato; R/ Scudo con cimiero - Bobba 487.
- 260 VENEZIA - Governo Provvisorio (1848-1849) - 5 Lire 1848 - Leone su piedistallo - P.178.
- 261 SAVOIA - Carlo Emanuele III (1730-1773) - Mezza Doppia 1756; D/ Testa nuda a s.; R/ Scudo ovale coronato - Bobba 721.
- 262 SAVOIA - Carlo Emanuele III - Mezzo scudo 1755; D/ Busto corazzato a s.; R/ Stemma ovale coronato - Montenegro 173.
- 263 SAVOIA - Carlo Emanuele III - Mezzo Scudo nuovo 1757; D/ Busto a s.; R/ Stemma ovale coronato - MIR 947C.
- 264 SAVOIA - Carlo Emanuele III - Quarto di Scudo nuovo 1756; D/ Busto a s.; R/ Stemma ovale coronato - MIR 948b.
- 265 SAVOIA - Carlo Emanuele III - Quarto di Scudo 1758; D/ Busto corazzato a s.; R/ Scudo ovale coronato - Montenegro 194.
- 266 SAVOIA - Carlo Emanuele III - 7,6 Soldi 1756; D/ Busto a d.; R/ Stemma ovale coronato - Argentatura di zecca - Montenegro 214.
- 267 SAVOIA - Carlo Emanuele III - Cagliariere 1732 I tipo - Montenegro 111.
- 268 SAVOIA - Carlo Emanuele III - Cagliariere 1741 II tipo; D/ Busto corazzato a d.; R/ Croce piana inquartata da 4 testine - Montenegro 112.
- 269 SAVOIA - Carlo Emanuele III - Mezzo Cagliariere 1741; D/ Busto a d.; R/ Croce piana accantonata da 4 testine - C.N.I. 251/257.
- 270 SAVOIA - Amedeo III (1773-1796) - Doppia d'oro II tipo 1786; D/ Busto a s.; R/ Aquila coronata, caricata da stemma sabaudo - Montenegro 294.
- 271 SAVOIA - Vittorio Amedeo III (1773-1796) - Mezzo Scudo 1793; D/ Busto corazzato a s.; R/ Stemma ovale coronato - Montenegro 353.

|      |      |       |              |
|------|------|-------|--------------|
| N.C. | Mist | MB    | <b>60</b>    |
| R    | AR   | q.BB  | <b>90</b>    |
| NC   | Mist | MB    | <b>60</b>    |
|      | Mist | MB    | <b>30</b>    |
|      | Mist | MB    | <b>20</b>    |
| NC   | Ae   | MB    | <b>50</b>    |
| R    | AU   | MB/BB | <b>950</b>   |
| NC   | AR   | q.BB  | <b>220</b>   |
|      | AR   | MB    | <b>140</b>   |
| R    | AR   | MB    | <b>90</b>    |
| R    | AR   | BB    | <b>150</b>   |
|      | Mist | q.SPL | <b>100</b>   |
|      | Ae   | q.BB  | <b>70</b>    |
| R    | Ae   | MB/BB | <b>50</b>    |
| R    | Ae   | q.BB  | <b>40</b>    |
| NC   | AU   | q.SPL | <b>1.000</b> |
| R    | AR   | BB+   | <b>350</b>   |







## (Monete di Città Italiane)

- 293 VENEZIA - Domenico Contarini (1659-1675) - Scudo della Croce - G-L; D/ Croce fiorata; R/ Leone in soldo entro scudo ornato - Gamb.950.
- 294 VENEZIA - Alvise Contarini (1676-1684) - Ducato \*S\*B\*; D/ S.Marco porge il vessillo al doge; R/ Leone alato a s. - Gamb.1029.
- 295 VENEZIA - Marco Antonio Giustiniani (1684-1688) - Soldo s.d.; D/ Leone di S.Marco e il Doge; R/ S.Marco stante - Gamb.1074.
- 296 VENEZIA - Monetazione per Isole ed Armata decreto dell' 8/02/1686 - Gazzetta - Paol. 814.
- 297 VENEZIA - Alvise Mocenigo Doge CXI (1722-1732) - 15 Soldi 1722; D/ Il Doge genuflesso a s.; R/ Il Leone di S.Marco - Peso g.3,4 - Gamb. 1355.
- 298 VENEZIA - Alvise Pisani (1741-1752) - 10 Soldi 1734 (data errata); D/ Il Doge genuflesso a s.; R/ Leone di S.Marco - Peso g.2,3 - Gamb.1468.
- 299 VENEZIA - Governo Provvisorio (1848-1849) - 5 Lire 1848 - Leone su piedistallo - P.178.
- 300 VERONA - Federico II (1220-1250) - Denaro (piccolo) scodellato - 2 esemplari - Da esaminare.
- 301 VERONA - Bartolomeo e Antonio Della Scala (1375-1381) - Quattrino; D/ Scala; R/ Croce patente - CNI 274/3

| Rarità | Metallo | Conservaz. | partenza<br>in € |
|--------|---------|------------|------------------|
|        | AR      | BB         | 160              |
|        | AR      | BB         | 160              |
|        | Mist    | BB++       | 20               |
|        | Ae      | BB+        | 250              |
|        | AR      | q.BB+      | 40               |
| R      | AR      | MB         | 30               |
| NC     | AR      | q.SPL      | 250              |
|        | AR      | BB+        | 80               |
| R      | Mist    | BB/MB      | 120              |

## MONETE DECIMALI

- 302 VITTORIO EMANUELE I (1814-1821) - 20 Lire 1816 TO; D/ Busto a s.; R/ Scudo coronato - P.4.
- 303 VITTORIO EMANUELE I - 5 Lire 1820 - TO - P.14.
- 304 VITTORIO EMANUELE I - 5 Lire 1818 - TO - Colpetti nel campo al D/ - P.12.

|    |    |           |       |
|----|----|-----------|-------|
| RR | AU | BB        | 1.200 |
| R  | AR | BB+/q.SPL | 550   |
| R  | AR | MB/q.BB   | 230   |





### (Monete Decimali)

|     |   | Rarità | Metallo | Conservaz. | partenza<br>in €uro |
|-----|---|--------|---------|------------|---------------------|
| 305 | CARLO FELICE (1821-1831) - 80 Lire 1825 - TO - P.26.  |        | AU      | q.FDC      | 1.800               |
| 306 | CARLO FELICE - 80 Lire 1826 - TO - Colpetto sul bordo al D/ - P.28.                         |        | AU      | SPL+       | 1.500               |
| 307 | CARLO FELICE - 5 Lire 1827 - GE - P.72.   |        | AR      | BB+        | 120                 |
| 308 | CARLO FELICE - 5 Lire 1827 - GE.  |        | AR      | MB/BB      | 100                 |
| 309 | CARLO FELICE - 5 Lire 1829 - GE - P.76.   |        | AR      | SPL        | 450                 |
| 310 | CARLO FELICE - Lira 1828 - TO - Colpetto sul bordo - P. 104a.                               |        | AR      | BB         | 100                 |
| 311 | CARLO FELICE - Lira 1830 - TO - p.108.  |        | AR      | BB         | 60                  |
| 312 | CARLO FELICE - Lotto di 2 monete: 2 e 1 Lira 1827 - Zecca di TO - Da visionare - P. 88/102. |        | AR      | MB/BB      | 90                  |
| 313 | CARLO FELICE - 80 Lire 1830 - GE - P.35.  |        | AU      | q.SPL/SPL  | 1.650               |
| 314 | CARLO ALBERTO (1831-1849) - 100 Lire 1842 - TO - 864 pezzi conati - P.154.                  | R      | AU      | q.SPL      | 3.500               |
| 315 | CARLO ALBERTO - 20 Lire 1836 - GE - P. 182.   |        | AU      | q.SPL      | 200                 |







### (Monete Decimali)

- 316 CARLO ALBERTO - 20 Lire 1849 - GE - Pagani 208.  
 317 CARLO FELICE - 5 Lire 1827 - GE.  
 318 CARLO ALBERTO - 5 Lire 1840 - GE - P.247.  
 319 VITTORIO EMANUELE II (1849-1861) - 1 Lira 1860 - FI - P.440.  
 320 VITTORIO EMANUELE II - Lira 1860 - FI - Pagani 440.  
 321 CARLO ALBERTO - Monetazione per la Sardegna, 3 e 5 Centesimi 1842 - 2 monete - Da esaminare - P.335, 334.  
 322 VITTORIO EMANUELE II - Marengo - 20 Lire 1860 - MI.  
 323 VITTORIO EMANUELE II - Marengo - 20 Lire 1861 - MI - Pagani 455.  
 324 VITTORIO EMANUELE II - Marengo - 20 Lire 1855 - TO - Pagani 347 var.  
 325 VITTORIO EMANUELE II - Marengo - 20 Lire 1858 - TO - Pagani 353.  
 326 VITTORIO EMANUELE II - 20 Lire 1859 - GE - P. 354.  
 327 VITTORIO EMANUELE II - 20 Lire 1859 - GE - g. 6,45 - P. 354.  
 328 VITTORIO EMANUELE II - 20 Lire 1859 - TO - Pagani 355.  
 329 VITTORIO EMANUELE II - 20 Lire 1875 - RM - Pagani 472.  
 330 VITTORIO EMANUELE II - 5 Lire 1850 - GE - Colpetti sul bordo - P.370.  
 331 VITTORIO EMANUELE II - 5 Lire 1852 - GE - Segnetti sul campo al D/- P.374.  
 332 VITTORIO EMANUELE II - 5 Lire 1854 - GE - P.377.  
 333 VITTORIO EMANUELE II - 5 Lire 1864 - NA - P.485.  
 334 VITTORIO EMANUELE II - 5 Lire 1876 - RM - P.-501.  
 335 VITTORIO EMANUELE II - 5 Lire 1876 e 1877 - RM.  
 336 VITTORIO EMANUELE II - 5 Lire 1877 - RM - P.502.  
 337 VITTORIO EMANUELE II - 1 Lira 1860 - FI - Mano con scettro - P. 441.  
 338 VITTORIO EMANUELE II - 1 Lira 1863 - MI - valore - P.516.  
 339 VITTORIO EMANUELE II - 50 Centesimi 1860 - MI - P.427.  
 340 VITTORIO EMANUELE II - 5 Centesimi 1861 - MI - Tracce di ramatura originale.  
 341 VITTORIO EMANUELE II - Centesimo 1861 - MI - 2 monete - P.562.  
 342 VITTORIO EMANUELE II - Centesimo 1862 - NA - P.564  
 343 VITTORIO EMANUELE II - Centesimo 1867 - MI - P.565.

| Rarità | Metallo | Conservaz. | partenza<br>in €uro |
|--------|---------|------------|---------------------|
|        | AU      | BB+/q.SPL  | 350                 |
|        | AR      | MB         | 100                 |
|        | AR      | q.BB       | 70                  |
|        | AR      | BB+        | 130                 |
|        | AR      | q.BB       | 80                  |
|        | Ae      | MB         | 60                  |
| R      | AU      | BB+/q.SPL  | 350                 |
| RR     | AU      | SPL        | 350                 |
|        | AU      | SPL+       | 300                 |
| RR     | AU      | BB+/q.SPL  | 400                 |
|        | AU      | SPL/FDC    | 250                 |
|        | AU      | BB+/SPL    | 230                 |
|        | AU      | SPL        | 300                 |
| R      | AU      | SPL        | 300                 |
| R      | AR      | BB         | 230                 |
| R      | AR      | BB+/q.SPL  | 330                 |
| R      | AR      | BB+        | 100                 |
|        | AR      | BB         | 120                 |
|        | AR      | BB/SPL     | 50                  |
|        | AR      | BB+        | 90                  |
|        | AR      | q.SPL      | 40                  |
|        | AR      |            | 150                 |
|        | AR      | q.BB       | 30                  |
|        | AR      | BB+/q.SPL  | 40                  |
|        | Cu      | SPL/q.FDC  | 40                  |
|        | Ae      | q.FDC      | 50                  |
| R      | Ae      | SPL        | 40                  |
|        | Ae      | SPL/q.FDC  | 20                  |





### (Monete Decimali)

- 344 UMBERTO I (1878-1900) - 20 Lire 1882 - RM - g. 6,5 - Gig.12.
- 345 UMBERTO I - 20 Lire 1889 - RM - Pagani 584.
- 346 UMBERTO I - 5 Lire 1878 - RM - P.589.
- 347 UMBERTO I - 5 Lire 1879 - RM - P.590.
- 348 LOTTO di 2 monete da 5 Lire di V.E. II e Umberto I.
- 349 UMBERTO I - 10 Centesimi 1893 - Rame rosso - P.614.
- 350 UMBERTO I - 10 Centesimi 1894 - Periziata.
- 351 UMBERTO I - 5 Centesimi 1895 - RM -P.617.
- 352 UMBERTO I - 5 Centesimi 1895 - RM - Periziata - P.617.
- 353 UMBERTO I - 5 Centesimi 1896 - RM - Periziata - P.618.

| Rarità | Metallo | Conservaz. | partenza<br>in €uro |
|--------|---------|------------|---------------------|
|        | AU      | q.FDC      | 190                 |
| R      | AU      | SPL+       | 300                 |
| RR     | AR      | BB+        | 500                 |
|        | AR      | BB+        | 70                  |
|        | AR      | BB e SPL   | 75                  |
|        | Ae      | FDC        | 50                  |
|        | Ae      | FDC        | 60                  |
|        | Ae      | SPL+       | 120                 |
| R      | Ae      | q.SPL      | 60                  |
| RR     | Ae      | SPL+       | 100                 |







356



359



357



358

## (Monete Decimali)

| Rarità | Metallo | Conservaz. | partenza<br>in € |
|--------|---------|------------|------------------|
| NC     | Ae      | q.FDC      | 25               |
|        | AR      |            | 900              |
| R      | AU      | SPL        | 1.300            |
|        | AU      | q.FDC      | 600              |
|        | AU      | BB+        | 520              |
|        | AU      | q.FDC      | 1.000            |
| R      | AU      | SPL+       | 1.100            |
| R      | AU      | SPL+       | 380              |
|        | AU      | BB+/q.SPL  | 200              |
| NC     | AU      | q.SPL      | 350              |
|        | AU      | q.FDC      | 800              |
|        | AR      | MB/q.BB    | 150              |

- 354 UMBERTO I - Centesimo 1896 - R - P.626
- 355 UMBERTO I - Colonia Eritrea - Serie Argento: 5 Lire 1891 (MB); 2 Lire 1896 (BB); 1 Lira (q.SPL); 50 Centesimi (BB+) - P. 630, 633, 634, 637.
- 356 VITTORIO EMANUELE III (1900-1943) - 100 Lire 1923 - Fascio - P.644,
- 357 VITTORIO EMANUELE III - 100 Lire 1931 A.IX - Italia su prora - P.646.
- 358 VITTORIO EMANUELE III - 100 Lire 1931 A.IX - Colpetti sul bordo e segnetti sul campo al D/ - P.646.
- 359 VITTORIO EMANUELE III - 50 e 100 Lire Vittorio Emanuele III (1900-1943) 50 Lire 1931 A.IX littore; 100 Lire 1931 A.IX Italia su prora - 2 monete. - Pagani 657,646.
- 360 VITTORIO EMANUELE III - 50 Lire 1911 - Cinquantenario - P.656.
- 361 VITTORIO EMANUELE III - 50 Lire 1931 A.IX littore - Segnetto sul bordo a D/.
- 362 VITTORIO EMANUELE III - 50 Lire 1931 - A. IX - g.4,4 - Colpetto sul bordo - P.657.
- 363 VITTORIO EMANUELE III - 50 Lire 1932 A.X - Littore - P.659.
- 364 VITTORIO EMANUELE III - 20 Lire 1923 - Fascio - P.670.
- 365 VITTORIO EMANUELE III - 20 Lire 1928 A.VI - P. 680



360



361



362



363



364



365



## (Monete Decimali)

|     |   | Rarità | Metallo   | Conservaz. | partenza<br>in €uro |
|-----|---|--------|-----------|------------|---------------------|
| 366 | VITTORIO EMANUELE III - 20 Lire 1903 - Aquila - P.663.                                    | RR     | AU        | q.FDC      | 1.700               |
| 367 | VITTORIO EMANUELE III - Prova del 20 Lire 1903 - Johnson - Pagani prove e progetti - 173. | R      | Ae dorato | SPL+       | 350                 |
| 368 | VITTORIO EMANUELE III - 20 Lire 1905 - Aquila - P.664.                                    | R      | AU        | q.FDC      | 1.300               |
| 369 | VITTORIO EMANUELE III - 20 Lire 1912 - Aratrice - P.667.                                  | R      | AU        | q.FDC      | 1.500               |
| 370 | VITTORIO EMANUELE III - 20 Lire 1912 - Aratrice - P.667.                                  | R      | AU        | q.FDC      | 1.300               |
| 371 | VITTORIO EMANUELE III - 20 Lire 1936 A. XIV - Quadrige - P.681.                           | R      | AR        | SPL        | 1.300               |
| 372 | VITTORIO EMANUELE III - 10 Lire 1927 - Biga - P.692.                                      |        | AR        | BB         | 30                  |
| 373 | VITTORIO EMANUELE III - 10 Lire 1936.   |        | AR        | FDC        | 80                  |
| 374 | VITTORIO EMANUELE III - 10 Lire 1936 XIV.   |        | AR        | SPL        | 70                  |
| 375 | VITTORIO EMANUELE III - 10 Lire 1936 A. XIV - P. 700.                                     |        | AR        | BB+        | 40                  |
| 376 | VITTORIO EMANUELE III - 5 Lire 1911 - Cinquantenario -P.707                               | R      | AR        | q.FDC      | 1.000               |
| 377 | VITTORIO EMANUELE III - 5 Lire 1927, 1928, 1929 - 3 monete.                               |        | AR        | BB/SPL     | 35                  |
| 378 | VITTORIO EMANUELE III - 5 Lire 1929 e 1930 (2) - 3 monete - P.712 e 713.                  |        | AR        | BB         | 20                  |
| 379 | VITTORIO EMANUELE III - 2 Lire 1902 - P.726.  | R      | AR        | SPL/FDC    | 500                 |
| 380 | VITTORIO EMANUELE III - 2 Lire 1905 - Aquila - P.729.                                     |        | AR        | SPL/FDC    | 300                 |
| 381 | VITTORIO EMANUELE III - 2 Lire 1906 - Aquila - P.730.                                     |        | AR        | FDC        | 350                 |
| 382 | VITTORIO EMANUELE III - 2 Lire 1910 - P.733   | R      | AR        | q.BB       | 100                 |







## (Monete Decimali)

|     |  | Rarità | Metallo | Conservaz. | partenza<br>in Euro |
|-----|--|--------|---------|------------|---------------------|
| 383 | VITTORIO EMANUELE III - 2 Lire 1910 - Quadriga - P.733.  | R      | AR      | q.BB       | 90                  |
| 384 | VITTORIO EMANUELE III - 2 Lire e 10 centesimi 1911 - Cinquentenario .  |        | AR/Ae   | BB/SPL+    | 70                  |
| 385 | VITTORIO EMANUELE III - 2 Lire 1914, 1916, 1917.   | C/NC   | AR      | SPL/BB     | 100                 |
| 386 | VITTORIO EMANUELE III - Buono da 2 Lire 1923 - P.741.  | NC     | Ni      | FDC        | 140                 |
| 387 | VITTORIO EMANUELE III - Buono da 2 Lire 1923 - P.741.  |        | Ni      | SPL        | 80                  |
| 388 | VITTORIO EMANUELE III - Buono da 2 Lire 1924 - P.742   |        | Ni      | FDC        | 200                 |
| 389 | VITTORIO EMANUELE III - Buono da 2 Lire 1924.  |        | Ni      | q.SPL      | 100                 |
| 390 | VITTORIO EMANUELE III - 2 Lire 1942 - A. XX - Montenegro 186.  | RR     | Ac      | q.SPL      | 220                 |
| 391 | VITTORIO EMANUELE III - 1 Lira 1902 - Aquila - P.764.  |        | AR      | SPL/FDC    | 100                 |
| 392 | VITTORIO EMANUELE III - 1 Lira 1902 - Araldica - P.764   |        | AR      | SPL        | 80                  |
| 393 | VITTORIO EMANUELE III - 1 Lira 1905 - Aquila -P.765.   | RR     | AR      | SPL/FDC    | 600                 |
| 394 | VITTORIO EMANUELE III - 1 Lira 1907 - Araldica - P.767   |        | AR      | FDC        | 100                 |
| 395 | VITTORIO EMANUELE III - 1 Lira 1902, 1917 - 2 monete - P.764,775.  |        | AR      | BB/SPL     | 35                  |
| 396 | VITTORIO EMANUELE III - 1 Lira 1907 - Aquila - P.767.  |        | AR      | SPL        | 50                  |
| 397 | VITTORIO EMANUELE III - 1 Lira 1908 e 1909 - Quadriga - 2 monete - P.768-769.  | R/NC   | AR      | q.BB       | 50                  |
| 398 | VITTORIO EMANUELE III - 1 Lira 1915, 1916, 1917 - Quadriga - 3 monete . P.773,774,775.   |        | AR      | SPL+/q.FDC | 120                 |
| 399 | VITTORIO EMANUELE III - Buono da 1 Lira 1922.  |        | Ni      | SPL+       | 35                  |
| 400 | VITTORIO EMANUELE III - 1 Lira 1943 A.XXI - P.797.   | R      | Ac      | q.SPL      | 100                 |
| 401 | VITTORIO EMANUELE III - 50 Centesimi 1920 - Liscio - Gig.235   |        | Ni      | FDC        | 60                  |
| 402 | VITTORIO EMANUELE III - 50 Centesimi 1920 - Leoni - Liscio - P.800   |        | Ni      | SPL        | 35                  |
| 403 | VITTORIO EMANUELE III - 50 Centesimi 1920 - Leoni - Liscio - 2 monete - P.801  |        | Ni      | q.FDC      | 60                  |
| 404 | VITTORIO EMANUELE III - 50 Centesimi 1924 - Leoni - Rigato - Colpetti nel campo al D/ - P.805.                                       | R      | Ni      | q.BB       | 150                 |
| 405 | VITTORIO EMANUELE III - 50 Centesimi 1943 - Impero - A.XXI . P.826.  | R      | Ac      | q.SPL      | 90                  |
| 406 | VITTORIO EMANUELE III - 20 Centesimi 1918 - Esagono - Liscio - P.850.  |        | Ni      | SPL        | 30                  |
| 407 | VITTORIO EMANUELE III - Lotto di 3 monete da 20 Cent. esagono: 1918 liscio, 1919 liscio e 1920 liscio - Da visionare - P.850/851/852 |        | Ni      | BB/SPL     | 100                 |
| 408 | VITTORIO EMANUELE III - Prove del 10 Centesimi 1903 - E.Boninsegna - Pagani prove e progetti - 316.                                  | R      | Ae      | BB+        | 350                 |
| 409 | VITTORIO EMANUELE III - 10 Centesimi 1911 - P.863 - Rame rosso.  |        | Ae      | FDC        | 60                  |
| 410 | VITTORIO EMANUELE III - 10 centesimi 1911 - Cinquantenario - Tracce di ramatura di zecca - P.863.                                    |        | Ae      | q.FDC      | 30                  |
| 411 | VITTORIO EMANUELE III - 10 Centesimi 1919 - P.864  | RR     | Ae      | q.BB/MB    | 60                  |
| 412 | VITTORIO EMANUELE III - 5 Centesimi 1909 - Italia su prora - Perfetta ramatura di conio - P.893.                                     | NC     | Ae      | FDC        | 80                  |
| 413 | VITTORIO EMANUELE III - 5 Centesimi 1912 - Italia su prora -. P.894.   |        | Ae      | SPL        | 80                  |
| 414 | VITTORIO EMANUELE III - 5 Centesimi 1913 - P.895.  |        | Ae      | q.FDC      | 90                  |
| 415 | VITTORIO EMANUELE III - 5 Centesimi 1915 - P.896.  |        | Ae      | SPL+       | 80                  |
| 416 | VITTORIO EMANUELE III - 5 Centesimi 1918 - P.897   |        | Ae      |            | 60                  |
| 417 | VITTORIO EMANUELE III - 5 Centesimi 1943 - Impero A.XXI - ramatura di zecca - P.925.   |        | Ae      | q.FDC      | 20                  |



422

## (Monete Decimali)

|     |  | Rarità | Metallo | Conservaz. | partenza<br>in €uro |
|-----|--|--------|---------|------------|---------------------|
| 418 | VITTORIO EMANUELE III - 2 Centesimi 1908 - Italia su prora - P.931   | RR     | Ae      | BB+        | 120                 |
| 419 | VITTORIO EMANUELE III - 2 Centesimi 1909 - Ramatura di Zecca - Colpetto nel campo al D/ - P.932.   |        | Ae      | q.SPL      | 20                  |
| 420 | VITTORIO EMANUELE III - 1 Centesimo 1904 - P.942.  |        | Ae      | q.FDC      | 20                  |
| 421 | VITTORIO EMANUELE III - 1 Centesimo 1918 - P.955   | R      | Ae      | FDC        | 90                  |
| 422 | VITTORIO EMANUELE III - Somalia Italiana - 10 e 5 Lire 1925 - 2 monete - P.989,990.  |        | AR      | q.FDC      | 1.700               |
| 423 | VITTORIO EMANUELE III - Somalia Italiana - 1/4 di Rupia 1910 - P.)/I.  | R      | AR      | q.SPL      | 100                 |
| 424 | VITTORIO EMANUELE III - Somalia Italiana - 4 Bese 1910 - P.974.  | R      | Ae      | q.BB       | 100                 |
| 425 | VITTORIO EMANUELE III - Somalia Italiana - 2 Bese 1913 - P.981.  | R      | Ae      | q.BB/BB    | 130                 |
| 426 | VITTORIO EMANUELE III - Somalia Italiana - Besa 1909 - P.985.  |        | Ae      | MB/BB      | 60                  |
| 427 | VITTORIO EMANUELE III - Fiera di Milano - 2 Lire 1928 - Johnson inc. - Montenegro M 730.   |        | Ae      | SPL        | 40                  |
| 428 | ROMA - Riconio del Tallero di M.Teresa /dal 1935 al 1950) - diam. 40,5 mm. - g. 281 - P.957  |        | AR      | SPL        | 30                  |
| 429 | REPUBBLICA ITALIANA - 100.000 Lire oro 1996 - 600° Certosa di Pavia - In confezione di zecca - 5.550 pezzi conati - Mont.05.                     | R      | AU      | FDS        | 580                 |
| 430 | REPUBBLICA ITALIANA - 100.000 Lire oro 1997 - 800° S.Nicola di Bari - In confezione di zecca - 4.800 pezzi conati.                               | RR     | AU      | FDS        | 580                 |
| 431 | REPUBBLICA ITALIANA - 100.000 Lire oro 1998 - 650° Torre del Mangia - In confezione di zecca - 4.800 pezzi conati - Montenegro 09.               | RR     | AU      | FDS        | 600                 |
| 432 | REPUBBLICA ITALIANA - 50.000 Lire oro 1996 - 800° Battistero di Parma - In confezione di zecca - 7.010 pezzi conati - Montenegro 06.             | R      | AU      | FDS        | 290                 |
| 433 | REPUBBLICA ITALIANA - 50.000 Lire oro 1997 - 1.600° Morte di S.Ambrogio - In confezione di zecca - 5.750 pezzi conati - Montenegro 08.           | R      | AU      | FDS        | 290                 |
| 434 | REPUBBLICA ITALIANA - 50.000 Lire oro 1998 - 850° Chiesa S.Giovanni degli Eremiti - In confezione di zecca - 4.900 pezzi conati - Montenegro 10. | RR     | AU      | FDS        | 300                 |
| 435 | REPUBBLICA ITALIANA - 100 Lire 1956 - Mont.07.   | NC     | Ac      | SPL/FDC    | 90                  |
| 436 | REPUBBLICA ITALIANA - 50 Lire 1955 - Mont.08.  |        | Ac      | FDC        | 95                  |
| 437 | REPUBBLICA ITALIANA - 50 Lire 1962.  |        | Ac      | SPL        | 10                  |
| 438 | REPUBBLICA ITALIANA - 50 Lire 1963.  |        | Ac      | SPL+       | 10                  |
| 439 | REPUBBLICA ITALIANA - 20 Lire 1957 (7 con gambo lungo).  |        |         | SPL+       | 10                  |
| 440 | REPUBBLICA ITALIANA - 10 Lire 1948.  | NC     | Al      | SPL/FDC    | 85                  |
| 441 | REPUBBLICA ITALIANA - 5 Lire 1956 - P.2361.  | R      | Al      | BB+/q.SPL  | 80                  |
| 442 | REPUBBLICA ITALIANA - Serie completa 1948: 1, 2, 5 e 10 Lire - 4 monete.   |        | Al      | BB+/SPL    | 60                  |
| 443 | REPUBBLICA ITALIANA - Lotto di 4 monete da 2 Lire: 1954, 1955, 1956, 1959 - Mont.03, 04, 05, 08.   |        | Al      |            | 20                  |
| 444 | REPUBBLICA ITALIANA - Lotto di 5 monete da 1 Lira: 1953, 1954, 1956, 1958, 1950 - Mont.04, 05, 08, 09, 11 - Da visionare.                        |        | Al      |            | 35                  |
| 445 | SAN MARINO - Trittico di monete da 500 Lire 1981 "Bimillenario Virgiliano" - Montenegro 07.  |        | AR      | FDC        | 20                  |
| 446 | SAN MARINO - Lotto di 8 confezioni: 500 Lire 1975, 1976, 1977, 1978, 1979, 1980, 1996; 1.000 lire 1997.  |        | AR      | FDC        | 80                  |
| 447 | SAN MARINO - 2 Lire 1906 - P.366 - In aggiunta: 50 Cent. 1898. P.369; 50 Cent. 1898. P.369.  |        | AR      |            | 160                 |
| 448 | SAN MARINO - Repubblica - 50 Centesimi 1898.   | R      | AR      | FDC        | 80                  |
| 449 | SAN MARINO - Trittico "Bimillenario Virgiliano" 1981 - 2 confezioni zecca - Montenegro 07.   |        | AR      | FDC        | 50                  |
| 450 | CITTA' DEL VATICANO - Pio XII (1939-1958) - 100 Lire 1940 A.II - 2.000 pezzi conati - P.706.   | R      | AU      | q.FDC      | 450                 |





450



460

## (Monete Decimali)

catalogo  
in €uro

partenza  
in €uro

- 451 CITTA' DEL VATICANO - Pio XII - Serie di 4 monete di alluminio 1952: 1, 2, 5, 10 Lire - Mont.668.
- 452 CITTA' DEL VATICANO - Giovanni XXIII (1958-1963) - Serie 1962 A.IV - 8 valori - Montenegro 680.
- 453 CITTA' DEL VATICANO - Paolo VI - Serie annuale 1969 A.VII - Conf. zecca (8 valori) - Gig. 689.
- 454 CITTA' DEL VATICANO - Giovanni Paolo II - Serie annuali in conf. Zecca - anni I/II/III/IV - Gig.01/04.
- 455 CITTA' DEL VATICANO - Giovanni Paolo II - Anno Santo 1983/84 dittico - (500 e 1000 Lire) in confezione di zecca - Gig.01.
- 456 SAN MARINO - Repubblica serie 2002 (8 valori) 2 serie in confezione di zecca piu' serie 1972 (8 valori) in confezione di zecca.
- 457 CITTA DEL VATICANO - Serie 2002 (8 valori) in confezione di zecca .
- 458 REGNO D'ITALIA - 2 centesimi 1898, 1900, 1903,1909,1911,1914.
- 459 VITTORIO EMANUELE III (1900-1943) - Centesimo 1904 e 1916 - P.942, 953.

|    |          |     |
|----|----------|-----|
| AI |          | 20  |
|    | FDC      | 30  |
|    |          | 10  |
|    |          | 100 |
| AR |          | 15  |
|    |          | 50  |
|    |          | 150 |
| Cu | BB/SPL   | 30  |
| Ae | q.BB/BB+ | 20  |

## MONETE ESTERE

|     |   |      |    |           |       |
|-----|---|------|----|-----------|-------|
| 460 | ALBANIA - Zog I - Prova del 100 Frang-ari 1927 - Zecca di Roma 50 esemplari conati - Montenegro 09.   | RRRR | AU | SPL+      | 2.000 |
| 461 | ALBANIA - Zog I - 2 Qindar 1935 - Montenegro 81.  | R    | Ae | SPL+      | 50    |
| 462 | ALBANIA - Zog I - 5 Lek 1939 e 1 Frangar 1935.  | R    | Ae | BB+       | 40    |
| 463 | ALBANIA - Zog I - 1 Frangar 1937 - Montenegro 64.   | R    | AR | SPL+      | 40    |
| 464 | ARABIA SAUDITA - Riyal 1370 A.E.  |      | AR | SPL       | 50    |
| 465 | AUSTRALIA - Giorgio V - Shilling 1914 - KM.26.  | NC   | AR | BB+/q.SPL | 30    |
| 466 | AUSTRALIA - Giorgio V - Penny 1917 - Tracce di ramatura di zecca - K.M.23.  |      | Ae | q.SPL     | 25    |
| 467 | AUSTRIA - Carlo (1761-1772) - Mezzo Tallero di convenzione (1770); D/ Busto in armatura a d.; R/ Stemma ornato coronato - Kr. 1.                    |      | AR |           | 80    |
| 468 | AUSTRIA - Carlo - Lotto di 2 monete: Mezzo Tallero di convenzione (1764 e 1765); D/ Busto in armatura a d.; R/ Stemma ornato coronato - Kr. 7 e 10. |      | AR |           | 70    |
| 469 | AUSTRIA - Carlo Mezzo Tallero di convenzione (1765); D/ Busto in armatura a d.; R/ Stemma ornato coronato - Kr. 7.                                  |      | AR |           | 70    |
| 470 | AUSTRIA - M.Teresa - Riconio del Tallero 1780 probabilmente coniato dalla zecca di Roma dal 1935 al 1950 - P.957.                                   |      | AR | SPL       | 35    |
| 471 | AUSTRIA - Insurrezione del Tirolo - 1 Kr 1809; Burgau 1 kr. 1792; Austria Olandese, Liard 1750; 1 Fl. 1877 - Le prime 3 rare.                       | C/R  | AR | Ae/q.BB   | 40    |
| 472 | AUSTRIA - Tirolo - Lotto di 4 monete d'Argento tra cui si nota un Denaro Tirolino di Sigismundo - Da esaminare.                                     |      |    |           | 90    |
| 473 | BELGIO - Leopoldo II (1865-1909) - 20 Francs 1875 - g. 6,4 - Fried.8.   |      | AU | SPL       | 190   |



E' possibile seguire la battitura dell'asta in diretta dal computer o dal tablet di casa e rilanciare con un solo click. Per poter utilizzare questa nuova funzionalità dovete registrarvi sul nostro sito

**[www.ghiglione.it](http://www.ghiglione.it)**

dove potete trovare istruzioni dettagliate sul funzionamento



474



475



476



477



487



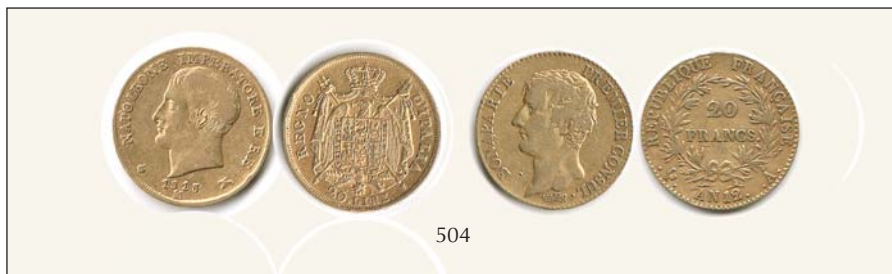
490

## (Monete Estere)

- 474 BELGIO - Leopoldo II - 20 Francs 1877 - g. 6,4 - Fried. 8.  
 475 BELGIO - Leopoldo II - 20 Francs 1875 - g.6,4 - Fried. 8.  
 476 BELGIO - Leopoldo II - 20 Francs 1877 - gr.6,4 - Fried.8.  
 477 BELGIO - Alberto (1909-1934) - 20 Francs 1914 - Fried.12.  
 478 BELGIO - I guerra mondiale - Occupazione Tedesca - 10 Centimes 1917 - K.M.81.  
 479 BOLIVIA - Carlo III (1759-1788) - 8 Reales 1782 P.R. Zecca di Potosi; D/ Busto corazzato a d.; R/ Scudo coronato tra colonne - Craig 18.  
 480 BRUNEI - 1 Cent. 1304; Strait Settlements 1 Cent. 1875, 1888, 1904.  
 481 CEYLON - 1/12 e 1/24 di Rixdollar e 1 Stuiver 1791 (riproduzione) - Da esaminare.  
 482 CEYLON - Giorgio III - 2 Stivier 1815.  
 483 CEYLON - 1/48 Rixdollar 1802; 1 Stiver 1815; EIC, 1/96 Rupia 17- - I primi MB+, la terza D+ ma RRR.  
 484 CILE - Repubblica - Peso 1895 - Zecca di Santiago - Y. 35.  
 485 CINA - Verosimile replica dei 500 Cash (Km 2-9) imperiali e dei 100 Cash (Km 2-8) - Interessante, da esaminare - Grosso modulo.  
 486 CINA - 2 coniazioni in Ar da classificare - Possibili emissioni locali, di fantasia.  
 487 COLOMBIA - Repubblica 10 Pesos 1924 - Fried 112.  
 488 CONGO BELGA - 10 Cent. 1888 e 1911; 5 Cent. 1894; 1 Cent. 1887. La tiratura residua del Centesimo è 55.000 pezzi - Km 1, 3, 4 - Da esaminare.  
 489 DANIMARCA - 9 monete: 1 Rigsmont 1856, 1 Ore 1894, 2 Ore 1874, 25 Ore 1935 e 1941; 2 Corone 1959 e 1938; 1 Corona 1936 (R).  
 490 EGITTO - Farouk (1937-1952) - 100 Piastres 1938- Fried 36.  
 491 EST AFRICA TEDESCO - 1 Rupia 1901 (qBB) e 1/2 Rupia 1910 (BB+)  
 492 ETIOPIA - Menelik II (1889-1913) - Birr (zampa sin. e dx alzata) 1894 e 1895 - Y. 9, 10.  
 493 ETIOPIA - Menelik II - Birr (zampa sin. alzata) 1895 (1903) - KM 19.  
 494 ETIOPIA - H.Selassie (1941-1974) 20 Dollars 1966 (75.mo compl.) - g. 8 - Fried.33.  
 495 FRANCIA - Filippo IV (1285-1314) - Grosso Tornese (o rotondo); D/ Croce entro doppia leggenda concentrica; R/ Castello tornese entro cornice di gigli - Ciani 201.  
 496 FRANCIA - Metz - Città Stato (sec.XV/XVI) - Grosso; D/ Croce intersecante doppia leggenda concentrica; R/ Il Santo nimbato tra 2 scudi civici bipartiti.  
 497 FRANCIA - Luigi XIV (1643-1715) - 4 Sols 1693 - Zecca di Lione; D/ Busto a d.; R/ 2 L. incrociate e coronate - Ciani 1959.  
 498 FRANCIA - Luigi XV - Scudo 1765 - Baiyonne; D/ Busto laur. a d.; R/ Scudo ovale coronato entro ghirlanda - Rigature nel campo al R/ - Ciani 2123.  
 499 FRANCIA - Luigi XVI (1774-1793) - Scudo agli allori 1784 - Zecca di Bayonne; D/ Busto a s.; R/ Scudo ovale coronato entro rami di lauro - Ciani 2187.  
 500 FRANCIA - Magonza - 1 Sol ossidionale 1793.  
 501 FRANCIA - Luigi XVI - Doppio Luigi d'Oro 1786; D/ Leone - Mancanza di metallo nel bordo - Fried. 474.

| Rarità | Metallo  | Conservaz.  | partenza in Euro |
|--------|----------|-------------|------------------|
|        | AU       | q.SPL       | 190              |
|        | AU       | BB/SPL      | 180              |
|        | AU       | SPL         | 180              |
|        | AU       | SPL         | 210              |
| NC     | Zn       | BB          | 15               |
|        | AR       | q.BB        | 50               |
|        | Ae       | MB+/q.BB    | 50               |
| R      | Ae       | B           | 60               |
| R      | Ae       | MB          | 40               |
| NC     | Ae       | B/MB        | 50               |
|        | AR       | SPL         | 30               |
|        | Ae       | BB          | 70               |
|        | AR       | BB          | 80               |
|        | AU       | BB+/q.SPL   | 500              |
| C/R    | met.vari | SPL+        | 70               |
|        | met.vari | BB/q.SPL    | 70               |
|        | AU       | SPL         | 300              |
| NC     | AR       | q.BB/BB+    | 60               |
|        | AR       | MB+q.SPL/BB | 80               |
|        | AR       | BB+/q.SPL   | 60               |
|        | AU       | FDS         | 350              |
|        | AR       | BB          | 70               |
| R      | AR       | BB          | 100              |
| NC     | AR       | BB+/q.SPL   | 60               |
|        | AR       | BB          | 50               |
|        | AR       | MB          | 60               |
| RR     | Ae       | q.BB        | 50               |
|        | AU       | q.SPL       | 600              |





## (Monete Estere)

- 502 FRANCIA - Napoleone I Imperatore (1804-1814) - 40 Francs 1812 A - (Parigi) - Fried. 505.
- 503 FRANCIA - 1 Sol 1785A, 2 Sol 1792A, Decimo 1815 di Luigi e Napoleone - Totale 4 esemplari - K.M. 578.1, 603.1, 700, 701.
- 504 FRANCIA - Napoleone I - Lotto di 2 monete Oro (Marenghi): Francia 20 Franchi AN 12 e MI 20 Lire 1813 - Da visionare.
- 505 FRANCIA - Luigi XVIII (1814-1824) - 20 Francs 1814 A.(Parigi) - FRIED 525.
- 506 FRANCIA - Luigi Filippo I (1830-1848) - 20 Francs 1847 - FRIED 560.
- 507 FRANCIA - II Repubblica (1848-1852) - 10 Francs 1851 - Peso g.3,2 - Fried. 567.
- 508 FRANCIA - Napoleone III - 10 C. 1854A e 10 C. 1853 W conati per la visita alla Borsa di Lille.
- 509 FRANCIA - 20 Cent 1853A (SPL) e 1864 BB (BB+) Napoleone III - KM 778.1 e 805.2
- 510 FRANCIA - Napoleone III (1852-1870) - 20 Francs 1864 - Strassbourg - FRIED 585.
- 511 FRANCIA - Napoleone III (1852-1870) - 5 Francs 1870 A. - Yeoman 32.
- 512 FRANCIA - Lotto di 4 monete in Argento: 2 da 5 Franchi 1873 e Napoleone I Anni XI; Scudo da 6 Libbre 1653 e 1784 - Da visionare.
- 513 GERMANIA - Amburgo città libera - 5 Mark 1901 J - KM 293.
- 514 GERMANIA - BAYERN - Luitpold princ. Regg. - 3 Mark 1911 - D. - K.M.517.

| Rarità | Metallo | Conservaz. | partenza<br>in Euro |
|--------|---------|------------|---------------------|
|        | AU      | MB         | 350                 |
|        | Ae      | B+/MB+     | 50                  |
|        | AU      |            | 500                 |
|        | AU      | MB+        | 210                 |
|        | AU      | BB+/q.SPL  | 300                 |
| R      | AU      | BB+        | 200                 |
|        | Ae      | BB/SPL     | 40                  |
|        | AR      | BB+/SPL    | 40                  |
|        | AU      | BB         | 210                 |
|        | AR      | BB+        | 40                  |
|        | AR      |            | 180                 |
|        | AR      | BB         | 50                  |
|        | AR      | q.FDC      | 80                  |



E' possibile seguire la battitura dell'asta in diretta dal computer o dal tablet di casa e rilanciare con un solo click. Per poter utilizzare questa nuova funzionalità dovete registrarvi sul nostro sito

**[www.ghiglione.it](http://www.ghiglione.it)**

dove potete trovare istruzioni dettagliate sul funzionamento



515



516



519



526



527



542

## (Monete Estere)

|     |   | Rarità | Metallo | Conservaz. | partenza<br>in €uro |
|-----|---|--------|---------|------------|---------------------|
| 515 | GERMANIA - Brandenburg - Franconia - Federico e Sigismondo (1486-1495) - Goldgulden; D/ S.Giovanni stante; R/ Croce accantonata da 4 scudi - g.3,3 - FRIED.305. |        | AU      | q.SPL      | 450                 |
| 516 | GERMANIA - Braunshweig - Wolfenbüttele - Heinrich Julivs (1589-1613) - Taler 1607 - Dav. 6285.  | R      | AR      | q.SPL      | 200                 |
| 517 | GERMANIA - Brema città libera - 36 Grote 1840 - Craig 21.   |        | AR      | q.SPL      | 80                  |
| 518 | GERMANIA - Francoforte città libera - Gulden 1854; D/ Aquila; R/ Valore e data - Kr. 331.   |        |         |            | 50                  |
| 519 | GERMANIA - Francoforte città libera - Doppio Tallero 1861 - Craig 91.   |        | AR      | SPL        | 260                 |
| 520 | GERMANIA - Hannover - Giorgio IV (1820-1830) - 16 Gute Groschen 1820 - Craig 25.  |        | AR      | SPL+       | 140                 |
| 521 | GERMANIA - Prussia - Guglielmo I (1861-1888) - Tallero 1861 - Incoronazione - Craig 169.  |        | AR      | SPL+/q.FDC | 80                  |
| 522 | GERMANIA - Prussia - Guglielmo II (1888-1918) - 2 Mark 1901 - Yeoman 128.   |        | AR      | SPL        | 50                  |
| 523 | GERMANIA EST - 1 Pfennig 1950a, 1972a; 5 Pfennig 1948a - Tutti R o RR.  | R/RR   | Al      | q.FDC      | 70                  |
| 524 | GERMANIA EST - 12 da 5 Marchi, 13 da 10 Marchi, 5 da 20 Marchi - Totali 30 monete differenti, alcune rare - Notati Km 61,70,80,93,109,125 ecc.                  | C/R    |         | q.FDC/FDC  | 150                 |
| 525 | GERMANIA - Prussia - Guglielmo II (1888-1918) - 3 Marchi 1910 - Università di Berlino; D/ Busti accollati a s.; R/ Aquila - Kr. 530.                            |        | AR      | SPL        | 50                  |
| 526 | GERMANIA - Sassonia - Johann Georg I (1615-1656) - Taler 1630.  | R      | AR      | BB         | 200                 |
| 527 | GERMANIA - Sassonia - Johann Georg II (1656-1680) - Gulden 1680 - Traccia di appiccagnolo ore 12 - Davenport 805.   |        | AR      | BB+        | 180                 |
| 528 | GERMANIA - Wurttemberg - Guglielmo II (1891-1818) - 3 Mark 1909 F - Yeoman 221.   |        | AR      | q.FDC      | 80                  |





## (Monete Estere)

- 529 GIAPPONE - Due monete: 4 Mon. (C4) e 100 Mon (C7) - Era Tempo (1835-1870) - Da esaminare.
- 530 GRECIA - Giorgio I (1863-1913) - 5 Dracme 1876 (Parigi) - Segnetti nel campo al D/ e al R/ - Y. 14.
- 531 GRECIA - Giorgio I - 5 Dracme 1876 - Yeoman 14.
- 532 GROENLANDIA - 50 Ore 1926; 1 Corona 1926 e 1960 - Km 7,8,10
- 533 GUYANA BRITANNICA - Guglielmo IV (1830-1837) - 1 Guilder 1835 - K.M.19
- 534 GUYANA FRANCESE - 10 Cents 1846 - K.M. A2.
- 535 HAITI - Repubblica - 25 Centimes An.14 1817 e 2 Cent. 1894 - K.M. 15,2,49.
- 536 IMPERO ARABO - Fatimidi (297-567 A.E.) 1/4 Dinar - 2 esemplari da classificare - g. 1,0.
- 537 INDIA - Sultanato di Dehli - Muhammadh Shah II - Tanka - AH 695-715.
- 538 INDIA - Vittoria (1837-1901) - Rupia 1840 (East India Company) - Yeoman 4.
- 539 INDOCINA - Piastra 1921; Gran Bretagna, Scudi 1965, 1972, 1977, 1981; Israele, 10 Lirot 1967.
- 540 INDOCINA FRANCESE - Piastra 1899 (Parigi) - Y. 9A.
- 541 INDOCINA FRANCESE - 10 Centimes 1902 - K.M.9.
- 542 INGHILTERRA - Giorgio III (1760-1820) - Dollar 1804 - Craig 41.
- 543 GRAN BRETAGNA - Giorgio III (1760-1820) - 2 Pence 1797 - Segnetti su campo e contorno - K.M 619
- 544 GRAN BRETAGNA - Mezzo Penny Guglielmo e Giorgio III (1701 e 1807); Penny Giorgio III 1797 e 1806 - Km 503, 662, 618, 663
- 545 GRAN BRETAGNA - Giorgio III (1760-1820) - Sterlina 1817 - Fried. 371.
- 546 GRAN BRETAGNA - Vittoria - Lotto di 2 Corone 1890, 1900.
- 547 GRAN BRETAGNA - Impero - Trade Dollar 1899; D/ La Britannia stante e veliero; R/ Scritta bilingue - Y. T1.
- 548 GRAN BRETAGNA - Edoardo VII - Campagna d'Africa; D/ Busto a s.; R/ La britannia stante, a fianco, un leone - Ø 36 mm. - Foro otturato.
- 549 GRAN BRETAGNA - Giorgio V - Mezza Sterlina 1925 - g.4,0 - Fried. 405.
- 550 JERSEY, BALIVATO - 9 pezzi diversi, da Vittoria a Elisabetta.
- 551 LETTONIA - Prima Repubblica (1918-1939) - 5 Lati 1929 - g. 25,0 - K.M.9.
- 552 LIBERIA - Repubblica - 30 Dollars 1963 - W Tubman - g.15 - 400.000 pezzi conati.
- 553 LIBERIA - Repubblica - 30 Dollars 1965 - W.Tubman.
- 554 LIBERIA - Repubblica - 12 Dollars 1965 - W.Tubman - g. 6,0 g. - 400.000 pezzi conati.
- 555 LIBERIA - Repubblica 12 dollars 1965 - FRIED
- 556 LITUANIA e LETTONIA - 8 differenti - Notati 1/2 G. 1561; 1 Shilling 1666, Km 50; 1,50 Cent. anni 20 - Non comuni.
- 557 MALTA - Repubblica - 1 Lira m. 1972 - Dimech ; 2 Lire 1972.
- 558 MESSICO - Carlo IV (1788-1808) - 8 Reales 1804 T - H - zecca di Mexico City - K.M.109.
- 559 MESSICO - Ferdinando VII (1808-1821) - 8 Reales 1820 I - I - zecca di Mexico City - Colpetto sul bordo ore 6 - K.M.111.

| Rarità | Metallo  | Conservaz. | partenza<br>in Euro |
|--------|----------|------------|---------------------|
| C/NC   | Ae       | SPL        | 40                  |
| NC     | AR       | BB+        | 70                  |
|        | AR       | q.BB       | 30                  |
| R      | Ae       | BB+/q.SPL  | 50                  |
| RR     | AR       | BB/MB      | 40                  |
| RR     | Mist     | BB+/q.SPL  | 50                  |
|        | Ae/AR    | q.BB/BB    | 40                  |
|        | AU       | MB         | 100                 |
| R      | AR       | q.BB       | 40                  |
|        | AR       | q.SPL      | 50                  |
|        | met.vari | BB/FDC     | 40                  |
|        | AR       | BB         | 50                  |
|        | AR       | SPL+       | 35                  |
| R      | AR       | SPL        | 450                 |
| R      | Ae       | q.SPL      | 120                 |
|        | Ae       | q.MB/q.BB  | 50                  |
| R      | AU       | BB+/q.SPL  | 500                 |
|        | AR       | BB+        | 120                 |
|        | AR       | SPL        | 60                  |
|        |          |            | 40                  |
|        | AU       | q.SPL      | 100                 |
|        | Ae       | BB/FDC     | 40                  |
|        | AR       | BB+        | 20                  |
|        | AU       | FDS        | 380                 |
|        | AU       | FDS        | 380                 |
|        | AU       | FDS        | 210                 |
|        | AU       | FDS        | 210                 |
|        | met.vari | q.BB/q.SPL | 60                  |
|        | AR       | FDS        | 30                  |
|        | AR       | BB         | 40                  |
|        | AR       | BB+        | 50                  |



## (Monete Estere)

|     |  | Rarità | Metallo  | Conservaz.  | partenza<br>in Euro |
|-----|--|--------|----------|-------------|---------------------|
| 560 | MESSICO e SPAGNA - Lotto di 2 monete: 8 Reales 1819 Messico; 5 Pesetas 1871 (74).  |        | AR       |             | 70                  |
| 561 | MONACO - Onorato V Grimaldi (1819-1841) - 5 Centimes 1837; D/ Busto a s.; R/ CINQ/ CENTIMES/1837 entro ghirlanda - CNI 563/8   |        | Ae       | q.SPL       | 50                  |
| 562 | MONACO - 9 diverse, da 10 Cent a 100 Franchi.  |        | met.vari | B/BB+       | 50                  |
| 563 | MONACO - Ranieri III (1949-2005) - 10 Francs 1966.   |        | AR       | SPL         | 30                  |
| 564 | MONACO - Ranieri III - 10 Francs 1966.   |        | AR       | SPL         | 30                  |
| 565 | MONACO - Ranieri III - 10 Francs 1966 - Grace - Fondi a specchio - K.M. M1.  |        | AR       | q.FDC       | 25                  |
| 566 | MONACO - Serie 2001 (euro) di 8 valori.  |        |          |             | 10                  |
| 567 | NORD BORNEO BRITANNICO - 1 Cent. 1907 - K.M.2  | RR     | Ae       | q.BB        | 70                  |
| 568 | NUOVE EBRIDI e INDOCINA - 100 Franchi 1966 e Piastra 1931.   |        | AR       | q.FDC/FDC   | 70                  |
| 569 | OLANDA - Guglielmina - 10 Gulden 1927 - g.6,7 - Fried. 351.  |        | AU       | SPL         | 180                 |
| 570 | TEMPO DI GESU' - Palestina, Alessandro Jennaeo, Prutah (Sear 6086); Erode Archelao (Sear 5541) Agrippa I (Sear 5567); Antonio Felix (Sear 5627) Erode il Grande (Sear 5534), da esaminare.                                 |        | Ae       | q.MB/BB     | 50                  |
| 571 | PERU' - Repubblica - Sol 1916 - Km 196.27.   |        | AR       | BB+         | 25                  |
| 572 | PERU' - Libra 1919 - g.8,0 - Fried. 73.  |        | AU       | q.FDC       | 200                 |
| 573 | PRESIDII INGLESI IN INDIA - Madras 1 Rupia AH6, Km384, 5 Cash 1803, 1/96 di Rupia 1794 (RR ma MB/qB); Bombay 1 Pice 1813 Km 198; Bengala 1 Pice Km 27.1. Monetazione NC/R/RR - Le prime due q.SPL, Bombay BB e Bengala MB. |        |          |             |                     |
| 574 | RODESIA DEL SUD - Lotto di 3 monete: Shilling 1932; Half Crown 1934, 1937 - Alta conservazione con patina di vecchia collezione - K.M. 3, 5, 13.   |        | met.vari |             | 100                 |
| 575 | RUSSIA - Impero - Anna, Zarina, Poluska 1734 e Denga 1738.   | NC     | AR       | SPL         | 60                  |
| 576 | RUSSIA - Alessandro II (1855-1881) - 5 Kopechi 1859 E.M. - Yeoman G.1.   |        | Ae       | q.BB/BB     | 40                  |
| 577 | RUSSIA - Nicola II (1894-1917) - 15 Rubli 1897 - g. 12,9 - Fried. 159.   |        | Ae       | BB          | 45                  |
| 578 | RUSSIA - Nicola II - 10 Copechi 1913.  |        | AU       | SPL         | 440                 |
| 579 | RUSSIA - Rublo 1924 - Yeoman 90.1.   | RRR    | AR       | q.SPL       | 150                 |
| 580 | SARAWAK - 1 Cent 1890 H & 1894; Nord Borneo Britannico 1 Cent 1890 H - Km 6, 7, 2.   |        | AR       | q.SPL       | 40                  |
| 581 | SARAWAK - 1 Cent 1890 H & 1894; Nord Borneo Britannico 1 Cent 1890 H - Km 6, 7, 2.   | R      | Ae       | BB o meglio | 35                  |
| 582 | SERBIA - Lotto 10 monete diverse, secolo XIX e XX, 4 Ar.   |        | met.vari | MB/SPL      | 70                  |
| 583 | SIBERIA - Occupazione Russa, Copeco 1773, zecca di Kolyvan - Ottimo rilievo - K.M. C3.   | RR     | Ae       | BB+/SPL+    | 80                  |
| 584 | SPAGNA - Carlo e Juana (1506-1516) Escudo s.d. zecca di Siviglia peso g.3,3 D/Scudo coronato; R/Croce entro cornice di archi. Castan-Cayon 3027.   | R      | AU       | BB+         | 800                 |
| 585 | SPAGNA Filippo II (1556-1598) - 2 Escudos s.d. peso; D/ Scudo coronato; R/ Croce entro cornice doppia di archi - Castan - g. 6,8 - Caynon 3861/3878.   |        | AU       | BB+         | 1.200               |
| 586 | SPAGNA - Ferdinando VI (1746-1759) - 8 Escudos 1752.   |        | AU       | SPL         | 1.400               |
| 587 | SPAGNA - Carlo IV - 2 Escudos 1799 - Madrid - Fried.296.   |        | Au       | BB+         | 300                 |
| 588 | SPAGNA - Isabella II (1833-1868) - Real 1852 Zecca di Madrid - Y.19,2.   | NC     | AR       | BB+         | 20                  |
| 589 | SPAGNA - Governo Provvisorio (1868-1870) - 2 Pesetas 1869 (18- 69 nelle stelle) - Castan - Cayon 15837.  |        | AR       | SPL         | 90                  |





586



591



593



604



605



606

## (Monete Estere)

|     |   | Rarità | Metallo  | Conservaz. | partenza<br>in Euro |
|-----|---|--------|----------|------------|---------------------|
| 589 | SPAGNA - 8 monete diverse: 4 Reales 1864, 1 Maravedì 1718, 1 Peseta 1896, 2 Pesetas 1882, 25 C. 1925, 1927, 1934, 1937. |        | Ae/Ar    | MB+/SPL    | 40                  |
| 590 | STATO DEGLI STRETTI - 9 monete da 1 Cent. Diverse per anno - Dal 1862 al 1907.  | C/R    | Ae       | B+/MB+     | 60                  |
| 591 | STATI UNITI - 10 Dollari 1849 - Fried.156.  | R      | AU       | BB+/q.SPL  | 500                 |
| 592 | STATI UNITI - 3 Dollari - Tiratura 4000 - Incapsulata NGC.  | RR     | AU       | SPL+       | 2.500               |
| 593 | STATI UNITI - 5 Dollari 1880 - Liberty Head - g.8,4 - Fried. 158.   |        | AU       | q.SPL      | 280                 |
| 594 | STATI UNITI - Dollar 1880 - Morgan.   |        | AR       | SPL        | 40                  |
| 595 | STATI UNITI - Dollar 1881 - Morgan - Segno di zecca "S".  |        | AR       | q.FDC      | 70                  |
| 596 | STATI UNITI - Dollar 1882 - Morgan - Segno di zecca "S".  |        | AR       | q.FDC      | 60                  |
| 597 | STATI UNITI - Dollar 1885 - Morgan - Segno di zecca "O".  |        | AR       | SPL+       | 60                  |
| 598 | STATI UNITI - Dollar 1886 - Morgan.   |        | AR       | q.FDC      | 60                  |
| 599 | STATI UNITI - Dollar 1889 - Morgan.   |        | AR       | BB+/q.SPL  | 40                  |
| 600 | STATI UNITI - Dollar 1900 - Morgan - Segno di zecca "O".  |        | AR       | q.SPL      | 50                  |
| 601 | STATI UNITI - Dollar 1921 - Morgan.   |        | AR       | SPL+       | 35                  |
| 602 | STATI UNITI - Dollar 1923 - Peace - Fondi lucenti - Minimi segnetti in campo.   |        | AR       | SPL+       | 40                  |
| 603 | STATI UNITI - 1/2 Dollaro 1946 (Booker Washington) e 1991 D (50□ Monte Rushmore) - Altissima conservazione.             |        | met.vari | q.FDC      | 50                  |
| 604 | STATI UNITI - 4 Saudi Pounds (1945-1946) Zecca di Philadelphia - g.32,0   | R      | AU       | q.SPL      | 1.500               |
| 605 | SUD AFRICA - 1/2 Pound 1892 - Kreuger -Fried.3.   |        | AU       | q.BB       | 200                 |
| 606 | SUD AFRICA - Repubblica - 1/2 Pound 1894 - Kreuger - Fried. 3.  | R      | AU       | q.BB       | 300                 |



592



(Monete Estere)

- 607 SUD AFRICA - Repubblica - 1 Pound 1896 - Kreuger - Fried 2.  
608 SUD AFRICA - Repubblica - 1 Pound 1897 - Kreuger - Fried.2.  
609 SUD AFRICA - 1/2 Pound 1897 - Kreuger - Fried.3.  
610 SUD AFRICA - Kaalpond - Incapsulata NGC.  
611 SVEZIA E DANIMARCA - 2 Corone 1921, 5 Corone 1959; Danimarca, 2 Corone 1923 - K.M. 799, 830, 821.  
612 SVIZZERA - Berna - Duplone 1796; D/ Scudo ovale coronato; R/ DEUS/PROVIDEBIT/1796 entro corona - g. 7,3 - Friedberg 182.  
613 SVIZZERA - Costanza - Vescovato (1496-1533) — 1/2 e 1 Batzen.  
614 SVIZZERA - Lugano - Tiri Federali - 5 Franc 1883 - Yeoman 16 S - Segnetti nel campo al D/.  
615 SVIZZERA - S.Gallo - Monetazione cantonale - Groschen o 3 Kreuzer 1790 - L.Coraggioni - XXXI, 14.  
616 SVIZZERA - Vaud - 10 Rappen (1 Batzen) 1805 - L.Coraggioni XLI,7.  
617 SVIZZERA - Confederazione Elvetica - 5 Franc - 1874 B. (Bruxelles) - Yeoman 29.  
618 SVIZZERA - Confederazione - 5 Rappen 1918 - Messing - K.M. 26a.  
619 SVIZZERA - Confederazione - 20 Francs 1947 - Peso g. 6,5 - Fried. 499.  
620 TAILANDIA e VIET NAM - 2 Att (Rama V□); altro bronzo; Viet Nam, 2 Dong 1946, Xu, 5 Hao 1976, Dong 1976 - K.M. 23, X,4, a10,13,14.  
621 TUNISIA - Protettorato Francese - 20 Francs 1893 - Zecca di Parigi - g. 6,4 - Fried.12.  
622 TUNISIA - Protettorato Francese - 20 Francs 1904 - A. - Fried.12.  
623 TUNISIA - Protettorato Francese - 1/2 Franc 1916 e 1917 A; 1 Franc 1916 A. Muhammadh Al Nasir Bey - K.M. 237 (2), 238.

| Rarità | Metallo  | Conservaz. | partenza<br>in Euro |
|--------|----------|------------|---------------------|
|        | AU       | MB+        | 300                 |
|        | AU       | MB         | 300                 |
| R      | AU       | BB         | 200                 |
|        | AU       |            | 1.000               |
|        | AR       | q.FDC/FDC  | 60                  |
|        | AU       | q.FDC      | 1.250               |
| R      | AR       | MB+/q.BB   | 60                  |
|        | AR       | q.SPL      | 120                 |
| R      | Mist     | q.FDC      | 100                 |
|        | Mist     | q.FDC      | 60                  |
|        | AR       | BB++       | 130                 |
|        | Ae       | SPL        | 20                  |
|        | AU       | q.FDC      | 180                 |
|        | met.vari | q.BB/q.FDC | 40                  |
|        | AU       | q.SPL      | 190                 |
|        | AU       | SPL        | 200                 |
|        | AR       | SPL+/FDC   | 40                  |







630



631



632



633



634

- 624 TURCHIA - Ahmad III (1703-1730) - Kurus A.E. 1115 (1705) - Zecca di Istanbul - Colpetti al D/ - Mitch. 1277.
- 625 TURCHIA - Repubblica - 25 Piastre (1966) - 2 esemplari - g. 1,8 (cad). - FRIED.93.
- 626 UNGHERIA - Leopoldo I (1657-1705) - 15 Kreuzer 1676 - K-B (Kremnite) - Hollh.76.
- 627 UNGHERIA - Francesco Giuseppe (1848-1916) - 10 Korona 1904 - Peso g.3,4 - Fried 94.
- 628 UNGHERIA - Francesco Giuseppe - Korona 1907 - 40.mo anniversario incoronazione - Yeoman C36.
- 629 URUGAY - Repubblica - g. 1917 - Artigas - Y. 23.
- 630 YUGOSLAVIA - Alexander I (1921-1934) - Ducato 1932 - g.3,5 - Segnetti nel campo al D/ - Friedberg 5.
- 631 GIUSTINO II (575-578) - Solido; D/ Busto elmato di fronte con una Vittoria alata a s.; R/ Costantinopoli assisa di fronte - g. 4,5 - Ratto 752 var.
- 632 COSTANTE II (641-668) - Solido; D/ Busto coronato di fronte con lunga barba; R/ Croce su 3 gradini - g. 4,5 - Ratto 1513.
- 633 MICHELE VII (1071-1078) - Histamenon Nomisma; D/ Busto coronato di fronte con labaro e globo crucigero; R/ Busto nimbato di fronte - g. 4,4 - Ratto 2032.
- 634 ALESSIO I (1081-1118) Solido; D/ Alessio stante con labaro e globo crucigero; R/ Il Cristo assiso di fronte - g. 2,8 - Ratto 2058.

|    |           |     |
|----|-----------|-----|
| AR | q.SPL     | 70  |
| AU | SPL/q.FDC | 80  |
| AR | q.BB      | 20  |
| AU | q.SPL     | 90  |
| AR | BB        | 50  |
| AR | BB        | 30  |
| AU | SPL+      | 380 |
| AU | SPL+      | 450 |
| AU | SPL       | 420 |
| AU | BB        | 380 |
| AU | BB        | 280 |

## MONETIERI

- 635 MOBILETTO PORTAMONETE in legno con 11 cassetti con fondo in velluto senza scomparti - 2 maniglie in ottone ai lati - Dimensioni: h.25; p.30; l.35 cm. - Da esaminare.
- 636 MOBILETTO PORTAMONETE in legno con 18 cassetti con 70 scomparti rotondi per cassetto - 2 maniglie laterali e borchia frontale in ottone - Dimensioni: h.24,5; p.34; l.49 cm. - Da esaminare.
- 637 MOBILETTO PORTAMONETE in legno con 24 ripiani con 40 scomparti circolari ciascuno - Dimensioni h.71,5; p.38; l.61 cm. - Da esaminare.

250

350

400



635

636

637





647

# PESI MONETARI

|     |  | Rarità | Metallo | Conservaz. | partenza<br>in Euro |
|-----|--|--------|---------|------------|---------------------|
| 638 | SAVOIA - Lotto di 3 esemplari di pesi monetali: 1/2 Doppia g.4,6; Doppia (2) g.9,2.  |        | Ae      | SPL        | 50                  |
| 639 | INGHILTERRA - Peso dello Shilling (Ar) di Carlo I (perodo della guerra civile) - g.5,5 - Fabbricazione inglese o irlandese - Lavagne G652 VAR. | R      | Ae      | MB         | 15                  |
| 640 | GENOVA - Peso del 96 Lire tipo nuovo (1793-1797); D/ Stemma coronato tra grifi, all'esergo, L; R/ Liscio - g.24,8.                             |        | Ae      | MB         | 20                  |
| 641 | PORTOGALLO - Peso del 2 Scudi d'oro - sec.XVIII - g.7,2 - Al R/ punzonature GS - SS - Fabbricazione italiana.                                  |        | Ae      | SPL        | 25                  |
| 642 | PORTOGALLO - Peso del 4 Scudi d'oro sec. XVIII - g. 14,4 - Al R/ punzonature GS - SS - Fabbricazione italiana.                                 |        | Ae      | SPL        | 25                  |
| 643 | PAESI BASSI - Peso del Ridder di Fiandra Sec.XVI; D/ Cavaliere in armatura, a cavallo, a s.; R/ Liscio - g.3,5 - Dieud X, 14 VAR.              | R      | Ae      | BB+        | 40                  |
| 644 | BELGIO - Peso del Fiorino di Liegi - Sec. XVI - g.3,2 - R/ Liscio.   | RR     | Ae      | BB+        | 35                  |
| 645 | INGHILTERRA - Bilancina pesa sterline e 1/2 sterline con piatti in linea e contrappeso - Marchio di fabbrica: Harrison - Fine '800/primi '900. |        | Ae      |            | 70                  |
| 646 | SPAGNA - Peso del 4 Reales (argento) da Filippo IV a Filippo V - g.13,1 - Fabbricazione francese - Dieud, X/13.                                |        | Ae      | BB         | 35                  |
| 647 | FRANCIA - Bilancia pesa monete in scatola di legno con 5 pesi a tazza e 5 in lamina (serie) - Cartiglio non originale.                         |        |         |            | 100                 |
| 648 | GIAPPONE - Peso del 'ISSHU GIN' - Era BUN SEI - Prima metà '800 - g.3,8.   |        | Ae      | BB         | 35                  |
| 649 | PESO del 4 Denari - Uniface - g. 4,7 - Fabbricazione italiana.   |        | Ae      | BB         | 15                  |
| 650 | FRANCIA - Peso del Pavillon d'or di Filippo VI - Uniface - g. 4,7 - Fabbricazione francese - Lavagne F 309/A.                                  |        | Ae      | MB         | 30                  |
| 651 | FIRENZE - Peso della Doppia e della Quadrupla Medicea - X D,8 gr. XX D,16 gr. "pesi quadrati" - Dieud. 226, 227.                               |        | Ae      | MB         | 50                  |

# MEDAGLIE

|     |   |    |       |       |     |
|-----|---|----|-------|-------|-----|
| 652 | GENOVA - Andrea Doria - Feste inaugurali della Palestra - 1900 - Johnson inc.   |    | Ae    | SPL+  | 120 |
| 653 | CRISTOFORO COLOMBO - IV centenario scoperta dell'America 1892 - Colpetti sul bordo.   | NC | Ae    | BB+   | 100 |
| 654 | NICCOLO' V - Tommaso Parentucelli di Sarzana (1447-1455) - Restituzione - '700/'800 - Ø 43 mm.; D/ Busto con triregno a s.; R/ Scudo su chiavi e tiara. | NC | Ae    | SPL   | 130 |
| 655 | PIO IX - Medaglia per le truppe alleate distribuita dopo la caduta della II Rep.Romana - Roma 1849 - N.Cerbara inc. - Ø 31,8 mm.                        | R  | Ae/AR | q.SPL | 80  |
| 656 | GENOVA - Lamina oro uniface riproducente rovescio moneta genovese del 1698 - peso g.9,4.  |    | AU    | SPL   | 200 |



656



780





659

# (Medaglie)

|     |   | Rarità | Metallo | Conservaz. | partenza<br>in Euro |
|-----|---|--------|---------|------------|---------------------|
| 657 | CRISTOFORO COLOMBO - IV centenario scoperta dell'America 1892 - Ø 56 mm. - Colpetti sul bordo.  | NC     | Ae      | SPL        | 100                 |
| 658 | COLLEGIO ARECCO - Medaglia premio - Ø 35 mm. - Anellino di sospensione - Ferraris inc. - stab. Johnson.   |        | Ae      | SPL        | 20                  |
| 659 | MEDAGLIA in oro raffigurante Manzoni a cura dello scultore Messina preparata per il centenario Manzoniano (gr.circa 196).                             |        | AU      | FDC        | 5.000               |
| 660 | MILANO - A ricordo dei caduti delle 5 giornate di Milano - 1895 - Ø 52 mm. - Johnson inc.   |        | Ae      | SPL        | 30                  |
| 661 | ROMA - Patti Lateranensi 11/02/1929 - Ø 41 mm. - Johnson inc.   |        | Ae      | BB++       | 40                  |
| 662 | ESPOSIZIONE ALIMENTARE - 1895 Londra - Ø 44 mm.   |        |         |            | 40                  |
| 663 | VITTORIO EMANUELE III - Medaglia al valore militare - Con nastrino blu.   | R      | Ae      | q.FDC      | 150                 |
| 664 | UNIONE FASCISTA FAMIGLIE NUMEROSE - Nastrino originale con 8 fiocchi di metallo - Ø 35 mm.  | R      | Al      | BB         | 60                  |
| 665 | FASCISMO - Medaglia Federazione Europei Pallacanestro 1938.- A.XVI - Ø 50 mm.   |        | Ae      |            | 40                  |
| 666 | FASCISMO - Distintivo coccarda a ricordo dei Patti Lateranensi.   |        |         |            | 50                  |
| 667 | SERBIA - Croce rossa 1915 - Nastrino originale - Ø 32 mm.   |        | Ae      | BB         | 20                  |
| 668 | GIAPPONE - Croce Rossa giapponese - Ø 30 mm. - Nastrino originale.  |        | AR      | SPL        | 30                  |
| 669 | T.E.T.I. - Gettone telefonico IV Zona - Anni '30 - Rapp.1401.   | RR     | Al      | q.BB       | 50                  |
| 670 | TORINO - Caffè d'Oriente - consumazione da 20 Centesimi - Fine '800/primi '900.   |        | Ae      | SPL        | 20                  |
| 671 | MEDAGLIA d'argento raffigurante sub in occasione del gemellaggio Castellammare del Golfo - Camogli.   |        | AR      |            | 70                  |
| 672 | TERZO REICH - Croce di Cavaliere della croce di ferro 1939 con nastrino - Copia di pregevole fattura, da esaminare.                                   | SPL    |         |            | 60                  |
| 673 | LAMINE in oro incise dagli artisti Marachesi, Treccani, Bay e Mignieco applicate su supporto in argento prodotti da Gold Market, in astuccio.         |        |         |            | 400                 |
| 674 | TERZO REICH - Croce spagnola per combattenti 1939 - Marchio RZM - Possibile copia, da esaminare - Ae.   | BB     |         |            | 100                 |
| 675 | TERZO REICH - Scudetto da braccio in metallo, Armelschild Krim. Del III tipo - Da esaminare.  | SPL    |         |            | 70                  |
| 676 | TERZO REICH - 2 distintivi in smalto; Nazionalsozialistiche DAP, senza spilla; Alles fur Deutschland - Interessanti, da esaminare.                    |        |         |            | 50                  |
| 677 | TERZO REICH - Croce di ferro II classe, con nastrino; altra con fronde di quercia e nastrino - Copie di buona fattura, da esaminare - Totali 2 pezzi. | q.FDS  |         |            | 60                  |
| 678 | LOTTO di 3 medaglie francesi e 2 onoreficenze con nastrino (Amsterdam 1909 e Londra 1909) - In cornice tonda.   |        |         |            | 200                 |



678

## LOTTE E COLLEZIONI

|     |   | Rarità | Metallo    | Conservaz. | partenza<br>in €uro |
|-----|---|--------|------------|------------|---------------------|
| 679 | ASTI - Comune (sec.XII - XIV) - Denaro - 3 esemplari da esaminare - CNI 9/6, 10/8 var, 11/16  |        | Mist       | MB/BB      | 90                  |
| 680 | CREMONA - Comune - Lotto di 2 monete: Mezzanino (g.0,87) e Cremonese (g.0,77). Interessanti - Da visionare.   | NC     | AR         | BB+/SPL    | 170                 |
| 681 | FIRENZE - Lotto di 4 monete formato Piastra - Sec. XVIII - Da classificare.   |        |            |            | 250                 |
| 682 | GENOVA - Lotto di 3 monete dei Dogi Biennali: Scudo stretto 1666; 8 Lire 1793 (Stemma barocco); 8 Lire 1796 (Stemma nuovo) - Lun.260, 351, 364.   |        | AR         | MB         | 300                 |
| 683 | GENOVA - Repubblica e Dogi Biennali - Lotto di 6 monetine da classificare - Da esaminare.   |        | AR         | MB         | 100                 |
| 684 | GENOVA - Repubblica (1139-1339) - Lotto di 4 monete: Denaro (3) e Quartaro (C.V.R.A.D.V.S.) - Da esaminare.   |        | Ae/Mist    | MB/BB      | 70                  |
| 685 | GENOVA - Repubblica - Denaro e Medaglia (2 monete) - Da esaminare.  |        | Mist       | BB/q.BB    | 40                  |
| 686 | GENOVA - Repubblica - Denaro - 3 esemplari - Da esaminare - Lun.1   |        | Mist       | BB/q.SPL   | 70                  |
| 687 | GENOVA - Lotto di 2 monete: Denaro IANUA, medaglia - Da visionare.  |        | Mist       | q.SPL      | 60                  |
| 688 | GENOVA - Quartaro - Lotto di 4 monete da esaminare - Lun. 22,24   |        | Ae         | BB         | 80                  |
| 689 | GENOVA - Tommaso Campofregoso doge XXI (1436-1422) - Soldino - 2 monete - Lun.66/79   |        | Mist       | q.BB       | 100                 |
| 690 | GENOVA - Lotto di 2 monete: Carlo VI, Petachina; Dogi biennali, 10 Soldi 1792 - Da visionare.   |        | Mist       | BB         | 100                 |
| 691 | GENOVA - Lotto di 6 monete sec. XVIII-XIX tra cui si nota un 10 Soldi 1798 e un 2 Denari anepigrafe (1792) - Da esaminare.  |        | Ae/Mist    | MB/q.BB    | 70                  |
| 692 | GENOVA - Dogi Biennali - Lotto di 4 monete d'argento tra cui si notano due Cavallotti s.d. e un 6 Soldi e 8 Denari 1720 - Da esaminare.   |        | AR         | MB/q.BB    | 120                 |
| 693 | GENOVA - Dogi Biennali - Lotto di 2 monete: 1 e 2 Lire 1794 (stemma nuovo) - Da esaminare.  |        | AR         | MB         | 60                  |
| 694 | GENOVA - Repubblica (1139-1339) - Lotto di 4 pezzi da un Denaro.  |        | Mist       | BB/SPL     | 70                  |
| 695 | GENOVA - Lotto di 20 monete di vari periodi - Si notano una Petachina di F.M.Visconti, una Madonnina del 174? ed 1/8 di Scudo stretto 166? - Interessante, da esaminare.                            |        | Mist/Ar/Ae | B/MB       | 200                 |
| 696 | GENOVA - Dogi Biennali e dominazioni straniere - Lotto di 5 monete tra cui si nota una Petachina di Carlo VI e (due) Soldino di F.M.Visconti - Da esaminare.  |        | AR/Mist    | MB         | 100                 |
| 697 | GENOVA - Tommaso Campofregoso doge XXI (1436-1442) - Soldino e Petachina - 2 monete - LUN./9,80.  |        | Mist       |            | 70                  |
| 698 | GENOVA - Dogi biennali - Madonnina 1745, 1746; 1/2 Madonnina 1746 - 3 monete - Da esaminare - Lun.333, 334  |        | AR         | MB/q.BB    | 300                 |
| 699 | GENOVA - (sec.XVIII-XIX) - Lotto di 4 monetine di cui 3 SPL della Repubblica Genovese - Da esaminare.   |        | Ae         | BB/SPL     | 250                 |
| 700 | GENOVA e altre città Italiane (sec.XIV-XVII) - Lotto di 6 monete di studio: Genova (Grosso), Provenza (Tibauth II - Denaro), Francia (Carlo VII- 1/2 Bianco), Parma (Sesino 1790) - Da visionare.   |        | AR         | MB/BB      | 90                  |
| 701 | MANTOVA - Lotto di 4 monetine medioevali e rinascimentali - Interessante - Da esaminare.  |        | Ae/Mist    |            | 60                  |
| 702 | MILANO - Lotto di 4 monete misure Scudo: Giuseppe II - A.1781; Francesco II - A.1796; Napoleone I A.1814; Gov. Provvisorio del 1848 - Da visionare.   |        |            |            | 230                 |
| 703 | MILANO - Lotto di 10 monete di periodi diversi tra cui si notano: un Soldo di Luigi XII (sec.XVI) CNI 105/112 e un 5 Soldi 1758 di M.Teresa - Interessante, da esaminare.                           |        | Ae/Mist    | MB         | 90                  |
| 704 | MILANO - Lotto di 2 monete: G. G. Visconti (1385-1402) Denaro, Luigi XII (1500-1513) Denaro - Da visionare.   |        | Mist       | q.BB/SPL   | 120                 |
| 705 | MILANO - Lotto di 3 monete: F. M. Visconti, Denaro (CNI 140/210) e Trillina (CNI 138/196); G. M. Sforza: Trillina - Da visionare.   |        | AR/Mist    | BB+        | 100                 |
| 706 | NAPOLI - Lotto di 15 monete di rame di vari moduli (sec.XVIII-XIX), tra cui si notano: 6 Tornesi 1799, Rep.Napolitana; 10 Tornesi 1819 ed un 120 Grana falso d'epoca - Da esaminare - Interessante. |        | Ae         | B/BB       | 150                 |
| 707 | NAPOLI - Ferdinando IV, 5 Tornesi 1798; Grano da 12 Cavalli 1793; Tornese da 6 Cavalli 1792.  | NC/R   | Ae         | MB+/q.BB   | 70                  |
| 708 | NAPOLI e MESSINA - Lotto di 3 monete: Napoli, Ferdinando I, Cavallo; Brindisi, Carlo I, Denaro; Messina, Alfonso I, Denaro - Da classificare e visionare.   |        | Mist       | MB/q.SPL   | 90                  |
| 709 | PAVIA e MILANO - Lotto di 2 Denari sec. X classificati - Da esaminare - CNI 42/11, 480/3  |        | AR         | BB         | 90                  |
| 710 | ROMA - Pio IX - Lotto di 14 monete di valori diversi (da 1 soldo a 2 Lire) - Da esaminare.  |        | Ae/Ar      | ca.BB      | 180                 |
| 711 | ROMA - BOLOGNA - Lotto di 15 monete papali da studio (sec. CVIII- XIX) - Da esaminare.  |        | Ae         | B/MB       | 60                  |
| 712 | ROMA e PROVENZA - Lotto di 2 Denari provisini - Interessante - Da visionare.  | R      | Mist       | MB         | 50                  |
| 713 | SAVOIA - Lotto di 14 monete sec. XVIII- XIX, tra cui si notano: 15 Soldi 1794 (rara); 3 centesimi 1842 (N.C.) - Da visionare.   |        | Ae/Mist    | B/BB       | 50                  |



## (Lotti e Collezioni)

|     |  | Rarità | Metallo     | Conservaz. | partenza<br>in €uro |
|-----|--|--------|-------------|------------|---------------------|
| 714 | SAVOIA - Lotto di 4 monetine da classificare (XVIII sec.).   |        | Ae          | MB         | 70                  |
| 715 | SIENA - Lotto di 4 Quattrini diversi da classificare - Sec. XIV/XV.  |        | Mist        | B/MB       | 30                  |
| 716 | FIRENZE - SIENA - LUCCA - Pesaro lotto di 14 monetine da studio, da esaminare.   |        | Ae/Mist     | B/MB       | 60                  |
| 717 | MEDIOEVALI E RINASCIMENTALI ITALIANE - Lotto di 4 monete d'argento tra cui si nota un Gigliato di Carlo II d'Angiò e un Grosso di Lorenzo Tiepolo - Da esaminare.  |        | AR          | B/BB       | 80                  |
| 718 | ANTICHI STATI ITALIANI : Roma - sede Vacante 1836 - Scudo (traccia di appiccagnolo); LIVORNO - Pezza della Rosa 1670; MILANO - Crocione 1786.  | R      | AR          | B/MB       | 350                 |
| 719 | MEDIOEVO - 16 monete (7 in Ar), alcune da classificare; notati Denaro di Genova, Patard di Urbano VIII ecc. Interessante, da esaminare.  |        | met.vari    | B/BB       | 150                 |
| 720 | MONETE ITALIANE - III-IV Sec (molte di Roma) - 34 monete da studio e classifica - Da visionare.  |        |             |            | 150                 |
| 721 | LOTTO di 43 monete italiane medioevali, rinascimentali e moderne di Venezia, Roma, Pesaro, Firenze, Urbino, Ancona, Ragusa etc. - Lotto interessante, da esaminare.  |        | AR/Mist/Ae  | B/BB       | 180                 |
| 722 | LOTTO di 10 MONETE di Rame o Argentate - Alcune Savoia e alcune decimali - Da visionare.   |        |             |            | 60                  |
| 723 | ITALIA MERIDIONALE - Lotto di 4 monete tra cui si nota un Pierreale di Messina - Da esaminare.   |        | AR/Ae/Mist  | B/MB       | 30                  |
| 724 | VITTORIO EMANUELE II - 5 Lire MI dal 1869 al 1875 (7 pezzi) ; 2 Lire Stemma 1863 NA; 2 Lire valore 1863 TO ; Lira Stemma 50 c. e 20 c. valore 1863 MI - Totale 12 monete - Da esaminare.                     |        | AR          | MB/BB      | 200                 |
| 725 | VITTORIO EMANUELE III - 5 Centesimi 1908, 1909, 1912, 1915.  | NC/R   | Cu          | q.MB       | 60                  |
| 726 | VITTORIO EMANUELE III - 10 c., 20 c., 1 Lira e 2 Lire 1936 - Impero - 4 monete - Da esaminare.   |        | Ae/Ni       | MB/BB      | 150                 |
| 727 | ALBANIA - Occupazione Italiana (1939-1943) - Serie di 6 valori - 0,05, 0,10, 0,20, 0,50, 0,50; 1 e 2 Lek anni '39 e '40 - Da esaminare.  |        | Ac          | BB+/SPL    | 100                 |
| 728 | REGNO - V.E. III - 10 lotti invenduti asta precedente PM3 - 5 cent. 1920/1936 (361-362-363-364-365-366-367-368-369-370) - Rame rosso - Vecchie basi 152 euro.  |        | Ae          |            | 120                 |
| 729 | REGNO D'ITALIA - Vittorio Emanuele III - Lotto di 59 pezzi di valori e anni vari - Interessante - Da esaminare.  |        | Ae/Ni/Ac/AR | MB/SPL+    | 70                  |
| 730 | VITTORIO EMANUELE III (1900-1943) - 5 Lire - Aquilotto - 1926, 1927, 1928, 1929, 1930 - 8 monete - Da esaminare.   |        | AR          | BB/SPL     | 60                  |
| 731 | REGNO D'ITALIA - Vittorio Emanuele II e Umberto I - Lotto di 18 monete tra cui si nota 2 Lire 1884 - Da esaminare.   |        | Ac/Ni/Ar    | B/BB       | 50                  |
| 732 | ALBANIA - Occupazione Italiana - Lotto di 9 monete di occupazione Italiana, diverse per anno, da 0,05, 0,10, 0,20(2), 0,50(3), 1 e 2 Lek - In aggiunta 5 Q. 1965, 1/2 e 1 Lek 1930, 1931 - Totale 12 monete. |        | met.vari    | BB/FDC     | 70                  |
| 733 | REPUBBLICA ITALIANA - Lotto di 10 monete da 500 Lire: Caravelle e Centenario Unità d'Italia e Dante - Da esaminare.  |        | AR          | BB/SPL/FDC | 30                  |
| 734 | REPUBBLICA ITALIANA - Lotto di 85 pezzi dal 1948 agli anni '80 di valori di 1 Lira a 500 Lire; si notano alte conservazioni - Da esaminare.  |        |             |            | 10                  |
| 735 | REPUBBLICA ITALIANA - Lotto di 14 serie in confezioni zecca dal 1969 a 1984 - Da esaminare.  |        |             | FDC        | 130                 |
| 736 | REPUBBLICA ITALIANA - 5 Serie in confezioni zecca anni 1985, 86, 87, 88, 89 - Da esaminare.  |        |             |            | 160                 |
| 737 | REPUBBLICA ITALIANA - 7 Serie in confezioni zecca anni 1990, 91, 92, 93, 94, 95, 96.   |        |             |            | 220                 |
| 738 | REPUBBLICA ITALIANA - 21 serie annuali dal 1968 al 1984 consecutive (1971x2) 1986, 1990, 1993 - Da esaminare.  |        |             | FDC        | 90                  |
| 739 | REPUBBLICA ITALIANA - Lotto di 14 serie annuali ufficiali in confezione zecca annuali 1980/1983, 1985/1986, 1989/1991, 1995/1996, 1999 + 2002 (Euro).  |        | AR          | FDC        | 450                 |
| 740 | REPUBBLICA ITALIANA - Dittico 1989 "Scoperta dell'America" e 1991 "Flora e Fauna d'Italia" - In confezione zecca.  |        | AR          |            | 30                  |
| 741 | REPUBBLICA ITALIANA - Lotto di 7 conf. Zecca da 500 Lire commemorativa anni 1990, (Colombo) 1991 (Ponte Milvio) 1992 (Lorenzo il Magnifico e Flora e Fauna), 1992 (Scop.America) 1993 (Pisa e Orazio) .      |        | AR          |            | 80                  |
| 742 | REPUBBLICA ITALIANA - Lotto di 3 confezioni zecca: 1994 - 1.000 Lire "Flora e Fauna"; 1996 - 10.000 Lire "50.mo ann. Rep.Italiana"; 1999 - 2.000 Lire "Museo Naz. Romano".                                   |        | AR          | FDC        | 50                  |
| 743 | REPUBBLICA ITALIANA - Lotto di 5 confezioni zecca da 500 Lire: 1982 "Garibaldi e Galilei", 1984 "XXIII olimpiade", 1981 "Virgilio", 1985 "Presidenza del Consiglio".   |        | AR          |            | 50                  |
| 744 | REPUBBLICA ITALIANA - Lotto di 5 confezioni zecca: 1975 "Michelangelo", 1987 "La Famiglia", 1986 "Camp.mondiale di Calcio", 1987 "Camp. mondiale atletica, 1986 "Anno internazionale pace".                  |        | AR          | FDC        | 40                  |
| 745 | REPUBBLICA ITALIANA - Lotto di 20 monete da 500 Lire del 1976 al 1989 in   |        |             |            |                     |

## (Lotti e Collezioni)

|  | Rarità | Metallo  | Conservaz. | partenza<br>in €uro |
|--|--------|----------|------------|---------------------|
| conf. Di zecca - Da esaminare.   |        | AR       |            | 200                 |
| 746 REPUBBLICA ITALIANA - 500 Lire commemorative - 12 monete in confezione zecca dal 1975 al 1993.   |        | AR       |            | 120                 |
| 747 REPUBBLICA ITALIANA - Lotto di 2 Dittici (1989 - Scoperta dell'America e 1991 Flora e Fauna); Trittico (cent. Fondazione B.I.) e 1000 Lire 1994 (anno Marciano) e 1000 Lire 1997 (ann. Tricolore) - 5 conf. Zecca. |        | AR       |            | 70                  |
| 748 REPUBBLICA ITALIANA - 9 lotti invenduti asta precedente PM3 - 1 Lira (1949-50), 2 Lire 1950; 10 Lire 1949-50; 50 Lire 1964 - 5 Lire 1949x2 + 1950 - Vecchie basi 205 euro.   |        |          |            | 190                 |
| 749 REPUBBLICA ITALIANA - Lotto di 10 monete da 500 Lire Caravelle/Roma capitale/Dante.  |        | AR       | SPL/q.FDC  | 25                  |
| 750 REPUBBLICA + REGNO E MONDIALI - Lotto di circa 400 monete ed alcuni gettoni delle quali molte d'argento - Da esaminare.  |        |          |            | 120                 |
| 751 REPUBBLICA ITALIANA - 500 Lire caravelle e Roma capitale 28 monete + 1 Sol del Perù 1869 (traccia di appiccagnolo) e una medaglia 1927 - Da visionare.   |        | AR       |            | 50                  |
| 752 SAN MARINO - Lotto di 5 Dittici in confezione della zecca anni 1982, 1984(2), 1985,1988.   |        | AR       | FDC        | 60                  |
| 753 SAN MARINO - Lotto di 4 monete da 10 Centesimi dal 1935 al 1938.   |        | Ae       | BB+/SPL    | 30                  |
| 754 SAN MARINO - Lotto di 8 monete da 5 (4) e 10 (4) Centesimi dal 1935 al 1938 - Da esaminare.  |        | Ae       | q.SPL      | 60                  |
| 755 SAN MARINO - Lotto di 5 monete da 500 Lire in confezione della zecca anni 1975/78 -'80 e 1 da 10.000 Lire - 2.000 FDS.   |        | AR       | FDC/FDS    | 60                  |
| 756 SAN MARINO - Lotto di 12 serie annuali in confezioni zecca dal 1972 al 1983.   |        |          |            | 70                  |
| 757 ROMA e PROVENZA - Lotto di 2 Denari provisini - Interessante - Da visionare.   |        | Ni       | q.SPL      | 20                  |
| 758 CITTA' DEL VATICANO - Sede Vacante Settembre 1978 500 Lire; Sede Vacante 1978 500 Lire; Giov.Paolo I 1.000 Lire 1978; Giov.Paolo II 500 Lire 1984 "Bimillenario Mariano" - 4 monete in conf. zecca.                |        | AR       |            | 70                  |
| 759 CITTA' DEL VATICANO - Lotto di 11 monete tra cui si nota un 5 Lire in argento 1930 - Da esaminare.   |        | Ae/Ni/Ar | BB/SPL     | 20                  |
| 760 GERMANIA EST - Scatola con 14 pezzi da 5 Marchi differenti - Interessante e raro, da esaminare - Km 68, 86, 89, 96, 97, 110, 114, 115, 116, 120, 121, 129, 130, 135.   | C/R    |          | FDC        | 120                 |
| 761 GERMANIA DEMOCRATICA - Lotto di oltre 1.100 pezzi di cui più di 80 da 5, 10 e 20 Marchi.   | C/NC   | met.vari | q.BB/q.FDC | 220                 |
| 762 RUSSIA - Lotto di 3 monete: Rublo 1896; Mezzo Rublo 1896; 20 Cop.1913.   |        | AR       | BB/SPL     | 70                  |
| 763 CUBA e PERU' - Peso 1933 e 1934 (Cuba); Sol 1866.  |        | AR       | q.SPL      | 60                  |
| 764 MONDIALI - Lotto di 54 monete inglesi, arabe e russe - Sec. XX , da esaminare.   |        |          | BB/q.SPL   | 30                  |
| 765 MONDIALI e REGNO D'ITALIA - Lotto di 39 monete (di cui 8 d'argento), da esaminare.   |        |          |            | 30                  |
| 766 MONDIALI - 3 albumetti con 60 monete mondiali in totale: Trinidad-Guinea-Cuba-Panama-Spagna-Jugoslavia-Francia ecc....   |        |          |            | 750                 |
| 767 MONDIALI - Lotto di 26 monete d'argento alcune centinaia di monete spicchiole della Repubblica Italiana - Da esaminare.  |        |          |            | 80                  |
| 768 EST EUROPA - 230 monete diverse, molte medio modulo, C/NC. Alcuni Ar - Interessante, da esaminare.   |        | met.vari | q.MB/FDC   | 120                 |
| 769 FIOR DI CONIO - Album con 87 monete diverse, a serie da 5 pezzi o più - 2 Ar. - Notati Singapore (6), Gambia (6), Ghana (6), Bahamas (6), Giamaica (5), Islanda (8) ecc.   |        | met.vari | FDC        | 70                  |
| 770 LOTTO di 15 monete alta conservazione, diverse, alcuni Ar.   |        | met.vari | BB/FDC     | 40                  |
| 771 PAESI NORDICI - 80 monete diverse in album: notate Irlanda, Islanda, qualche Ar.   |        | met.vari | BB/q.FDC   | 50                  |
| 772 USA - Album contenente raccolta dei cent dal 1959 al 2009 - Collezione incompleta di 4 esemplari- Totale 97 monete.  |        | Ac       | FDC        | 80                  |
| 773 LOTTO di 5 monete tra cui si nota un 50 c. 1897 British Honduras - Da esaminare.   |        | AR       |            | 30                  |
| 774 MONDIALI - Lotto di 23 monete (alcune d'argento) - Da esaminare.   |        |          |            | 10                  |
| 775 MONDIALI - Album contenente raccolta di 116 monete di rame, argento, nichel - Interessante - Da esaminare.   |        |          |            | 80                  |
| 776 LOTTO di 33 gettoni - Da esaminare.  |        |          |            | 10                  |
| 777 REPUBBLICA ITALIANA - 500 Lire "Marconi" e 500 Lire 1981 "Virgilio" in confezione zecca; uno "start Kit euro" sigillato anno 2002; ed un gettone d'oro d'auguri (6 g.) - Da esaminare.                             |        |          |            | 100                 |
| 778 REPUBBLICA ITALIANA - 18 serie in confezioni zecca dal 1969 al 1987, da esaminare.   |        |          |            | 100                 |
| 779 LOTTO di 8 gettoni e medaglie, 3 delle quali d'argento - Da esaminare.   |        |          |            | 20                  |
| 780 VITTORIO EMANUELE III - Medaglia ricavata da 100 Lire 1923 fascio, con   |        |          |            |                     |



## (Lotti e Collezioni)

|     |   | Rarità | Metallo       | Conservaz. | partenza<br>in €uro |
|-----|---|--------|---------------|------------|---------------------|
|     | pendente tornita - g.35,3 - Da esaminare. Foto a pagina 40.   |        | AU            | SPL        | 1.200               |
| 781 | CITTA DEL VATICANO - Lotto di 2 confezioni da 4 medaglie raffiguranti i papi da Giov. XX a Giov.Paolo II - Da esaminare (8 medaglie).                       |        | met.argentato |            | 20                  |
| 782 | MEDAGLIE - Lotto di 13 medaglie al valore militare: I guerra, guerra d'Africa, Repubblica.  |        |               |            | 80                  |
| 783 | MEDAGLIA Raffaele De Ferrari Patrizio benemerito 1896 - Opus Ferrea.  |        | Ae            | SPL+       | 80                  |
| 784 | FASCISMO - Regia Marina - Set di 3 pezzi per ufficiale sup. di Marina: distintivo di grado + spilla da bavero + med. difesa marittima di La Spezia.         |        |               |            | 40                  |
| 785 | PUBBLICHE ASSISTENZE E MEDICHE - Lotto in album di 132 esemplari - Molte con smalti policromi - Periodo dal primo '900 - Molto interessante - Da visionare. |        |               |            | 840                 |
| 786 | REGNO D'ITALIA - 3 medaglie militari diverse - In aggiunta croce di ferro di II classe 1939 - Da esaminare.   |        |               |            | 60                  |

## CARTAMONETA

|     |   |    |  |          |     |
|-----|---|----|--|----------|-----|
| 787 | REPUBBLICA ROMANA (I) (1798-1799) - Banco di S.Spirito - 50 Baiocchi 1798 - II emissione - Gamb.1915  | RR |  | MB       | 30  |
| 788 | SOCCORSO A SOLLIEVO DEI ROMANI - Vaglia da 5 Lire 30/IV/1867 serie 1.a, n.9189 - Firme: Caraffa - Agneni - al R/ proclama del centro d'Insurrezione.                      | RR |  | MB       | 75  |
| 789 | VITTORIO EMANUELE III - Buono di cassa da 2 Lire Serie 148/776250 - Gig. BS 7 e.  |    |  | SPL      | 30  |
| 790 | BDI - Luogotenenza - 5 Lire - Atena elmata - 23/11/1944 - serie 0890 - n 134013 , 134015 al 134019 consecutivi - 6 biglietti - Gavello BS -14C.                           |    |  | FDS      | 50  |
| 791 | LUOGOTENENZA - 50 Lire "Italia Turrta" 10/12/1944 - Gig. BI 13  |    |  | SPL+     | 30  |
| 792 | LOTTO di 4 pezzi: Dittatura fascista 1, 2, 5, 10 Lire 1935/1944.- Cat.Unif.1-5-20-41.   |    |  |          | 80  |
| 793 | LOTTO di 4 pezzi: Luogotenenza 1, 2, 5, 10 Lire 1944 - Cat.Unif.2-6-23-45.  |    |  |          | 50  |
| 794 | LOTTO di 3 pezzi da 1 Lira - Luogotenenza - 1944.- Cat.Unif.2-3-4-  |    |  |          | 30  |
| 795 | LOTTO di 3 pezzi da 5 Lire 1944 - Luogotenenza - Cat.Unif.22-23-24.   |    |  |          | 50  |
| 796 | LUOGOTENENZA - Lotto di 8 lotti di biglietti da 1, 5, 10 Lire - Da esaminare.   |    |  | SPL/SPL+ | 30  |
| 797 | LOTTO di 3 pezzi da 10 Lire 1944 - Luogotenenza - Cat.Unif.43-44-45-  |    |  |          | 50  |
| 798 | BDI - 50 Lire - Italia elmata 31-12-1951 - Gavello BS - 23A.  |    |  | SUP      | 40  |
| 799 | BDI - 1.000 Lire - 14/7/1962 - Verdi I tipo - A. 710.   |    |  |          | 50  |
| 800 | BDI - 5.000 Lire - 3/9/1964 - Colombo - 1 caravella - A. 795.   | NC |  | FDS      | 190 |
| 801 | BDI - Aretusa 500 Lire 1966 - (Cat.Unif.54).  |    |  |          | 20  |
| 802 | BDI - 500 Lire 1967 - Cat.Unif.55.  |    |  |          | 20  |
| 803 | LOTTO di 8 pezzi da 1.000 Lire Verdi II tipo - Cat.Unif.495-497-498-499-500-502-503-504.  |    |  |          | 716 |
| 804 | BDI - 5.000 Lire Colombo II tipo 1973 - Cat.Unif.596.   |    |  |          | 60  |
| 805 | BDI - 5.000 Lire Colombo II tipo 1977 - Cat.Unif.597.   |    |  |          | 110 |
| 806 | BDI - Lotto di 2 banconote: 1.000 Lire Verdi I tipo; 2.000 Lire Galileo.  |    |  | q.FDS    | 30  |
| 807 | BDI - 5.000 Lire - A. da Messina 1983 - Cat.Unif.605.   |    |  |          | 35  |
| 808 | BDI - 100.000 Lire 1985 - Caravaggio I tipo - Cat.Unif.765.   |    |  |          | 90  |
| 809 | SPECIMEN banconota "Leonardo da Vinci" - NO VALUE.  |    |  | FDS      | 25  |
| 810 | BDI - 2.000 Lire "Marconi" (2 banconote); 1.000 Lire "Montessori" (13 banconote - alcune con serie consecutive); 500 Lire "Mercurio" (4 banconote) - Totale 19 banconote. |    |  | SUP/FDS  | 2   |
| 811 | ITALIA - Lotto di 37 biglietti - Regno - Repubblica - In bassa conservazione - Per studio, da esaminare.  |    |  |          | 40  |
| 812 | ITALIA - Lotto di 3 biglietti - Banco di Napoli 50 Lire; 50 Lire "lupetta" capitolina; 50 Lire "Italia turrta" - Da esaminare.  |    |  |          | 30  |
| 813 | AUSTRIA - 1000 Kronen 2/01/1902 - Con contromarca dell'annessione alla Germania (Anschluss).  |    |  | q.SPL    | 10  |
| 814 | FRANCIA - Rivoluzione - Emissioni fiduciarie locali - Pont du Chateau 5 Sous  |    |  |          |     |



800



805



808



836

## (Cartamoneta)

|  | Rarità | Metallo | Conservaz. | partenza<br>in Euro |
|--|--------|---------|------------|---------------------|
| s.d. n.8504 - (forse 1791 A II).   | R      |         | MB         | 30                  |
| 815 FRANCIA - Rivoluzione - Assegnato da 10 Livres - 24/10/1793 - Con timbri a secco - Banconote.  |        |         | q.SPL      | 20                  |
| 816 FRANCIA - Rivoluzione - Mandato Territoriale da 25 Franchi A.IV - n.16341 serie 26 - 270x120 mm.   | R      |         |            | 30                  |
| 817 GERMANIA - 100 Marchi 21 aprile 1910.  |        |         | SPL+       | 10                  |
| 818 GERMANIA - 100 Marchi 1 luglio 1898 - Pick 20 - Piegature - Sul bordo alcuni numeri a penna - Da esaminare.  | RR     |         | B/MB       | 80                  |
| 819 GERMANIA - 100 Marchi 17 aprile 1903 - Pick 22.  | RR     |         | B+/MB      | 50                  |
| 820 GERMANIA - 10 Marchi 6 ottobre 1906 - Severe tracce di piegature e piccola mancanza - Pick 9.  | RR     |         | B+         | 60                  |
| 821 GERMANIA - 20 Marchi 10 marzo 1906 - Pick 25 a .   | RR     |         | B+         | 70                  |
| 822 GERMANIA - 50 Marchi 10 marzo 1906 - Pick 26.  | R      |         | q.MB       | 40                  |
| 823 GERMANIA - 100 Marchi 10 settembre 1909 - Pick 38.   | R      |         | B/MB       | 40                  |
| 824 GERMANIA - 50 Marchi 21 aprile 1910 - Pick 41.   | R      |         | q.BB       | 30                  |
| 825 GERMANIA - 100 Marchi 11 ottobre 1924 - Serie rossa - Rosenberg 171 a - Interessante, da esaminare - Della più estrema rarità.   | RRR    |         | MB+        | 200                 |
| 826 GERMANIA - 1, 50, 200 miliardi di Marchi - Pick 114,119,121 - Da esaminare.  | R      |         | B/MB+      | 60                  |
| 827 GERMANIA - 5.000 Marchi 16 settembre 1922 - Pick 77.   | R      | MB      | q.BB       | 80                  |
| 828 GERMANIA - 12 banconote: 1 Marco; 2 Marchi; 5 Marchi (2 banconote differenti); 10 Marchi; 20 Marchi; 50 Marchi 21/4/10; 100 Marchi (3 banconote differenti); 500 Marchi; 1000 Marchi - Molte rare - Interessante, da esaminare - Pick 173,197,174,8,56,40,46,41,49,33,86,89. | NC/RRR |         | q.MB/BB+   | 90                  |
| 829 LOTTO di 12 banconote occupazione alleata della Germania (II WW) + 5 banconote Luogotenenza, 10 miniassegni + 500 Lire MEDUSA - Da esaminare.  |        |         |            | 20                  |
| 830 PENNSYLVANIA - Colonia inglese in nord America - 20 Shillings - 5/10/1773 firma: Stephens - Piegatura centrale.  | RR     |         | MB         | 100                 |
| 831 SVIZZERA B.N.S - 5 Francs "G.Tell" 20/1/1949, 16/0/1944 , 17/05/1939 3 banconote - In aggiunta: BDI. 5 Lire "Atena elmata" (Luogotenenza) 4 banconote - In totale 7 biglietti.   |        |         | MB/BB      | 20                  |
| 832 LOTTO di 12 banconote per la maggior parte del Regno d'Italia ed una da 2 Lire di occupazione militare II Guerra Mondiale - Da esaminare.  |        |         |            | 10                  |
| 833 MONDIALI - Lotto di 54 biglietti mondiali + 24 mini disegni - Da esaminare.  |        |         |            | 20                  |
| 834 MONDIALI - Lotto di 100 banconote moderne in massima conservazione - Da esaminare.   |        |         | FDS        | 40                  |
| 835 ALBUM contenente circa 109 biglietti Mondiali ed italiani in bassa conservazione: si notano un 25 Lire 12-05-1919 B.I. ed 100 Lire (consorziale) 30/04/1874 - Da visionare.  |        |         |            | 300                 |
| 836 BDI - 20.000 Lire 20/12/1974 - Tiziano A.880.  |        |         | SPL        | 180                 |

## LETTERATURA NUMISMATICA

|     |   |        |    |
|-----|---|--------|----|
| 837 | BIGNOTTI L. - Le zecche dei rami minori Gonzagheschi - 211 pagg. con numerose ill. b/n n.t. - Rilegatura editoriale con sovracopertina.   | ottimo | 30 |
| 838 | BINI D. - Le medaglie ufficiali militari e civili del Regno d'Italia.   |        | 10 |
| 839 | BREGLIA L. - Numismatica antica - Storia e metodologia - 312 pagg. e 46 tavv. F.t. - Rilegatura editoriale con titoli e fregi dorati sul dorso - 1964 Milano.   |        | 20 |
| 840 | CAPPELLI R.- Profili Imperiali Romani - 203 pagg. con 222 ill. b/n n.t.- Rilegatura editoriale con fregi e titoli dorati sul dorso - 1963 Milano.   | ottimo | 20 |
| 841 | D'INCERTI VICO - Le monete papali del XIX Secolo - 147 pagg. con numerose foto b/n n.t. - Ril. ed. in tela marrone (con macchie d'umidità) - 1962 Milano - In aggiunta: FABBRETTI N. I Vescovi di Roma. |        | 30 |
| 842 | DONAVER F. - Storia della Repubblica di Genova - 3 vol. in cofanetto - Rist. anastatica 1970 Genova - Macchie di umidità.   |        | 30 |
| 843 | FENTI G. - Catalogo delle monete del medagliere del museo civico di   |        |    |



|     |   |    |       |              |                       |
|-----|---|----|-------|--------------|-----------------------|
|     | Cremona Lombardia - Zecche minori I parte 139 pagg.+11 tavv.f.t. foto b/n - Brossura - Ed. 970-1000 - 1978 Cremona.   | R  |       | ottimo       | <b>25</b>             |
| 844 | FRISONE G. - Monete di Roma imperiale - ed.La Moneta - Genova; Catalogo delle monete italiane - 1980 - Genova - 2 cataloghi in rilegatura editoriale con titoli dorati.   |    |       | ottimo       | <b>20</b>             |
| 845 | HEBERLIN - Collezione in asta NUMMORUM AUCTIONES S.A.-LUGANO - 190 pagg. di testo e 29 pagg. di tavv. e prezzi di agg. - Es. 107 su 300 - Ril. ed. 1977 Milano.   |    |       |              | <b>40</b>             |
| 846 | KRAUSE C.L. - World gold Coins - 640 pagg. con numerose ill. b.n. n/t. valutazioni - Ed.1985.   |    |       |              | <b>30</b>             |
| 847 | KUNSTWERKE - Der Antike Auct. XVII E XXII - Lotto di 2 cataloghi 1958/1961 Basilea.   |    |       |              | <b>20</b>             |
| 848 | JOLIVOT C. - Medailles et Monnaies de Monaco - 80 pagg. con disegni di monete D/ e R/ n.t. - Copertina restaurata - 11x17 cm - 1885, Monaco.  | RR |       | discreto     | <b>45</b>             |
| 849 | LACROIX P. - XVII.me Siecle lettres Siences et Arts - France 1590-1700 - 581 pagg. con numerose illustrazioni - Colore n.t. - 1882 Parigi.  |    |       |              | <b>50</b>             |
| 850 | LADÉ AUGUSTE - Le Tresor di Pas del l'Echelle - 129 pagg. e XXII tavv. f.t. testo in francese - Rilegatura in tela verde.   |    |       | ottimo       | <b>30</b>             |
| 851 | MISELLI W. - Il papato dal 1700 al 1730 attraverso le medaglie - 255 pagg. con 250 medaglie descritte e fotografate D/ e R/ - Rilegatura editoriale con sovracopertina - 1997 Milano.   |    |       |              | <b>30</b>             |
| 852 | PATRIGNANI AQ. - Le Medaglie Pontificio da Clemente XII a Pio VI 218 pagg. con 99 medaglie descritte - Brossura - Ed. Forni 1967 Bologna.   |    |       | ottimo       | <b>15</b>             |
| 853 | PAUTASSO A.- Monetazione Celtica dell'Arco Alpino - 159 pagg.con numerose foto b/n n.t. - Rilegatura editoriale con sovracopertina - Aosta 1994.  |    | nuovo |              | <b>30</b>             |
| 854 | PESCE - FELLONI - Le Monete Genovesi - 379 pagg. di storia numismatica e la serie di monete emesse dalla zecca in 700 anni di attività, descritte e fotografate b/n D/ e R/ - Opera fondamentale - Rilegatura editoriale in tela marrone e sovracopertina - 1975, Genova - Cedimento rilegatura parte centrale. |    |       | buono        | <b>50</b>             |
| 855 | PESCE G. - Monete Genovesi - 157 pagg. + 28 tavv. fotocolore n.t. numerose foto b/n e disegni n.t. - Rilegatura editoriale in tela grigia e fregio argentato - Sovracopertina con piccolo strappo - 1963, Milano.   |    |       | ottimo       | <b>30</b>             |
| 856 | PESCE G. - 8 opuscoli di temi numismatici - Brossura.   |    |       |              | <b>10</b>             |
| 857 | POLLARD J.G. - Medaglie Italiane del Rinascimento - Museo naz. del Bargello - 3 voll. 1400/1530; 1513/1640; 1513/1640 - Pag.1618 in ril. editoriale con sovracopertina - 1985 Firenze.  |    |       |              | <b>220</b>            |
| 858 | COLLEZIONE POZZI - Monnaies Grecques Antiques - Ristampa 1966 - 194 pagg. + CI tavv. con foto b.n. - Copertina in tela grigia con titoli dorati - Macchie sulla copertina.  |    |       |              | <b>40</b>             |
| 859 | PRICE M.J. TRELL B. Coins and their Cities 298 pagg. con numerose foto color - b/n - n.t. - rilegatura editoriale con sovra copertina - 1977 Londra.  |    |       | ottimo       | <b>25</b>             |
| 860 | QUADERNO DI STUDI - VI 2011 - Dedicato a Mario Traina - Assoc. Culturale Italia Numismatica.  |    |       |              | <b>offerta libera</b> |
| 861 | QUADERNO DI STUDI - VIII 2013 - Assoc. Culturale Italia Numismatica.  |    |       |              | <b>offerta libera</b> |
| 862 | RAPPOSELLI F. e V. - Il Gettone telefonico italiano - 125 pagg. con moltissime ill. e foto color n.t. - In allegato lista delle valutazioni in Euro - 16x24 cm. - Rilegatura editoriale - 2001, Firenze.  |    |       | ottimo       | <b>35</b>             |
| 863 | SIMON J. - Yrish Coins - 180 pagg+ 12 tavv. F.t. - Ristampa di 2000 copie dell'originale del 1810 - Rilegatura in simil pelle verde con titoli e fregi dorati - 15x21 cm - 1975, Londra.  | R  |       | quasi nuovo  | <b>35</b>             |
| 864 | TRAVAINI L. - Il Patrimonio artistico di B.Carige - Monete, pesi e bilance monetali - 427 pagg. con 1371 monete descritte e fotografate color D/ e R/, 185 pesi monetali e 14 bilance - Opera imponente - Rilegatura e sovracopertina - 2010 Milano.  |    |       | nuovo        | <b>40</b>             |
| 865 | LOTTO di 6 cataloghi - CERMENTINI ; VARESI Il Marengo; GADOURY Les Grimaldi 1997; GOLDEN (Schede telefoniche); AUSTRIA Munzkatalog; GIGANTE 2013 Cartamoneta.   |    |       | buono/nuovo  | <b>25</b>             |
| 866 | LOTTO di 3 libretti di numismatica piemontese: DE ROSA I principi Fieschi etc. (Messerano); ROGGERO O. La zecca dei marchesi di Saluzzo; CERRATO G. La zecca di Torino.   |    |       | buono/ottimo | <b>20</b>             |
| 867 | LOTTO di 5 volumi di medagliistica varia - Da esaminare.  |    |       |              | <b>30</b>             |
| 868 | LOTTO di 2 cataloghi di monete italiane ed una rivista di numismatica - Da esaminare.   |    |       |              | <b>10</b>             |
| 869 | LOTTO di 3 cataloghi vari.  |    |       |              | <b>offerta libera</b> |
| 870 | LOTTO di 6 pubblicazioni a carattere numismatico, da esaminare.   |    |       |              | <b>30</b>             |
| 871 | LOTTO di 2 cataloghi di numismatica - da esaminare.   |    |       |              | <b>offerta libera</b> |
| 872 | CERTIFICATO AZIONARIO di grande formato valido per 75 azioni della "Gulf, Mobile and Ohio Railroad Company", Mississippi, Usa.  |    |       |              | <b>10</b>             |