



Aste Ghiglione
Salita San Matteo
Genova

27 Novembre 2018

ASTA NUMISMATICA

GHIGLIONE

1885



Salita San Matteo, 19/1
16123 Genova
Fax 010.2473.295
Tel. 010.2473.530 - 010.2473.207
www.ghiglione.it



- In questa foto di fine '800, trovata solo recentemente, il fondatore Antonio Ghiglione nella sua cartoleria che vendeva anche francobolli da collezione in Via Giulia, l'antica via XX Settembre
- Italo Ghiglione con i figli Guido, Ezio e Aldo nel 1933
- Il cinquantesimo della Ditta nel 1935
- Ezio Ghiglione con il figlio Piero nel 1968
- Piero e Roberto Ghiglione



Aste di Filatelia dal 1976



Febbraio: termine acquisizione materiale 10 dicembre

Maggio: termine acquisizione materiale 10 marzo

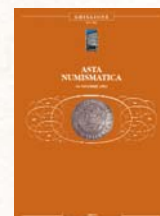
Ottobre: termine acquisizione materiale 10 luglio



Aste di Numismatica dal 1987



Maggio: termine acquisizione materiale 30 marzo
Novembre: termine acquisizione materiale 30 settembre



GHIGLIONE

1885

Filatelia da cinque generazioni

DIREZIONE

Piero Ghiglione
Roberto Ghiglione

ASTE FILATELICHE

Piero Ghiglione
Roberto Ghiglione
Riccardo Bacci

ASTE NUMISMATICHE

Piero Ghiglione
Roberto Ghiglione
Pamela Vassallo
Alessandro Calvi

INFORMAZIONI BID E REALIZZI ASTE

Pamela Vassallo
Caterina Nascimbene

ESPOSIZIONE E INFORMAZIONI LOTTI VOLUMINOSI FILATELIA

Riccardo Bacci

PERIZIE E STIME FILATELICHE

Piero Ghiglione (*Perito CCIA e Tribunale di Genova*)

AMMINISTRAZIONE

(martedì/sabato: 9/12,30 - Tel. 010.2473.207):

Caterina Dellepiane

SPEDIZIONI

Pamela Vassallo
Caterina Nascimbene

WEB E PRODUZIONE CATALOGHI

Roberto Ghiglione

VENDITA AL DETTAGLIO

Caterina Dellepiane
Pamela Vassallo

MAGAZZINO E TRASPORTI

Ronny Cedeno Ley

59^a
Asta
Numismatica
1.000 lotti



Esposizione dei lotti

sul nostro sito www.ghiglione.it sono presenti le immagini di tutti i lotti non voluminosi

dal 20 Novembre al 26 Novembre 2018
a Genova, in Salita S. Matteo, 19/1 - SOLO SU APPUNTAMENTO

il giorno 27 Novembre 2018
a Genova, in Salita S. Matteo, 19/1. (ore 9-12,30)


condizioni di vendita

- 1) La vendita all'asta è in nome proprio e per conto di terzi.
- 2) I lotti verranno aggiudicati al miglior offerente.
- 3) Il banditore ha facoltà, a suo insindacabile giudizio, di ritirare i lotti dalla vendita, di accorparli, di non accettare offerte in sala o inviate per corrispondenza, di annullare le aggiudicazioni di lotti eventualmente contestati.
- 4) Il banditore ha facoltà altresì di negare la possibilità di acquisto a persone non gradite.
- 5) L'acquirente con l'offerta espressa in sala od inviata per corrispondenza accetta integralmente le condizioni di vendita qui riportate
- 6) Per ogni lotto è indicato in euro il prezzo minimo di partenza al di sotto del quale non possono essere accettate offerte.
- 7) I lotti si vendono nello stato in cui si trovano. Eventuali controlli peritali diversi da quelli eventualmente esistenti debbono essere richiesti prima dell'asta.
- 8) Il prezzo di partenza in sala sarà uguale al minimo di partenza, che risulta stampato a fianco di ogni lotto, se non saranno pervenute offerte più alte per corrispondenza.
- 9) In caso di più offerte uguali per corrispondenza avrà la precedenza l'offerta giunta per prima. In caso di più offerte per corrispondenza il prezzo di partenza sarà costituito dalla seconda offerta più alta maggiorata di uno scatto.
- 10) Gli scatti delle offerte potranno variare a giudizio dei banditore, ma non saranno superiori al 10% per i lotti superiori a 100 euro.
- 11) **Il prezzo di aggiudicazione sarà maggiorato del 20%, I.V.A. compresa.** Esempio: prezzo di aggiudicazione euro 100 + maggiorazione euro 20 = Totale da pagare euro 120
- 12) L'ammontare finale del documento che accompagna la merce acquistata all'asta comprenderà l'importo I.V.A. che, obbligatoriamente, in ottemperanza alla direttiva CEE 77/388 del 17 maggio 1977 in vigore in Italia a partire dal 1 gennaio 2001, non potrà essere né evidenziato né scorporato. In conseguenza i soggetti in possesso di partita I.V.A. non potranno procedere alla detrazione dell'I.V.A. stessa che costituirà parte integrante del costo né dovranno provvedere al versamento di alcuna ritenuta d'acconto. Per tutti i soggetti acquirenti varrà quindi lo stesso regime.
- 13) Il pagamento può essere effettuato al ricevimento della fattura a mezzo assegno bancario, a mezzo c/c postale n. **89092449** (intestato "Studio Ghiglione") o tramite bonifico bancario:
- BANCA SELLA - IBAN: IT 25 N 03268 01400 052495231200
- 14) A pagamento avvenuto i lotti saranno a disposizione dell'acquirente presso la nostra sede e salvo diverse disposizioni verranno spediti a rischio ed a spese dell'acquirente per assicurata convenzionale o tramite corriere privato assicurato.
- 15) Eventuali reclami saranno presi in considerazione solo se espressi e motivati entro gg. 15 dalla data di spedizione.
- 16) Eventuali reclami inerenti a lotti fotografati saranno presi in considerazione solo se riferiti a difetti non visibili in fotografia.
- 17) Eventuali errori tipografici in particolar modo riferiti ai numeri delle fotografie, ai numeri di catalogo od ai prezzi comportano esclusivamente, in caso di contestazione, il rimborso delle somme versate.
- 18) Non si accettano reclami per i lotti voluminosi e per i lotti che recano nella descrizione l'indicazione "da esaminare".
- 19) Si declina ogni responsabilità nei confronti di coloro che intervengono all'asta tramite collegamento telefonico o web, in merito ad eventuali contrattempi inerenti al collegamento stesso. Si declina inoltre ogni responsabilità per errori di inserimento di offerte scritte: qualsiasi offerta inserita con importo errato (o non inserita del tutto) non può dar luogo ad alcun tipo di rimborso o compensazione.
- 20) In caso di reclamo accettato si rimborsano esclusivamente le somme versate.
- 21) Per ogni controversia è competente esclusivamente il Foro di Genova.

chiave del catalogo

D/	Diritto	FDS (Cartamoneta)	Fior di stampa
R/	Rovescio	FDC/FS (Monete)	Fior di conio-specchio
a d	A destra	FDC (Monete)	Fior di conio
a s	A sinistra	SPL (Monete e Cartam.)	Splendido
s. d	Senza data	BB (Monete e Cartam.)	Bellissimo
g	Grammi	MB (Monete e Cartam.)	Molto bello
AU	Oro	B (Monete e Cartam.)	Bello
AR	Argento	D (Monete e Cartam.)	Discreto
Cu	Rame	NC	Non comune
Ae	Bronzo	R	Raro
Mist	Mistura	RR	Molto raro
	RRR	Rarissimo	
	RRRR	Di estrema rarità	

conditions of sale

- 1) The sale is done by our house on behalf of third parties.
 - 2) The lots will be sold to the highest bidder.
 - 3) The auctioneer may, at his own discretion, withdraw lots from sale, bring them together, refuse bids from the floor or by mail, invalidate the knocking down of lots in dispute.
 - 4) The auctioneer may also decline offers from unwanted bidders.
 - 5) The buyer accepts the conditions of sale in full both when bidding in person or by mail
 - 6) For each lot the minimum starting price, below which no bids can be accepted, is indicated in euros.
 - 7) The lots are sold in the condition in which they are shown. Any additional expertise must be previously requested.
 - 8) The starting price for floor bidders will be the minimum starting price written in the catalogue beside the lot, except in the case of higher mail bids.
 - 9) In case of two or more equal bids by mail the lot will be knocked down to the first bidder in order of time. In case of several mail bids the starting price will be that of the second highest bid plus one increase.
 - 10) Increases can be changed at the auctioneer's discretion but will not exceed 10% for the lots above 100 euros.
 - 11) **The knocking down price will be increased by 20% (V.A.T. included).** Example: auction sale price euro 100 + fixed fee euro 20 = Total euro 120.
 - 12) According to EEC law n. 77/388 of 17 may 1977, effective in Italy since 1 January 2001, VAT is included in the 20% fixed fee and must be charged on foreign sales too.
 - 13) Buyers present at the auction are requested to pay in full for their purchases immediately; buyers not present at the auction are requested to settle the invoice upon receipt.
We suggest buyers to pay by VISA/MASTERCARD credit cards (card number and expiry date are needed) or by Paypal (send funds to info@ghiglione.it) or by International Bank Transfer: to the order of "Studio Ghiglione"
BANCA SELLA (Succursale H4)
Salita Santa Caterina, 4 - 16123 Genova (Italy)
BIC/SWIFT code: SELBIT2BXXX - IBAN code: IT 25 N 03268 01400 052495231200.
- 
- 14) Upon buyer's request, following receipt of payment in full, lots can be sent by insured mail or courier at the buyer's own risk and expense. Orders will be shipped out faster if copy of bank transfer is provided by fax (+39 010 2473295) or e-mail (info@ghiglione.it).
 - 15) Complaints will be taken into account only if lodged within 15 days of receipt of purchases.
 - 16) Complaints concerning photographed lots will only be taken into account if referring to defects not visible in the photographs.
 - 17) Any printing error, especially referring to picture numbers, catalogue numbers or prices, in case of complaint, may only entitle the buyer to a refund of the amount paid.
 - 18) No complaints for voluminous lots and for lots which are described with the words "da esaminare" will be accepted.
 - 19) No responsibilities connected to poor or faulty communication can be accepted when bidders offers by telephone or by live web auction..
 - 20) If a claim is accepted only the amount paid will be reimbursed.
 - 21) Any dispute concerning the sale will be settled exclusively by the Court of Genoa.

bibliografia

CNI	CORPUS NUMMORUM ITALICORUM - Roma 1910-1943.
Cr	CRIPPA C. - <i>Le monete di Milano dai Visconti agli Sforza</i> . Milano 1986.
Gamb	GAMBERINI C. - <i>Monete di Venezia</i> . Bologna 1969.
Lun.	LUNARDI G. - <i>Le monete della Repubblica di Genova</i> . Genova 1980.
Mont	MONTENEGRO - <i>Monete Italiane</i> , Torino 2013.
P	PAGANI A. - <i>Monete Italiane dall'invasione napoleonica ai giorni nostri</i> . Milano 1982.
Ri	RICCI E. - <i>Manolista delle monete coniate della Zecca di Genova (dal 1139 al 1860)</i> . Genova 1984.
Sp	SPHR R. - <i>Le monete siciliane dagli Aragonesi ai Borboni</i> . Palermo 1959.
Schl.	SCHLUMBERGER - <i>Numismatique de l'Orient Latin</i> .
C.C	CASTAN Y CAYON - <i>Las monedas Españolas</i> .
Dav.	DAVENPORT J. - <i>World Crowns & Talers</i> . Illinois 1983.
Fried.	FRIEDBERG R. - <i>Standard Catalog of gold world coins - VIII Edizione</i> 2009.
K	KRAUSE C. - <i>Standard catalog of world coins</i> . Wisconsin 2009.
A	ALFA - <i>Catalogo unificato della carta moneta</i> , ed. 2013.
G	Gavello F. - <i>Cartamoneta Italiana</i> , Brescia 1996.

Asta Numismatica n. 59 - 27 Novembre 2018



PRIMA SESSIONE

Martedì 27 Novembre - ore 10,30

Lotti 1-399

Monete di Città Italiane
Monete Decimali



SECONDA SESSIONE

Martedì 27 Novembre - ore 15

Lotti 400-916

Monete Estere/Varie
Medaglie/Monete Classiche
Lotti e Collezioni
Cartamoneta
Letteratura Numismatica
Ultimi Arrivi

Il prezzo di aggiudicazione sarà aumentato del 20% onnicomprensivo (I.V.A. inclusa) per ogni lotto acquistato.
Non si accettano reclami per i lotti voluminosi e per i lotti che recano l'indicazione "da esaminare".



MONETE DI CITTA' ITALIANE

1. ANCONA - Repubblica Romana (1798-99) - 2 Baiocchi - BRUNI 3.
2. ANCONA - Repubblica Romana - 2 Baiocchi - Bruni 4.
3. ASTI - Comune (sec XII-XIV) - Denaro; D/ Cunradus II; R/ Astensis - gr. 0,71 - MIR 34.
4. BERGAMO - Comune (XII - XIV sec) — Mezzo Grosso - A nome di Federico II; D/ Busto laur. a d.; R/ Edificio con 2 torri e tetto a spiovente - Simbolo: croce entro cerchio - g. 1,2 — CNI 131/132
5. BOLOGNA - Pio VI (1775-1779) - Doppio Zecchino 1786.
6. BOLOGNA - Governo Popolare 1796 - Scudo da 10 Paoli - Conservazione elevata per il tipo.
7. BOLOGNA - Governo Popolare - 5 Paoli 1797.
8. BOLOGNA - Sede vacante 1829 - Scudo.
9. BOLOGNA - Gregorio XVI - 50 Baiocchi 1832 - Fondi lucenti a specchio.

Rarità	Metallo	Conservaz.	partenza in euro
RRR	Ae	BB	100
RR	Ae	BB	80
	Mist.	BB+	30
RR	Ar	BB+	150
RRR	Au	SPL	1.200
R	Ar	q.SPL/SPL	300
RR	Ar	SPL+	350
	Ar	q.SPL	300
	Ar	q.FDC/FDC	250





(Monete di Città Italiane)

10. BOLOGNA - Repubblica Romana - 3 Bajocchi - Piccolo difetto del bordo al R/ altrimenti SPL.
11. FERRARA - Giorgino 1741.
12. FIRENZE - Repubblica (sec XII I- 1532) - Fiorino d'oro - Geri di Cardinale - Senuccio del Bene.
13. FIRENZE - Ferdinando II - Testone 1636 - MIR 298.
14. FIRENZE - Cosimo III (1670-1723) - Piastra 1677; D/ Busto in armatura a d.; R/ S.G. Battista battezzante il Cristo - C.N.I. 36/40.
15. FIRENZE - Gian Gastone - Fiorino 1729.
16. FIRENZE - Francesco II di Lorena (1737-1765) - Fiorino 1739 - Piccola piegatura da conio al bordo ore 13, altrimenti q.FDC/FDC.

Rarità	Metallo	Conservaz.	partenza in euro
	Ae		40
	Mist.	BB	25
	Au	BB+/q.SPL	900
R	Ar	BB	200
R	Ar	BB+	220
	Au	SPL/BB+	450
	Au	SPL	650





(Monete di Città Italiane)

	Rarità	Metallo	Conservaz.	partenza in euro
17. FIRENZE - Pietro Leopoldo - Francescone 1789 - Bell'esemplare con fondi lucenti - MIR 385/5.	RR	Ar	SPL/q.SPL	400
18. FIRENZE - Carlo Ludovico - Reggenza - Dena 1805.	R	Ar	BB/q.BB	180
19. FIRENZE - Carlo Ludovico - Reggenza - Dena 1807 - Con pregevole patina.		Ar	SPL/FDC	400
20. FIRENZE - Leopoldo II - 80 Fiorini 1827 - Segnetto al bordo.	R	Au	q.SPL/SPL	2.700
21. FIRENZE - Leopoldo II (1824-1859) - Ruspone 1836 - Mont 311.	RR	Au	SPL	2.000





(Monete di Città Italiane)

	Rarità	Metallo	Conservaz.	partenza in euro
22. FIRENZE - Leopoldo II - Zecchino 1832 - Mont 315.	R	Au	SPL/FDC	1.100
23. FIRENZE - Leopoldo II - Francescone 1846.		Ar	BB+/q.SPL	130
24. FIRENZE - Leopoldo II - 1/2 Francescone "delle bandiere".	R	Ar	BB+/q.SPL	250
25. FIRENZE - Leopoldo II - Fiorino 1847.	R	Ar	q.FDC	220
26. FIRENZE - Leopoldo II - Paolo 1856.		Ar	FDC	150
27. FOSDINOVO - Maria Madd. Centurioni - Moglie di Pasquale Malaspina - Luigino 1669; D/ Busto muliebree a d. - Variante: FOS.; R/ Scudo coronato tra 16-69 - Camm 100 var.	R	Mist	SPL	100
28. GENOVA - Repubblica (1139-1339) - Denaro - Spina nel I quarto; D/ Castello; R/ Croce patente - Lun. 1 b.		Mist	SPL	50
29. GENOVA - Denaro.		Mist.	SPL	30
30. GENOVA - Quartaro; D/ Grifone rampante a ds.; R/ REX II - Inedita.		Ae	BB	40
31. GENOVA - Simon Boccanegra doge I (1339-1344) - Genovino; D/ Castello entro cornice di archi; R/ Croce patente entro cornice di archi - Lieve schiacciatura a ore 10 - Peso 3,5 g. - CNI 1/66.	R	Au	q.SPL	800
32. GENOVA - Dogi a vita - Simon Boccanegra - Doge IV - Genovino.		Au	SPL	1.000
33. GENOVA - Galeazzo Maria Sforza (1466-1476) - Genovino.	RR	Au	BB+	1.150
34. GENOVA - Antoniotto Adorno (1522-15227) - Scudo d'Oro del sole - Lucidata, altrimenti q.SPL - MIR 168.	R	Au	BB	750
35. GENOVA - Dogi Biennali (1528-1797) - Due Doppie 1616 *Ié*Z*; D/ Castello, sotto, 1616; R/ Croce fogliata - Peso 13,2 g. - Lun. 226.	RR	Au	BB	2.000
36. GENOVA - Dogi Biennali (1528-1797) - Due Doppie 1617 *I*Z*; D/ Castello, sotto, 1617; R Croce fogliata - peso 13,5 g. - Lun. 226.	RR	Au	SPL	2.400



(Monete di Città Italiane)

		Rarità	Metallo	Conservaz.	partenza in euro
37.	GENOVA - Dogi Biennali (1528-1797) - Doppia 1617 *I*Z*; D/ Castello, sotto, 1617; R/ Croce fogliata - Conio ben centrato - Peso 6,8 g. - Lun. 5/6.	R	Au	BB++	1.500
38.	GENOVA - Dogi Biennali - Scudo al Castello 1634 - Sigle B.SVS.	R	Ar	q.SPL	600
39.	GENOVA - Dogi biennali - I fase (1528-1541) - Quarto di Cavallotto; D/Castello tra 2 rosette; R/ Croce patente - Lun. 199.	R	Ar	BB+/q.SPL	80
40.	GENOVA - Dogi Biennali - Doppio Scudo 1695 sigle ITC.		Ar	q.BB	900
41.	GENOVA - Scudo largo 1650 sigle B.N. - Appiccagnolo asportato, altrimenti q.SPL.	RR	Ar	BB+	450
42.	GENOVA - Scudo stretto 1673 sigle IBT - Sigla non comune.		Ar	BB/BB+	170
43.	GENOVA - Scudo stretto 1680 sigle SM - Battuto al torchio e ribattuto su altra moneta.	RR	Ar	BB+/q.SPL	400





41



43

(Monete di Città Italiane)

	Rarità	Metallo	Conservaz.	partenza in euro
44. GENOVA - Scudo stretto 1699 sigle I.B.M.		Ar	BB+/q.SPL	280
45. GENOVA - Dogi Biennali - 1/2 Scudo stretto 1638 sigle BI SVS.		Ar	q.SPL	280
46. GENOVA - Dogi Biennali - 1/4 Scudo largo 1682.	RR	Ar	BB+	280
47. GENOVA - 2 Lire 1685 sigle P.B.M.	R	Ar	BB	140
48. GENOVA - Dogi Biennali (1528-1797) - 5 Soldi 1671; D/ Stemma in cartocci coronato; R/ S.G. Battista predicante - Lun. 304.		Ar	BB+	50
49. GENOVA - Dogi biennali (1528-1797) - 24 Soldi o Lira 1723 FMS; D/ Due scudi coronati tra S-24; R/ S. Giorgio ed il Drago - Lun. 325.	NC	Ar	MB	100
50. GENOVA - Dogi Biennali - Da 2 Denari - MIR 365.		Mist.	BB+	30
51. GENOVA - Dogi Biennali (1528-1797) - Zecchino 1727 - F*M*S*; D/ Stemma in cartocci coronato; R/ S.G. Battista predicante - Lun. 329.	R	Au	BB+	800
52. GENOVA - Dogi Biennali - Zecchino 1735.	R	Au	BB+	680
53. GENOVA - 2 Lire 1747 (Doppia Madonnina) - MIR 315.	R	Ar	q.BB	90



44



45



(Monete di Città Italiane)

54. GENOVA - Dogi Biennali III fase - 96 Lire 1795.

55. GENOVA - Dogi Biennali III fase - 96 Lire 1796.

56. GENOVA - Dogi Biennali III fase - 48 Lire 1795 - Proveniente da montatura.

Rarità	Metallo	Conservaz.	partenza in euro
	Au	BB+/q.SPL	1.450
	Au	BB+	1.250
	Au	BB	700





(Monete di Città Italiane)

	Rarità	Metallo	Conservaz.	partenza in euro
57. GENOVA - Dogi Biennali III fase - 24 Lire 1793 - Stemma antico.	RR	Au	BB	900
58. GENOVA - Dogi Biennali - 8 Lire 1792 - Piccola mancanza di conio al D/.	R	Ar	q.BB	150
59. GENOVA - Dogi Biennali - 8 Lire 1795 - San Giovanni.		Ar	q.FDC	600
60. GENOVA - Dogi Biennali - 8 Lire San Giovanni 1795.		Ar	BB+	180
61. GENOVA - Dogi Biennali (1528-1797) - 8 Lire 1796 (punto); D/ Scudo coronato tra grifi; R/ S.G. Battista predicante - Lun. 364.		Ar	BB+/q.SPL	200
62. GENOVA - Dogi Biennali - 4 Lire 1797.		Ar	BB	80
63. GENOVA - Dogi Biennali - Lira 1794; D/ Scudo coronato tra grifi; R/ S.G. Battista predicante - Lun. 366.		Ar	BB+/q.SPL	100
64. GENOVA - Repubblica Ligure - 96 Lire 1801 A. IV.		Au	BB+	1.600





(Monete di Città Italiane)

65. GENOVA - Repubblica Ligure - 48 lire 1801 - Da montatura.
 66. GENOVA - Repubblica Ligure - 4 Lire 1798 (anno I).
 67. GENOVA - Repubblica Ligure - 2 Lire 1798.
 68. LEPANTO - Denaro Tornese da classificare.
 69. LIVORNO - Cosimo III - Tallero 1687 - MIR 64/7.
 70. LIVORNO - Cosimo III - Tallero 1699; D/ Busto; R/ Porto - Conservazione insolita.
 71. LUCCA - Repubblica - Scudo 1743.
 72. LUCCA E PIOMBINO - Elisa e Felice - 5 Fr 1805 - Impreziosita da patina di antica collezione - Gigante 1/b.

Rarità	Metallo	Conservaz.	partenza in euro
RR	Au	MB	550
R	Ar	q.BB	200
RRR	Ar	BB+/BB	600
	Mist.	BB	40
R	Ar	BB/BB+	300
	Ar	q.SPL/SPL	650
	Ar	BB/q.SPL	180
	Ar	SPL+/q.FDC	350





(Monete di Città Italiane)

	Rarità	Metallo	Conservaz.	partenza in euro
73. LUCCA E PIOMBINO - 5 Fr 1805 - Busti piccoli e snelli - Delicata patina in fondo lucente - Gigante 1.	R	Ar	q.SPL/SPL	200
74. LUCCA E PIOMBINO - 5 Fr 1805 - Busti piccoli e tozzi - Leggera patina da antica collezione - Gigante 1/b.	R	Ar	q.SPL/SPL	200
75. LUCCA E PIOMBINO - 5 Fr 1807 - Busti medi.		Ar	BB	90
76. LUCCA E PIOMBINO - 5 Fr 1808 - Busti medi.		Ar	BB	70
77. LUCCA E PIOMBINO - 1 Fr 1808 - Busti medi - Piccola schiacciatura di conio ore 2 altrimenti SPL con fondi lucenti.	R	Ar	BB+/q.SPL	180
78. LUCCA e PIOMBINO - E. Bonaparte e F. Baciocchi - 5 Franchi 1805 busti piccoli (coniato a Firenze) - P.251 b.	NC	Ar	MB/BB	70
79. LUCCA - Carlo Ludovico di Borbone - 2 Lire 1857.	R	Ar	BB/q.SPL	120
80. LUCCA - Carlo Ludovico di Borbone - 10 Soldi 1833.		Mist.	q.FDC/FDC	130





(Monete di Città Italiane)

		Rarità	Metallo	Conservaz.	partenza in euro
81.	LUCCA - Carlo Lud. di Borbone (1824-1847) - Quattrino 1826 - Pagani 278.		Ae	SPL	80
82.	MANTOVA - Ferdinando Carlo Gonzaga Nevers (1669-1707) - Mezza Lira o 10 Soldi - MIR 745.		Mist.	BB+/q.SPL	100
83.	MERANO - Sigismondo (1439-1490) - Grosso; D/ Due croci sfalsate; R/ Aquila coronata - CNI IX, 23.		Ar	BB	40
84.	MESSINA - Federico IV - Pierreale Sigle GF - MIR 194/34.			SPL	100
85.	MILANO - G. Galeazzo Visconti (1385-1395) - Sesino; D/ Biscia tra G-Z; R/ Croce patente inquartata da trifoglio - MIR 125.		Mist	BB+	40
86.	MILANO - Filippo II - Doppia 1587.	R	Au	BB	850
87.	MILANO - Maria Teresa (1740-1780) - Scudo 1779 - Mir 435/3.	R	Ar	BB/BB+	200
88.	MILANO - Maria Teresa - Mezzo Scudo 1780 - MIR 436/5.	NC	Ar	BB	150
89.	MILANO - Giuseppe II - Mezzo Sovrano 1789.		Ar	MB/BB	420
90.	MILANO - Leopoldo II (1790-1792) - Crocione - MIR 464/2.	R	Ar	BB	150



(Monete di Città Italiane)

	Rarità	Metallo	Conservaz.	partenza in euro
91. MILANO - Repubblica cisalpina (1800-1802) - Scudo da 6 Lire Anno VIII.		Ar	BB/q.SPL	600
92. MILANO - Napoleone - 5 Lire 1811 — Micro rigature da pulizia altrimenti SPL.		Ar	BB+/q.SPL	170
93. MILANO - Napoleone - 5 Lire 1812.		Ar	BB/BB+	80
94. MILANO - Napoleone 10 Cent 1808.	RR	Mist.	BB	200
95. MILANO - Napoleone - Soldo 1812.		Ae	q.SPL/SPL	60
96. MILANO - Gov. Provv. della Lombardia (1848) - 40 Lire 1848 - Pagani 211.		Au	BB	650
97. MILANO - Governo Provvisorio - 40 Lire 1848 - Da montatura.		Au	BB	680
98. MILANO - Governo Provvisorio - 20 Lire 1848.		Au	SPL	1.300





(Monete di Città Italiane)

99. MILANO - Governo Provvisorio - 5 Lire 1848.
 100. MODENA - Francesco III d'Este - Giorgino - Varietà senza data - MIR 849/1.
 101. NAPOLI - Giovanna I d'Angiò (1343-1347) - Fiorino - MIR 31.
 102. NAPOLI - Carlo V - Scudo d'oro - Sigla R nel II cantone - MIR 132.
 103. NAPOLI - Carlo di Borbone - 4 Ducati 1753 - MIR 332/4.
 104. NAPOLI - Carlo di Borbone — Piastra da 120 Grana 1748.CNI 47
 105. NAPOLI - Carlo II (1674-1700) - Grano (16)83; D/ Busto corazzato a d.; R/ Stemma a cuore coronato - CNI 237/241.
 106. NAPOLI - Ferdinando IV - 6 Ducati 1762.
 107. NAPOLI - Ferdinando IV - 6 Ducati 1766 - Rara variante con A rovesciata per indicare la V di IV - Gigante manca.
 108. NAPOLI - Ferdinando IV - 6 Ducati 1767.

Rarità	Metallo	Conservaz.	partenza in euro
	Ar	SPL	75
	Mist.	q.BB	30
RR	Au	BB/q.SPL	700
RRR	Au	BB+/q.SPL	800
RR	Au	BB/q.SPL	850
	Ar	q.BB/BB	220
	Ae	BB++	50
	Au	SPL	550
R	Au	q.SPL/SPL+	750
	Au	SPL	600





109



110



111



112



113



114



115

(Monete di Città Italiane)

	Rarità	Metallo	Conservaz.	partenza in euro
109. NAPOLI - Ferdinando IV - 6 Ducati 1769.		Au	BB+/q.SPL	580
110. NAPOLI - Ferdinando IV - 6 Ducati 1770 - Graffiati di conio altrimenti.		Au	BB+/SPL	550
111. NAPOLI - Ferdinando IV - 6 Ducati 1771.		Au	q.SPL	550
112. NAPOLI - Ferdinando IV - 20 Gr. 1796 (var lettere grandi) - conservazione eccezionale per il tipo.		Ar	q.FDC/FDC	250
113. NAPOLI - 1799 - Repubblica Napolitana - Da 12 Carlini.	R	Ar	BB/q.SPL	500
114. NAPOLI - Repubblica Napolitana - Da 12 Carlini 1799.		Ar	q.BB/BB+	350
115. NAPOLI - Repubblica Napolitana - Da 6 Carlini 1799.	RR	Ar	q.BB/BB	240
116. NAPOLI - Murat - 40 Lire 1813.		Au	BB+	850
117. NAPOLI - Murat - 20 Lire 1813 - Piena capigliatura.		Au	SPL	1.500
118. NAPOLI - Gioacchino Napoleone (1811-1813) - 20 Lire 1813.		Au	q.BB	800
119. NAPOLI - Murat - 2 Lire 1813.	R	Ar	q.SPL	250
120. NAPOLI - Gioacchino Murat (1808-1815) - Lira 1813 - CNI 69.		Ar	BB++	100



116



117



118



(Monete di Città Italiane)

		Rarità	Metallo	Conservaz.	partenza in euro
121.	NAPOLI - Ferdinando I (1816-1825)- 10 Tornesi 1819.	NC	Ae	BB+	50
122.	NAPOLI - Ferdinando II (1830-1859) - 120 Grana 1850.		Ar	BB	60
123.	NAPOLI - Ferdinando II - Piastra 1855.		Ar	FDC	70
124.	NAPOLI - Ferdinando II - 120 Grana 1856 - P.222.		Ar	SPL+	90
125.	NAPOLI - Francesco II - Gr. 20 o Tari - Graffietti marginali di conio al retro altrimenti FDC.		Ar	SPL+	150
126.	NAPOLI - Ferdinando II - Due Tornesi 1843 - Pagani 401.		Ae	BB++	20
127.	NAPOLI - Ferdinando II - Tornese 1854 - Pagani 451.		Ae	BB+	20
128.	NAPOLI - Francesco II (1859-1860) - 10 Tornesi 1859- Rame rosso.		Ae	q.FDC	300
129.	NAPOLI - Francesco II - 10 Tornesi 1859 - Pagani 483.		Ae	BB+	30



130



131



132



133



134



135



136

(Monete di Città Italiane)

130. PALERMO - Carlo di Borbone (1734-1759) - Oncia 1752 - Inusualmenete senza graffi di conio.
131. PALERMO - Ferdinando III (1759-1816) - Da 30 Tari 1793.
132. PALERMO - Ferdinando III - Da 12 Tari 1810 Sigle V.B.
133. PARMA - Ferdinando di Borbone (1765-1802) - Doppia 1789.
134. PARMA - Maria Luigia (1815-1847) - 40 Lire 1815.
135. PARMA - Maria Luigia - 40 Lire 1821.
136. PARMA - Maria Luigia - 20 Lire 1815.
137. PARMA - Maria Luigia - 5 Lire 1815 - Impercettibile segnetto al bordo - Moneta di qualità superiore con alti rilievi e iniziale patina di vecchia collezione - Fondi lucenti a specchio. richiesta

Rarità	Metallo	Conservaz.	partenza in euro
	Au	q.FDC/FDC	650
RR	Ar	BB+	1.200
R	Ar	q.SPL	300
	Au	BB+	900
	Au	BB+/SPL	700
RR	Au	q.SPL/SPL+	1.300
RR	Au	BB+/q.SPL	1.450
	Ar	SPL/FDC	400



137



138



(Monete di Città Italiane)

		Rarità	Metallo	Conservaz.	partenza in euro
138.	PARMA - Maria Luigia - 5 Lire 1815.		Ar	BB+	150
139.	PARMA - Maria Luigia - 5 Lire 1832.	RR	Ar	q.SPL/SPL	500
140.	PARMA - Maria Luigia - 2 Lire 1815.	RR	Ar	BB/SPL	280
141.	PARMA - Roberto I (1854-1859) - 5 Lire 1858.	RR	Ar	BB+/q.SPL	950
142.	PAVIA - Ottone - Denaro da classificare.		Ar	BB	30
143.	PERUGIA - Pio VI (1775-179) - Madonnina da 5 Baiocchi 1797 e Sampietrino da 2 1/2 Baiocchi 1796 (ribattuto su precedente moneta) - 2 monete - CNI 24,6.		Ae	BB+	100
144.	PERUGIA - Pio VI - San Pietrino coniato su tondello della Madonnina - Interessante.		Ae	BB+	100
145.	PIACENZA - Comune 1232 - Denaro Piano (var C gotica).		Mist.	BB	30





(Monete di Città Italiane)

		Rarità	Metallo	Conservaz.	partenza in euro
146.	PIACENZA - Ranuccio Farnese I (1592-1622)- Quadrupla 1618.	R	Au	BB+	1.000
147.	PIACENZA - Odoardo Farnese (1622-1646) - Scudo 1630.	R	Ar	q.SPL/BB+	550
148.	PIACENZA - Filippo I Borbone (1748-1765) - Sesino; D/ Stemma Borbone coronato; R/ Croce fogliata - MIR 1187.		Ae	q.SPL	30
149.	PISA - Cosimo II (1608-1620) - Piastra 1618 - MIR 448/9.	R	Ar	q.SPL	500
150.	RAGUSA - Repubblica Aristocratica - Iperpero vecchio 1707; D/ S. Biagio stante benedicente con la città nella sin. tra S-B e 17-07; R/ Il Redentore in ellisse di 13 stelle - CNI 168.	R	Ar	BB+	160
151.	ROMA - Niccolò V (1447-1455) Parentucelli da Sarzana - Ducato - gr 3.48 - Munt 4.		Au	BB+	850
152.	ROMA - Innocenzo VIII (1484-1492) - Fiorino di camera - gr 3.45 Munt. 4.		Au	BB+	700
153.	ROMA - Giulio II (1503-1513) - Fiorino di camera; D/ San Pietro alla pesca; D/ Stemma pontificio del casato.	RR	Au	q.SPL	1.200
154.	ROMA - Paolo III (1534-1549) - Scudo d'oro.		Au	q.SPL	1.200





(Monete di Città Italiane)

		Rarità	Metallo	Conservaz.	partenza in euro
155.	ROMA - Paolo V A VIII (1613) - Testone.		Ar	q.BB/BB+	100
156.	ROMA - Clemente X (1670-1676) - Piastra 1675 (Anno Santo) - Patina di antica collezione - Impercettibile traccia di appiccagnolo abilmente asportato.		Ar	q.SPL	260
157.	ROMA - Innocenzo XI (1676-1689) - Piastra A. III; D/ Busto a d.; R/ Gesù su navicella - Traccia di appiccagnolo.		Ar	BB+	350
158.	ROMA - Alessandro VIII (1655-1657) - Piastra 1690 A I.	RRR	Ar	q.SPL	600
159.	ROMA - Alessandro VIII - Testone 1690 "Re frumentaria restituta".	R	Ar	BB	120



E' possibile seguire la battitura dell'asta in diretta dal computer o dal tablet di casa e rilanciare con un solo click. Per poter utilizzare questa nuova funzionalità dovete registrarvi sul nostro sito

www.ghiglione.it

dove potete trovare istruzioni dettagliate sul funzionamento



(Monete di Città Italiane)

		Rarità	Metallo	Conservaz.	partenza in euro
160.	ROMA - Sede Vacante 1700 - Cardinal Spinola (genovese) Camerlengo - Piastra - Appiccagnolo abilmente asportato altrimenti BB+.		Ar	q.BB	400
161.	ROMA - Clemente XI (1700-1721) - Giulio A. V; D/ Stemma sovrastato da chiavi e tiara; R/	R	Ar	BB+	100
162.	ROMA - Clemente XI - Grosso A. VII; D/ Stemma sovrastato da chiavi e tiara; R/ Busto di S. Paolo a d. - Muntoni 150.		Ar	q.SPL	80
163.	ROMA - Clemente XII (1730-1740) - 1/2 Piastra.		Ar	q.SPL	280
164.	ROMA - Pio VI (1775-1798) - 25 Baiocchi 1795; D/ Chiavi decussate e tiara; R/ VENTICIN/QVE/BAIOCCHI/1795 entro cartella ornata - CNI 263/266.		mist	q.BB	35
165.	ROMA - Pio VI - 2 1/2 Baiocchi 1796.		Ae	BB	30
166.	ROMA - I Repubblica Romana - Scudo 1799 - Trattasi di esemplare tra i più belli conosciuti - Conservazione eccezionale.		Ar	FDC	1.500
167.	ROMA - Pio VII (1800-1823) - Doppia A.VIII.		Au	BB+	400
168.	ROMA - Gregorio XVI (1831-1846).10 Scudi 1835.	R	Au	SPL+/q.FDC	1.600
169.	ROMA - Gregorio XVI - Scudo 1834 A. IV - Pagani 200.		Ar	BB+/q.SPL	100



(Monete di Città Italiane)

		Rarità	Metallo	Conservaz.	partenza in euro
170.	ROMA - Gregorio XVI - Scudo 1846 A. XVI .		Ar	q.SPL	125
171.	ROMA - Gregorio XVI - 50 Baiocchi 1834.		Ar	BB	50
172.	ROMA - Sede Vacante 1846 - Scudo- Appiccagnolo asportato.		Ar	BB	70
173.	ROMA - II Repubblica Romana - 4 Baiocchi.		Mist.	q.SPL	40
174.	ROMA - Pio IX (1846-1870)- 5 Scudi 1854 - Lucidata altrimenti SPL.		Au	BB++	650





174



176



179



180



181



183



184



185



186

(Monete di Città Italiane)

		Rarità	Metallo	Conservaz.	partenza in euro
175.	ROMA - Pio IX - Scudo 1858 A.X - Tiratura 358904 es. - Pagani 381.	R	Au	BB+/q.SPL	160
176.	ROMA - Pio IX - Scudo 1853 A.VII.		Ar	FDC	220
177.	ROMA - Pio IX - 20 Lire 1868 A. XXII - 38.731 pezzi conati - Pagani 532.	R	Au	BB+	300
178.	ROMA - Pio IX - 5 Lire 1870 A. XXIV - 98.504 pezzi conati - Pagani 549.	R	Ar	BB+	100
179.	ROMA - Pio IX - 2 Lire 1867.		Ar	SPL/q.FDC	40
180.	ROMA - Pio IX - 2,50 Lire 1867 XXI - P. 552.		Ar	BB	50
181.	ROMA - Pio XI (1922-1939)- 100 Lire 1931.		Au	FDC	450
182.	ROMA - Pio XI - Serie annuali in conf.originale 1933-1934 (Anno Santo) 8 valori - Tir. 50.000.	R	AR/Ae	FDC	120
183.	TASSAROLO - Luigino 1666 - Camm. 367.	RR	Mist.	BB+	40
184.	TEBE - Denaro Tornese da classificare.		Mist.	BB	40



187



187



190



191



193



195



192



194

(Monete di Città Italiane)

		Rarità	Metallo	Conservaz.	partenza in euro
185.	TORINO - Repubblica Subalpina (1800-1802) - 20 Franchi A.9 (1801); D/ Busto di Minerva elmata a s.; R/ 20 FRANCS/L'AN 9 - Pagani 3.	R	Au	BB+/q.SPL	1.100
186.	TORINO - Repubblica Piemontese (1798-1799) - 5 Fr. A. X.		Ar	MB/BB+	90
187.	TORINO - Napoleone I imperatore(1804-1814) - 1/2 Fr. 1811.	RRR	Ar	MB/q.BB	200
188.	VENEZIA - Jacopo Contarini (1275-1280) - Grosso o Matapan; D/ S.Marco porge vessillo al Doge; R/ Il Redentore assiso in trono - CNI VII, 1.		Ar	BB+/q.SPL	60
189.	VENEZIA - Lorenzo Celsi (1365-1365) - Ducato.		Au	q.SPL	350
190.	VENEZIA - Francesco Foscari (1423-1457) - Ducato.		Au	SPL	360
191.	VENEZIA - Francesco Foscari - Ducato; D/ Il Santo porge il vessillo al Doge; R/ Il Cristo in ellisse - Peso 3,6 g. - CNI		Au	BB+	230
192.	VENEZIA - Giovanni II (1709-1722) Corner - Scudo da 140, Sigle A.M.		Ar	BB+	190
193.	VENEZIA - Alvise III Mocenigo (1722-1732) - Zecchino.		Au	q.SPL/SPL	330
194.	VENEZIA - Francesco Loredan (1752-1762) - Ducato; D/ S. Marco porge il vessillo al Doge; R/ Il leone di S. Marco a s. - Peso g. 22,7 - C.N.I. 29.	NC	Ar	q.BB	300
195.	VENEZIA - Paolo Renier (1779-1789)- Zecchino.		Au	q.FDC	380
196.	VENEZIA - L. Manin (1789-1797) - Zecchino.		Au	BB+	220
197.	VENEZIA - L. Manin - Zecchino - Leggermente tosato in basso a destra - gr 3.31.		Au	BB+	160



196



197



200



(Monete di Città Italiane)

198. VENEZIA - Municipalità Provvisoria (1797-1798) - 10 Lire 1797 - Conio integro - Gig. 1.
199. VENEZIA - Municipalità Provvisoria - 10 Lire 1797 - Escrescenza di conio - Bordo intonso - Gig. 2.
200. VENEZIA - Francesco I (1815-1835) - Sovrano 1793 (coniazione postuma) - Moneta con bei rilievi e fondi lucenti.
201. VENEZIA - Francesco I - Tallero 1821.
202. VENEZIA - Francesco Giuseppe (1849-1866) - Tallero 1861.
203. VERONA - Federico II (1218-1250) - Denaro (piccolo) scodellato; D/ Croce intersecante la leggenda; R/ C. al D/. - CNI 2/12.

Rarità	Metallo	Conservaz.	partenza in euro
RRRR	Ar	q.SPL	1.000
R	Ar	BB+	500
	Au	SPL+	750
	Ar	SPL/FDC	160
	Ar	BB	100
	Mist	SPL	40
	Mist.	BB+	30
R	Mist	q.BB	80
R	Ar	MB/BB	230
	Ar	MB	120
	Ar	q.BB/BB	100
R	AR	MB	70

MONETE DI CASA SAVOIA

204. EMANUELE FILIBERTO (1553-1580) - Quarto di Grosso I tipo - MIR 539/B.
205. CARLO EMANUELE I (1580-1630) - Cavallotto 1587 - Zecca di Nizza; D/ Scudo coronato; R/ Cavallo rampante, all'esergo, N - Biaggi 552.
206. CARLO EMANUELE III . Scudo da 6 Lire 1763.
207. CARLO EMANUELE III - Mezzo Scudo nuovo 1757; D/ Busto a s.; R/ Stemma ovale coronato - MIR 947C.
208. CARLO EMANUELE III - 1/2 Scudo da 3 Lire 1758.
209. CARLO EMANUELE III - Quarto di Scudo nuovo 1756; D/ Busto a s.; R/ Stemma ovale coronato - MIR 948b.



(Monete di Casa Savoia)

210. VITTORIO AMEDEO III (1773-1796) - Doppia 1786.
 211. VITTORIO AMEDEO III - Doppia 1790.
 212. VITTORIO AMEDEO III - 1/2 di Scudo 1779.
 213. VITTORIO AMEDEO III - 10 Soldi 1795. Argentatura completa
 214. CARLO EMANUELE IV (1796-1802) - 1/2 Scudo 1798 - Gig. 8.

Rarità	Metallo	Conservaz.	partenza in euro
	Au	q.SPL	900
	Au	q.SPL	900
RR	Ar	BB+/q.SPL	260
	Mist.	SPL+	30
R	Ar	MB	250





214



215



217



218



219



220

MONETE DECIMALI

		Rarità	Metallo	Conservaz.	partenza in euro
215.	VITTORIO EMANUELE I (1814-1821) - 20 Lire 1816.	RR	Au	BB+/BB	700
216.	VITTORIO EMANUELE I - 20 Lire 1819.	R	Au	SPL	700
217.	VITTORIO EMANUELE I - 5 Lire 1816 .	RR	Ar	BB+	550
218.	VITTORIO EMANUELE I - 5 Lire 1817.	R	Ar	BB	250
219.	VITTORIO EMANUELE I - 5 Lire 1819 - Mont 27.		Ar	BB+	320
220.	CARLO FELICE (1821-1831)- 80 Lire 1930 - GE.		Au	BB+	1.100
221.	CARLO FELICE - 80 Lire 1826 - TO - Pagani 28.		Au	BB+	1.000
222.	CARLO FELICE - 40 Lire 1825 - GE.	RR	Au	BB+	950
223.	CARLO FELICE - 40 Lire 1825 - TO.	R	Au	BB/BB+	850
224.	CARLO FELICE - 20 Lire 1828 - TO - Pagani 56.		Au	BB+	300
225.	CARLO FELICE - 5 Lire 1827 - TO.		Ar	q.SPL/q.FDC	150
226.	CARLO FELICE - 2 Lire 1825 - TO - Colpetto.	R	Ar	BB+	100
227.	CARLO FELICE - Lira 1830 Torino - Pagani 108.		Ar	BB+	70
228.	CARLO ALBERTO (1831-1849) - 100 Lire 1836 - GE - Solo 703 pezzi conati.	R	Au	q.SPL/SPL+	1.700



E' possibile seguire la battitura dell'asta in diretta dal computer o dal tablet di casa e rilanciare con un solo click. Per poter utilizzare questa nuova funzionalità dovete registrarvi sul nostro sito

www.ghiglione.it

dove potete trovare istruzioni dettagliate sul funzionamento



(Monete Decimali)

229. CARLO ALBERTO - 20 Lire 1847 - GE.
 230. CARLO ALBERTO - 5 Lire 1844 - GE.
 231. CARLO ALBERTO - 5 Lire 1844 - TO -.Segnetto al ciglio anteriore del bordo altrimenti alta conservazione SPL+.
 232. CARLO ALBERTO - 5 Lire 1847 - GE.
 233. VITTORIO EMANUELE II (1849-1861) - 20 Lire 1851 - GE - Pagani 339.
 234. VITTORIO EMANUELE II - 20 Lire 1852 Genova - Pagani 341.
 235. VITTORIO EMANUELE II - 20 Lire 1859 - TO - Pagani 355.
 236. VITTORIO EMANUELE II - 20 Lire 1860 - GE.
 237. VITTORIO EMANUELE II - 5 Lire 1850 - GE.

Rarità	Metallo	Conservaz.	partenza in euro
	Au	SPL/FDC	280
	Ar	q.FDC/SPL	450
	Ar	q.SPL	400
		BB/BB+	70
	Au	BB	250
	Au	q.BB	220
	Au	q.SPL	300
	Au	q.SPL/SPL	270
	Ar	MB	80





(Monete Decimali)

		Rarità	Metallo	Conservaz.	partenza in euro
238.	VITTORIO EMANUELE II - 5 Lire 1851 - GE - Bellissima patina.		Ar	BB+/q.SPL	220
239.	VITTORIO EMANUELE II - 5 Lire 1860 - TO - Solo 5.044 pezzi conati.	R	Ar	BB+/q.SPL	250
240.	VITTORIO EMANUELE II - Lira 1859 - Bologna - Pagani 438.	R	Ar	MB	70
241.	VITTORIO EMANUELE II - 1 Lira 1860 FI - Mano con scettro - P. 441.		Ar	q.SPL	150
242.	VITTORIO EMANUELE II - 50 Centesimi 1860 Milano - Pagani 427.		Ar	BB	38
243.	VITTORIO EMANUELE II - 50 Cent. 1860 - FI.		Ar	BB/SPL	50
244.	VITTORIO EMANUELE II - 50 Centesimi 1860 - Firenze - Pagani 443.		Ar	q.BB	30
245.	VITTORIO EMANUELE II - Centesimo 1859 - Pagani 447.		Ae	SPL	50
246.	VITTORIO EMANUELE II (1861-1878) - 20 Lire 1861 varietà T su F - Sigillata Zaniboni.	R	Au	SPL	500
247.	VITTORIO EMANUELE II - 20 Lire 1866.	R	Au	q.SPL/SPL	270



246



247



248



249



250



251



252



253



254



258

(Monete Decimali)

Rarità	Metallo	Conservaz.	partenza in euro
	Au	BB+/q.SPL	150
	Ar	BB+/q.SPL	90
	Ar	BB+	45
NC	Ar	BB	38
R	Ar	BB	260
	Ae	SPL/q.FDC	30
	Ae	SPL+	20
	Ae	SPL	40
	Ae	q.FDC	20
	Ae	SPL	30

248. VITTORIO EMANUELE II - 10 Lire 1863 - TO - diam. 19 mm. - Pagani 477a.
 249. VITTORIO EMANUELE II - 5 Lire 1865 - TO.
 250. VITTORIO EMANUELE II - 5 Lire 1876 R - Pagani 501.
 251. VITTORIO EMANUELE II - 2 Lire 1863 Torino - stemma colpetto sul bordo al R/ altrimenti BB+ - Pagani 507.
 252. VITTORIO EMANUELE II - Lira 1867 - Torino - Stemma - Pagani 519.
 253. VITTORIO EMANUELE II - 2 Centesimi 1867 Milano - Pagani 560.
 254. VITTORIO EMANUELE II - 2 Centesimi 1867 M — Pagani 560
 255. VITTORIO EMANUELE II - Centesimo 1861 MI - 2 monete - P.562.
 256. VITTORIO EMANUELE II - Centesimo e 2 Centesimi 1867 MI - Ramatura di zecca - P.265,258.
 257. VITTORIO EMANUELE II - 1 e 2 Centesimi 1867 - Milano (rosso rame) - Pag. 565, 560.



(Monete Decimali)

		Rarità	Metallo	Conservaz.	partenza in euro
258.	UMBERTO I (1878-1900) - 100 Lire 1883.		Au	SPL/q.FDC	5.000
259.	UMBERTO I - 5 Lire 1879.		Ar	BB+	40
260.	UMBERTO I - Lira 1887.		Ar	FDC	60
261.	UMBERTO I - 50 Cent. 1889.	RR	Ar	SPL	370
262.	UMBERTO I - 50 Cent. 1892. (Raponi).		Ar	SPL+	320
263.	UMBERTO I - 20 Cent. 1894 - RO.		Ni	FDC	70
264.	UMBERTO I - 20 centesimi 1894 - Pagani 611.		Ni	SPL	20
265.	UMBERTO I - 10 Centesimi 1893 - Birm (rosso rame) - Pag. 614.		Ae	FDC	60
266.	UMBERTO I - 10 Cent. 1893 - Birmingham - Rame rosso.		Ae	q.FDC	35
267.	UMBERTO I - 10 Centesimi 1894 Birm (rosso rame) - Pag. 616.		Ae	SPL+/q.FDC	40
268.	UMBERTO I - 10 Cent. 1894 Bi; 2 Cent. 1897 R; Cent. 1895 R. - 3 monete - Da esaminare.		Ae	SPL+/q. FDC	70
269.	UMBERTO I - 5 Centesimi 1895 R — Pagani 617	R	Ae	q.SPL	30
270.	UMBERTO I - 2 Centesimi 1897 (rosso rame) - Pag. 622.		Ae	SPL+/q.FDC	30





272



273



274



275



277



278



279



280

(Monete Decimali)

	Rarità	Metallo	Conservaz.	partenza in euro
271. UMBERTO I - 2 Centesimi 1900 - ramatura di zecca. P.624.		Ae	q.FDC	10
272. UMBERTO I - Tallero eritreo 1891 - Fondi lucenti a specchio - Consigliata visione.	R	Ar	SPL+	800
273. UMBERTO I - Tallero 1896 - Fondi lucenti a specchio - Bellissima patina da vecchia collezione - consigliata visione.	R	Ar	q.FDC/FDC	1.300
274. UMBERTO I - Eritrea - Lira 1890 - Bellissima patina di vecchia collezione.		Ar	FDC	280
275. UMBERTO I - Eritrea - Lira 1890 - Piacevole patina.		Ar	SPL	90
276. UMBERTO I - Eritrea - Serie Argento: 5 Lire 1891 (MB); 2 Lire 1896 (BB); 1 Lira (q.SPL); 50 Centesimi (BB+) - P. 630, 633, 634, 637.		Ar		900
277. VITTORIO EMANUELE III (1900-1943) - 100 Lire 1912 "Aratrice".		Au	SPL+/SPL	6.000
278. VITTORIO EMANUELE III - 100 Lire 1923 "Fascione".		Au	FDC/q.FDC	2.400
279. VITTORIO EMANUELE III - 100 Lire 1923 - "Fascione" - Colpetti al bordo.		Au	BB+	1.800



281



282



283



284



285



286



287



288

(Monete Decimali)

		Rarità	Metallo	Conservaz.	partenza in euro
280.	VITTORIO EMANUELE III - 100 Lire 1923 - Fascione - Sigillo di garanzia Frisone — Pagani 644.		Au	SPL	1.800
281.	VITTORIO EMANUELE III - 100 Lire 1923 (fascione) - Colpetto al bordo.	R	Au	BB+	1.900
282.	VITTORIO EMANUELE III - 100 Lire 1923 fascione - Pagani 644.	R	Au	BB+	1.500
283.	VITTORIO EMANUELE III - 100 Lire 1931 A. IX "Italia su prora" - Pagani 646.		Au	SPL+/q.FDC	850
284.	VITTORIO EMANUELE III - 100 Lire 1931 A.IX - Pag. 646.		Au	SPL+	800
285.	VITTORIO EMANUELE III - 100 Lire 1931 A. IX - Italia su prora - Sigillo di garanzia Frisone - Pag. 646.		Au	SPL	650
286.	VITTORIO EMANUELE III - 100 Lire 1931 A IX.		Au	q.FDC/FDC	550
287.	VITTORIO EMANUELE III - 100 Lire 1931 - IX (Italia su prova).		Au	q. FDC	550
288.	VITTORIO EMANUELE III - 100 Lire 1931 A. X "Italia su Prora" - Perizia Bazzoni.	R	Au	SPL+/q.FDC	700
289.	VITTORIO EMANUELE III - 50 Lire 1911 "Cinquantenario - Righetta al D/ tra A e L di ITALIA - Pagani 656.	R	Au	q.SPL	1.200
290.	VITTORIO EMANUELE III - 50 Lire "Aratrice" - Sigillata Raponi.		Au	q.FDC	1.800



289



290



292



293



294



295



296



297



298



299



300

(Monete Decimali)

	Rarità	Metallo	Conservaz.	partenza in euro
291. VITTORIO EMANUELE III - 50 Lire 1931 A. IX.		Au	FDC	320
292. VITTORIO EMANUELE III - 50 Lire 1931 - IX (Littore).		Au	q.FDC	450
293. VITTORIO EMANUELE III - 50 Lire 1931 A.IX. - Pagani 657.		Au	SPL/q.FDC	340
294. VITTORIO EMANUELE III - 50 Lire 1932 X "Littore" - 11.851 pezzi conati - Pagani 659.	NC	Au	SPL/q.FDC	750
295. VITTORIO EMANUELE III - 50 Lire 1931 A. X - Segno al D/ sotto il collo altrimenti q.FDC - Pagani 658.	R	Au	SPL	350
296. VITTORIO EMANUELE III - 20 Lire 1905 - Sigillata da Bruno Paier.		Au	SPL	1.200
297. VITTORIO EMANUELE III - 20 Lire 1912 "Aratrice" - 6.796 esemplari conati - Pagani 688.	RRR	Au	q.SPL	1.350
298. VITTORIO EMANUELE III - 20 Lire 1923 (fascetto).	R	Au	SPL	1.300
299. VITTORIO EMANUELE III - 20 Lire 1923 "Fascetto".		Au	SPL/BB+	1.000
300. VITTORIO EMANUELE III - 20 Lire 1923 - Fascetto - Pag. 670.	R	Au	BB+/q.SPL	900
301. VITTORIO EMANUELE III - 20 Lire 1927 A. VI - Fondi quasi a specchio - Perizia Frisone - Pagani 672.		Ar	q.FDC	350
302. VITTORIO EMANUELE III - 20 Lire 1927 A. VI - Fondi lucenti.		Ar	FDC	280
303. VITTORIO EMANUELE III - 20 lire 1927 A.VI - Pagani 672.		Ar	q.FDC	280



301



302



303



304



305



306



307



308

(Monete Decimali)

	Rarità	Metallo	Conservaz.	partenza in euro
304. VITTORIO EMANUELE III - 20 Lire 1927 A. VI.		Ar	SPL/SPL+	180
305. VITTORIO EMANUELE III - 20 Lire 1928 A. VI.		Ar	SPL	200
306. VITTORIO EMANUELE III - 20 Lire 1928 A. VI "Elmetto" - Pagani 680.		Ar	SPL	150
307. VITTORIO EMANUELE III - 20 Lire 1928 "Elmetto" - Sigillato Zamboni.		Ar	BB+	200
308. VITTORIO EMANUELE III - 20 Lire 1936 "Impero".		Ar	SPL	1.300
309. VITTORIO EMANUELE III - 10 Lire 1927 2 rosette (2), 1928 - 3 monete - Da esaminare - Pagani 692, 693.		Ar	BB+/q.FDC	150
310. VITTORIO EMANUELE III - 10 Lire 1929 "biga" - Pagani 694.	R	Ar	BB	78
311. VITTORIO EMANUELE III - 10 Lire 1930.	R	Ar	BB+/q.SPL	130
312. VITTORIO EMANUELE III - 10 Lire 1930 "biga" - Pagani 695.	R	Ar	SPL	120



310



311



312



313



314



315



316

(Monete Decimali)

		Rarità	Metallo	Conservaz.	partenza in euro
313.	VITTORIO EMANUELE III - 10 Lire 1936 "Impero".		Ar	FDC	60
314.	VITTORIO EMANUELE III - 5 Lire 1911.	R	Ar	SPL	850
315.	VITTORIO EMANUELE III - 5 Lire 1911 "Cinquantenario" - Pagani 1911.	R	Ar	SPL	600
316.	VITTORIO EMANUELE III - 5 Lire 1911 - Sigillata Maurizio Grangia.		Ar	BB+	680
317.	VITTORIO EMANUELE III - 5 Lire 1926, 1927, 1928, 1929 (2), 1930 - 6 monete - Il 1926 fornita di perizia Bazzoni e 1927 Perizia Filgros - Da esaminare.		Ar	SPL/FDC	50
318.	VITTORIO EMANUELE III - 5 Lire (aquilotto) 1927 e 1929 (6 monete).		Ar	SPL	35
319.	VITTORIO EMANUELE III - 5 Lire 1936 e 1937 "Famiglia" - 2 monete - Pagani 719, 720.	C/R	Ar	SPL/BB+	70
320.	VITTORIO EMANUELE III - 5 Lire 1937 A. XV - "famiglia" - Pagani 720.	R	Ar	BB+	60
321.	VITTORIO EMANUELE III - 2 Lire 1901.	RR	Ar	BB+/q.SPL	1.300
322.	VITTORIO EMANUELE III - 2 Lire 1902.	R	Ar	BB+/SPL	100



320



321



322



323



324



325



326



327



328

(Monete Decimali)

		Rarità	Metallo	Conservaz.	partenza in euro
323.	VITTORIO EMANUELE III - 2 Lire 1903.	RRR	Ar	q.BB/BB+	1.600
324.	VITTORIO EMANUELE III - 2 Lire 1905 "Aquila sabauda" - Lieve colpetto sul bordo altrimenti q.FDC - Pagani 729.		Ar	SPL+	150
325.	VITTORIO EMANUELE III - 2 Lire 1908.		Ar	q.FDC	180
326.	VITTORIO EMANUELE III - 2 Lire 1908 "Quadrige veloce" - Pagani 732.		Ar	BB+/q.SPL	50
327.	VITTORIO EMANUELE III - 2 Lire 1910 "Quadrige veloce" - periziata Bazzoni - Pagani 733.	R	Ar	SPL	150
328.	VITTORIO EMANUELE III - 2 Lire 1911 - Periziata Rollero - Pagani 736.		Ar	q.FDC	100
329.	VITTORIO EMANUELE III - 2 Lire 1911 - Cinquantenario.		Ar	q.FDC	70
330.	VITTORIO EMANUELE III - 2 Lire 1911 - Cinquantenario - Pagani 736.		Ar	BB+	40
331.	VITTORIO EMANUELE III - 2 Lire 1912 "Quadrige veloce" - Segnetto al D/ - Pagani 735.		Ar	q.SPL	50
332.	VITTORIO EMANUELE III - 2 Lire 1914 - Pagani 737.		Ar	SPL	28



(Monete Decimali)

	Rarità	Metallo	Conservaz.	partenza in euro
333. VITTORIO EMANUELE III - 2 Lire 1917 "quadriga" - Pagani 740.	R	Ar	BB+/q.SPL	55
334. VITTORIO EMANUELE III - 2 Lire 1914, 1915, 1916, 1917 - 4 monete - Pagani 737/740.		Ar	BB+/SPL	140
335. VITTORIO EMANUELE III - 2 Lire Serie completa 1914-15-16-17.			BB+/q.FDC	50
336. VITTORIO EMANUELE III - Buono da 2 Lire 1923 - Segnetto al D/altrimenti FDC - Pagani 741.		Ni	q.FDC	75
337. VITTORIO EMANUELE III - Buono da 2 Lire 1923 - Pagani 741.		Ni	SPL/q.FDC	50
338. VITTORIO EMANUELE III - Buono da 2 Lire 1924 - Periziata NLM - Pagani 742.		Ni	FDC	90
339. VITTORIO EMANUELE III - Buono da 2 Lire 1926 - Pagani 744.		Ni	BB	28





(Monete Decimali)

		Rarità	Metallo	Conservaz.	partenza in euro
340.	VITTORIO EMANUELE III - 2 Lire 1936 "Impero" - Pagani 754.	R		q.SPL	50
341.	VITTORIO EMANUELE III - 2 Lire 1943 - A. XXI "Impero" - Perizia NLM - Pagani 762.		Ni	SPL/q.FDC	100
342.	VITTORIO EMANUELE III - Buono da Lire una 1922 - Pagani 776.		Ni	SPL	15
343.	VITTORIO EMANUELE III - Lira 1906 - Lievi colpetti sul bordo altrimenti q.FDC - Pagani 766.		Ar	SPL	40
344.	VITTORIO EMANUELE III - Lira 1907.		Ar	q.FDC	40
345.	VITTORIO EMANUELE III - Lira 1902 e 1907 "Aquila Sabauda" - 2 monete perizie Filgros e NLM - Pagani 764, 767.		Ar	BB+/SPL	50
346.	VITTORIO EMANUELE III - Lira 1912 - Pagani 771.		Ar	FDC	60
347.	VITTORIO EMANUELE III - Lira 1913.		Ar	FDC	30
348.	VITTORIO EMANUELE III - Lira 1915 - Pagani 773.		Ar	SPL+	36
349.	VITTORIO EMANUELE III - Lira 1915, 1916, 1917 (2) - 4 monete - Pagani 773/775.		Ar	SPL/q.FDC	100
350.	VITTORIO EMANUELE III - Lira 1922.		Ni	FDC	30
351.	VITTORIO EMANUELE III - Lira 1936.	R	Ni	q.SPL/q.FDC	70
352.	VITTORIO EMANUELE III - Lira 1943 - Perizia NLM - Pagani 797.	R	Ac	q.FDC	50



(Monete Decimali)

353. VITTORIO EMANUELE III - 50 Cent. 1924 - Rigato.
 354. VITTORIO EMANUELE III - 25 Cent. 1902.
 355. VITTORIO EMANUELE III - 25 Cent. 1903.
 356. VITTORIO EMANUELE III - 20 Cent. 1906 "Fiera" - Rame rosso.
 357. VITTORIO EMANUELE III - 20 Centesimi 1918 - Esagono - Liscio - P.850.
 358. VITTORIO EMANUELE III - 20 Centesimi 1918 "esagono" - Pagani 850.
 359. VITTORIO EMANUELE III - 20 Cent. 1919 - Contorno rigato.
 360. VITTORIO EMANUELE III - 20 Centesimi 1909 "Libertà librata" - Pagani 830.
 361. VITTORIO EMANUELE III - 20 Cent. 1920.
 362. VITTORIO EMANUELE III - 20 Centesimi 1921 - Pag. 838.

Rarità	Metallo	Conservaz.	partenza in euro
	Ni	BB+	150
R	Ni	FDC	90
	Ni	FDC	80
	Ae	FDC	80
	Ni	BB+/q.SPL	30
	Ni	q.SPL	20
	Ni	FDC	50
	Ni	SPL+/q.FDC	100
	Ni	FDC	40
	Ni	SPL+	30





(Monete Decimali)

		Rarità	Metallo	Conservaz.	partenza in euro
363.	VITTORIO EMANUELE III - 20 Cent. 1936.		Ni	FDC	180
364.	VITTORIO EMANUELE III - 10 Cent. 1911.		Ae	FDC	30
365.	VITTORIO EMANUELE III - 10 Centesimi 1911 - Cinquantenario - P.863.		Ae	q.SPL	10
366.	VITTORIO EMANUELE III - 10 Centesimi 1919 "ape" - Pagani 864.	R	Ae	MB/BB	35
367.	VITTORIO EMANUELE III - 5 Centesimi 1915 - Donna su prora - P.896.		Ae	q.SPL	60
368.	VITTORIO EMANUELE III - 5 Cent. 1918 - Non Emessa.	R	Ae	SPL	100
369.	VITTORIO EMANUELE III - 2 Cent. 1907.	RR	Ae	BB+/q.SPL	180
370.	VITTORIO EMANUELE III - 2 Centesimi 1909 - Ramatura di Zecca - Colpetto nel campo al D/ - P.932.		Ae	SPL+	20
371.	VITTORIO EMANUELE III - 2 Centesimi 1910 - Pag. 933.	R	Ae	BB+	40
372.	VITTORIO EMANUELE III - Centesimo 1918 P.955.	R	Ae	q.SPL	20
373.	VITTORIO EMANUELE III - Centesimo 1904 e 1916 - P.942, 953.		Ae	q.SPL	20
374.	VITTORIO EMANUELE III - Tallero per Eritrea.		Ar	SPL/q.FDC	250
375.	VITTORIO EMANUELE III - Colonia Eritrea - Tallero 1918 - colpetti al D/nel campo - Pagani 956.	R	Ar	BB+/q. SPL	170
376.	VITTORIO EMANUELE III - Rupia 1910 - patina di antica collezione.		Ar	q.FDC	230
377.	VITTORIO EMANUELE III - Rupia 1910.		Ar	SPL/q.SPL	160
378.	VITTORIO EMANUELE III - Rupia 1912 - Patina di vecchia collezione.		Ar	SPL+	200
379.	VITTORIO EMANUELE III - Rupia 1912 - Segnetti.		Ar	BB+/q.SPL	130
380.	VITTORIO EMANUELE III - Rupia 1919.		Ar	q.SPL/SPL	180
381.	VITTORIO EMANUELE III - 1/2 Rupia 1910 - Patina riposata di antica collezione - Fondi a specchio.		Ar	FDC	280
382.	VITTORIO EMANUELE III - 1/4 di Rupia 1910.	R	Ar	q.SPL	80
383.	VITTORIO EMANUELE III - 1/4 Rupia 1910 - Pagani 971.	R	Ar	BB+/q.SPL	60



(Monete Decimali)

- 384. VITTORIO EMANUELE III - Occupazione d'Albania 1939-1943 - Serie completa di 8 valori anno 1939 - A. XVIII - P. 991/2/3/6/9/1002/5/7.
- 385. VITTORIO EMANUELE III - 4 Bese 1923 - Modicamente porosa al D/.
- 386. VITTORIO EMANUELE III - 2 Bese 1909 - Sigillata Gaudenzi.
- 387. VITTORIO EMANUELE III - 2 Bese 1913 - Porosità.
- 388. VITTORIO EMANUELE III - 2 Bese 1924 - Lucidata al D/ altrimenti FDC
- 389. VITTORIO EMANUELE III - Besa 1909.

Rarità	Metallo	Conservaz.	partenza in euro
R/NC	AR/AC	BB/SPL	130
	Ae	BB/q.SPL	90
	Ae	BB+	80
R	Ae	BB+	60
	Ae	SPL+	200
	Ae	BB+	40





(Monete Decimali)

390. VITTORIO EMANUELE III - Albania - 5 Lek 1939 - Pagani 992.
391. REPUBBLICA ITALIANA - 2 lire 1946 - Tiratura 123000 es.
392. REPUBBLICA ITALIANA - Europa delle Arti - Ungheria - 50 Euro in confezione zecca - 1500 esemplari conati.
393. REPUBBLICA ITALIANA - 2000 Lire 1999 commemorativa del Museo Naz. Romano - In conf. zecca.
394. REPUBBLICA ITALIANA - Lotto di 3 serie in conf. zecca anni 1968, 1969, 1986.
395. SAN MARINO - 20 Lire 1931 - Pagani 342.
396. SAN MARINO - 20 Lire 1933.
397. SAN MARINO - 10 Lire 1931 e 1933; 5 Lire 1935 e 1936 - Totale 4 monete - Da esaminare.
398. VATICANO Pio XI - 10 e 20 Centesimi 1932 A.XI - 2 monete - Pag. 685, 675.
399. VATICANO - Giov. Paolo II - 500 Lire comm. 1992 "Evangelizzazione delle Americhe".

Rarità	Metallo	Conservaz.	partenza in euro
	Ar	q. SPL	20
R	Al	BB+	50
R	Au	FDC	350
	Ar	FDC	10
		FDC	50
	Ar	BB+	40
	Ar	q.FDC	50
	Ar	BB/q.SPL	40
	Ae/Ni	SPL+	20
	Ar	FDC	15

SECONDA SESSIONE - ore 15

MONETE ESTERE

400. ARGENTINA - 50 Cent. 1883.
401. AUSTRIA - Maria Teresa - Tallero 1765 Zecca Hall.
402. AUSTRIA - M.Teresa - Tallero 1780 (riconio di zecca da determinare).
403. AUSTRIA - Francesco Giuseppe - Fiorino 1860.
404. BRASILE - Maria I (1734-1816) - 6400 Reis 1803 Rio - Peso g. 14,34 - Sigillo di garanzia Frisone - K.M. 226.1.
405. BUTHAN - Anniversario ascesa al trono.

Ar	SPL/FDC	25
Ar	BB+/q.SPL	170
Ar	SPL/FDC	20
Ar	q.SPL	30
Au	SPL	1.200
Au	FDC	300





407



411



413



416



417



419



420



425



426

(Monete Estere)

		Rarità	Metallo	Conservaz.	partenza in euro
406.	CANADA XXI Olimpiade 1976 - serie di 28 monete d'argento (14 da 10 \$ e 14 da 5\$) in cofanetto.		Ar	FDC	350
407.	CINA - Dollaro Shanghai 1933; D/ Effige Sun Yi Xiang; R/ Giunche.		Ar	FDC	100
408.	CINA - Dollaro 1934 "giunca" - Busto di Sun Yat Sen a sin. - K.M. Y-345.	NC	Ar	q.FDC	50
409.	COLOMBIA - Carlo IV (1788-1808) - 8 Escudos 1795 - P (OPAYAN) - JF - Peso 27 g.		Au	BB+/q.SPL	800
410.	ISOLE COOK - 50 Dollars 1989 - 500mo scoperta della'America - In cofanetto.		Ar	FDS	30
411.	FRANCIA - Enrico IV - 1/2 Franc - Saint-Lò; D/ Busto laur.e corazzato a d.; R/ Grande H. tra fioroni a croce - Ciani 1537.	R	Ar	MB/q.BB	100
412.	FRANCIA - Luigi XIV (1774-1793) - Scudo 1781 - Zecca di Pau.		Ar	BB+	90
413.	FRANCIA - Napoleone - 40 Franchi 1812.		Au	BB+	460
414.	FRANCIA - Napoleone I Imperatore (1805-1814) - 20 Francs 1811 A.		Au	BB	200
415.	FRANCIA - Napoleone I Imperatore (1805-1814) - 5 Francs 1811 - Parigi.		Ar	BB	100



(Monete Estere)

		Rarità	Metallo	Conservaz.	partenza in euro
416.	FRANCIA - Napoleone - 5 Franchi 1813 zecca di Lille.	R	Ar	q.BB	60
417.	FRANCIA - Luigi XVIII - 20 Franchi 1814 Parigi.		Au	q.SPL/q.FDC	240
418.	FRANCIA - Luigi XVIII (1815-1824) - 20 Francs 1824 A - Fried 538.		Au	BB	210
419.	FRANCIA - Carlo X - 20 Franchi 1827 Parigi.	R	Au	SPL/FDC	250
420.	FRANCIA - Luigi Filippo - 20 Franchi 1831 Parigi.		Au	SPL	240
421.	FRANCIA - Repubblica - 5 Francs 1875 A - Colpetto sul bordo.		Ar	SPL	30
422.	FRANCIA - Indocina Francese - Piastre de Commerce 1909 A.		Ar	SPL	30
423.	INDOCINA FRANCESE - Piastra di commercio 1907.		Ar	SPL	30
424.	GERMANIA - Baviera - Maximilian III Joseph - Tallero 1777 - Davenport 1954.		Ar	BB	40
425.	GERMANIA - Brunswick - 2/3 Tallero 1708.		Ar	BB	50
426.	GERMANIA - Antichi Stati - Federico Augusto Elettore di Sassonia - Tallero 1793.	R	Ar	BB+	180
427.	GERMANIA - Antichi Stati - Wurttemberg - Tallero 1871.		Ar	BB+	50
428.	GRAN BRETAGNA - Guglielmo III - Corona 1696.	R	Ar	q.BB	60
429.	GRAN BRETAGNA - Vittoria - Sterlina 1872 — Stemmata.		Au	SPL+/FDC	280
430.	GRECIA - Giorgio - 5 Dracme 1876.		Ar	BB+	40
431.	GUATEMALA - Peso 1894.		Ar	SPL	30
432.	INDIA BRITANNICA - Lotto di 4 monete da 1 Rupia: 1862, 1889 (Vittoria); 1918 (Giorgio V); 1940 (Giorgio VI).		Ar	SPL/q.FDC	90
433.	INDIA - Protettorato Britannico - Vittoria 1862 - Rupia.		Ar	SPL	50
434.	GRAN BRETAGNA - Vittoria - 2 Sterline 1887.	R	Au	q.FDC	1.000



(Monete Estere)

		Rarità	Metallo	Conservaz.	partenza in euro
435.	INGHILTERRA - Vittoria - Mezza Sterlina 1887 - Fried. 393.		Au	BB+	150
436.	GRAN BRETAGNA - Vittoria - Corona 1887.		Ar	SPL	120
437.	INGHILTERRA- Giorgio VI - serie annuale 1937 di 15 pezzi in cofanetto originale di zecca.			FDS	400
438.	MALTA - E. Pinto (1741-1773) - 15 Tarì 1757; D/ Scudo in cartocci coronato; R/ S.G. Battista con vessillo, all'esergo, TXV - K.M. 252.		Ar	MB+	90
439.	PERU' - Ferdinando VI (1746-1760) - 8 Escudos 1758 - Lima - Peso 27 g. - Calicò 24.	R	Au	SPL	2.500
440.	RUSSIA - Caterina - 5 Kopechi 1773 - Conservazione inusuale.		Ae	q.SPL	70
441.	RUSSIA - Alessandro I (1777-1825) - Rublo 1818.		Ar	BB/SPL	140
442.	RUSSIA - Nicola I (1825-1855) - Rublo 1840.	R	Ar	q.SPL/SPL	100
443.	RUSSIA - Alessandro II - Rublo 1877.		Ar	q.SPL/SPL+	100
444.	RUSSIA - Nicola II (1894-1917) - Rublo 1913 - 300mo ann. Dinastia Romanov - Yeoman 70.	NC	Ar	SPL	50
445.	RUSSIA - Nicola II - 1/2 Rublo 1913.		Ar	SPL+	40
446.	RUSSIA - Repubblica socialista - Rublo 1924.		Ar	q.FDC	50
447.	URSS - Rublo 1924.		Ar	q.FDC	30
448.	SCOZIA Giacomo III (1460 - 1488) - Penny "crosraguel" emissione vescovile - Seaby 5311.	R	Ae	MB	10



446



453



449



451



454



455



463



464

(Monete Estere)

		Rarità	Metallo	Conservaz.	partenza in euro
449.	SPAGNA - Giovanna e Carlo V - Escudo, Zecca Siviglia - Calicò 58.	RR	Au	BB+	600
450.	SPAGNA - Filippo V (1700-1746) - 2 Reales 1717 - Siviglia.		Ar	BB+	70
451.	SPAGNA - Isabella II - 100 Reales 1864.	RR	Au	SPL	500
452.	SVIZZERA - Canton Ticino - 3 Soldi 1813 - Argentatura di zecca uniforme - KM2.		mist	BB+/q.SPL	30
453.	SVIZZERA - Tiri federali Basilea - 5 Franchi 1879.		Ar	FDC	100
454.	SVIZZERA - Tiri federali Friburgo - 5 Franchi 1881.		Ar	q.FDC	100
455.	SVIZZERA - Tiri federali Lugano - 5 Franchi 1883 .		Ar	SPL+	100
456.	SVIZZERA - 2 Franchi 1894 - B.		Ar	BB	10
457.	TURCHIA - Mohammed V(1909-1918) - 25 Piastre A.4 - Peso g. 1,8 - Fried 54.		Au	SPL	100
458.	STATI UNITI - 10 Dollars 1907 - Friedberg 164.		Au	q.SPL	550
459.	STATI UNITI - 5 Dollari 1901 - S - Fried. 145.		Au	q.SPL	350



(Monete Estere)

		Rarità	Metallo	Conservaz.	partenza in euro
460.	STATI UNITI - 5 Dollari 1912 "Indiano" - Fried. 148.		Au	q.SPL	330
461.	STATI UNITI - 3 Dollars 1878 - Friedberg 124.	R	Au	BB+/q.SPL	700
462.	STATI UNITI - 2 1/2 Dollars 1913 "Indiano" - Incuso - Fried 120.	R	Au	BB	220
463.	STATI UNITI - Dollaro Morgan 1881 "S".		Ar	FDC/q.FDC	35
464.	STATI UNITI - Dollaro Morgan 1883 "O".		Ar	q.FDC/FDC	35
465.	STATI UNITI - Dollaro Morgan 1884 "O".		Ar	FDC	40
466.	STATI UNITI - Dollaro Morgan 1885.		Ar	q.FDC/FDC	35
467.	STATI UNITI - Dollaro Morgan 1886.		Ar	q.FDC/FDC	35
468.	STATI UNITI - Dollar 1887 s "Barber".		Ar	q.SPL	25



474



475



476



477



478



479

(Monete Estere)

- 469. STATI UNITI - Dollaro Morgan 1889.
- 470. STATI UNITI - Dollaro Morgan 1896.
- 471. STATI UNITI - Dollaro Morgan 1898.
- 472. STATI UNITI - Dollaro Morgan 1902.
- 473. STATI UNITI - Dollaro Morgan 1904.
- 474. STATI UNITI - Oncia Walking 1987.
- 475. STATI UNITI - Oncia Walking 1988.
- 476. STATI UNITI - Oncia Walking 1994.
- 477. STATI UNITI - Oncia Walking 1998.
- 478. STATI UNITI - Oncia Walking 2015.
- 479. STATI UNITI - 1/2 Dollaro 1892 "Colombo".
- 480. STATI UNITI - 1/2 Dollaro "Colombo" 1893.
- 481. STATI UNITI - 1/2 Dollaro 1953.

Rarità	Metallo	Conservaz.	partenza in euro
	Ar	FDC	40
	Ar	q.FDC/FDC	35
	Ar	FDC	40
	Ar	SPL	30
	Ar	SPL	30
	Ar	FDC	30
	Ar	FDC	30
	Ar	FDC	30
	Ar	FDC	30
	Ar	SPL/FDC	35
	Ar	BB+/SPL	30
	Ar	SPL	35



480



481



482



483



484

(Monete Estere)

482. STATI UNITI - Dime 1891 - Kr. A92.
 483. STATI UNITI - 1/2 Dime 1853.
 484. STATI UNITI - 5 Cent. 1872 - Kr 97.

Rarità	Metallo	Conservaz.	partenza in euro
	Ar	q.FDC/FDC	100
R	Ar	SPL	50
R	Ni	SPL	30

VARIE

485. LE BANCONOTE DEL REGNO D'ITALIA 2 album con custodia per contenere banconote di Umberto I, Vittorio Emanuele III e Umberto II, realizzati con materiali di prima scelta e lavorati a mano.
 486. LE BANCONOTE DELLA REPUBBLICA ITALIANA album con custodia per contenere banconote di normale circolazione, specimen e biglietti campione, i primi numeri di serie e le serie speciali sostitutive - realizzato con materiali di prima scelta e lavorato a mano.

650
 350

MEDAGLIE

487. GENOVA - Il Marengo d'Oro di Genova - Oro 900% - Peso 6,5 g.
 488. S. GIOVANNI BATTISTA - XIX cent. natività - Ø 47 mm. - Johnson inc.
 489. GENOVA - VII cent. traslazione ceneri di S.G. Battista 1099-1899 - Ø 47 mm. - Johnson inc.
 490. GENOVA - Congresso Eucaristico Nazionale - Ø 51 mm. - Rota inc.
 491. GENOVA Esposizione Internazionale - Regia Marina a Rossi Francesco uff. telegrafico - diam. 60 mm. - Nelli inc.
 492. ANDREA DORIA - cave Roldano - diam.24 mm, peso g.7,7 - anellino di sospensione - oro 18 k..

	Au	FDC	100
R	Ar	SPL	70
	Ae	BB	40
	Ar	SPL	70
R	Ae	SPL	100
	Au	SPL	200



492



495



496



497



(Medaglie)

	Rarità	Metallo	Conservaz.	partenza in euro
493. COLOMBO - IV centenario scoperta dell'America - 1892 Esposizione Italo-Americana-Genova.		Al	SPL	20
494. COLOMBO - Esposizione delle Missioni Cattoliche Americane - 1892 Genova - Ø 51 mm. - L. Gori inc. In aggiunta - Colombo - V centenario Convegno int. studi colombiani - 1951 Genova - 2 medaglie.		Met. bianco	q.SPL	60
495. Napoleonica per la vittoria di Wagram 1809.		Ar	q.FDC/FDC	400
496. Napoleonica per la vittoria di Wagram 1809.		Ae	BB+	70
497. Napoleonica - All'armata d'Italia — 1796.		Met. bianco	SPL+	100
498. Napoleonica; D/ Busto laureato; R/ AUSPICE NAPOLEONE GALLIA RENOVATA.		Ae	SPL	60
499. BOLLA PONTIFICIA - Clemente XIV.		Pb	q.SPL	150
500. Pio XII - Esortazione alla Pace 1942 - Solo 915 pezzi conati.		Ar	FDC	120
501. LEONE XIII - Elezione al papato 1878 - Ø 30 mm.		Ae	BB+/q.SPL	10
502. GIOVANNI XXIII - Concilio Ecumenico 1962 - peso g. 8,2.		Au	FDC	300
503. MINISTERO DELLA (REGIA) MARINA - Vittorio Emanuele III - senza iscrizione al R/ - diam. 56 mm - Speranza inc.		Ar	q.SPL	130
504. SAVOIA - Bicentenario scuola applicazione Artiglieria e Genio - 1739/1939 - Ø 60mm - Audagna inc.		Ae	SPL	40





503



506 (immagine al 70%)

(Medaglie)

		Rarità	Metallo	Conservaz.	partenza in euro
505.	VITTORIO EMANUELE III - Campagna di Libia - diam. mm. - Giorgi inc. - Bini		Ar	BB+	20
506.	S.A.R. Il Principe Umberto 1933 - Napoli - diam 112 mm.		Ae	SPL	80
507.	S.A.R. Il Duca degli Abruzzi 1900 - Johnson - diam. 80 mm.		Ae dorato	SPL	80
508.	CAPPELLINI ALFREDO LUIGI - Battaglia di Lissa 1866 - Pieroni inc. Lucca diam. 51 mm.	R	Ae	q.FDC	80
509.	REGIA NAVE "PISA" - diam. 25 mm circa, peso g.9,5.	R	Au	BB+/q.SPL	300
510.	REGIA NAVE - Re d'Italia - Battaglia di Lissa - al superstite L. Cosentino 20/07/1866 - diam. 44 mm. - Maluberti inc.	R	Ae	SPL+	60
511.	REGIA NAVE Emanuele Filiberto - bandiera di combattimento - Trieste 1935 XIII - diam. 55 mm.		Ae	BB	40
512.	REGIA NAVE "ROMA" - 1909 - diam 50 mm.		pb	MB	10
513.	REGIA MARINA Omaggio della Prov. di Napoli XI/11/1912 - Johnson - diam. 80 mm.		Ae	q.FDC	80
514.	REGIA MARINA MILITARE - primi '900 - diam 60 mm. - Nelli inc.		Ae	BB	40
515.	ARTIGLIERIA "PRO PATRIA ET REGE" - Ø 26 mm - Anno 1907 - Annellino porta nastro.		Ae	BB+	10
516.	ITALIA NAVIGAZIONE - Nave Conte Grande - Peso g. 3,3 (18 carat.).		Au	FDC	70



507

(Medaglie)

	Rarità	Metallo	Conservaz.	partenza in euro
517. REGNO D'ITALIA - Ministero di Agricoltura Industria e Commercio - "AL MERITO AGRARIO" Ø 40 mm - Speranza inc.	R	Ar	BB+/q.SPL	50
518. ACQUI TERME - Le Terme - Anno 1929 - Ø 44mm - Romagnoli inc.		Ae	BB+	20
519. VERONA - Francesco Donà (1744-1815) - Capitano e Vicepodestà della città; D/ Busto a d.; R/ La Pace e la Giustizia stanti - Ø 42 mm., peso 28 g. - Opus Guillemard - 1780 Milano - Voltolina 1644.	RR	Ae	q.SPL	150
520. SAN MARINO - Coniazione ufficiale di antichi sigilli dello Stato - 1971 coniato in 5000 esemplari - Con certificato.		Ar	FDC	20
521. MED. GRANDE GUERRA - Esercito Italiano - I Armata - Ø35 mm. - In aggiunta - Rep. Italiana - Croce al merito di guerra.		Ae	BB	20
522. GRANDE GUERRA - Guglielmo Pecori - Giraldi Comandante II Armata - Placchetta rettangolare 40x59mm.	RR	Ae	BB+	40
523. TRIESTE - Riunione Adriatica di Sicurtà - Centenario di fondazione 1838-1938 - Ø 57mm - Mistruzzi inc.		Ae	BB+	30
524. SAVONA - Giovine Italia 150mo di Fondazione 1831-1981 - In cofanetto.		Ae	FDC	30
525. CITTA' DI S.REMO - diam.70 mm in conf. zecca - Johnson; F.MISTRAL 1930 diam.50 mm in cofanetto coevo; CONI Giochi della Gioventu' in conf. zecca - 3 medaglie.		Ae	SPL/FDC	50
526. AMMIRAGLIO VERNON - Occupazione di Portobello 1739 - diam. 39 mm.	RR	Ae	BB++	100
527. FRANCESCO MOROSINI Generale veneziano - Guerra di Morea - Ø 42 mm - Laufer Inc. - Colpetti diffusi sul bordo e segni nel campo.	R	Ar	MB	160
528. MOKA Termini - 50 Centesimi.		Ar	BB+/q. SPL	10
529. FEDERICO FERDINANDO L. arciduca d'Austria - Sidone capta 1891 - iam. 50 mm.		Ae	SPL/q.FDC	70
530. BELGIO - Leopoldo II - Comizio agricolo 1900 - Ø 50 mm.	R	Ae	q./SPL	35



509



(Medaglie)

Rarità	Metallo	Conservaz.	partenza in euro
	Met.bianco	q.SPL	35
	Ae	BB+	25
	Ae dorato	SPL+	70
	Ae	q.SPL	70
	AR/Ae	SPL	70
	Ae	SPL+	70
	Met.bianco/ARBB+/q.SPL		50
		BB/SPL	90
	Ae	SPL/FDC	60
	Ae/AR	MB/SPL	30
	Ae	q.SPL/BB	20
		SPL	70
	Ae	FDC	60
	Ar	FDC	50
	Ae	SPL	40
		SPL	40
		BB/SPL	40
	Ae	BB/q.SPL	40
	Ae/Al/Ae	BB+/SPL	70
			10



(Medaglie)

	Rarità	Metallo	Conservaz.	partenza in euro
551. MARINERIA - Lotto di 3 placchette in bronzo - da esaminare.		Ae	SPL	60
552. LE 4 STAGIONI - IPSZ - 4 medaglie d'Argento in cofanetto di zecca con certificati - Annigoni / Bini / Fazzini / Greco - peso compl. 280 g. - Tiratura 3000 es. numerati (sul bordo).		Ar	FDC	80
553. CALENDARIO 1992 - IPZS - Argento e smalti - peso 60 g.		Ar	FDC	50
554. Cofanetto contenente 10 medaglie commemorative FRACOR-MILANO - Da esaminare.		Ar	q.FDC	60
555. SPORT - Lotto di 40 medaglie per lo più sportive e moderne - Da esaminare.			SPL	20

MONETE CLASSICHE

556. EUBOIA - III sec. a.C. - Tetrobolo; D/ Testa di Histiaia a d.; R/ La ninfa su prua di nave - Sear sim. 2496.		AR	BB+/q.SPL	50
557. ROMA - Repubblica - Antesia.- Antesius Gragulus; Denario D/ Testa di Roma; R/ Quadriga - Seaby 9.		Ar	q.SPL	90
558. ROMA - Repubblica - Caecilius Metellus Diadematus; Denario D/ Testa di Roma; R/ Pax sulla biga e testa di elefante.		Ar	SPL	100
559. ROMA - Repubblica - Cassius Denario: D/ Testa di Roma; R/ Libertà su quadriga - Seaby 1.		Ar	SPL	120
560. ROMA - Repubblica - M. Fannius. C. - Denario.	R	Ar	BB+	60
561. ROMA - Repubblica - Vergunteia; Denario D/ Testa di Roma; R/ Giove su quadriga - Seaby 1.		Ar	SPL	120
562. AUGUSTO (27 a.c - 14 d.c.) - Dupondio coniato sotto Tiberio; D/ Busto radiato a s.; R/ Altare - C. 228.	NC	Ae	BB+	120
563. AUGUSTO - Asse; D/ Testa radiata; R/ Altare ai lati S:C - RIC 81.		Ae	BB+	80
564. TIBERIO (14-37 d.C.) - Sesterzio; D/S.C.; R/ Carpentum	RR	Ae	BB/MB	130
565. TIBERIO - Asse (Restituzione di Domiziano); D/ Testa nuda a. s.; R/ SC nel campo. - C. 76.	R	Ae	BB+	140
566. GERMANICO - figlio di Druso - Asse; D/ Testa nuda a d.; R/ SC nel campo - C.8.		Ae	MB/BB	80
567. CALIGOLA (37-41) - Asse; D/ Testa nuda a s.; R/ Vesta velata assisa a s. - C. 27.		Ae	BB+	120
568. CLAUDIO I (41-54) - Asse; D/ Testa nuda a s.; R/ La Libertà stante a d. tra S - C. - C. 47.		Ae	BB/421	80
569. NERONE (54-68) - Asse; D/ Testa nuda a.d.; R/ La Vittoria alata con scudo tra S-C - C. 292.	R	Ae	q.SPL/BB	150
570. NERONE - Dupondio; R/ Genio Augusti - Ric 215.	R	Ae	BB/BB+	150
571. VESPASIANO (69-79) - Asse (cos VIII); D/ Busto laur. a d.; R/ La Buona Fede stante a s. con patera e cornucopia. - C.166.		Ae	BB	80
572. ROMA TITO (79-81) - Asse; D/ Busto laur. a s.; R/ La Pace stante a s. con caduceo e ramo d'ulivo - C. manca.	R	Ae	BB/MB	80
573. DOMIZIANO (81-96) - Denario - Tredici 121.	RR	Ar	q.SPL/SPL	200



(Monete Classiche)

		Rarità	Metallo	Conservaz.	partenza in euro
574.	DOMIZIANO - Denario; D/ Busto laureato a d.; R/ Pallade elmata con asta e scudo a d. - C. manca.	R	Ar	BB+	50
575.	DOMIZIANO (81-96) - Asse cos. VII- (Restituzione di Vespasiano); D/ Busto laur. a d.; R/ Cerere velata stante a s. con spighe - C. 33.		Ae	BB+	100
576.	ANTONINO PIO (138-161) - Denario - Tredici 348.	R	Ar	q.SPL	100
577.	ANTONINO PIO- Denario; D/ Busto laureato a d.; R/ La Fortuna stante a d. con timone e cornucopia - Cohen 267.		Ar	MB	50
578.	FAUSTINA I - Moglie di A. Pio - Denario - Tredici 136.		Ar	q.SPL	100
579.	FAUSTINA I - Moglie di A. Pio - Denario; D/ Busto a d.; R/ La Pietà velata stante a s. davanti ad altare acceso - C. 234.		Ar	q.BB	50
580.	MARCO AURELIO (161-180) - Dupondio - TR P XXVIII; D/ Busto a d.; R/ Vittoria alata andante a s. con corona e foglia di palma tra S-C - C. 382.		Ae	BB	50
581.	FAUSTINA II - Moglie di M. Aurelio - Denario; D/ Busto a d.; R/ La Fecondità stante con scettro ed un bimbo nella s. - C. 100.		Ar	MB	60
582.	COMMODO (177-192) - Denario - gr. 3.01 - Tredici 633.		Ar	SPL	70
583.	COMMODO - Sesterzio.		Ae	MB	40
584.	SETTIMIO SEVERO (193-211) - Denario - cos II; D/ Busto laur. a d.; R/ La Vittoria alata andante a s. con corona e foglia di palma - C. 100.		Ar	q.SPL/BB	80
585.	SETTIMIO SEVERO - Denario; D/ Busto laureato a d.; R/ Il Sole stante a s. - C. 503.		Ar	BB+	50
586.	GIULIA DOMNA - Moglie di Settimio Severo - Denario; D/ Busto a d.; R/ Diana stante con una torcia - C. 32.		Ar	BB+	60
587.	GIULIA DOMNA - Moglie di Settimio Severo - Denario; R/ Pietas Publica - Tredici 134.		Ar	q.SPL	60
588.	GETA (198-211) - Denario; D/ Busto a d.; R/ Minerva elmata con scudo e lancia - C. 78.		Ar	BB+	80
589.	CARACALLA (198-217) - Denario; D/ Busto laur. a d.; R/ Apollo assiso a s. con ramoscello e lira. - C. 242.	NC	Ar	BB+	65



(Monete Classiche)

		Rarità	Metallo	Conservaz.	partenza in euro
590.	CARACALLA-Denario R/ Protectio Aug. - Tredici 509, Cohen 449.	R	Ar	BB+	60
591.	CARACALLA e GETA - Bronzo Coloniale.		Ae	MB/BB	30
592.	ELAGABALO (218-222) - Denario; R/ PM TR P COS PP - Conservaz eccezionale - Tredici 93.	RR	Ar	FDC	100
593.	ELAGABALO - Denario; D/ Busto laureato a d.; R/ Il Sole marciante a s. - C. 154.		Ar	BB+	35
594.	GIULIA SOEMIA - Madre di Elagabalo - Denario; D/ Busto a d.; R/ Giunone velata stante a d. con scettro e Vittoria - C. manca.		Ar	BB	150
595.	ALESSANDRO SEVERO (222-235) - Denario; D/ Busto laur. a d.; R/ L'Equità stante a s. con bilancia e cornucopia - C. 9.		Ar	q.SPL	80
596.	ALESSANDRO SEVERO - Denario; R/ Virtus Aug - Tredici 465.		Ar	SPL	80
597.	ALESSANDRO SEVERO (222-235) - Denario; D/ Busto laureato a d.; R/ La Salus assisa a s. nutre un serpente su altare - C. 239.		Ar	a.SPL/BB+	45
598.	ALESSANDRO SEVERO - Sesterzio.		Ae	BB	45
599.	GIULIA MAMEA - Madre di A. Severo - Denario; R/ Iuno Conservatrix - Tredici 31.		Ar	SPL	70
600.	GIULIA MAMEA - Madre di A. Severo - Sesterzio; D/ Busto a d.; R/ La Fecondità stante con patera e cornucopia, ai piedi, un bimbo - C. 8.	R	Ae	BB	100
602.	MASSIMO Cesare (figlio di Massimino - 235-238) - Pella - Macedonia - Medio (Bronzo); D/ Busto a d.; R/ Divinità della città assisa a s. - Sear 3561.		Ae	BB	40
603.	GORDIANO III (238-244) - Antoniniano; D/ Busto rad. a d.; R/ Il sole stante con globo - C. 39.		Ar	BB+	35
604.	GORDIANO II - Antoniniano; D/ Busto radiato a d.; R/ La Sicurezza appoggiata ad una colonna - C. 327.		Ar	BB+	35
605.	GORDIANO III - Antoniniano; D/ Busto rad. a d.; R/ Il sole stante a s. con un globo. - C. 167.		Ar	BB+	25
606.	GORDANO III - Denario; D/ Busto laur. a d.; R/ La Gioia stante a d. con corona e ancora - C. 120.		Ar	BB	70
607.	GORDANO III - Sesterzio; R/ "AETERNITATI AUG".		Ae	q.SPL	80
608.	GORDANO III - Sesterzio; R/ Securitas Augusti.		Ae	q.SPL	75



609



612



620



627



632



643

(Monete Classiche)

Rarità	Metallo	Conservaz.	partenza in euro
	Ae	BB+	60
	Ae	BB+	60
	AR	BB+	35
	Ar	BB+	50
	AR	BB	60
	Ae	BB	35
	AR	q.SPL	60
NC	Ar	BB	35
	AR	q.SPL	70
	AR	BB+	100
	Mist	BB	70
	Mist	q.SPL	40
	Mist	BB	40
	Mist	BB+	80
NC	Mist	BB+	90
	Mist	BB+/q.SPL	40
	Mist	BB+	60
	Mist	BB+	60
	Ae	BB	50
	mist	BB+//MB	15
NC	mist	MB/BB	25
NC	Mist	q.SPL	60

609. GORDANO III - Sesterzio; R/ Laetitia Augusti.
610. GORDIANOIII - Sesterzio spatinato; D/ Busto laur.a d.; R/ Il Sole stante con globo - C. 43.
611. FILIPPO I (244-249) - Antoniniano; D/ Busto radiato a d.; R/ La Vittoria alata marciante a d. con corona e palma - C. 227.
612. FILIPPO I - Antoniniano, Zecca Viminacium.
613. OTACILIA - Moglie di Filippo I - Antoniniano; D/ Busto a d. sopra crescente lunare; R/ Giunone velata stante con patera e scettro - C. 20.
614. OTACILIA - Moglie di Filippo I - Sesterzio; D/ Busto a d.; R/ La Concordia assisa a s. - C. 5.
615. TRAIANO DECIO (249-251) - Antoniniano; D/ Busto rad. a d.; R/ La Vittoria alata andante a s. con corona e foglia di palma - C. 113 VAR.
616. TRAIANO DECIO - Antoniniano; D/ Busto radiato a d.; R/ Le due Pannonie velate stanti con insegne militari - C. 86.
617. ETRUSCILLA - Moglie di Traiano Decio - Antoniniano; D/ Busto a d. sopra crescente lunare; R/ La Fecondità stante, ai piedi, un bimbo - C. 8.
618. TREBONIANO GALLO (251-254) - Antoniniano; D/ Busto rad. a d.; R/ La Pietà velata stante - C. 84.
619. VALERIANO (253-260) - Antoniniano; D/ Busto rad. a d.; R/ La Vittoria appoggiata a scudo - C.220.
620. POSTUMO (260-269). Antoniniano.
621. GALLIENO (253-268) - Antoniniano; D/ Busto rad. a d.; R/ Apollo stante con ramo d'ulivo - C 91..
622. SALONINA - Moglie di Gallieno - Antoniniano; D/ Busto a d. su crescente lunare; R/ La Fecondità con cornucopia e bimbo ai piedi - C. 44.
623. SALONINO (259) - Antoniniano; D/ Busto rad. a d.; R/ Giove bambino sulla capre Amaltea - C. 26.
624. VITTORINO I (265-267) - Antoniniano; D/ Busto rad. a d.; R/ La Pietà sacrificante sull'altare acceso - C. 90.
625. CLAUDIO II (268-270) - Tetradramma alessandrino A.II; D/ Busto laur. a d.; R/ Dikaioyne assisa a s. con bilancia e cornucopia - Dattari 5386.
626. QUINTILLO (270) - Antoniniano; D/ Busto rad. a d.; R/ La Fede militare stante con insegna ed asta - C. 28.
627. QUINTILLO - Antoniniano D/ Busto imperatore R/ Marte andante - gr 2,46 - Tredici 30.
628. VICTORINO (268-271) - Antoniniano; D/ Busto radiato a d.; R/ - C.
629. TETRICO II (270-273) - Antoniniano; D/ Busto radiato a d.; R/ La Salus stante a s. sacrificante su altare acceso - C. 78.
630. AURELIANO (270-275) - Antoniniano - Frattura di conio - Argentatura di zecca; D/ Busto corazzato a d.; R/ La Vittoria porge una corona ad Aureliano, all'esergo, KAD - C. 208.



(Monete Classiche)

	Rarità	Metallo	Conservaz.	partenza in euro
631. AURELIANO - Antoniniano; D/ Busto radiato a d.; R/ Busto laureato a d. di Vaballato - C. 1.	R	mist	MB+	50
632. AURELIANO e VABALLATO - Antoniniano; D/ Busto Vaballato R/ Busto Aureliano - Cohen 1.	RR	Mist	BB+/q.SPL	120
633. SEVERINA - Moglie di Aureliano - Antoniniano; D/ Busto a d. su crescente lunare; R/ La Fede con 2 insegne militari di fronte al Sole - C. 12.		Mist	q.SPL	60
634. TACITO (275-276) - Antoniniano; D/ Busto rad. a d.; R/ La Gioia stante a s. con corona e ancora su globo - C. 49.		Mist	SPL	50
635. FLORIANO (276) - Antoniniano - Argentatura di zecca; D/ Busto rad. a d.; R/ La Provvidenza stante a s. con cornucopia e bastone, all'esergo: XXIII - C. 67.	NC	Mist	q.SPL	60
636. PROBO (276-282) - Antoniniano; D/ Busto radiato a d.; R/ RESTITUTOR EXERCITI.	RR	mist	BB+/q.SPL	70
637. PROBO - Antoniniano; D/ Busto elmato e corazzato a s.; R/ Probo a cavallo a s., sotto, prigioniero - C. 39.	NC	mist	SPL+	50
638. PROBO - Antoniniano - Argentatura di zecca; D/ Busto rad. e corazzato a d.; R/ Marte marciante a s. con ramo d'ulivo, asta e scudo - C. 351.		Mist	q.SPL	45
639. PROBO - Antoniniano - Zecca di Roma; D/ Busto radiato e paludato a s.; R/ Tempio esastilo - C. 531.	R	mist	SPL	45
640. PROBO - Antoniniano; D/ Busto laureato a d.; R/ La Felicità stante a d. - C. 713.		mist	SPL/BB	35
641. PROBO - Antoniniano; D/ Busto radiato e paludato a s.; R/ Tempio esastilo con Roma assisa - C. 528.	NC	mist	BB+	25
642. CARINO (283-285) - Antoniniano; D/ Busto rad. a d.; R/ L'Equità stante a s. con bilancia e cornucopia - C.4.		Mist	BB+/q.SPL	60
643. MASSIMIANO (286-305) - Argenteo; D/ Busto imperatore; R/ I tetrarchi che sacrificano - Tredici 263.		Ar	SPL+	650
644. MASSIMIANO - Follis Ticinum.		Mist.	BB+	50
645. MASSIMIANO - Dracma per Alessandria d'Egitto.		Mist.	BB+	30
646. CARAUSIO (287-293) - Antoniniano; D/ Busto rad. a.d.; R/ Soldato stante a s. con asta e scudo, nel campo - Da esaminare - C. 236.	RRR	Mist/Ae	BB	60
647. ALLETTO (293-296) - Antoniniano zecca QL (Quinta-Londinium); D/ Busto rad. a d.; R/ Vessillo - C. 18.	RR	Mist/Ae	MB	50
648. DIOCLEZIANO (284-305) - Follis - Zecca di Alessandria - Tracce di argentatura di zecca; D/ Busto laur. a d.; R/ Genio stante a s. con patera cornucopia e modio, ai lati XXI-B - C. 85.		Mist	BB+/q.SPL	60
649. DIOCLEZIANO - Follis, zecca Aquileia.		Mist.	BB+	50
650. DIOCLEZIANO (284-305) - Antoniniano; D/ Busto radiato a d.; R/ Diocleziano e Giove stanti, all'esergo, XXI - C. 34.		Mist	SPL	45
651. DIOCLEZIANO - Antoniniano; D/ Busto radiato a d.; R/ Diocleziano riceve una Vittoria alata da Giove - C. 34.		Mist	SPL+/q.FDC	45
652. MASSIMIANO ERCOLE (286-310) - Follis - Zecca di Lugdunum - Patina verde; D/ Busto laur. a d.; R/ Genio stante a s. con patera e cornucopia sacrificante su altare acceso - C. 223.	NC	Ae	SPL	60
653. MASSIMIANO ERCOLE - Antoniniano - 2 monete - Da esaminare.		Ae	BB+/q.SPL	45
654. COSTANTINO I (307-337) - Follis ridotto - Zecca di Siscia; D/ Busto laureato a d.; R/ Giove stante a s. con Vittoria alata, aquila ai piedi - Patina verde - C. 284.		mist	q.SPL	35
655. COSTANTINO - Centenionale - Zecca di Cizico; D/ Busto diad. a d.; R/ Porta di campo sormontata da stella - C. 454.		Ae	BB+530	20
656. COSTANTINO I - Centenionale - Zecca di Tessalonica; D/ Busto diademato a d.; R/ Porta di campo e stella - C. 454.		Ae	BB+/q.SPL	15
657. ELENA - Madre di Costantino I - Antoniniano - Zecca di Siscia; D/ Busto a d.; R/ Elena velata stante a s. con ramo d'ulivo - Patina verde - C. 12.	R	Ae	q.SPL	45



(Monete Classiche)

		Rarità	Metallo	Conservaz.	partenza in euro
658.	COSTANZO CLORO (305-306) - Argenteo; D/ Busto imperatore; R/ Tetrarchi che sacrificano - Qualità eccezionale.	RRR	Ar	FDC	1.000
659.	COSTANZO CLORO - Follis - Zecca di Aquileia; D/ Busto velato a d.; R/ Tempio sovrastato da aquila con corona - C. 175.	NC	Ae	q.SPL	90
660.	GALERIO MASSIMIANO (305-311) - Follis - Zecca di Heraclea - Argentatura di zecca; D/ Busto laur. a d.; R/ Genio stante a s. con patera e cornucopia - C. 78.		Mist	q.SPL	70
661.	VALERIA GALERIA - Moglie di Galerio M. - Follis - Zecca di Nicomedia; D/ Busto diademato a d.; R/ Venere stante a s. - C. 2.	R	Ae	BB	70
662.	MASSENZIO (306-312) - Follis - Zecca di Ostia; D/ Busto laur. a d.; R/ I Dioscuri con i loro cavalli - C. 5.	R	Ae	BB	40
663.	MASSIMINO II DAZA (309-313) - Follis - Zecca di Alessandria; D/ Busto laur. a d.; R/ Genio stante a s. con patera, cornucopia e modio - C. 40.		Ae	q.SPL	50
664.	LICINIO padre (308-324) - Follis - Zecca di Heraclea; D/ Busto laur. a d.; R/ Giove stante a s. con Vittoria nella d., ai piedi, aquila - C. 70.		Ae	BB+/BB	30
665.	COSTANTINO II (337-340) - Centenionale - Zecca di Siscia - Frattura di conio; D/ Busto laureato a d.; R/ VOT - X entro ghirlanda - C. 38.		Ae	q.SPL	40
666.	COSTANTINO II Cesare - Follis ridotto - zecca I/Treviri; D/ Busto laur. a s.; R/ Porta di campo sormontata da 2 stelle - C. 165 var.		Ae	SPL	25
667.	COSTANTE I (337-350) - Solido; D/ Busto diademato; R/ VOT X -MULT X - Zecca TREVIRI - Qualità eccezionale, merita comunque visione.		Au	q.FDC	2.500
668.	COSTANTE I - Maiorina - Zecca di Aquileia - Patina verde; D/ Busto diad. a d.; R/ Costante su prora con Vittoria alata e labaro con cristogramma - C. 9.		Ae	BB+	60
669.	COSTANZO II (337-361) - Maiorina - Zecca di Costantinopoli; D/ Busto diad. a s.; R/ Costanzo con cristogramma e 2 prigionieri - C. 39.		Ae	SPL	60
670.	MAGNENZIO (350-353) - Maiorina - Zecca di Aquileia; D/ Busto paludato a d.; R/ Due Vittorie sorreggono corona con "VOT/MULT/X" - C. 69.	NC	Ae	BB+/q.SPL	80
671.	ROMA - Magnenzio - Maiorina; R/ Vot V Mult X - Tredici 49, Cohen manca.		Ae	BB	40
672.	COSTANZO GALLO (351-354) - Centenionale; D/ Busto a.d.; R/ Soldato elmato trafigge nemico.		Ae	BB+/MB	25
673.	ROMA - Giuliano II - Doppia Maiorina, zecca Tessalonica - Cohen 38.		Ae	BB	120
674.	ROMA - Giuliano II - Follis ridotto, zecca Heraclea - Cohen 150.		Ae	BB/SPL	50
675.	ROMA - Gioviano (363-364) (per la storia l'uccisore di Giuliano) - Follis ridotto, zecca Sirmium - Cohen 35, Tredici 11.		Ae	SPL	80
676.	ROMA - Onorio - Solido, zecca di Roma.	RR	Au	SPL	1.300
677.	TEODOSIO (379-395) - Maiorinina - Zecca di Costantinopoli; D/ Busto elmato, diad. e corazzato a d.; R/ Teodosio in abiti militari con prigioniero.		Ae	q.SPL/BB+	40
678.	BASSO IMPERO - Lotto di 3 bronzetti di cui uno e di imitazione barbarica - Da esaminare.		Ae	MB/BB	30



(Monete Classiche)

		Rarità	Metallo	Conservaz.	partenza in euro
679.	GRECIA ANASTASIO - 1/2 Follis; D/ Busto diademato a d.; R/ Grande K tra croce e lettera - Ratto 357.		Ae	BB	25
680.	GRECIA GIUSTINIANO I (527-565) - Pentanummo; D/ Busto diad. a d; R/ Grande E e simbolo X - Ratto 569.		Ae	q.BB	18
681.	GRECIA - Giustino (575-578) - Solido; B/ Busto; R/ La Costantinopoli seduta con globo e vittoriola - fondi lucenti.		Au	q.FDC	450
682.	GRECIA - Maurizio Tiberio (582-602) - Solido - Con fondi lucenti.		Au	q.FDC	350
683.	GRECIA - Maurizio Tiberio - Follis A.II - B; D/ Busto di fronte; R/ Grande K. - Ratto 1036.		Ae	BB+	35
684.	GRECIA - Focas (602-610) - Follis - Bella patina verde; D/ Busto di fronte; R/ ANNO / XXXXII / CONOB - Ratto 1210.		Ae	q.BB	40
685.	GRECIA - Eraclio ed Eraclio Costantino (613-638) - Solido - Sear 734.		Au	SPL	420
686.	COSTANTINOPOLI - Eraclio e Costantino (613-630) - Follis A.XX - D/ I due Augusti di fronte; R/ Grande M. - Ratto 1409.		Ae	q.BB	40
687.	GRECIA - Costante II (630-638) - Solido - SEAR 943.	R	Au	q.SPL	450
688.	GRECIA - Tiberio III Costantino (698-705) - Solido - Esemplare di assoluta bellezza.		Au	FDC	1.000
689.	GRECIA - Costantino V e Leone IV - Solido zecca di Siracusa.	R	Au	q.SPL	600
690.	GRECIA - Teofilo (829-842) - Tremisse zecca si Siracusa .	RR	Au	SPL	500
691.	GRECIA - Costantino VII e Romano II (912-956) - Solido; D/ I due imperatori; R/ Cristo.		Au	q.SPL/SPL	600
692.	COSTANTINOPOLI - Costantino VII e Zoe (913-919) - Follis; D/ Due busti di fronte; R/ Leggenda su 5 righe.		Ae	BB+/q.SPL	50
693.	GRECIA - Basilio II (976-1025) con Costantino VII - Histamenon Nomisma - Sear 1800. Rara ma tondello piegato.		Au	q.BB	350
694.	MICHELE IV (1034-1041) - Follis; D/ Busto del Cristo nimbato; R/ Croce su gradini con leggenda - Ratto 1977.		Ae	MB+	15
695.	GRECIA - Michele VII (1071-1078) - Histamenon Nomisma.	R	Au	q.SPL	350
696.	GRECIA - Andronicus I - Comneno - Aspron Trachy - Scodellato.		Mist.	BB	90



LOTTE E COLLEZIONI

		Rarità	Metallo	Conservaz.	partenza in euro
697.	BOLOGNA - Napoleone I (1805-1814) - 5 Lire 1810 e 2 Lire 1813 - Pag. 49, 55.	R	AR	MB	90
698.	GENOVA - Dogi Biennali - Lotto di 4 monete: 1, 2, 4, 8 Lire S.G. Battista nuova serie - Il 4 Lire è forato - Da esaminare.		AR	B/BB+	160
699.	GENOVA - Dogi Biennali (1528-1797) - 1/2 Scudo 1613 e 1/4 Scudo 1634 - Lun.227, 232.		AR	B/MB	100
700.	GENOVA - 6 monete - Lira 1794-1795, 10 Soldi 1792 1794, 8 Denari 1795, 4 Soldi 1814 - Inoltre 5 Cent. Napoleone Milano 1811, 1814 - Totale 8 monete di cui 4 in Ag..			MB/BB+	60
701.	GENOVA Lotto di 12 monetine XVII - XIX sec. - interessante - da esaminare.		Ae/mist	MB	70
702.	GENOVA - Dogi Biennali - Lotto di 2 monete: Cavallotto 1576 e 10 Soldi 1672 - Da esaminare.		AR	MB	50
703.	MILANO - Napoleone I (1805-1814) - 2 Lire 1811; Lira 1811, 1814 - 3 monete - Pag. 37, 44, 47.		AR	MB	80
704.	MILANO - Napoleone I - 2 Lire 1808 - In aggiunta: Francia - 1/8 Ecu 1782 A. - Da esaminare.		AR	MB	40
705.	SAVOIA - Monetazione per la Sardegna - Lotto di 5 monete tra cui si nota un 3 Cagliaresi di Carlo Em. III 1741 e un 1/2 Reale di V.Amedeo III 1786 - Da esaminare.	R	Ae	BB/MB	40
706.	Impero romano - 8 monete in ag (Denari) di epoca I impero (Faustina madre, Antonino Pio, Traiano etc) - Interessante		Ar	MB	100
707.	UMBERTO I - Piccola e bella collezione di 28 monete in elegante cofanetto in legno - Si segnala: 10 C. 1893 BI (q.FDC); 5 C. 1896 (BB+/q.SPL); Lira 1887 MI (SPL) - Da esaminare.		Ar/Ae	MB/q. FDC	300
708.	UMBERTO I - 2 centesimi 1897 - 8 monete - Pagani 622.		Ae	SPL/q.FDC	200
709.	UMBERTO I 10 centesimi 1893 (3) e 1894 Birm. - 4 monete - Pagani 614/616.		Ae	SPL/q.FDC	120
710.	UMBERTO I (1878-1900) - 10 Cent. 1894 R, 5 Cent. 1896 R, 2 Cent. 1895 - P. 615, 618, 620 - Da esaminare.	RR	Ae	BB	35
711.	12 monete da 1 Lira di UMBERTO I e VITTORIO EMANUELE III.		Ar	da MB a q.SPL	50
712.	VITTORIO EMANUELE III (1900-1943) - Serie completa dei 5 Cent. "Spiga" e "impero", serie di 10 Cent. "Ape" di 13 annate - Totale 41 monete - Da esaminare.		Ae	MB/SPL	90
713.	VITTORIO EMANUELE III (1900-1943) - Lotto di 21 monete da 1 Cent. a 2 Lire tra cui si segnala: 10 Cent. 1937 (q.FDC), 50 Cent. "Impero" 1940 antimag., Lira 1909(MB/BB) - Da esaminare.		Ar/Ae	q.FDC729	90
714.	REGNO D'ITALIA - Lotto di 5 monete: 20 c. 1863 MI - Valore; 2 Lire 1897; 10 c. 1911; Lira 1917; 5 Lire 1927 - Da esaminare.		Ar	q.SPL/q.FDC	100
715.	VITTORIO EMANUELE III - album contenente 292 monete della serie "impero" da 1 lira, 50 e 20 centesimi 1939/1943 - da esaminare.		Ac	BB/SPL	100
716.	VITTORIO EMANUELE III - 3 monete da 20 Cent.: " Libertà librata" 1911(SPL+), 1912 (FDC) 1921 (FDC).		Ni		100
717.	VITTORIO EMANUELE III (1900-1943) - 2 Lire 1914/15/16/17 - 4 monete - Pagani 737/740.		AR	SPL	90
718.	REGNO D'ITALIA Lotto di 179 monete da 1 c. a 2 lire tra le quali si notano 10 c. 1911 (2); 20 c. 1911; 2 c.1867 Torino; 5 c. 1905 - da esaminare.		Ae/ni/Ac		90

(Lotti e Collezioni)

		Rarità	Metallo	Conservaz.	partenza in euro
719.	REGNO D'ITALIA - Vittorio Em.II - 5 Lire 1864 Napoli; 50 Cent. 1863 Napoli; Umberto I 5 Lire 1879 Roma - 3 monete - Pag. 485, 528, 590.	R	AR	B/BB+	80
720.	VITTORIO EMANUELE III (1900-1943) - 5 Centesimi "Spiga" e "Impero" - Lotto di 9 esemplari datati dal 1922 al 1943 - Da esaminare.		Ae	SPL/FDC	80
721.	VITTORIO EMANUELE III - valigetta a 6 ripiani "ABAFIL" contenente 239 monete da 5 e 10 centesimi.da esaminare.		Ae	BB/SPL	80
722.	VITTORIO EMANUELE III - 10 Centesimi "Ape" e Impero" - Lotto di 6 esemplari datati dal 1920 al 1935 - Da esaminare.		Ae	SPL/FDC	65
723.	REGNO D'ITALIA - Lotto di 2 monete: 5 Lire 1875 Milano e 1879 Roma - Da esaminare - Pagani 499, 590.		AR	BB+	60
724.	VITTORIO EMANUELE II - 5 Lire 1873 e 1874 Milano - Pagani		AR	q.BB/BB+	50
725.	VITTORIO EMANUELE III - Lotto di 10 monete: 50 C. (Leoni) 6 pezzi anni vari + Buono da Lire 1, 4 pezzi - Da esaminare.		Ni	BB/SPL	50
726.	VITTORIO EMANUELE III - 20 Centesimi "Libertà librata" 1909, 1920, 1921-3 monete - Pagani 830, 837, 838.		Ni	SPL	45
727.	REGNO ITALIA - Vittorio Emanuele III (1900-1943) - 10 Lire 1936 A. XIV - "Prora" - In aggiunta: 5 Lire 1927 "aquilotto" - 2 monete - Pagani 700.		AR	SPL	40
728.	VITTORIO EMANUELE II - 3 monete (50 Cent. FI 1860, 50 Cent. 1867 Mi, 20 Cent. 1863 MI).	C/R		MB/q.SPL	40
729.	VITTORIO EMANUELE III - Lotto di più di 240 monete da 5 Cent. a 2 Lire - Da esaminare.				50
730.	Grandissimo classificatore con 460 monete di VITTORIO EMANUELE II, UMBERTO I, e VITTORIO EMANUELE III - Alcuni argenti - Molte SPL/FDC - Merita attenta visione.				550
731.	REGNO - Accumulo di oltre 200 monete - Dal Cent. al 10 Lire, molte rare - Notate 5 Cent. 1919 4 esemplari, 10 Lire Impero, 10 Lire biga 1927 e 1929, 50 Cent. 1943 e Lira 1936 (FDC), Famiglia, 2 Lire 1914,15,16,17 e molti altri argenti - Merita visione.				300
732.	REGNO D'ITALIA E REPUBBLICA - Album contenente 490 monete di cui 221 sono del Regno d'Italia (41 sono d'Argento). Si notano: 2 lire 1863 T e N valore e 50 c. 1889 - Interessante, da esaminare.				300
733.	REGNO D'ITALIA - Vittorio Emanuele III (1900-1943) - 50 Centesimi 1924 rigato - In aggiunta: lotto di 12 monete del Regno e 2 della R.I. - Pagani 805.	RR	ni	BB+	160
734.	REGNO D'ITALIA E REP.IT. - Lotto di 44 monete tra cui si notano: 2 Cent. 1905; 20 Cent. 1863 Torino; 2 Cent. 1895 R; 20 Cent. 1910 - Da esaminare.		Ae/AR/ni		50
735.	MISCELLANEA album contenente 165 monete di cui 10 sono d'argento: si notano un Asse di adriano - 50 cent. 1860 Fi; giro cpl 10 c. "ape" V.E.III - da esaminare.				50
736.	LOTTO di 4 monete - Regno d'Italia e Vaticano: 10 Lire 1936, Lira 1922 e 1940, 10 Soldi 1868 XXII - Da esaminare.		AR/Ni/Ac	BB+/SPL	30
737.	VITTORIO EMANUELE III - Lotto di 11 monete da 5 Centesimi a una Lira - Da esaminare.		Ae	BB/SPL	10
738.	REPUBBLICA - Grosso classeur di 500 monete in specie del primo periodo in genere in alta conservazione - Molte FDC - Altissimo valore di catalogo.				500
739.	REPUBBLICA ITALIANA - 500 Lire di cui 130 "Caravelle" e 17 Roma capitale - Totale 147 pezzi molti SPL/FDC.		AR	BB/FDC	314
740.	REPUBBLICA ITALIANA - 10 Serie annuali in cofanetto conf. zecca, anni 2003/2010, 2012/2013.				310
741.	REPUBBLICA - Confezioni zecca anni 1985, 86, 87, 88, 89, 90 - In versione fondo specchio.				220
742.	REPUBBLICA ITALIANA - Lotto di 11 serie annuali in conf. zecca: 1968, '69, '70, '80, '81, '82, '83, '84, '85, '86, '87.			FDC	190
743.	REPUBBLICA - Classeur con collezione avanzata dal 1952 al 1998 - In genere FDC - Le monete da 100 Lire e 50 Lire primi anni sono q.SPL-SPL.				180
744.	REPUBBLICA ITALIANA - 7 Serie annuali in cofanetto conf. zecca, anni 2003/2007 (il 2007 è doppio), 2012.				180
745.	REPUBBLICA ITALIANA - Lotto di 13 confezioni zecca di monete d'Argento da 10 Euro: 2003 - (2) FDS; 2005 - (4) FDS; 2006 - (5) FDC+ (2) - Da esaminare.				180
746.	REPUBBLICA ITALIANA - Serie speciale "Storia della Lira" 1999/2001 (6 monete) - In cofanetto conf. zecca; Serie speciale "Verso il 2000" 1998/2000 (6 monete) in cofanetto conf. zecca; 3 medaglie celebrative in conf. zecca.		AR	FDC	160

(Lotti e Collezioni)

		Rarità	Metallo	Conservaz.	partenza in euro
747.	REPUBBLICA - Classeur con collezione dal 1948 al 1967 - Notato 5 Lire 1956, 50 Lire 1956 SPL - Buone le conservazioni - Argenti dieci.				100
748.	REPUBBLICA ITALIANA - Lotto di 16 monete da 500 Lire commemorative diverse e trittico "Università di Bologna" in conf. zecca.		AR	FDC	100
749.	REPUBBLICA - Confezioni zecca - 4 serie 1969, 2 serie 1970, 3 serie 1971, una serie 1973, 2 serie 1974, una serie 1977, 2 serie 1980, 3 serie 1981 - Inoltre non conteggiata San Marino 1982 e Spagna serie 1973 - Totali 20 serie.				85
750.	REPUBBLICA - Confezioni zecca 1968, 1969, 1970 (2), 1971 (2), 1972, 1973 (2) - Totali nove serie.				80
751.	REPUBBLICA ITALIANA - Lotto di 10 serie annuali conf. zecca: 1968, 1970 (2) con 1000 Lire AR; 1977, 1979, 1980 senza 500 Lire; 1980 con 500 Lire e medaglia; 1981, 1982, 1983 - Da esaminare.			FDC	70
752.	REPUBBLICA ITALIANA - Serie annuale 1970, 1977 (no Argento); 3 x 500 Lire commemorative. In aggiunta: S. Marino serie 1991; USA 1/2 \$ 1964; GDR - 5 MK commemorativo "Neuman" 1978 - Da esaminare.				50
753.	REPUBBLICA ITALIANA - Lotto di 3 dittici da 200 e 500 Lire commemorative 1989/1991 - In conf. zecca.		AR	FDC	40
754.	REPUBBLICA ITALIANA - Lotto di 7 monete commemorative da 500 Lire.		AR	FDC	40
755.	REPUBBLICA ITALIANA - 500 Lire commemorative in conf. zecca - Anni diversi - Da esaminare.		AR	FDC	40
756.	REPUBBLICA - 4 monete: 10 Lire 1949, 5 Lire 1950, 2 Lire e 1 Lira 1948 in FDC.		Al		35
757.	REPUBBLICA ITALIANA - 500 Lire 12 pezzi + 1000 Lire - Totale 13 monete.		AR		25
758.	SAN MARINO - 16 serie annuali in conf. zecca annate '70/80 - Da esaminare.			FDC	70
759.	SAN MARINO - 2 Album con 15 serie annuali conf. zecca 1972/1986.			FDC	70
760.	SAN MARINO - 8 monete di cui 4 da 5 Cent. e 4 da 10 Cent. dal 1935 al 1938.			q.SPL/SPL	40
761.	SAN MARINO - Lotto Trittico 1981 "Bimillenario Virgiliano"; Dittico 1986 "Campionati mondiali di calcio; 5 e 10 Centesimi 1938 q. FDC - Da esaminare.		Ae/AR		40
762.	SAN MARINO/VATICANO - Lotto di 2 serie annuali (una ridotta): RSM - Giov. Paolo II dittico An. IVBILEI 500 e 1000 Lire 1983/84; Souvenir 1975 Anno Santo (4 monete + med. arg); Papa Luciani - 1000 Lire; Sede Vacante 1978 (I e II) - Da esaminare.				30
763.	VATICANO - Giovanni Paolo II - 11 serie annuali in conf. zecca dal 1979 al 1988 (Anno Santo 1983/1984 compreso).			FDC	180
764.	VATICANO - Lotto di 10 serie annuali in conf. zecca: Paolo VI 1975 (anno giubilare); 1976-1977-1978- Giov. Paolo II: da A.I. ad A.VI.			FDC	120
765.	VATICANO - Paolo VI - 10 serie ann. diverse in confez. zecca; Giov. Paolo II - 8 serie ann. diverse in conf. zecca e dittico (500+1000 lire) anno Giubilare 1983-84 - Da esaminare.			FDC	120
766.	VATICANO - Serie annuali in confezioni zecca anni 1975 (Anno Santo), 1992 e 1994; Sede Vacante 1978 I e II - 500 Lire; Papa Luciani - 1000 Lire; Anno Santo 2000 - 2000 Lire conf. zecca; Med. Argento Anno Santo 1975 - Da esaminare.				100
767.	VATICANO - Paolo VI - 16 serie annuali dal 1964 al 1978 (1975 "Giubileo" compreso).			FDC	70
768.	VATICANO - 2.000 Lire in cofanetto conf. zecca - Anni 2000 (2) e 2001 (2); 500 Lire 1999 (FDS).		AR	FDC	55
769.	VATICANO - Sede Vacante - 500 Lire - Anni 1958 e 1963 in conf. zecca - 2 monete.		AR	FDC	10
770.	VATICANO - Giovanni Paolo II - 5000 Lire 2001 in cofanetto conf. zecca.			FDC	10
771.	VATICANO/SAN MARINO - Lotto di 103 monete di cui 22 sono d'Argento - Interessante, da esaminare.				100
772.	Piccolo classificatore con monete di Regno, Repubblica e Vaticano - Molte comuni - Notate 2 Lire 1907, 2 Lire 1926, altre in AG - Merita visione.				60
773.	REP. ITALIANA - S. MARINO - VATICANO - 3 monete d'Argento diverse e 3 serie annuali - Tutto in confezione zecca - Da esaminare.			FDC	50
774.	AUSTRALIA - Dollar 1995 (Kookaburra) e 2000.		AR		60
775.	AUSTRIA e GERMANIA - Lotto di 4 monete: 5 Mark 1895, 1902; 5 Korona 1907 (incoronazione); 1908 (60mo di Regno).		AR	BB/SPL+	90
776.	AUSTRIA - Francesco Giuseppe - 5 Korona 1900 (K.M.2807); 5 Korona 1900 K.B.		AR	BB+	40
777.	AUSTRIA - Francesco Giuseppe - 2 Korona 1912 - 2 monete.		Ar		15

<i>(Lotti e Collezioni)</i>		Rarità	Metallo	Conservaz.	partenza in euro
778.	AVIGNONE - Lotto di 4 monete papali da classificare di cui 3 sono d'Argento.		AR/mist		30
779.	FRANCIA - Lotto di 3 monete: Bearn - Denaro sec. XV; Tolosa - Obolo sec. XIII; Enrico IV - Dozzeno 1596.		AR/Mist	BB/BB+	80
780.	CECOSLOVACCHIA - Lotto di 4 monete: 100 Korun 1948, 1949, 1951 e 25 Korun 1955, 1965.		AR	SPL	40
781.	FRANCIA - Lotto di 20 monete da 5 Francs da Napoleone I alla Repubblica (1874) - Da esaminare.		AR	B/MB/BB	190
782.	FRANCIA - Lotto di 4 monete in Argento: 2 da 5 Franchi 1873 e Napoleone I Anni XI; Scudo da 6 Livre 1653 e 1784 - Da visionare.		AR		160
783.	FRANCIA - Lotto di 66 monete d'Argento da Napoleone I alla Repubblica (1964) da 1/2 Franc a 20 Francs - Interessante - Da esaminare.		AR	MB/q. SPL	150
784.	FRANCIA - Serie in confezione zecca anno 1973 x4, 1974x1, 1975x2 - Totale 7 confezioni.				130
785.	FRANCIA - Repubblica - Lotto di 8 monete da 10 Francs anni 1965/1973 - Da esaminare.		AR	SPL/q. FDC	90
786.	FRANCIA - Lotto di 2 monete: 5 Francs 1824 D e 1830 A - Da esaminare.		AR	BB	60
787.	FRANCIA - Luigi XIV: 1/12 Ecu 1676; 1/2 Ecu 1728 T(BB); 1/8 Ecu 1767 A - 4 monete d'Argento - Da esaminare.		AR	B/BB	50
788.	FRANCIA - 5 Francs 1837 A, 1848 A, 1852 A - 3 monete.		AR	MB/q.BB	50
789.	GERMANIA - Monetazione di necessità in terracotta: 10 MK 1921 (KOLN); 25 MK 1921 (AMBERG); 50 MK 1921 (FREIBERG) - In aggiunta - 3 MK 1922 in Alluminio e 2 MK 1938.			FDC	45
790.	GERMANIA - 24 monete commemorative da 10 Marchi.		Ar	FDC	130
791.	ISLAM (sec. XIV-XV) - Ilkanidi (?) - Lotto di 2 monete da 2 Dirham - Da classificare.		AR	BB	20
792.	ISRAELE - 10 e 100 Liro 1967 "muro del pianto" in confez. zecca (100 Liro coniato in 9000 esemplari).	R	AR/AU	FDC	750
793.	LETTONIA - 2 Lati 1925 e 1926, 1 Lati 1924 - totale 3 monete			FDC/q.FDC	30
794.	MACEDONIA - Lotto di 3 bronzetti Alessandrini ed una Dracma d'Argento della Misia - Da esaminare.		AR/Ae		100
795.	MESSICO e SPAGNA - Lotto di 2 monete: 8 Reales 1819 Messico; 5 Pesetas 1871 (74).		AR		70
796.	MONACO - Lotto di 6 monete - Prova in album: 5 Fr. 1971-1974-1982; 10 Fr. 1974-1982.	RR	Ae/AR	FDC	800
797.	STATI UNITI - 12 Dollari Morgan vari anni e zecche in buona conservazione.		Ar	q.SPL/SPL	250
798.	STATI UNITI - Lotto di 6 monete da 1 Dollaro sec. XX - Da esaminare.		AR	MB/FDC	110
799.	USA - 1/2 Dollar 1892 e 1893 (2) - Expò Chicago - 3 esemplari - Da esaminare.		AR	BB/BB++	50
800.	STATI UNITI / MESSICO - Lotto di 9 monete d'Argento di modulo 1/2 Dollar e 5 e 25 Pesos.		AR	MB/SPL	40
801.	SUD AFRICA lotto di 8 monete d'argento anni '40/'60 - da esaminare.		AR	SPL	70
802.	SUD AFRICA - 5 Shillings 1952, 1957, 1960, 1964 - Lotto di 4 monete.		AR	SPL	50
803.	SUD AFRICA - Lotto di 6 monete da 5 Shillings: 1948, 1952 (2), 1957, 1961,1964 - Da esaminare.		Ar	BB/SPL	50
804.	SUD AMERICA - Lotto di 11 monete d'Argento formato Scudo sec. XX - Si notano: Panama - 5 Balboas 1970 e Balboa 1947 - Da esaminare.		AR	SPL/FDC	120
805.	FRANCIA - CANADA - Lotto di 13 monete di cui si notano due 5 Franchi 1838 e 1868 - Da esaminare.		AR	BB/FDC	90
806.	Cofanetto contenente più di 200 monete mondiali di cui almeno 19 sono d'Argento - In aggiunta: Rep. It. serie 1970 e USA Liberty Dollar 1971 - Da esaminare.				80
807.	MONDIALI - Lotto di 8 monete d'Argento di Bulgaria, Grecia, Israele, Spagna, Is. Cook - Da esaminare.		AR	BB/FDC	80
808.	MONDIALI - Lotto di 7 monete d'Argento tra cui si notano 2 esemplari del riconio del Tallero di M. Teresa - Da esaminare.		AR	MB/FDC	60
809.	LOTTO di 10 MONETE di Rame o Argentate - Alcune Savoia e alcune decimali - Da visionare.				60
810.	BELGIO, NORVEGIA, LETTONIA - Lotto di 4 monete formato Scudo - Da esaminare.		AR	q.SPL/FDC	60

(Lotti e Collezioni)

	Rarità	Metallo	Conservaz.	partenza in euro
811. MONDIALI - Lotto di 26 monete principalmente in bronzo - Si notano: Bologna - 3 Baj 1849 II Rep. Romana; 10 C. 1911 (cinquantenario) 3 es.; Napoli - 2 Torsesi 1842; Umberto I - 2 lire 1881 - Interessante, da esaminare.				60
812. MONDIALI Lotto di 186 monete sec. XIX/XX di cui alcune in argento - da esaminare.		AR/Al/Ae/ni		50
813. MONDIALI Lotto di più di 230 monete e alcuni gettoni, di cui 17 sono d'argento, si notano: Milano 5 lire 1869; Francia : Blanc (sec XV II rep. - 5 Francs 1875 (2) - Belgio 5 Francs 1870 - in aggiunta 19 biglietti e miniasegni - da esaminare.				50
814. MONDIALI - Lotto di 225 monete per lo più moderne, di cui 27 in Argento (presenti alcune feudali francesi ed altro) - Da esaminare.				50
815. Accumulo di diverse centinaia di monete (2 album + scatola) di monete della R.I., Regno ed estere - 10 sono d'Argento - Da esaminare.				40
816. MONDIALI - Lotto di 27 monete moderne, la maggior parte sono d'Argento - Si notano: 100 Leva 1930; 5 Frs 1933; 2 1/2 Golden 1966 - Da esaminare.				35
817. MONDIALI - Lotto di 80 monete tra cui alcune sono d'Argento ed alcune (20 circa) del Regno d'Italia - Da esaminare.				30
818. MONDIALI - Lotto di più di 300 monete moderne in 3 album - Da esaminare.				30
819. SPIEL-MARK - Lotto di 47 esemplari - Da esaminare.		Ae	BB/SPL	10

CARTAMONETA (immagini al 50%)

820. PROVINCIA VENETA (Austria) - Banco Giro di Venezia - 100 Ducati da L. 8 01/10/1798 - Firme: Giovanelli / Fovel / Schiantarelli - Crapanzano GV3.			SPL	80
821. I REPUBBLICA ROMANA - Assegnato da Paoli 7 A. VI (1798) - Firma P. De Rossi - Formato - 140x100 - Gamb. 1929.	R		BB	30
822. REGNO DI SARDEGNA - Vittorio Amedeo III - 50 Lire 01/06/1794 (IV tipo) - Firme: Bardy / Viretti / Jeandet / Pertone - Crapanzano RF 38.			MB	35
823. VENEZIA Gov. Provvisorio - moneta patriottica - 100 lire 1848 - timbro a secco con al centro il Leone di Venezia.	NC		q.FDS	50
824. BUONO da 5 Lire "SOCCORSO A SOLLIEVO DEI ROMANI" 30 aprile 1867.			FDS	70
825. PRESTITO NAZIONALE ITALIANO - Londra 1850 - 25 Franchi Seire A - 1143 Gavello 07.046.	RRR		q.SPL	240
826. SAVONA - Banca Mutua Popolare - Lira - buono di cassa - 2 biglietti indivisi in numerazione progressiva. Gamb.1524	RR		FDS	180
827. SAVONA - Banca Mutua Popolare - 50 Centesimi - dec. 11/12/1870 - 2 biglietti indivisi in numerazione progressiva: 299012/13 Gamb.1523	RR		FDS	180
828. BANCO NAPOLI - 500 Lire 07/12/1909 Miraglia Mancini - Piega stirata.	RRR		q.SPL	150
829. BANCO NAPOLI - 100 Lire 10/11/1908 Miraglia Mancini.			SPL	100
830. BANCO NAPOLI - 50 Lire 30/12/1909 Miraglia Mancini.			q.FDC	140
831. CREDITO AGRICO INDUSTRIALE SARDO - 50 Lire - Crapanzano IS 3.	R		BB+	70
832. CREDITO AGRICOLO INDUSTRIALE SARDO - 30 Lire - Crapanzano IS 1.			q.SPL	40
833. PONTIFICIO - Biglietto provvisorio per le legazioni.	R		q.SPL	60
834. FRANCIA Rivoluzione - Demanio Nazionale - Assegnato di 300 Livres 19/6 e 12/9 1791 - 250.000 esemplari emessi - piccola mancanza angolo in basso a d. - Mazard 21.	RR		BB+	130
835. FRANCIA Rivoluzione - Demanio nazionale 500 Livres 08/02/1794 - Mazard 50.	NC		BB+/q. SPL	40



825



826



827



828

830



846



834

(Cartamoneta)

	Rarità	Metallo	Conservaz.	partenza in euro
836. FRANCIA Rivoluzione - Demanio Nazionale - 125 Livres 28/09/1793 - in matrice di 4 biglietti.	R		BB	70
837. FRANCIA - Assignat 5 Fr. Serie 3347.			BB	20
838. REGNO D'ITALIA - Lira 28/12/1917 Dall'Ara/Righetti - Bugani BS 3C.			SPL/q.FDS	40
839. REGNO D'ITALIA Umberto I Buono di cassa da 2 Lire - serie 717615 - 007 del 22/02/1884 firme : Dell'Ura - Righetti - Gig. BS6A.Da esaminare.Tracce di restauro.	RRR		BB+/q.SPL	500
840. REGNO D'ITALIA - 2 Lire 16/11/1922 - Dall'Ara/Porena - Bugani BS 7F.	NC		SPL/q.FDS	60
841. REGNO D'ITALIA - 5 Lire 19/09/1923 - Maltese/Rossolini - Bugani BS 12F.			q.FDS	80
842. REGNO - 10 Lire effigie UMBERTO (Dell'Ara-Porena) - Sigillato PMG come 45.				100
843. REGNO D'ITALIA Vittorio Emanuele III 10 Lire effigie di Umberto I serie 019301 - 3902 del 19/09/1923 fieme: Maltese - Rossolin - piccolo strappo sul bordo d. Gig.BS17F.	R		BB	20
844. REGNO D'ITALIA - 10 Lire "Impero" 1938 XVII - Grani/Collari/Porena - Bugani BS 18 B.	NC		FDS	50
845. REGNO D'ITALIA - 10 Lire "Impero" - (3 biglietti) - Da esaminare - Bugani BS 18A/C/D.			FDS	50
846. REGNO D'ITALIA - Vittorio Emanuele III - 50 Lire - "Capranesi-Buoi" 20/05/1916 - Crapanzano 58.	RR		MB	200
847. REGNO - 50 Lire matrice 1 luglio 1918.			MB	30
848. REGNO D'ITALIA - 50 Lire "Lupetta" (fascio) l'Aquila 28/08/1942 - Bugani B.I. 8A.			FDS	120
849. REGNO D'ITALIA - 50 Lire "Lupetta" (fascio) - Roma I tipo 30/04/1936 - Bugani BI 6 C.			FDS	100



848



849



853

(Cartamoneta)

		Rarità	Metallo	Conservaz.	partenza in euro
850.	REGNO D'ITALIA - 100 Lire "Roma guerriera" (fascio) 18/08/1936 - La prima emissione dell'Italia Imperiale - Bugani B.I. 19/10.	R		MB	40
851.	REGNO D'ITALIA - Vitt.Em.II - 100 Lire (Barbetti - modificato + fascio) del 9/12/1942 - 8 biglietti con serie consecutiva dal 019586 al 019593 - Crapanzano 220.			FDS	1.760
852.	REGNO D'ITALIA - 100 Lire "Roma guerriera" (fascio) - 13/03/1937 - Bugani B.I. 19/12.			BB+/q.SPL	30
853.	AFRICA ORIENTALE ITALIANA - Serie speciale 1938.	R		BB+	130
854.	REGNO D'ITALIA - 500 Lire grande "C" 31/03/1943 (fascio) - Bugani B.I. 31 A.	RR		BB+	80
855.	REGNO D'ITALIA - 500 Lire grande "C" (B.I.) - 23/08/1943 - Bugani B.I. 33A.	R		MB	20
856.	REGNO D'ITALIA Umberto I - 1000 Lire 'Matrice ' (DECRETO), serie T44-7828 del 6/12/1897 firme: Stringher-Accame- riparazione centrale- da esaminare - Gig.BT40C.	RRRRR		MB/BB	3.000
857.	LUOGOTENENZA - 1000 Lire grande "M" 08/01/1943 - Serie W352 Bugani B.I. 49L.	NC		MB	30
858.	LUOGOTENENZA - 2 Lire "Italia laureata" 23/11/1944 - Ventura/Simoneschi/Giovinco - Serie 001/399417 - Bugani BS 9AA.	RRR		SPL/q.FDS	50
859.	LUOGOTENENZA - 5 Lire "Atena elmata" - Ventura/Simoneschi/Giovinco - Serie 0001/255392 - Bugani BS 14AA.			FDS	60
860.	LUOGOTENENZA - 10 Lire "Giove" 23/11/1944 serie 0898 - 20 biglietti a numerazione consecutiva 208381/208400 - Bugani BS 19 C.			FDS	130
861.	LUOGOTENENZA - 50 e 100 Lire "Italia Turrata" 10/12/1944 - (100 Lire 2 biglietti) - Totale 3 biglietti - Da esaminare - Bugani B.I. 13A, 25A.			SPL+	50
862.	B.D.I. Rep-Italiana 500 lire 'Italia' - serie F 161 018371 - 10/02/1948 - Gig. BI 39b.	R		SPL	50
863.	REPUBBLICA - 1.000 Lire Verdi - Carta oca 26/02 e 25/03 1969.	R		FDC	40
864.	B.D.I. Rep-Italiana 1000 Lire 'Italia' Testina serie M41 067265 20/03/1947 BI 53A.	RR		q.FDS	190
865.	REPUBBLICA - 1.000 Lire Medusa Decreto 14/08/1947 - 2 banconote in sequenza.			SPL+	110
866.	REPUBBLICA ITALIANA - 1000 Lire "Medusa 15/09/1959 - Serie M377 - 024512 - Menichella/Boggione - Crapanzano 470.			SPL+/q.FDS	60
867.	REPUBBLICA ITALIANA - 5000 Lire " Rep. Marinare - Medusa" 4/5/1959 - Menichella / Boggione - Stirata - Segnetto di penna blu - Crapanzano 526.			BB	60
868.	B.D.I. - Rep-Italiana 10000 Lire 'Titolo provvisorio' Medusa D/N 5428603 del 06/09/1949 - Gig. BI 72e.			q.FDS	300
869.	B.D.I. Rep-Italiana 10000 Lire 'Michelangelo Buonarroti' serie P0592 024791 del 27/11/1973- Gig. BI74h			q.FDS	20
870.	REPUBBLICA - Repubblica Marinara 10.000 Decreto 2/11/1961.			SPL	160
871.	REGNO - Repubblica Marinara - 1.000 Lire Decreto 17/2/1934.			BB	80
872.	REPUBBLICA - 20.000 Lire Tiziano.	R		q.SPL	90
873.	PROGETTO LIRA PESANTE - 10 Unità; D/ Busto Rossini; R/ Spatito musicale.			FDS	25
874.	PROGETTO LIRA PESANTE - 10 Unità - Busto di Foscolo; R/ 3 archi.			FDS	25
875.	SPECIMEN del 2.000 Lire De La Rue Giori 2 Banconote con serie diversa e numeri uguali - Rarissimo insieme.			FDC	40



872

(Cartamoneta)

	Rarità	Metallo	Conservaz.	partenza in euro
876. SPECIMEN del 2000 Lire de La Rue Giori.			FDS	15
877. ISTITUTO D'EMISSIONE D'OLTREMARE - 2 banconote da 500 e 1.000 Franchi.			SPL+	30
878. REPUBBLICA ITALIANA - OCC MILIT.INGLESE / AMERICANA / COLONIE / B.ROMANA / B.NAPOLI CONSORZIALI ECC.. - Lotto in album di 85 biglietti tra cui si notano: 5000 Lire tit.provv. - Testina 1945 (R4), Medusa (R), 5000 Lire "Reg. del mare"; Banca Naz. Regno 1,2,5 Lire, 50 lire Banca Romana (V.E.II).				1.800
879. REGNO D'ITALIA - 1 e 2 Lire "Impero" (10 biglietti) 14/11/1939 - Grassi/Porena/Cossu - Bugani BS 4A, 8A.			FDS	50
880. REGNO D'ITALIA - 5 Lire "Impero" (2 biglietti) - In aggiunta: 50 Lire "Lupetta" (fascio) Roma I t. (BB) - Bugani BS 13A, 13B, BI 6N.			q. FDS/Bb	30
881. LUOGOTENENZA - 1 e 2 Lire "Italia laureata" (11 biglietti) - Da esaminare.			SPL/FDS	40
882. LUOGOTENENZA - 5 Lire "Athena elmata" (2 biglietti) e 10 Lire "Giove" (3 biglietti) - Da esaminare.			q.FDS/FDS	40
883. OCCUPAZIONE AMERICANA IN ITALIA: 1, 2, 5, 10 Lire (italiano) serie 1943 - 4 biglietti - Bugani AM 1A, 2A, 3B, 4A.			SUP/FDS	40
884. LOTTO di 8 banconote francesi ed una italiana (500 Lire Decreto 23/03/1961) - Molto interessante.			MB/BB	65
885. REPUBBLICA ITALIANA - Lotto di 4 biglietti: 1000 Lire "Verdi" I t.; 2000 Lire "G.Galilei"; 5000 Lire "Colombo" II t.; 1000 Lire "Buonarroti" - Da esaminare.			q.FDS/FDS	70
886. MONDIALI - Lotto di 61 biglietti - Da esaminare.			MB/FDS	60
887. MONDIALI - Lotto di 20 biglietti per lo più nuovi - Da esaminare.			BB/q.SPL/FDS	20
888. ESTREMO ORIENTE - Lotto di 11 biglietti in ottimo stato di conservazione.			SPL/FDS	20
889. MONDIALI, Lotto di 25 biglietti: Libano - 1, 5, 10 Lire; Guinea - 2 Sylls.			FDS	30
890. FRANCIA Rivoluzione - Demanio Nazionale - Assegnato da 500 Livres del 08/02/1794 - 2 biglietti - Mazard 50.			BB+/q.SPL	60



485



486

<i>(Cartamoneta)</i>		Rarità	Metallo	Conservaz.	partenza in euro
891.	FRANCIA Rivoluzione - Demanio nazionale - Assegnato da 125 Livres del 28/09/1793 - in matrice di 4 biglietti - 2 matrici (8 biglietti) - Mazard 47.			BB	70
892.	CERTIFICATO AZIONARIO - Istituto Italiano di Cambio - Roma 1913 - Completo di cedole.	R		SPL	80
893.	CERTIFICATO AZIONARIO - Società Italiana Costruzioni Meccaniche Balleydier - Genova 1911.	NC			45
894.	CERTIFICATO AZIONARIO - Krieger - Società Italiana Automobili Torino 1905 - Completo di cedole.				170
895.	CERTIFICATI AZIONARI - Lotto di 7 certificati diversi tra cui si nota F.A.R.E. Fabbrica Apparecchi Riscaldamento Elettrico.				135
VARIE					
896.	INGHILTERRA - Bilancina pesa Sterline e Mezze Sterline con piatti in linea.				40
LETTERATURA NUMISMATICA					
897.	BERTA - DE DERRARI - Pontefici di Liguria - 90 pagg. di testo - Albenga 1996.				15
898.	CAPPELLI R. - Studio sulle monete della zecca di Salerno - 85 pagg. di testo con 241 monete descritte e disegnate n.t. e 5 tavv foto b/n f.t. - Edizione di 1000 es. numerati (854) - Brossura - Roma, 1972.				40
899.	CASELLI C. LUNIGIANA - 284 pagg con foto b/n n.t. - Ristampa Forni dell'ed. 1933 - Bologna 1988.				15
900.	CIRAMI G. - La monetazione Greca della Sicilia antica - 2 voll. in brossura: I - Testo e descrizione delle monete - 108 pagg. - Ed. 1959 in 500 copie; II - Tavole - 147 pagg. - Ed. 1970 BO.				50
901.	FAYETTE C. - La Cote des billets de la banque de France et du tresor - Con valutazioni - In aggiunta, non valutati, 3 volumetti da esaminare.				off. libera
902.	GABRICI E. - La Monetazione del Bronzo nella Sicilia antica - 213 pagg. di testo e 10 tavv. f.t. - 21 x31 cm - Brossura - Ristampa Forni, ed. 1969 Bologna.				40
903.	GENOVA E SIVIGLIA - L'avventura dell'Occidente - Catalogo della mostra - 122 pagg. con moltissime illustrazioni - Genova 1988.				10
904.	GIURIA D. - Le Monete Savonesi - 250 pagg. sulla descrizione della serie numismatica della zecca savonese con numerosissime illustrazioni n.t. b/n-color - Testo fondamentale - Rilegatura editoriale con sovracopertina - Savona, 1984.				70
905.	FRISIONE GINO - Monete italiane - Catalogo 1974; FAYETTE C. - Billets de la France e du Tresor - 2 volumi.				10
906.	MELLI PIERA - Archeologia in Liguria - Scavi e Scoperte - 1976/1981; 1982/1986 - 3 volumi contenenti anche argomenti numismatici - Numerose foto ed illustrazioni color-b/n n.t. - Brossura - Genova 1984/87/90.				30
907.	PESCE - FELLONI - Le Monete Genovesi - 379 pagg. di storia numismatica e la serie di monete emesse in 700 anni di attività descritte e fotografate b/n - D/ e R/ - Opera fondamentale - Rilegatura editoriale e sovra copertina - Genova, 1975.				55
908.	PESCE G. - Monete Genovesi - 157 pagg. con numerose foto b/n e disegni n.t. e 28 tavv. color f.t. - 23x25 cm. - Ril. editoriale e sovracopertina - Milano, 1963.				40
909.	SOLLAI M. - Le monete della Sardegna Romana - 127 pagg. di numismatica e storia del periodo con numerosi disegni e foto b/n n.t. - Rilegatura editoriale - Sassari, 1989.				40
910.	TRAVAINI L. - Il Patrimonio artistico di Banca Carige - Monete, pesi e bilance monetali - Più di 400 pag con 1371 monete descritte e fotografate D/e R/ color - Milano, 2010.			Nuovo	25
911.	TACCHELLA L.- Montessoro e Crocefieschi nella storia - 109 pagg. con foto b/n n.t. - Genova 1962.				15
912.	WORLD COINS 1801 VII edizione 2012 - 1901-2000 42ma edizione 2015 - 2 volumi.			quasi nuovo	70
ULTIMI ARRIVI					
913.	REPUBBLICA ITALIANA - Lotto di 14 serie annuali ufficiali in confezione zecca annuali 1980/1983, 1985/1986, 1989/1991, 1995/1996, 1999 + 2002 (Euro).		AR	FDC	400
914.	REPUBBLICA ITALIANA - Lotto di 17 confezioni zecca di 500 Lire commemorative diverse.			FDC	130
915.	REPUBBLICA ITALIANA - 15 serie annuali dal 1968 al 1986 (Argento solo serie 1968, 1969, 1970) - Da esaminare.			FDC	50
916.	SAN MARINO - Lotto di 5 monete da 500 Lire in confezione della zecca anni 1975/78-'80 e 1 da 10.000 Lire - 2.000 FDS.			FDC	50



Cedola di Ordinazione

Per i clienti che non possono presenziare alla vendita all'asta, da compilarsi in stampatello e da inviarsi tramite Fax: 010/2473.295 o tramite email: info@ghiglione.it

Nome:.....	<p>Vi prego riservare i seguenti lotti in base alle offerte massime indicate ed alle condizioni di vendita riportate nel catalogo d'asta che dichiaro di accettare integralmente.</p> <p>Data:.....</p> <p>Firma:.....</p>
Indirizzo:.....	
Città:.....Prov.:.....	
C.A.P.:.....E-Mail:.....	
Telefono:.....Fax:.....	
Codice Fiscale:.....	

[illegible]

CALENDARIO ASTE

- 27 Novembre 2018 - Asta Numismatica
- Dicembre 2018 - Asta Filatelica Lotti
- Febbraio 2019 - Asta Filatelica
- Maggio 2019 - Asta Numismatica





GHIGLIONE
1885

Aste Filateliche
Aste Numismatiche

Salita San Matteo, 19/1
16123 Genova
Tel. 010-2473530 - 2473207
Fax 010-2473295

www.ghiglione.it
info@ghiglione.it