



Aste Ghiglione
Salita San Matteo
Genova

22 Novembre 2017

ASTA NUMISMATICA

GHIGLIONE

1885



Salita San Matteo, 19/1
16123 Genova
Fax 010.2473.295
Tel. 010.2473.530 - 010.2473.207
www.ghiglione.it



- In questa foto di fine '800, trovata solo recentemente, il fondatore Antonio Ghiglione nella sua cartoleria che vendeva anche francobolli da collezione in Via Giulia, l'antica via XX Settembre
- Italo Ghiglione con i figli Guido, Ezio e Aldo nel 1933
- Il cinquantesimo della Ditta nel 1935
- Ezio Ghiglione con il figlio Piero nel 1968
- Piero e Roberto Ghiglione



Aste di Filatelia dal 1976



Febbraio: termine acquisizione materiale 10 dicembre

Maggio: termine acquisizione materiale 10 marzo

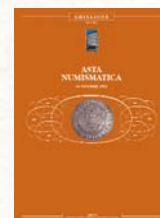
Ottobre: termine acquisizione materiale 10 luglio



Aste di Numismatica dal 1987



Maggio: termine acquisizione materiale 30 marzo
Novembre: termine acquisizione materiale 30 settembre



GHIGLIONE

1885

Filatelia da cinque generazioni

DIREZIONE

Piero Ghiglione
Roberto Ghiglione

ASTE FILATELICHE

Piero Ghiglione
Roberto Ghiglione
Riccardo Bacci

ASTE NUMISMATICHE

Piero Ghiglione
Roberto Ghiglione
Pamela Vassallo
Alessandro Calvi

INFORMAZIONI BID E REALIZZI ASTE

Pamela Vassallo
Caterina Nascimbene

ESPOSIZIONE E INFORMAZIONI LOTTI VOLUMINOSI FILATELIA

Riccardo Bacci

PERIZIE E STIME FILATELICHE

Piero Ghiglione (*Perito CCIA e Tribunale di Genova*)

AMMINISTRAZIONE

(martedì/sabato: 9/12,30 - Tel. 010.2473.207):

Caterina Dellepiane

SPEDIZIONI

Pamela Vassallo
Caterina Nascimbene

WEB E PRODUZIONE CATALOGHI

Roberto Ghiglione

VENDITA AL DETTAGLIO

Caterina Dellepiane
Pamela Vassallo

MAGAZZINO E TRASPORTI

Ronny Cedeno Ley

57^a
Asta
Numismatica
oltre 900 lotti



Esposizione dei lotti

sul nostro sito www.ghiglione.it sono presenti le immagini di tutti i lotti non voluminosi

dal 15 Novembre al 21 Novembre 2017
a Genova, in Salita S. Matteo, 19/1 - SOLO SU APPUNTAMENTO

il giorno 22 Novembre 2017
a Genova, in Salita S. Matteo, 19/1. (ore 9-12,30)


condizioni di vendita

- 1) La vendita all’asta è in nome proprio e per conto di terzi.
- 2) I lotti verranno aggiudicati al miglior offerente.
- 3) Il banditore ha facoltà, a suo insindacabile giudizio, di ritirare i lotti dalla vendita, di accorparli, di non accettare offerte in sala o inviate per corrispondenza, di annullare le aggiudicazioni di lotti eventualmente contestati.
- 4) Il banditore ha facoltà altresì di negare la possibilità di acquisto a persone non gradite.
- 5) L’acquirente con l’offerta espressa in sala od inviata per corrispondenza accetta integralmente le condizioni di vendita qui riportate
- 6) Per ogni lotto è indicato in euro il prezzo minimo di partenza al di sotto del quale non possono essere accettate offerte.
- 7) I lotti si vendono nello stato in cui si trovano. Eventuali controlli peritali diversi da quelli eventualmente esistenti debbono essere richiesti prima dell’asta.
- 8) Il prezzo di partenza in sala sarà uguale al minimo di partenza, che risulta stampato a fianco di ogni lotto, se non saranno pervenute offerte più alte per corrispondenza.
- 9) In caso di più offerte uguali per corrispondenza avrà la precedenza l’offerta giunta per prima. In caso di più offerte per corrispondenza il prezzo di partenza sarà costituito dalla seconda offerta più alta maggiorata di uno scatto.
- 10) Gli scatti delle offerte potranno variare a giudizio dei banditore, ma non saranno superiori al 10% per i lotti superiori a 100 euro.
- 11) **Il prezzo di aggiudicazione sarà maggiorato del 20%, I.V.A. compresa.** Esempio: prezzo di aggiudicazione euro100 + maggiorazione euro 20 = Totale da pagare euro 120
- 12) L’ammontare finale del documento che accompagna la merce acquistata all’asta comprenderà l’importo I.V.A. che, obbligatoriamente, in ottemperanza alla direttiva CEE 77/388 del 17 maggio 1977 in vigore in Italia a partire dal 1 gennaio 2001, non potrà essere né evidenziato né scorporato. In conseguenza i soggetti in possesso di partita I.V.A. non potranno procedere alla detrazione dell’I.V.A. stessa che costituirà parte integrante del costo né dovranno provvedere al versamento di alcuna ritenuta d’acconto. Per tutti i soggetti acquirenti varrà quindi lo stesso regime.
- 13) Il pagamento può essere effettuato al ricevimento della fattura a mezzo assegno bancario, a mezzo c/c postale n. **89092449** (intestato “**Studio Ghiglione**”) o tramite bonifico bancario:
- BANCA SELLA - IBAN: IT 25 N 03268 01400 052495231200
- 14) A pagamento avvenuto i lotti saranno a disposizione dell’acquirente presso la nostra sede e salvo diverse disposizioni verranno spediti a rischio ed a spese dell’acquirente per assicurata convenzionale o tramite corriere privato assicurato.
- 15) Eventuali reclami saranno presi in considerazione solo se espressi e motivati entro gg. 15 dalla data di spedizione.
- 16) Eventuali reclami inerenti a lotti fotografati saranno presi in considerazione solo se riferiti a difetti non visibili in fotografia.
- 17) Eventuali errori tipografici in particolar modo riferiti ai numeri delle fotografie, ai numeri di catalogo od ai prezzi comportano esclusivamente, in caso di contestazione, il rimborso delle somme versate.
- 18) Non si accettano reclami per i lotti voluminosi e per i lotti che recano nella descrizione l’indicazione “da esaminare”.
- 19) Si declina ogni responsabilità nei confronti di coloro che intervengono all’asta tramite collegamento telefonico o web, in merito ad eventuali contrattempi inerenti al collegamento stesso. Si declina inoltre ogni responsabilità per errori di inserimento di offerte scritte: qualsiasi offerta inserita con importo errato (o non inserita del tutto) non può dar luogo ad alcun tipo di rimborso o compensazione.
- 20) In caso di reclamo accettato si rimborsano esclusivamente le somme versate.
- 21) Per ogni controversia è competente esclusivamente il Foro di Genova.

chiave del catalogo

D/	Diritto	FDS (Cartamoneta)	Fior di stampa
R/	Rovescio	FDC/FS (Monete)	Fior di conio-specchio
a d.	A destra	FDC (Monete)	Fior di conio
a s.	A sinistra	SPL (Monete e Cartam.)	Splendido
s. d.	Senza data	BB (Monete e Cartam.)	Bellissimo
g.	Grammi	MB (Monete e Cartam.)	Molto bello
AU	Oro	B (Monete e Cartam.)	Bello
AR	Argento	D (Monete e Cartam.)	Discreto
Cu	Rame	NC	Non comune
Ae	Bronzo	R	Raro
Mist.	Mistura	RR	Molto raro
	RRR	Rarissimo	
	RRRR	Di estrema rarità	

conditions of sale

- 1) The sale is done by our house on behalf of third parties.
 - 2) The lots will be sold to the highest bidder.
 - 3) The auctioneer may, at his own discretion, withdraw lots from sale, bring them together, refuse bids from the floor or by mail, invalidate the knocking down of lots in dispute.
 - 4) The auctioneer may also decline offers from unwanted bidders.
 - 5) The buyer accepts the conditions of sale in full both when bidding in person or by mail
 - 6) For each lot the minimum starting price, below which no bids can be accepted, is indicated in euros.
 - 7) The lots are sold in the condition in which they are shown. Any additional expertise must be previously requested.
 - 8) The starting price for floor bidders will be the minimum starting price written in the catalogue beside the lot, except in the case of higher mail bids.
 - 9) In case of two or more equal bids by mail the lot will be knocked down to the first bidder in order of time. In case of several mail bids the starting price will be that of the second highest bid plus one increase.
 - 10) Increases can be changed at the auctioneer's discretion but will not exceed 10% for the lots above 100 euros.
 - 11) **The knocking down price will be increased by 20% (V.A.T. included).** Example: auction sale price euro 100 + fixed fee euro 20 = Total euro 120.
 - 12) According to EEC law n. 77/388 of 17 may 1977, effective in Italy since 1 January 2001, VAT is included in the 20% fixed fee and must be charged on foreign sales too.
 - 13) Buyers present at the auction are requested to pay in full for their purchases immediately; buyers not present at the auction are requested to settle the invoice upon receipt.
We suggest buyers to pay by VISA/MASTERCARD credit cards (card number and expiry date are needed) or by Paypal (send funds to info@ghiglione.it) or by International Bank Transfer: to the order of "Studio Ghiglione"
BANCA SELLA (Succursale H4)
Salita Santa Caterina, 4 - 16123 Genova (Italy)
BIC/SWIFT code: SELBIT2BXXX - IBAN code: IT 25 N 03268 01400 052495231200.
- 
- 14) Upon buyer's request, following receipt of payment in full, lots can be sent by insured mail or courier at the buyer's own risk and expense. Orders will be shipped out faster if copy of bank transfer is provided by fax (+39 010 2473295) or e-mail (info@ghiglione.it).
 - 15) Complaints will be taken into account only if lodged within 15 days of receipt of purchases.
 - 16) Complaints concerning photographed lots will only be taken into account if referring to defects not visible in the photographs.
 - 17) Any printing error, especially referring to picture numbers, catalogue numbers or prices, in case of complaint, may only entitle the buyer to a refund of the amount paid.
 - 18) No complaints for voluminous lots and for lots which are described with the words "da esaminare" will be accepted.
 - 19) No responsibilities connected to poor or faulty communication can be accepted when bidders offers by telephone or by live web auction..
 - 20) If a claim is accepted only the amount paid will be reimbursed.
 - 21) Any dispute concerning the sale will be settled exclusively by the Court of Genoa.

bibliografia

CNI	CORPUS NUMMORUM ITALICORUM - Roma 1910-1943.
Cr.	CRIPPA C. - <i>Le monete di Milano dai Visconti agli Sforza</i> . Milano 1986.
Gamb.	GAMBERINI C. - <i>Monete di Venezia</i> . Bologna 1969.
Lun.	LUNARDI G. - <i>Le monete della Repubblica di Genova</i> . Genova 1980.
Mont.	MONTENEGRO - <i>Monete Italiane</i> , Torino 2013.
P.	PAGANI A. - <i>Monete Italiane dall'invasione napoleonica ai giorni nostri</i> . Milano 1982.
Ri.	RICCI E. - <i>Manolista delle monete coniate della Zecca di Genova (dal 1139 al 1860)</i> . Genova 1984.
Sp.	SPHR R. - <i>Le monete siciliane dagli Aragonesi ai Borboni</i> . Palermo 1959.
Schl.	SCHLUMBERGER - <i>Numismatique de l'Orient Latin</i> .
C.C.	CASTAN Y CAYON - <i>Las monedas Españolas</i> .
Dav.	DAVENPORT J. - <i>World Crowns & Talers</i> . Illinois 1983.
Fried.	FRIEDBERG R. - <i>Standard Catalog of gold world coins - VIII Edizione</i> 2009.
K.	KRAUSE C. - <i>Standard catalog of world coins</i> . Wisconsin 2009.
A.	ALFA - <i>Catalogo unificato della carta moneta</i> , ed. 2013.
G.	Gavello F. - <i>Cartamoneta Italiana</i> , Brescia 1996.

Asta Numismatica n. 57 - 22 Novembre 2017



SESSIONE UNICA

Mercoledì 22 Novembre - ore 15

Lotti 1-972

Monete Genovesi
Monete di Città Italiane
Monete di Casa Savoia
Monete del Regno d'Italia
Monete Area Italiana
Monete Estere
Pesi Monetali
Medaglie
Lotti e Collezioni
Cartamoneta
Letteratura Numismatica

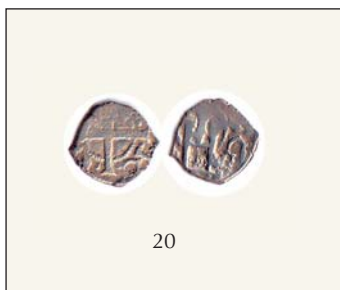
Il prezzo di aggiudicazione sarà aumentato del 20% onnicomprensivo (I.V.A. inclusa) per ogni lotto acquistato.
Non si accettano reclami per i lotti voluminosi e per i lotti che recano l'indicazione "da esaminare".



MONETE GENOVESI

	Rarità	Metallo	Conservaz.	partenza in euro
1. GENOVA - Repubblica (1139-1339) - Soldo d'oro (o Ottavino); D/ Castello tra C-V, sotto, X; R/ Croce accantonata da I-A-N-V - g. 0,5 - Lun. 6.	RR	AU	BB+	1.900
2. GENOVA - Repubblica (1139-1339) - Quartarola; D/ Castello, sotto, punto; R/ Croce patente - g. 0,9 - Lun. 7.	R	AU	BB+	450
3. GENOVA . Repubblica - (1139-1339) - Genovino - simbolo: Sperone; D/ Castello; R/ Croce patente - Lun. 9.	RR	AU	SPL	1.800
4. GENOVA Repubblica (1139-1339) Genovino I tipo - P - peso 3,5 g.; D/Castello; R/ Croce patente - Lun.9	RR	AU	BB	1.200
5. GENOVA Repubblica (1139-1339) - Genovino "CIVITAS IANVA" dal 1252,D/Castello entro cornice di archi;R/Croce patente entro cornice di archi - Lun.11.	RRR	AU	SPL	7.500
6. GENOVA Repubblica (1139-1339) - Genovino III tipo (IANVA Q.D.P.) peso g. 3,56 - D/ Castello entro cornice di archi; R/ Croce patente entro cornice di archi. - Lun. 15.	R	AU	SPL/q.FDC	900
7. GENOVA Repubblica (1139-1339) Genovino "IANVA Q.D.P." peso 3,5 g. - D/Castello entro cornice di archi;R/Croce patente entro cornice di archi.	R	AU	q.SPL	1.000
8. GENOVA — Repubblica (1139-1339) - Denaro - Lun.1 b.		Mist	q.SPL	30
9. GENOVA - Repubblica (1139-1339) - Denaro e Medaglia (o 1/2 Denaro) - var. "spina" - 2 monete - Lun. 1, 2.		Mist	SPL/BB	50
10. GENOVA - Repubblica (1139-1339) - Quartaro; D/ Croce patente; R/ Grifone a d. - Lun. 24.		Ae	MB	40
11. GENOVA - Simone Boccanegra Doge I (1339-1344) - Grosso; D/ Castello, sotto, C; R/ Croce patente entro cornice di archi - Lun. 31.		AR	BB+	100
12. GENOVA - Simon Boccanegra Doge IV (1356-1363) - Grosso - "C" sotto il castello - Lun. 37.		AR	BB+	100





(Monete Genovesi)

(Monete Genovesi)			catalogo in euro	partenza in euro	
13.	GENOVA - Simon Boccanegra Doge IV(1356-1363) - Grosso - "V" sotto il castello - Lun. 37.		AR	BB+	100
14.	GENOVA - Nicola Guarco (1378-1383) - Grosso; D/ Castello in cornice d'archi; R/ Croce in cornice d'archi - Lun.44.	NC	AR	MB	90
15.	GENOVA - Carlo VI - Petachina; D/ Arma con giglio di Francia castello e segno di zecca 'B'; R/ Croce - Lun. 56.		AR		30
16.	GENOVA - Tommaso Campofregoso Doge XXI (1436-1442) - Petachina; D/ Castello; R/ Croce patente - Lun. 80.		AR	q.SPL	50
17.	GENOVA Francesco Sforza (1464-1466) - Ducato peso 3,4 g.; D/Castello sovrastato da biscione entro doppia cornice di archi; R/Croce patente entro doppia cornice di archi - Lun.115.	RR	AU	q.SPL	1.800
18.	GENOVA Galeazzo.M. Sforza (1466-1476) Ducato peso 3,5 g.; D/Castello sovrastato da biscione entro doppia cornice di archi; R/Croce patente entro cornice di archi - Lun.118.	RR	AU	q.SPL	2.500
19.	GENOVA — Galeazzo.M. Sforza (1466-1476) Ducato peso 3,5 g.; D/Castello sovrastato da biscione entro doppia cornice di archi; R/Croce patente entro cornice di archi - Lun.118.	RR	AU	BB+	1.150
20.	GENOVA - Filippo di Cleves governatore (1499-1506) - Denaro minuto; D/ Castello; R/ Croce patente - Argentatura di zecca - Lun.156.	RR	Mist	q.BB	250
21.	GENOVA Antoniotto Adorno doge XXXV (1522-1527) - Scudo del sole peso 3,4g.;D/Castello sovrastato da sole;R/Croce gigliata. Lun. 174.	RR	AU	BB+	1.500
22.	GENOVA Dogi biennali (1528-1797) Doppia 1617*I*Z* peso 6,8 g.; D/Castello, sotto, 1617; R/ Croce sfogliata - Lun. 209.	RR	AU	BB+/q.SPL	2.800
23.	GENOVA Dogi biennali - Doppia 1591 peso 6,7 g. - D/Castello, sotto,1591; R/Croce fiorata - Lun 209.	RR	AU	BB+/q.SPL	1.200





(Monete Genovesi)

catalogo
in euro

partenza
in euro

24.	GENOVA Dogi biennali - Quadrupla 1617 *I*Z*peso 13,5 g.; D/Castello, sotto, 1617; R/Croce fogliata - Lun.226.	RR	AU	q.SPL	4.000
25.	GENOVA Dogi biennali - 2 Scudi 1610 *M*C; D/ Castello tra grifi, sopra, anello, sotto, cherubino - Peso g. 75,8 - Lun.229.	RRR	AR	BB	4.000
26.	GENOVA - Dogi Biennali - 2 Scudi 1676 - sigle ILM. Lun.229	RR	AR	SPL	2.200





(Monete Genovesi)

			catalogo in euro	partenza in euro
27.	GENOVA - Dogi Biennali - Scudo stretto 1670 - Sigle ISS - Peso gr 38. Lun. 260.	AR	q.SPL	280
28.	GENOVA - Dogi Biennali - Scudo stretto 1687 I.L.M.; D/ Croce patente accantonata da 4 stelle; R/ Madonna con Bambino - Lun. 260.	AR	q.BB	150
29.	GENOVA Dogi Biennali - Scudo stretto 1695 ITC; D/Croce patente accantonata da 4 stelle; R/Madonna con Bambino - Lun. 260	AR	MB	200
30.	GENOVA Dogi Biennali - 1/2 Scudo largo 1651- IBN D/Croce patente accantonata da stelle; R/Madonna con Bambino - Lun.276.	RR	AR	MB
31.	GENOVA - Dogi Biennali - 2 Lire 1677 - Lun. 301.	R	AR	BB+
32.	GENOVA - Dogi Biennali - Soldi 1675 - S. Giovanni Battista - Lun.304.	AR	BB+/q.SPL	30
33.	GENOVA - Dogi biennali - Soldi 2,5 1671; D/ Scudo ovale coronato; R/ SOLDI/DVE/E/ MEZZO in corona, in esergo 1671 - Lun. 305.	AR	q.BB	50
34.	GENOVA Dogi biennali - 24 Soldi 1723 *F*M.S - D/Due scudi accollati coronati - R/S. Giorgio a cavallo trafigge il drago - LUN. 325.	R	AR	MB
35.	GENOVA - Dogi biennali - Madonnina 1746 - Lun. 333.	AR	BB	60
36.	GENOVA - Dogi biennali - 96 Lire 1795 - Stemma nuovo - Lun. 360.	AU	BB	1.450
37.	GENOVA - Dogi biennali - 48 Lire 1795 - Stemma nuovo (piccola mancanza di conio) - Lun. 361.	AU	BB	750





(Monete Genovesi)

Monete Genovesi)				catalogo in euro	partenza in euro
38.	GENOVA - Dogi biennali III fase - 24 Lire 1793 - Stemma antico - Lun. 350.	RR	AU	BB+	950
39.	GENOVA Dogi biennali - 8 Lire 1792 (stemma barocco); D/Stemma coronato tra grifi; R/S.G.Battista predicante - difetto al D/ e righe al R/ - Lun.351.	NC	AR	BB	300
40.	GENOVA - Dogi biennali - 8 Lire 1796 - Lun. 364.		AR	q.FDC	600
41.	GENOVA Dogi biennali - 8 Lire 1796 (stella) D/Stemma coronato tra grifi; R/S.G. Battista predicante - Lun 364.		AR	SPL	400





(Monete Genovesi)

(Monete Genovesi)			catalogo in euro	partenza in euro	
42.	GENOVA - 8 Lire 1793 (punto) e 1796 (stella) - 2 monete - Da esaminare - Lun. 364.	AR	MB/q.BB	190	
43.	GENOVA - Dogi biennali - 4 Lire 1796 - Stemma nuovo - Lun. 367.	AR	BB+	130	
44.	GENOVA - Dogi biennali - Lira 1794; D/ Stemma coronato tra grifi; R/ S. Giovanni Battista predicante - Lun. 366.	NC	AR	BB+	90
45.	GENOVA - Repubblica Ligure (1798-1805) - 96 Lire 1801 - AN. IV - Lun. 371.	RR	AU	BB/BB+	1.600
46.	GENOVA - Repubblica Ligure - 8 Lire 1804 - Lun. 375.	RR	AR	MB	150
47.	GENOVA - Repubblica Ligure - 8 Lire 1798 - Lun. 375.	RR	AR	MB	140
48.	GENOVA - Repubblica Ligure - 2 Lire 1798 - Mont. 92 - Lun. 377.	R	AR	q.BB	650
49.	CHIO colonia genovese - Manuele e Paleologo Zaccaria (1307-1310).Quarto di Ducato peso 0,8 g.;D/Scudo quadripartito; R/Croce patente - Lun. manca Mazarakis 1.	RRRRR	AU	q.BB	4.500
50.	GENOVA - Filippo Maria Visconti - Occupazione di Chio - Contraffazione dello Zecchino veneziano.	AU	SPL	240	
51.	GENOVA Dogi biennali - 4 lire 1792 (stemma barocco) e 8 lire 1794 (punto) - totale 2 monete - Lun.352 e 364.	AR	MB	160	
52.	GENOVA Dogi biennali - 1/2 Scudo 1613 e 1/4 Scudo 1634 - Lun.227,232.	AR	B/MB	150	





(Monete Genovesi)

53. GENOVA - Repubblica Genovese (1814) - Lotto di 6 monete: 10 Soldi "Genuensis", 4 Soldi (2), 2 Soldi (2), 4 Denari - Da esaminare.
54. GENOVA - Dogi biennali - Repubblica - Lotto di 8 monetine da classificare - Si nota un Minuto dei Dogi biennali I fase, un 2,5 Soldi 1671 e un 4 denari 1814 - Da esaminare.
55. GENOVA - Lotto di 3 monete; Quartaro - D/ Castello; R/ Croce (1), D/ Grifo; R/ Croce (2) - Ri.28/30.

catalogo in euro		partenza in euro
AR/Ae/Mist	MB/BB+	90
Ae/AR	MB/BB	50
Ae		40

MONETE DI CITTA' ITALIANE

56. ANCONA - I Repubblica Romana - Assedio Austro-Russo 1799 - 2 Baiocchi s.d.; D/ Fascio e Pileo con lettera A nel campo, sotto T-M; R/ DUE / BAIOC / CHI entro corona - Pag. 2.
57. ANCONA - II Rep. Romana (1848-1849) - Baiocco 1849 - Fusa; D/ Fascio e pileo ; R/ 1 in ghirlanda/ BAIOCOCO/1849/A - P.8.
58. AQUILA - Ferdinando d'Aragona - Cavallo - MIR 94.
59. AQUILEIA - Antonio II Panciera - Denaro - Biaggi 191.
60. AQUILEIA - Ludovico II di Teck - Denaro - Biaggi 193.
61. ARQUATA - Anonimo - Luigino - Camm. 4.
62. BOLOGNA - Pio VI - Doppia 1787 - Sigillata Olivari.
63. BOLOGNA — Governo Popolare (1796-1797). - Scudo da 10 Paoli 1797 - Conio del Mercandetti.
64. BOLOGNA - Napoleone - Lira 1813 - Gigante 168.
65. BOLOGNA - Sede Vacante 1830 - Card Galeffi Camerlengo - Scudo; D/ Stemma e chiavi decussate; R/ Colomba radiante in volo.
66. BOLOGNA - Gregorio XVI - Doppia 1834 - AN. III - Impercettibile segnetto al bordo, altrimenti SPL.
67. BOLOGNA II Rep. Romana 3 e 4 Baiocchi 1849 - Pagani 260 e 258.

R	Ae	MB	50
	Ae		30
	Ae	q.BB	30
	AR	BB+	35
	AR	BB+	35
R	Mist.	BB+	90
RR	AU	SPL	900
R	AR	BB+	250
RR	AR	BB	100
R	AR	SPL+	320
	AU	q.SPL	850
	Ae/mist	BB/BB+	50



E' possibile seguire la battitura dell'asta in diretta dal computer o dal tablet di casa e rilanciare con un solo click. Per poter utilizzare questa nuova funzionalità dovete registrarvi sul nostro sito

www.ghiglione.it

dove potete trovare istruzioni dettagliate sul funzionamento



68



69



71



72



73



74

(Monete di Città Italiane)

			catalogo in euro	partenza in euro
68.	CAGLIARI - Carlo II (1674-1700) - Reale 1689.	AR	SPL/q.SPL	170
69.	CASALE - Guglielmo II Paleologo. (1494-1518) - Testone; D/ Testa a sin. con beretto; R/ Scudo inquartato - Foro non passante al D/ - CNI 26/32.	R	AR	BB+
70.	CHIETI - Carlo VIII (1495) - Cavallo (peso 1,9 g.); D/ Scudo coronato; R/ Croce ancorata - C.N.I. 15.	NC	Ae	BB
71.	FIRENZE - Grosso da 5 Soldi e 6 Denari - II semestre 1424 I semestre 1448.	R	AR	BB
72.	FIRENZE - Repubblica (XIII sec.- 1532) - Guelfo da 5 Soldi - Primo semestre 1454 - MIR 55.	R	AR	BB+
73.	FIRENZE - Cosimo I de Medici (1536-1574) - Scudo d'oro; D/ Scudo mediceo coronato; R/ Croce gigliata - CNI 202/209.	R	AU	MB/BB
74.	FIRENZE - Cosimo I - Testone da 43 Soldi o Stellino 1554 - MIR 125.	RR	AR	q.BB
75.	FIRENZE - Cosimo I - Testone IV tipo - MIR 151.	R	AR	BB
76.	FIRENZE - Cosimo III - Busto senile - Piastra Doppia - Data 1680-1681.		AR	BB+/q.SPL
77.	FIRENZE - Cosimo III 1/2 Piastra 1676; D/ Busto corazzato; R/ Zaccaria benedicente S. Giovanni Battista.	R	AR	SPL
78.	FIRENZE - Gian Gastone - Fiorino 1729 - MIR 345/7.	R	AU	q.SPL/BB+
79.	FIRENZE - Pietro Leopoldo - Francescone 1778 - Con bellissima patina - MIR 380/2.		AR	q.SPL
80.	FIRENZE - Pietro Leopoldo (1765-1790) - Paolo 1788; D/ Busto a d; R/ Stemma coronato - CNI 168.	AR		30
81.	FIRENZE - Carlo Ludovico Reggenza della Madre - Dena 1807 - Conservazione eccezionale con fondi lucenti - Sigillata Olivari.		AR	FDC
82.	FIRENZE - Carlo Ludovico di Borbone (1803-1807) - Dena 1807 II tipo (reggenza) - P.27.		AR	q.BB



75



76



(Monete di Città Italiane)

catalogo
in euro

partenza
in euro

83. FIRENZE - Leopoldo II (1824-1859) - Ruspone 1836 - Splendida.

RR

AU

SPL

2.000

84. FIRENZE - Leopoldo II - Zecchino 1832.

RR

AU

SPL/FDC

1.100





(Monete di Città Italiane)

85. FIRENZE - Leopoldo II - Francescone 1959 (anno raro, ultimo anno) - Con delicata patina.
86. FIRENZE - Leopoldo II - 1/2 Paolo 1857 - Conservazione eccezionale
87. TOSCANA Tessera mercantile da identificare (croce sopra s) - diam 20 mm.
88. FOSDINOVO - Maria Maddalena Centurioni - Luigino 1666 - Camm. 66.
89. FOSDINOVO - Luigino anonimo 1668 - Camm. 94.
90. FOSDINOVO - Maria Maddalena Centurioni - Luigino 1669 - Camm. 100.
91. LIVORNO - Ferdinando II De Medici - Luigino 1661 - Piccola mancanza di conio, altrimenti SPL+ - Camm 166, MIR 60/4.
92. LIVORNO - Cosimo III - Pezza della Rosa 1760.
93. LOANO - Violante Doria Lomellini - Luigino 1667 - Camm. 177.
94. LOANO - Violante Lomellini Doria - Moglie di Andrea III Doria - Luigino 1669; D/ Scudo coronato tra 16-69; R/ Busto muliebre a d. - Camm. 182.
95. LUCCA - Repubblica - Scudo d'Oro - Bellesia 34.
96. LUCCA - Repubblica - Scudo 1751 - Bellesia 69.
97. LUCCA - Repubblica - Scudo 1753 (panterino) - Bellesia 71.
98. LUCCA - Repubblica - 1/2 Grosso 1766 - MIR 230/4.
99. LUCCA - Carlo Ludovico - 2 Lire 1837.
100. LUCCA - Carlo Ludovico - 2 Lire 1837.

		catalogo in euro	partenza in euro
	AR	q.SPL	180
	AR	FDC	150
	Ae	BB	40
	Mist.	BB+/SPL	50
	Mist.	q.SPL	100
	Mist.	q.SPL	50
R	AR	q.SPL	180
RR	AR		170
RR	Mist.	BB+/SPL	180
R	Mist	q.BB	65
R	AU	BB+	900
R	AR	BB	300
R	AR	q.SPL/BB+	300
R	AR	BB+	90
	AR	BB+	50
	AR	MB	80





(Monete di Città Italiane)

(Monete di Città Italiane)				catalogo in euro	partenza in euro
101.	LUCCA e PIOMBINO - Felice ed Elisa - 5 Fr 1805 - Delicata patina - Gigante 2/a.	R	AR	q.SPL/SPL	250
102.	LUCCA e PIOMBINO - E. Bonaparte e F. Baciocchi - 5 Franchi 1805 busti piccoli (coniato a Firenze) - P.251 b.	NC	AR	MB/BB	70
103.	LUCCA e PIOMBINO - Felice ed Elisa - 5 Fr. 1807.	R	AR	BB/BB+	120
104.	LUCCA e PIOMBINO - Felice ed Elisa - 5 Fr.1808 (con secondo 8 ribattuto su 7).	R	AR		150
105.	LUCCA e PIOMBINO - Felice ed Elisa - 1 Fr. 1808.	R	AR	q.SPL/SPL	150
106.	LUCCA e PIOMBINO - Felice ed Elisa - 1 Fr. 1808.	R	AR	q.BB/BB+	40
107.	LUCCA e PIOMBINO - Felice ed Elisa - 5 Centesimi 1806.	R	Ae	BB	40
108.	LUCCA e PIOMBINO - 5 Centesimi 1806 - P.259.	R	Ae	q.BB	40
109.	LUCCA e PIOMBINO - Felice ed Elisa - 3 Centesimi 1806.	R	Ae	BB	30
110.	MASSA DI LUNIGIANA- Alberico II Malaspina - Luigino 1664 - Camm. 226.	RR	AR	q.SPL	180
111.	MASSA DI LUNIGIANA - A. Malaspina (1668-1690) - Luigino - MIR 323/2.	RR	AR	q.SPL	150
112.	MASSA DI DI LUNIGIANA - M. Beatrice Cybo Malaspina - 4 Soldi 1792 - Parziale argentatura di zecca - Montenegro 467.	R	Mist	q.SPL	40
113.	MESSINA - Ruggero II (1105-1154) - Tari d'oro; D/ Legenda cufica; R/ Croce astile.		AU	BB	150
114.	MILANO - Galeazzo Sforza - Soldino.		AR	BB	40





111



113 (200%)



116



117



118

(Monete di Città Italiane)

			catalogo in euro	partenza in euro
115.	MILANO - Galeazzo M. Visconti - Sesino.	AR	BB+/q.SPL	90
116.	MILANO - Filippo II - Doppia 1589.	RR	AU	BB+/q.SPL
117.	MILANO - Filippo III - Ducatone - Crippa 9; MIR 361/1.		AR	BB+/q.SPL
118.	MILANO - Carlo II (II periodo) - Filippo 1676 - Conservazione inusuale per il tipo.	R	AR	SPL
119.	MILANO - M. Teresa d'Austria - 5 Soldi 1758; D/ Busto diad. a d.; R/ MLNI/DUX/1758 in cartella - CNI 46/48		Mist	BB
120.	MILANO - Giuseppe II (1780-1790) - Mezzo Sovrano 1789.	RRR	AU	MB/BB
121.	MILANO - Francesco II (1792-1800) - Scudo o Crocione 1794.		AR	q.BB
122.	MILANO - Rep. Cisalpina - Scudo da 6 Lire.		AR	SPL+/FDC
123.	MILANO - Repubblica Cisalpina - 30 Soldi AN. IX 1801; D/ Busto elmato e laureato della Repubblica Cisalpina a d.; R/ Legenda in 5 righe - Commemorativa della pace di Luneville e la fondazione a Milano della strada Foro Bonaparte - Pag.9	R	AR	SPL+/q.FDC
124.	MILANO - Rep. Cisalpina - Da 30 Soldi; D/ Figura allegorica; R/ ANNO IX (senza i consueti graffi).		AR	q.SPL



120



122



123



124



(Monete di Città Italiane)

			catalogo in euro	partenza in euro
125.	MILANO - Napoleone - 5 Lire 1811.	AR	SPL/q.FDC	300
126.	MILANO - Napoleone - 5 Lire 1811.	AR	BB/BB+	70
127.	MILANO - Napoleone - 5 Lire 1812.	AR	BB+/SPL	220
128.	MILANO - Napoleone - 5 Lire 1812.	AR	BB	70
129.	MILANO - Napoleone - Lira 1808.	AR	q.SPL	70
130.	MILANO - Gov.Provvisorio - 20 Lire 1848 (leggermente lucidata al D/), altrimenti SPL.	AU		1.200
131.	MILANO - Governo Provvisorio - 5 Lire 1848.	AR	BB+/q.SPL	50
132.	MODENA - Cesare I d'Este (1595-1628) - Ongaro - MIR 672.	R	AU BB+	750
133.	MODENA - Francesco I d'Este - 1/2 Scudo da 2 Lire 1657 (variante 16557) - MIR 771.	RR	AR q.MB	100
134.	MODENA - Rinaldo d'Este (1706 - 1737) - Scudo 1717 - MIR. 830.	RR	AR MB	270
135.	MODENA - Rinaldo d'Este (1706-1737) - Muraiola da 2 Bolognini 1716.	NC	Mist. BB	50
136.	MODENA - Francesco III d'Este (1737-1780) - Scudo 1739 - MIR 842.	R	AR MB/q.BB	300



E' possibile seguire la battitura dell'asta in diretta dal computer o dal tablet di casa e rilanciare con un solo click. Per poter utilizzare questa nuova funzionalità dovete registrarvi sul nostro sito

www.ghiglione.it

dove potete trovare istruzioni dettagliate sul funzionamento



(Monete di Città Italiane)

(Monete di Città Italiane)				catalogo in euro	partenza in euro
137.	MODENA - Francesco III d'Este (1737 - 1780) - Giorgino 1740.	R	AR	BB+	40
138.	MODENA - Ercole III d'Este - Tallero 1796 - MIR 855.	R	AR	BB/BB+	600
139.	MODENA - Ercole III d'Este - Scudo 1782 - MIR 860.	RR	AR	q.SPL	500
140.	NAPOLI - Roberto d' Angiò (1309-1343) - Gigliato.		AR	BB	50
141.	NAPOLI - Ferdinando d'Aragona (1458-1494) - Cavallo - MIR 84/5.		Ae	BB	30
142.	NAPOLI - Filippo IV (1621-1647) - Grano (1633) - patina verde - D/Busto a s., dietro, S - R/scudo coronato - C.N.I 699/701.	NC	Ae	MB+	45
143.	NAPOLI - Carlo II (1664-1700) - 1/2 Piastra da 50 Gr.	R	AR	BB	160
144.	NAPOLI - Carlo II - Tarì 1684; D/ Globo con fascio e cornucopia; R/ Stemma coronato.		AR	BB+	70
145.	NAPOLI - Carlo VI Asburgo (1707-1734) - 1/2 Ducato 1715.	R	AR	BB+/q.SPL	300
146.	NAPOLI - Carlo VI - Tarì 1716.	R	AR	q.BB	75
147.	NAPOLI - Carlo di Borbone - Piastra 1735 "Sebeto"; D/ G.H R/ NEA - Altissima conservazione, migliore di SPL.		AR		1.200
148.	NAPOLI - Carlo di Borbone - Piastra 1749; D/ D.G. R NEA.	R	AR	BB	300
149.	NAPOLI - Carlo di Borbone - 1/2 Piastra 1752.		AR	MB/BB+	100
150.	NAPOLI - Carlo di Borbone (1734-1759) - Tornese 1756 - CNI 139.	NC	Ae	q.BB	50
151.	NAPOLI - Ferdinando IV - 6 Ducati 1766 (busto giovanile).		AU	SPL/FDC	770
152.	NAPOLI - Ferdinando IV - 6 Ducati 1773.	R	AU	q.SPL	700



(Monete di Città Italiane)

catalogo
in euro partenza
in euro

153.	NAPOLI - Ferdinando IV - 6 Ducati 1776 - Conservazione eccezionale - Fondi a specchio - Uno degli esemplari più belli conosciuti - Sigillata Olivari.	R	AU	FDC	1.700
154.	NAPOLI - Ferdinando IV - Piastra 1772 (Fecunditas).	RR	AR	q.BB	350
155.	NAPOLI - Ferdinando IV - Ducato da 100 Gr. 1785 - Moneta difficilmente reperibile in buona conservazione - Gig 78/a.	RR	AU	BB+/q.SPL	700
156.	NAPOLI - Ferdinando IV - Piastra 1791 "Soli reduci".		AR	BB/BB+	200
157.	NAPOLI - Ferdinando IV - Prova del 120 Gr. 1796.	RR	Ae	BB	100





(Monete di Città Italiane)

			catalogo in euro	partenza in euro
158.	NAPOLI - Ferdinando IV - 120 Grana 1798 - Montenegro 215.	AR	BB	80
159.	NAPOLI - Ferdinando IV - Carlino 1794.	AR	BB+	40
160.	NAPOLI - Ferdinando IV - 9 Cavalli 1789 - CNI 169.	Ae	BB+	50
161.	NAPOLI - Repubblica - Napolitana da 12 Carlini.	R	AR	q.BB/BB
162.	NAPOLI - Repubblica - Napolitana da 6 Carlini.	RR	AR	q.BB/BB
163.	NAPOLI - Repubblica Napolitana (1799) - 6 Torsesi A.VII. - C.N.I4.	R	Ae	MB
164.	NAPOLI - Gioacchino Murat - 40 Lire 1813.	R	AU	BB++
165.	NAPOLI - Gioacchino Murat - 5 Lire 1813 - Impreziosito da bellissima patina - Gigante 12.	R	AR	q.SPL/SPL
166.	NAPOLI - Gioacchino Murat - 5 Lire 1813.		AR	BB+/SPL
167.	NAPOLI - Gioacchino Murat - 1 Lira 1812; D/ Testa a d.; R/ Valore - P.61.		AR	
168.	NAPOLI - Gioacchino Murat - 3 Gr. 1810.	R	Ae	MB
169.	NAPOLI - Ferdinando IV (1816-1825) - 10 Torsesi 1819 - C.N.I.71.		Ae	MB/q.BB
170.	NAPOLI - Francesco I (1825-1830) - Piastra 1825.		AR	BB+/SPL
171.	NAPOLI - Ferdinando II (1830-1859) 120 Grana 1836 - P.196/a.		AR	q.BB
172.	NAPOLI - Ferdinando II - 120 Grana 1848 - IV tipo - P.210.		AR	q.SPL
173.	NAPOLI - Ferdinando II - 120 Grana 1852 - P.217.		AR	q.BB
174.	NAPOLI - Ferdinando II - 120 Grana 1856 - P.222.		AR	SPL+



(Monete di Città Italiane)

(Monete di Città Italiane)

			catalogo in euro	partenza in euro	
175.	NAPOLI - Ferdinando II di Borbone - Piastra 1857.		AR	SPL+/FDC	100
176.	NAPOLI - Ferdinando II di Borbone - 1/2 Piastra 1838.		AR	SPL	160
177.	NAPOLI - Ferdinando II di Borbone - Tarì (20 Gr.) 1855.		AR	FDC	120
178.	NAPOLI - Ferdinando II - 5 Grana 1846 - CNI 187.	R	AR	q.SPL	40
179.	NAPOLI - Ferdinando II di Borbone - 2 Tornesi 1857.		Ae	q.FDC	50
180.	NAPOLI - Ferdinando II (1830-1850) - Due Tornesi 1843 e Tornese 1854 - 2 monete - C.N.I. 154, 291.		Ae	BB+/q.SPL	40
181.	NAPOLI - Francesco II (1859-1860) - Piastra da 120 Gr.		AR	SPL	140
182.	NAPOLI - Francesco II - Piastra 1859.		AR	BB	50
183.	NAPOLI - Francesco II - Tarì (20 Gr.) 1859.		AR	SPL/FDC	100
184.	NAPOLI - Francesco II - 10 Tornesi 1859 - C.N.I. 5		Ae	BB+	35
185.	ORIENTE LATINO - Chiarenza - Fiorenzo di Hinaut (1291-1297) - Denaro tornese; D/ Croce patente; R/ Castello tornese - Gamberini 205.		Mist.	BB	30
186.	ORIENTE LATINO - CHIARENZA - Isabel de Villehardouin (1297-1301) Denaro Tornese - D/Croce patente; R/Castello tornese - Schlumberger XII, 19.	R	Mist	BB+/q. SPL	70
187.	PALERMO - Al Aziz (975-999), dell'Egira (365-385) - Robai - MIR 380.		AU		150
188.	PALERMO - Ruggero II - Tarì - Gr. 1,30.	R	AU	BB+	220
189.	PALERMO - Carlo II - Grano 1700 - MIR 497/3.		Ae	FDC	80
190.	PALERMO - Carlo di Borbone (1734-1759) - Oncia 1751- Sigillata Olivari.		AU	FDC	700





(Monete di Città Italiane)

(Monete di Città Italiane)			catalogo in euro	partenza in euro	
191.	PALERMO - Carlo di Borbone (1734-1759) - Mezzo Tari 1751.	R	AR	BB	90
192.	PALERMO - Ferdinando III - 12 Tari 1797.	R	AR	BB	170
193.	PALERMO - Ferdinando III - 6 Tari 1799 - MIR 608/4.	R	AR	BB+	220
194.	PALERMO - Ferdinando III - 10 Gr. 1815.	R	Ae	BB	90
195.	PARMA PIACENZA e GUASTALLA - Ferdinando di Borbone (1765-1802) - Mezza Lira 1785; D/ Scudo coronato; R/ S. Ilario a mezzo busto, benedicente - CNI 57.		Mist	SPL	80
196.	PARMA - Ferdinando di Borbone - 1/7 di Ducato 1787 - Altissima conservazione per il tipo.	RR		q.FDC	900
197.	PARMA - Maria Luigia - 5 Lire 1815.		AR	SPL/FDC	450
198.	PARMA - Maria Luigia - 5 Lire 1832.	RR	AR	q.SPL/SPL+	540
199.	PERUGIA - Madonnina 1797 - Sigle A.C.	RRR	Ae	q.SPL	200
200.	PIACENZA - Comune a nome di Corrado II - Mezzano Piano - MIR 1109.	NC	AR	q.SPL	45
201.	PIACENZA - Odoardo Farnese - Scudo 1629 - MIR 1164.	R	AR	SPL/q.SPL	1.000
202.	RAGUSA - Repubblica Aristocratica - Iperpero vecchio 1707; D/ S. Biagio stante benedicente con la città nella sin. tra S-B e 17-07; R/ Il Redentore in ellisse di 13 stelle - CNI 168.	R	AR	BB+	180
203.	RAGUSA - Repubblica Aristocratica - Libertina 1794.	R	AR	BB+/q.SPL	200
204.	ROMA - Pio IV (1559-1565) - Testone; D/ S.Pietro in cattedra; R/ Stemma mediceo.	R	AR	BB/BB+	150



(Monete di Città Italiane)

205.	ROMA - Paolo V - Testone A. VIII (1613).	RR	AR	q.BB	120
206.	ROMA - Clemente X (1670 - 1676) - Testone 1675 (anno giubilare).	RR	AR		300
207.	ROMA - Innocenzo XI (1676-1689) - Piastra 1680 - D/Stemma, sopra, chiavi e tiara; R/S.Pietro assiso, sotto, 16-armetta-80	R	AR	BB+	350
208.	ROMA - Sede Vacante 1689 - Testone.	RR	AR	BB	200
209.	ROMA - Alessandro VIII A. I (1690) - Testone "frumentaria restituta" - Foro otturato, altrimenti q.SPL.		AR	BB+	65





(Monete di Città Italiane)

(Monete di Città Italiane)			catalogo in euro	partenza in euro	
210.	ROMA - Innocenzo XII (1691-1700) - Piastra A.III 1693 - D/Busto a d. ; R/La carità assisa con 3 fanciulli - tracce di montatura -	R	AR	BB	300
211.	ROMA - Clemente XI (1700-1721) - 1/2 Scudo d'Oro A. XVII.	RRR	AU	q.SPL	1.000
212.	ROMA - Clemente XII (1730-1740) - 1/2 Piastra A. IV.	R	AR	q.SPL/BB+	300
213.	Roma - Clemente XII Grosso A. V Munt 135	R	AR	BB+	50
214.	ROMA - Benedetto XV (papa Lambertini) - Quattrino 1755.		Ae	BB	25
215.	ROMA - Sede Vacante - 1/2 Scudo 1758; D/ Stemma dei Colonna (Camerlengo) con chiavi decussate; R/ Colomba su nubi in volo.		AR	BB+	100
216.	ROMA - Sede Vacante - Mezzo Scudo 1774.	R	AR	BB+/BB	180
217.	ROMA - Pio VI - Doppia 1787.		AU	BB+	440
218.	ROMA - Pio VI - 2 1/2 Baiocchi 1795 (senza anno di pontificato); D/ Busto nimbato di S. Pietro di fronte; R/ */BAIOCCHI/DVE E MEZZO/ROMANI/1795 - CNI 279.	R	Ae	MB	30
219.	ROMA - Pio VI - Sampietrino 1796 - CNI 306/316.		Ae	BB	130
220.	ROMA - I Repubblica Romana (1798-1799) - 2 Baiocchi s.d. - P.28.		Ae	BB	30
221.	ROMA - Gregorio XVI - Scudo 1845.	R	AR	BB+	120
222.	ROMA - Sede Vacante 1846 - Scudo - Piccola mancanza di conio al bordo posteriore, altrimenti q.FDC.		AR	SPL+	200





(Monete di Città Italiane)

catalogo
in euro

partenza
in euro

223. ROMA - II Rep Romana 1849 - Da 40 Baj - Sigillata Alex Numismatica - Al D/
Fondi quasi lucenti.
224. ROMA - II Repubblica Romana - 8 Baj 1848.
225. ROMA - II Repubblica Romana - 3 Baiocchi 1849; D/ Aquila su fascio entro
ghirlanda; R/ 3/BAIOCCHI in cerchio perlinato - P.343.
226. ROMA - Pio IX - Scudo 1853 A. VII.
227. ROMA - Pio IX - Scudo 1853 A. VIII.
228. ROMA - Pio IX - Scudo 1854 Anno IX.
229. ROMA - Pio IX - 50 Bajocchi (1/2 Scudo) 1853 A. VIII.

Mist.	q.FDC	540
Mist.	FDC	140
Ae	SPL	40
AR	SPL	250
AR	q.SPL	100
AR	BB+	60
AR	q.SPL/SPL	200





237



239



244



245

(Monete di Città Italiane)

catalogo
in euro

partenza
in euro

230.	ROMA - Pio IX - 20 Baiocchi 1865 A.XX - P.427 a.		AR	BB	10
231.	ROMA Pio IX 20 Baiocchi 1858 A XII e 1865 A. XX - P. 283,247.		AR	BB+/SPL	50
232.	ROMA - Pio IX - 2 Baj 1853 A. VII.		AR	SPL/q.SPL	40
233.	ROMA - Pio IX - 5 Lire 1870 A. XXI.		AR	BB+/SPL	80
234.	ROMA - Pio IX - 5 Lire 1870 A. XXIV.	R	AR	BB+/SPL	100
235.	ROMA - Pio IX - 4 Soldi 1867 A. XXII - Residui rame rosso.		Ae	SPL	40
236.	ROMA - Pio IX - Centesimo 1866 - A. XXI - P. 608.		Ae	FDC	80
237.	ROMA - Pio XI - 100 Lire 1931.		AU	FDC	430
238.	ROMA - Pio XII - Serie completa 8 valori 1944.	RRR		FDC	800
239.	SAN SEVERINO - 2,5 Baj 1797 (Sanpietrino) - Conservazione insolita.		Ae	SPL	130
240.	SAVONA - Comune (1350-1396) - Obolo; D/ Aquila; R/ Croce patente - CNI 8/28.		Ae	MB	50
241.	TASSAROLO - Livia Centurioni Oltremarini - Luigino 1666 - Camm. 366.	R	Mist.	q.SPL	90
242.	TASSAROLO - Luigino 1666 - Camm. 368.		Mist.	SPL	50
243.	TORINO - Repubblicia Piemontese - 1/2 Scudo A. VII (1799) - Alta conservazione per il tipo.	RR	AR	q.SPL/SPL+	1.400
244.	TORINO - Repubblica Piemontese - 1/4 di Scudo A.VII.	RR	AR	q.BB/BB+	1.100
245.	TORINO - Repubblica Piemontese - 5 Fr A. X - Impreziosita da bellissima patina.	R	AR	SPL/FDC	650
246.	TORINO - Repubblica Piemontese - 5 Fr. A. X.	R	AR	BB+/q.SPL	190



243



246



(Monete di Città Italiane)

			catalogo in euro	partenza in euro
247.	TORINO - Repubblica Piemontese - 5 Fr. A. X.	AR	q.BB/BB	100
248.	TORINO - Repubblica Subalpina (1800-1802) - 5 Franchi A.10 - conio del Lavy; D/ 5/FRANCS/ L'AN 10/ entro corona; R/ Allegoria del Piemonte e della Francia - P.6.	NC	AR	MB
249.	TORINO - Repubblica Subalpina - 7,6 Soldi; moneta emessa utilizzando il conio di Carlo Emanuele IV inciso dal Lavy (vedi Simonetti vol.I parte II p.243) CNI 13, simile - Conservazione ottima per questo tipo di moneta.	R	Mist	BB+
250.	TORINO - Repubblica Subalpina - 5 Francs A.10 (1801) - 2 monete; D/ Due figure allegoriche; R/ 5*/FRANCS/L'AN 10*/cuore entro corona - P.6.		AR	q.BB
251.	TORRIGLIA - Violante Doria Lomellini - Luigino 1665 - Camm. 381.	RR	AR	BB+
252.	VENEZIA - Andrea Contarini - (1368-1382) - Soldino -Sigla F.		AR	BB+
253.	VENEZIA - Giovanni Mocenigo (1478-1485) - Marcello.	R	AR	BB+/q.SPL
254.	VENEZIA - Aloisio Mocenigo - Da 40 Soldi - Sigle massari ZX - Mont 659.		AR	BB+
255.	VENEZIA - Aloisio IV Mocenigo - Tallero per il Levante 1769.	R	AR	q.SPL
256.	VENEZIA - Paolo Renier - Tallero per il Levante 1786 - Sigillato Luciani.	R	AR	SPL
257.	VENEZIA - 2 Lire 1801 - Contorno cordanato - Gig 3/a.	RR	AR	BB/BB+
258.	VENEZIA - Lira e mezza 1802 (zecca A.) (SPL+) - Impreziosita da bellissima patina di antica collezione.		AR	



256



259



260



261



262

(Monete di Città Italiane)

catalogo
in europartenza
in euro

259. VENEZIA - Napoleone - 2 Lire 1813 - Bella patina.
 260. VENEZIA - Gov. provvisorio 1848 - 5 Lire Leone a terra.
 261. VENEZIA - Governo provvisorio 1848 - 5 Lire leone a terra - Segnetti al bordo.
 262. VENEZIA - Governo Provv XI agosto 1848 - 5 Lire - Piccola debolezza lat di conio, altrimenti SPL.

AR q.SPL/SPL+
 AR SPL
 AR BB+
 AR q.SPL

240
300
140
250



262



MONETE CLASSICHE

263. REPUBBLICA ROMANA - LUCILIA - L. Rufus - Denario.
264. REPUBBLICA ROMANA - Scribonia - Denario - Seaby 8.
265. IMPERO ROMANO - Nerone (54-68) - Asse; D/ Busto imperatore; R/ SPQR.
266. IMPERO ROMANO - Domiziano (91-96) - Denario - Cat Tredici 163.
267. NERVA (96-98) - Denario; R/ Busto laureato a d.; R/ La Fortuna assisa a s. - C.
268. IMPERO ROMANO - Traiano (98-117) - Dupondio; D/ Busto; R/ Pax seduta con ramo e scettro - Cat Tredici 454 .
269. FAUSTINA madre - Moglie di A. Pio - Denario; D/ Busto a d.; R/ Faustina stante a d. con scettro - C. 128.
270. IMPERO ROMANO - Settimio Severo (193-211) - Denario.
271. IMPERO ROMANO - Geta - Denario 211; D/ Busto; R/ La Felicità stante con ramo e cornucopia dell'abbondanza.
272. IMPERO ROMANO - Alessandro Severo - Denario.
273. IMPERO ROMANO - Alessandro Severo (222-235) - Denario - Cat Tredici 159.
274. IMPERO ROMANO - Gordiano III - Antoniniano - Cat Tredici 202.
275. IMPERO ROMANO - Filippo I (detto l'Arabo) - Antoniniano - Cat Tredici 7.
276. IMPERO ROMANO - Filippo II da Augusto - Sesterzio "Pax aeterna".
277. OTACILIA - Moglie di Filippo I (244-249) - Antoniniano; D/ Busto a d.; R/ - C.
278. GALLIENO (253-268) - Antoniniano - Tracce di argentatura di zecca; D/ Busto rad. a d.; R/ Giove stante a d. con scettro e fulmine - C. 396.
279. VICTORINO (268-271) - Antoniniano; D/ Busto radiato a d.; R/ - C.
280. IMPERO ROMANO - Massimino I il Trace (235-238) - Denario - Cat Tredici 74.
281. IMPERO ROMANO - Aureliano (270-275) - Antoniniano.
282. IMPERO ROMANO - Postumo (259-278) - Antoniniano; D/ Busto coronato; R/ Moneta stante con bilancia.
283. IMPERO ROMANO - Diocleziano (284-305) - Centennionale - Zecca Ticinum.
284. MASSENZIO - Follis (306-312) - Zecca Ostia.
285. COSTANTINO II (337-340) - Centennionale - Zecca Antiochia.
286. COSTANZO II - Siliqua - Zecca Siscia.
287. COSTANZO II (337-361) - Siliqua - Zecca Sirmium
288. GIULIANO II - Centennionale SPL. Richiesta 40
289. VALENTINIANO II (375-392) - Follis - Zecca Eraclea II officina.

			catalogo in euro	partenza in euro
R	AR	SPL+		150
R	AR	SPL/FDC		220
RR	Ae			280
R	AR	SPL		120
	AR	MB		30
R	Ae	BB+/q.SPL		60
	AR	BB+/q.SPL		60
	AR	BB+		40
R	AR	SPL		80
	AR	q.SPL		60
	AR	BB		40
	Mist.	BB+		45
	Mist	q.FDC/FDC		100
R	Ae	BB		80
	AR	BB+		40
	Mist	BB+/q.SPL		25
	Mist	BB+/MB		20
R	AR	q.SPL/BB+		60
	Mist.	BB+		30
R	Mist.	q.SPL		50
	Ae	BB+		40
R	Ae	BB		30
	Ae	BB+		40
R	AR	q.SPL		180
R	AR	BB+		70
	Ae	SPL		40
R	Ae	BB+		50



(Monete Classiche)

(Monete Classiche)

				catalogo in euro	partenza in euro
290.	TEODOSIO I il grande. (379-395) - Solido - Zecca Costantinopoli.	R	AU	BB+	500
291.	HONORIO (393-423) - Solido - Zecca Milano.		AU	q.SPL	650
292.	COSTANTINOPOLI Giustiniano (527-565). Follis A.XII - D/Busto elmato e corazza di fronte; R/ Grande M, sotto A. - Ratto 491.		Ae	BB+	100
293.	COSTANTINOPOLI Giustiniano/Giustino e Sofia - lotto di 2 Follis.		Ae	MB/BB	70
294.	ROMA - Raccolta di Antoniani busti assortiti - Da Antonino Pio a Vababato - Lotto di 20 monete - Da visionare.		Vari	B/BB	290
295.	BASSO IMPERO - Lotto di 7 Follis ridotti + 1 Antoniniano - Si notano: un Follis di Fausta ed un Antoniniano di Tetrico - Da esaminare.		Ae/mist	MB/q.SPL	100
296.	BASSO IMPERO lotto di 3 Follis ridotti ed un Antoniniano: Licinio I; Massimiano; Crispo (BB/SPL) e Carino (ant.) - da esaminare.		Mist	BB/SPL	80
297.	TOLEMAICHE - Lotto di 5 monetine da classificare.		Ae	B/MB	30

MONETE DI CASA SAVOIA

298.	AMEDEO VIII Conte - Reggenza di Bona di Borbone - Obolo di Bianchetto, zecca Nyon.		Mist.	BB	50
299.	EMANUELE FILIBERTO - Bianco 1576 TO.		AR	MB/BB	50
300.	EMANUELE FILIBERTO - Quarto di Grosso Il tipo zecca Aosta - MIR 540/b.		Mist.	SPL/FDC	100
301.	CARLO EMANUELE II - Sotto reggenza della madre. (1638-1648) - Mezza Lira 1641.	R	AR	BB	110
302.	VITTORIO AMEDEO II (1680-1730) Duca - 2 e 1/2 Soldi 1691.	NC	Mist.	q.BB	30
303.	VITTORIO AMEDEO II - Cagliari 1724 - MIR 913.	R	Ae	BB	65





(Monete di Casa Savoia)

(Monete di Casa Savoia)				catalogo in euro	partenza in euro
304.	CARLO EMANUELE III - 1/2 Scudo da 3 Lire 1764.	R	AR	q.SPL/SPL	650
305.	CARLO EMANUELE III - 1/4 di Scudo 1758.	R	AR	BB/BB+	140
306.	CARLO EMANUELE III - 5 Soldi 1742 - Conservazione elevata per il tipo - MIR 936/a.	R	Mist.	q.SPL/SPL+	150
307.	CARLO EMANUELE III - Doppietta Sarda 1772.	RR	AU	SPL	1.400
308.	CARLO EMANUELE III - 3 Cagliaresi 1732.	R	Ae	BB+	100
309.	VITTORIO AMEDEO III - Doppia 1789.	R	AU	q.BB/BB+	700
310.	VITTORIO AMEDEO III - 1/2 Scudo da 3 Lire 1793 - Mont 353.	RR	AR	BB+/q.SPL	350
311.	VITTORIO AMEDEO III - Reale 1793.	RR	AR	q.BB/MB	70
312.	CARLO EMANUELE IV - 1/2 Scudo 1798.	R	AR	MB	380



E' possibile seguire la battitura dell'asta in diretta dal computer o dal tablet di casa e rilanciare con un solo click. Per poter utilizzare questa nuova funzionalità dovete registrarvi sul nostro sito

www.ghiglione.it

dove potete trovare istruzioni dettagliate sul funzionamento



(Monete di Casa Savoia)

313.	VITTORIO EMANUELE I - 5 Lire 1816.	RR	AR	SPL	1.200
314.	VITTORIO EMANUELE I - 5 Lire 1818.	R	AR	BB	300
315.	VITTORIO EMANUELE I - 5 Lire 1819 - Piccolo segnetto al ciglio ore 8.		AR	SPL/q.SPL	500
316.	VITTORIO EMANUELE I - 5 Lire 1819 - Sigillata Erpini.		AR	q.BB	240
317.	VITTORIO EMANUELE I - 5 Lire 1820.		AR	BB	370
318.	VITTORIO EMANUELE I - 3 Cagliaresi - Sigillata Montenegro come "Grande rarità di difficile apparizione sul mercato".	RRRR	Ae	BB	1.000





321



322



324



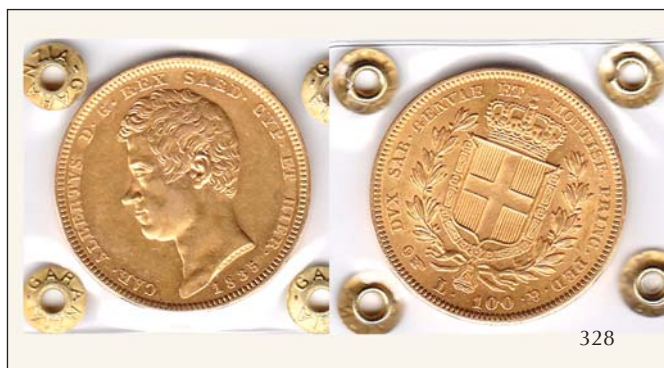
329



330



327



328

(Monete di Casa Savoia)

			catalogo in euro	partenza in euro
319.	CARLO FELICE - 80 Lire 1826 TO.		AU	q.FDC/FDC
320.	CARLO FELICE - 80 Lire 1828 GE - Sigillata Grimoldi (retro praticamente FDC).		AU	SPL
321.	CARLO FELICE - 80 Lire 1830 GE - P.35.		AU	
322.	CARLO FELICE - 5 Lire 1827 GE.		AR	q.SPL/SPL
323.	CARLO FELICE - 5 Lire 1827 GE.		AR	BB/BB+
324.	CARLO FELICE - Lira 1827.	R	AR	q.SPL
325.	CARLO FELICE - 50 Cent 1826 TO.	R	AR	BB+/q.SPL
326.	CARLO FELICE - 50 Cent 1828 TO.		AR	BB+
327.	CARLO ALBERTO - 100 Lire 1834 TO.		AU	SPL/q.SPL
328.	CARLO ALBERTO - 100 Lire 1835 TO - Sigillato Olivari.		AU	FDC
329.	CARLO ALBERTO - 50 Lire 1836 (386 pezzi conati).	RR	AU	BB/q.SPL
330.	CARLO ALBERTO - 20 Lire 1847 TO.		AU	BB+/SPL



E' possibile seguire la battitura dell'asta in diretta
dal computer di casa e rilanciare con un solo click.
Per poter utilizzare questa funzionalità dovete registrarvi sul nostro sito

www.ghiglione.it



332



333



335



337

(Monete di Casa Savoia)

(Monete di Casa Savoia)

				catalogo in euro	partenza in euro
331.	CARLO ALBERTO - 20 Lire 1849 GE.	R	AU	BB/q.SPL	260
332.	CARLO ALBERTO - 10 Lire 1833 GE - solo 1550 pezzi conati.	RR	AU	q.BB	900
333.	CARLO ALBERTO - 5 Lire 1836 TO.	RR	AR	BB/BB+	360
334.	CARLO ALBERTO - 5 Lire 1836 GE - P.239.		AR	MB/BB	50
335.	CARLO ALBERTO - 5 Lire 1844 TO - Segnetto al bordo.		AR	SPL+/FDC	650
336.	CARLO ALBERTO - 5 Lire 1847 GE.		AR	MB/BB	40
337.	CARLO ALBERTO - 25 Cent 1833 TO - Piccola mancanza di conio, altrimenti q.SPL/SPL.		AR		120
338.	VITTORIO EMANUELE II - 20 Lire 1859 TO.		AU	SPL/FDC	280
339.	VITTORIO EMANUELE II - 5 Lire 1850 GE.		AR	BB/BB+	200
340.	VITTORIO EMANUELE II - 5 Lire 1851 GE.	R	AR	q.BB/BB+	160
341.	VITTORIO EMANUELE II - 5 Lire 1852 GE.	R	AR	BB/BB+	190
342.	VITTORIO EMANUELE II Re Eletto (1859-1861) - Lira 1859 BO - P.438.	RR	AR	MB+	90
343.	VITTORIO EMANUELE II - 50 Centesimi 1860 FI.		AR	BB+	30
344.	LOTTO - Vittorio Emanuele II - Lira e 50 Cent 1860 MI.		AR	MB	40
345.	VITTORIO EMANUELE II - 10 Lire 1863 (NGC MS 63).		AU	FDC	280
346.	VITTORIO EMANUELE II - 10 Lire 1863.		AU	BB+/q.SPL	140
347.	VITTORIO EMANUELE II - 5 Lire 1864 NA.	R	AR	BB/BB+	90



338



339



(Monete di Casa Savoia)

				catalogo in euro	partenza in euro
348.	VITTORIO EMANUELE II - 5 Lire 1865 TO.	R	AR	BB/BB+	100
349.	VITTORIO EMANUELE II - 5 Lire 1871 MI - Delicata patina.		AR	q.FDC/FDC	140
350.	VITTORIO EMANUELE II - 5 Lire 1872 MI.		AR	FDC	200
351.	VITTORIO EMANUELE II - 5 Lire 1874 MI.		AR	BB/q.SPL	30
352.	VITTORIO EMANUELE II (1861-1878) - 5 Lire 1876 R (segni nel campo al R/) - Gig. 51.		AR	q.SPL	70
353.	VITTORIO EMANUELE II - 50 Cent 1863 MI.		AR	FDC	100
354.	VITTORIO EMANUELE II - 20 Cent 1863 MI.		AR	q.FDC	100
355.	VITTORIO EMANUELE II - Centesimo 1861 e 1867 MI - Rame rosso - 2 monete - P. 562 e 565.		Ae	FDC	60
356.	VITTORIO EMANUELE II - Centesimo 1861 MI - 2 monete - P.562.		Ae		40
357.	VITTORIO EMANUELE II - 1 Cent 1867 TO.	RR	Ae	q.SPL	50
358.	VITTORIE EMANUELE II - Lira 1867 TO (Stemma) e 50 c. 1867 TO (Valore) - P. 519, 533.	RRR	AR	MB	150
359.	VITTORIE EMANUELE II (1861-1878) - Lira 1863 TO (stemma) e Lira 1867 MI (stemma) - P- 515, 518).		AR	q.SPL	100
360.	UMBERTO I - 100 Lire 1883.	RR	AU	q.FDC/FDC	5.000





(Monete di Casa Savoia)

(Monete di Casa Savoia)			catalogo in euro	partenza in euro	
361.	UMBERTO I - 20 Lire 1882.		AU	FDC	240
362.	VITTORIO EMANUELE II - 5 Lire 1876 RO - P.501.		AR	q.SPL	70
363.	UMBERTO I - 5 Lire 1879.		AR	BB	40
364.	UMBERTO I - 2 Lire 1885 - P.595.	RR	AR	MB	50
365.	UMBERTO I (1878-1900) - 2 Lire 1887 - P. 598.		AR	q.SPL	60
366.	UMBERTO I - Lira 1899 -P.606.		AR	BB+	40
367.	UMBERTO I - Lira 1900 - P.607.		AR	BB+	30
368.	UMBERTO I - 20 Centesimi 1894 - Berlino - P. 611.		Ni	SPL+	50
369.	UMBERTO I - 10 Centesimi 1893 - Roma - P. 613.	R	Ae	SPL+	50
370.	UMBERTO I - 10 Centesimi 1893 e 1894 - Birmingham - Rame rosso - 2 monete - P. 614 e 616.		Ae	FDC/SPL	100
371.	UMBERTO I - 5 Centesimi 1895 - P.617.	R	Ae	BB+	40
372.	UMBERTO I - 5 Cent 1896.		Ae	q.FDC	90
373.	UMBERTO I - 5 Centesimi 1896 - P.618.	RR	Ae	q.SPL	50
374.	UMBERTO I - 2 Centesimi 1898 - Rame rosso - P. 623.		Ae	FDC	25
375.	UMBERTO I - Centesimo 1895 e 1900 - Rame rosso - 2 monete - P. 625 e 629.		Ae	FDC	25
376.	UMBERTO I (1878-1900) centesimo 1896.		Ae	SPL/q.FDC	25
377.	UMBERTO I - Tallero 1891.		AR	BB/BB+	350
378.	UMBERTO I - Tallero 1896.		AR	BB/BB+	450
379.	UMBERTO I - 2 Lire Eritrea 1890.		AR	q.SPL	140
380.	UMBERTO I - 2 Lire Eritrea 1896.		AR	SPL	200
381.	UMBERTO I - 2 Lire Eritrea 1896.		AR	q.SPL	90
382.	UMBERTO I - Lira Eritrea 1890 - Sigillata Olivari.		AR	FDC	350
383.	UMBERTO I - Lira Eritrea 1891 - Impercettibile segnetto al bordo.		AR	q.FDC/FDC	200
384.	UMBERTO I - 50 Cent 1890 Eritrea.	R	AR	q.FDC	250
385.	UMBERTO I Colonia Eritrea (1890-1900) - 2 lire, lira,50 centesimi 1890 (3 monete) - Pagani 632,634,637.	R/RR/NC	AR	BB/q.SPL	200



(Monete di Casa Savoia)

catalogo
in euro

partenza
in euro

386.	VITTORIO EMANUELE III - 100 Lire "Aratrice" 1912 - Sigillata Olivari.	AU	SPL	6.000
387.	VITTORIO EMANUELE III - 100 Lire 1923 fascione - Sigillata Olivari.	AU	q.FDC	2.400
388.	VITTORIO EMANUELE III - 100 Lire "Vetta d'Italia" - Sigillata Olivari.	AU	SPL	5.500
389.	VITTORIO EMANUELE III - 100 Lire 1931 IX.	AU	FDC	600
390.	VITTORIO EMANUELE III - 50 Lire Aratrice 1912 - Sigillata Olivari, come eccezionale.	AU	FDC	1.900

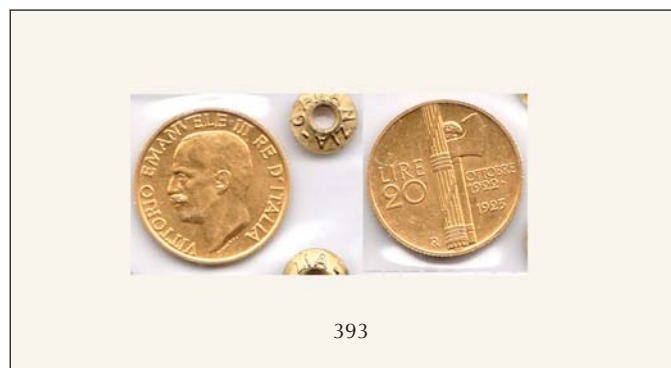




390



392



393



397



398



399

(Monete di Casa Savoia)

				catalogo in euro	partenza in euro
391.	VITTORIO EMANUELE III - 50 Lire Littore 1933 XI.	RR	AU	FDC	800
392.	VITTORIO EMANUELE III - 20 Lire 1912 "Aratrice" - Sigillata Olivari.		AU	FDC	1.450
393.	VITTORIO EMANUELE III - 20 Lire 1923 "Fascetto" - Sigillata Olivari.		AU	FDC	1.250
394.	VITTORIO EMANUELE III (1900-1943) - 20 Lire 1927 - A. VI - P. 672.		AR	SPL+	250
395.	VITTORIO EMANUELE III - 20 Lire 1927 A VI - P.672.	NC	AR	BB+	170
396.	VITTORIO EMANUELE III - 20 Lire 1928 A.VI - P.673.	R	AR	BB	150
397.	VITTORIO EMANUELE III - 20 Lire 1928 (capellone).		AR	BB+/q.SPL	150
398.	VITTORIO EMANUELE III (1900-1943) - 20 Lire 1928 - A.VI - P. 680.		AR	BB+	150
399.	VITTORIO EMANUELE III - 20 Lire 1936 Quadriga Impero.		AR	SPL	1.350
400.	VITTORIO EMANUELE III (1900-1943) - 10 Lire 1927 - 2 monete - Gig. 56.		AR	BB+/q.SPL	100
401.	VITTORIO EMANUELE III - 10 Lire 1927 - Biga - P.692		AR	SPL	40
402.	VITTORIO EMANUELE III - 10 Lire 1930 - Biga - P.695.	R	AR	q.SPL	120
403.	VITTORIO EMANUELE III - 10 Lire 1936 A.XIV - Impero - P.700.		AR	BB+	40
404.	VITTORIO EMANUELE III - 5 Lire 1926 - Aquilotto - P.709.	R	AR	SPL+	30
405.	VITTORIO EMANUELE III (1900-1943) - 5 Lire 1927 - In aggiunta: Lira 1917 - 2 monete - Gig. 74.		AR	SPL+	40
406.	VITTORIO EMANUELE III - 5 Lire 1937 A.XV - Famiglia - P.720.	R	AR	q.SPL	40



402



407



408



409



414



419

(Monete di Casa Savoia)

				catalogo in euro	partenza in euro
407.	VITTORIO EMANUELE III - 2 Lire 1902.	R	AR	BB+/SPL	180
408.	VITTORIO EMANUELE III - 2 Lire 1904.	RR	AR	BB/q.SPL	600
409.	VITTORIO EMANUELE III (1900-1943) - 2 Lire 1905 - Gig. 93.		AR	SPL+	190
410.	VITTORIO EMANUELE III - 2 Lire 1905 - Aquila sabauda - P.729		AR	BB+	80
411.	VITTORIO EMANUELE III - 2 Lire 1906 - Aquila sabauda - P.730.		AR	BB+/q.SPL	100
412.	VITTORIO EMANUELE III (1900-1943) - 2 Lire 1908 - In aggiunta 10 Centesimi 1911 (BB+) - Totale 2 monete - P. 732.		AR	BB+	50
413.	VITTORIO EMANUELE III - 2 lire 1908 - Quadriga - P.732.		AR		50
414.	VITTORIO EMANUELE III - 2 lire 1911 - Quadriga - P.734.	RR	AR	MB/q.BB	240
415.	VITTORIO EMANUELE III (1900-1943) - 2 Lire 1911 "Cinquantenario" - Gig. 100.		AR	SPL	70
416.	VITTORIO EMANUELE III (1900-1943) - 2 Lire 1914, 1915, 1916, 1917 (4 monete) - In aggiunta: 20 Centesimi "esagono" bordo liscio 1919 - P. 737 / 740.		AR	SPL	90
417.	VITTORIO EMANUELE III - Fiera di Milano - Gettone da 2 Lire 1928.	NC	Ae	BB+	25
418.	VITTORIO EMANUELE III - Fiera di Milano - Gettone da 2 Lire 1928 - 2 pezzi - opus Johnson.		Ae	BB+	50
419.	VITTORIO EMANUELE III - 2 Lire 1943.	R	Ni	q.FDC	130
420.	VITTORIO EMANUELE III - Lira 1905 - 'aquila sabauda' - P.765.	RR	AR	q.BB	240



420



429



440



442



443



444



449

(Monete di Casa Savoia)

catalogo
in euro

partenza
in euro

421.	VITTORIO EMANUELE III (1900-1943) - Lira 1906 - In aggiunta 20 Centesimi 1863 MI/VAL. - (2 monete).		AR	SPL	60
422.	VITTORIO EMANUELE III - Lira 1909 - P.769.	R	AR	BB+	50
423.	VITTORIO EMANUELE III - Lira 1915 - Quadriga - P.773.		AR	SPL	30
424.	VITTORIO EMANUELE III - Lira 1913 (SPL) e Lira 1917 (FDC).		AR	SPL/FDC	30
425.	VITTORIO EMANUELE III - Buono da 1 Lira 1923 - P.777.	NC	Ni	q.SPL	30
426.	VITTORIO EMANUELE III - Lira 1936 A.XIV e 1943 A.XXI - lotto 2 monete	R	Ni	BB+/q.SPL	80
427.	VITTORIO EMANUELE III - 50 Centesimi 1920 - Liscio - Gig.235		Ni	FDC	60
428.	VITTORIO EMANUELE III - 50 Cent leoni 1920 - Bordo liscio.		Ni	FDC	50
429.	VITTORIO EMANUELE III - 50 Centesimi 1924 - Leoni - Rigato- P.805.	RR	Ni	BB+	280
430.	VITTORIO EMANUELE III - 50 Centesimi 1936 A.XIV- P.818		Ni		40
431.	VITTORIO EMANUELE III - 25 Centesimi 1902 e 1903 - P.827,828.	R	Ni	q.SPL/SPL	80
432.	VITTORIO EMANUELE III - 20 Centesimi 1918 - Esagono - Liscio - P.850.		Ni		30
433.	VITTORIO EMANUELE III - 10 Centesimi 1911 - Cinquantenario - P.863.		Ae	BB+	20
434.	VITTORIO EMANUELE III - 10 Centesimi 1911 - Cinquantenario - 2 monete- P.863.		Ae	BB	20
435.	VITTORIO EMANUELE III - 10 Centesimi 1926 - Ape - Rosso rame - P.781	NC	Ae	SPL	15
436.	VITTORIO EMANUELE III - 5 Centesimi 1915 - Donna su prora - P.896.		Ae		60
437.	VITTORIO EMANUELE III - 5 Centesimi 1915.		Ae	SPL	40
438.	VITTORIO EMANUELE III - 5 Centesimi 1918 - P.897.		Ae	q.FDC	60
439.	VITTORIO EMANUELE III - 2 Centesimi 1909 - Ramatura di Zecca - Colpetto nel campo al D/ - P.932.		Ae		20
440.	VITTORIO EMANUELE III - Saggio del Dritto del 2 Cent. - Valore rovescio in incuso - Senza data - Sigillata Provisier come "probabilmente unica".	RRR	Ae	FDC	300

(Monete di Casa Savoia)

			catalogo in euro	partenza in euro
441.	VITTORIO EMANUELE III - Centesimo 1904 e 1916 - P.942, 953.		Ae	20
442.	VITTORIO EMANUELE III - Rupia 1910.		AR	SPL+ 240
443.	VITTORIO EMANUELE III - Rupia 1912.		AR	q.FDC 250
444.	VITTORIO EMANUELE III - 1/2 Rupia 1910 - sigillata Olivari.	R	AR	FDC 300
445.	VITTORIO EMANUELE III - 1/4 di Rupia 1910.		AR	BB+ 60
446.	VITTORIO EMANUELE III - Besa 1909.		Ae	BB/BB+ 40
447.	Tallero Eritreo 1918.		AR	SPL/q.FDC 300
448.	VITTORIO EMANUELE III - Colonia Eritrea - Tallero 1918 - Pagani 956.	R	AR	q.BB 140
449.	ITALIA - Maria Teresa (1740-1780) - Tallero per il Levante 1780 - Riconio italiano - Ø 40 mm. - (Firenze, Venezia o Roma) - Da esaminare.	RR	AR	SPL+ 200
450.	VITTORIO EMANUELE III - occupazione d'Albania (1939-1943) - serie completa di 8 valori - Pagani 991,992,993,996,1001,1003,1005,1007.		AR/Ae/ni	BB/SPL 120

REPUBBLICA ITALIANA

451.	REPUBBLICA - 10 Lire 1946 - Sigillata NGC come MS 62.		AI	q.FDC 280
452.	REPUBBLICA ITALIANA - 10 Lire 1948.	NC	AI	SPL/FDC 85
453.	REPUBBLICA - 5 Lire 1946 - Sigillata Olivari.		AI	q.FDC /SPL+ 500
454.	REPUBBLICA ITALIANA 2 lire 1946 - sigillata NGC-M562.		AI	SPL 120
455.	REPUBBLICA - 2 Lire 1948.	R	AI	SPL/q.FDC 30
456.	REPUBBLICA - 2 Lire 1950 stato zecca.		AI	15
457.	REPUBBLICA - 2 Lire 1958.	RR	AI	q.FDC 180
458.	REPUBBLICA - Lira 1949.		AI	FDC 15
459.	REPUBBLICA - Divisionale 1948 - Il 10 Lire è SPL, il resto FDC.		AI	50
460.	REPUBBLICA - Divisionale 1949.		AI	SPL/q.FDC 40
461.	SOMALIA Amministrazione fiduciaria italiana - Serie completa 1950.			q.SPL/FDC 35
462.	SOMALIA AFIS - Centesimo 1950 - Rame rosso - P. 2505.		Ae	SPL+/q.FDC 10
463.	REPUBBLICA ITALIANA 100 lire 1964.		Ac	q.FDC 20
464.	REPUBBLICA ITALIANA 50 lire 1961.		Ac	q.SPL 30
465.	REPUBBLICA ITALIANA 50 LIRE 1963.		Ac	SPL 10
466.	REPUBBLICA ITALIANA serie 4 valori 1949.		AI	SPL 50
467.	REPUBBLICA ITALIANA - Serie annuale in confezione zecca 1996.			FDC 10
468.	REPUBBLICA ITALIANA - Lotto di 4 monete da 2 Lire: 1954, 1955, 1956, 1959 - Mont.03, 04, 05, 08.	NC	AI	FDC 20
469.	REPUBBLICA ITALIANA - Lotto di 5 monete da 1 Lira: 1953, 1954, 1956, 1958, 1959 - Mont.04, 05, 08, 10, 11 - Da visionare.			35

VATICANO

470.	VATICANO - Pio XII - Serie da 1, 2, 5, 10 Lire 1952 A. XIV.		Ac	FDC 30
471.	VATICANO - Pio XII - Serie di 4 monete di alluminio 1952: 1, 2, 5, 10 Lire - Mont.668.		AI	FDC 20
472.	VATICANO - 2 Euro commemorativi 2010 in conf. zecca - Anno sacerdotale - 2 monete.			FDC 54
473.	VATICANO - Serie annuale 1994 in confezione zecca - 7 valori - 2 serie.			FDC 45
474.	VATICANO - Serie annuale 1996 in confezione zecca - 7 valori - 2 serie.			FDC 60
475.	VATICANO - Serie annuale (Euro) in confezione zecca A.2007 - 8 valori - 2 serie.			FDC 100
476.	VATICANO - Serie annuale 1997 in confezione zecca - 8 valori.			FDC 50
477.	VATICANO - Serie annuale (Euro) in confezione zecca A.2007 - 8 valori + medaglia argento.			FDC 110
478.	VATICANO - Serie annuale A.2008 in confezione zecca - 8 valori.			FDC 54
479.	VATICANO - Serie annuale A.2010 in confezione zecca - 8 valori - 2 serie.			FDC 54
480.	VATICANO - Serie annuale A.2011 in confezione zecca - 8 valori - 2 serie.			FDC 54
481.	VATICANO - Serie annuale A. 2012 in confezione zecca - 8 valori - 2 serie.			FDC 54
482.	VATICANO - 8 serie annuali (Lira) - Confezione zecca dal 1992 al 2001.			FDC 200
483.	VATICANO - 5 Serie annuali (Euro) - Confezione zecca dal 2005 al 2009.			FDC 100
484.	VATICANO - 500 Lire commemorative 1992 e 1999 in cofanetto conf. zecca.		AR	FDC/FDS 40

(Vaticano)			catalogo in euro	partenza in euro
485.	VATICANO - Giovanni Paolo II - Dittico 1995 - Annunciazione - Natività - Tirat. 30000.	AR	FDC	45
486.	VATICANO - Giovanni Paolo II - Dittico 1996 - Battesimo - Gesù maestro - Tirat. 30000.	AR	FDC	45
487.	VATICANO - Giovanni Paolo II - Dittico 1997 - Tempesta - Guarigione - Tirat. 30000.	AR	FDC	45
488.	VATICANO - Giovanni Paolo II - Dittico 1998 - Ultima Cena - Crocifissione.	AR	FDC	45
489.	VATICANO - 2 Euro commemorativi 2013 in confezione zecca - XXVIII G.M.G. - 2 monete.		FDC	45
490.	VATICANO - 2 Euro commemorativi 2011 in confezione zecca - XXVI G.M.G. - 2 monete.		FDC	45
491.	VATICANO - 2 Euro commemorativi 2012 in confezione zecca - Incontro mondiale delle famiglie - 2 monete.		FDC	45
492.	VATICANO - 2 Euro commemorativi - Sede Vacante 2013 in confezione zecca - 2 monete.		FDC	54
493.	VATICANO - 2 Euro commemorativi 2014 in confezione zecca - XXV del crollo Muro di Berlino - 2 monete.		FDC	54
494.	VATICANO - 2 Euro commemorativi 2015 in confezione zecca - VIII incontro mondiale delle famiglie - 2 monete.		FDC	45

SAN MARINO

495.	SAN MARINO - 5 Centesimi 1936 - Rame rosso - P.381.	Ae	FDC	10
------	---	----	-----	----

MONETE ESTERE

496.	ALBANIA Amet Zogu - 100 Franga 1927 - prova, peso 32,5 g. zecca di Roma - inc. Romagnoli.		AU	SPL+	2.500
497.	ANTILLE OLANDESI (CURACAO) Wilhelmina I (1890-1848) - 1/10 Guilder 1901; 1/4 Guilder 1900 (2) - totale 3 monete.	R	AR	BB+	40
498.	AUSTRIA - Antichi Stati - Salisburgo - Wolf Dietrich von Reitenau - Klippe.	RR	AU	BB+	600
499.	AUSTRIA - Leopoldo I (1657 - 1705) - Tallero 1693 * K - B (Kremnitz); D/Busto laureato e corazzato a d.; R/Aquila bicipite coronata e scudo coronato asburgo.		AR	SPL	300
500.	AUSTRIA - Carlo VI - Tallero1716 - Bellissima patina.		AR	q.FDC	300
501.	AUSTRIA - Carlo VI - Quarto di Tallero 1740; D/ Busto laur. a d.; R/ Aquila Asburgo coronato.		AR	q.SPL	80
502.	AUSTRIA - Francesco I - Tallero di Convenzione 1819.		AR	SPL+/FDC	140
503.	AUSTRIA - Francesco Giuseppe - 5 Korona 1900 (K.M.2807); 5 Korona 1900 K.B. (K.M.?).		AR	BB+	40
504.	AUSTRIA - Francesco Giuseppe - Fiorino 1864.		AR	FDC	35
505.	AUSTRIA - Francesco Giuseppe - Florin 1878 - KM 2222.		AR	SPL+	20
506.	AUSTRIA - Francesco Giuseppe - 2 Korona 1912 - 2 monete.		AR		15
507.	AUSTRIA - UNGHERIA - Franz Joseph - lotto di 14 monete d'argento; Fiorino (2), 2 Korona (8), 20 Kr (1) - da esaminare.		AR	BB/q.SPL	40
508.	AUSTRIA - Maria Teresa d'Asutria - Lotto di 4 riconi di zecche da determinare - da esaminare.		AR	q.BB/FDC	40
509.	AUSTRIA - Maria Teresa - Tallero (2 monete) - Riconi Roma e Gunzburg - diam. 39,5 e 41 mm. - Da esaminare.		AR	BB/SPL	30
510.	BELGIO - Anversa - H. Van Langenberg - Gettone 1676; R / "IN / MONTE / SALVM / TE FAC / 16-mano-76" - Dugniolle 4370.	RR	Ae	BB+	70



496



498



(Monete Estere)

			catalogo in euro	partenza in euro
511.	BELGIO - Leopoldo II - 5 Francs 1873, 1868. - 2 monete.	AR	BB+	30
512.	CONGO BELGA - 10 Centimes 1888 - Y4.	Ae	SPL+	20
513.	BOLIVIA Carlo II (1665-1700) - 2 Reales 1690 - Potosi (P-VR) peso g. 7,2 - Castan Cayon.	R	AR	BB
514.	BOLIVIA - Carlo IV (1788-1808) - 8 Reales 1808 - P.J. (Potosi) - Castan-Cayon 16734.		AR	BB++
515.	BOLIVIA - 1/4 Real 1844, 1850 (Bogotá); 1/4 Sueldo 1852 e 4 Sueldos 1830 (Potosi) interessante - da visionare.		AR	q.BB/q.SPL
516.	BULGARIA - Ferdinando I principe - 5 Leva 1894 - 2 monete - KM.15.		AR	BB+/q.SPL
517.	CINA - Dollaro 1921.		AR	BB/q.SPL
518.	CINA - 10 Yuan (panda) 1989.	R	AR	FDC
519.	CINA - 10 Yuan (panda) 1990.	R	AR	FDC
520.	CINA - 10 Yuan (panda) 2000 - In confezione con attestato di autenticità.	RR		FDC
521.	CINA - Oncia 2007 - Panda.	NC	AR	FDS
522.	COLONIE AMERICANE (Usa e Canada) - Imitazione di 1/2 Penny 1775 di Giorgio III (2 monete) detti "bungtowns" e 1/2 penny "Hibernia" detto Wood's coinage 1723 - totale 3 monete.	NC	Ae	MB
523.	COSTA RICA - 1 Escudo 1846.	RR	AU	BB+





(Monete Estere)

			catalogo in euro	partenza in euro
524.	COSTA RICA 25 colones 1970.	AR	FDC	40
525.	DANIMARCA - Colonie dell'Ovest (isole Vergini) - X Skilling 1845; D/ Scudo coronato; R/ X / SKILLING / DANSK / AMERIK: / MYNT. / 1845 - Craig 16.	R	AR BB+/q.SPL	40
526.	DANIMARCA - 2 Corone 1924.	RRR	AR q.SPL	200
527.	AFRICA ORIENTALE TEDESCA (DOA) - Guglielmo II (1888-1918) - Rupia 1897 . Y.4	NC	AR BB	40
528.	REPUBBLICA DOMINICANA - Peso 1974 - K.M. 35.		AR q.FDC	10
529.	ECUADOR - Repubblica - 5 Sucre 1944 - K.M. 79.		AR SPL+/q.FDC	10
530.	EGITTO lotto di 3 monete: 50 piastre 1956, 1970, 1971, commemorative.		AR BB/q.SPL	50
531.	FRANCIA - Anna Maria Luisa di Borbone - Luigino 1668 zecca di Dombes - Camm. 50.		AR SPL	70
532.	FRANCIA - Lille - Assedio del 1708 - 5 Sols - Guerra di successione spagnola - Emessa dal gen. Boufflers comandante della guarnigione della città - Mailliet LXXIII,3.	R	Ae BB	100
533.	FRANCIA - Rivoluzione - 5 Sols 1792 A.IV - MONNERON FRERES; D/ Leggenda in 9 righe; R/ Giuramento alla costituzione - K.M. T31.		Ae SPL	80
534.	FRANCIA - Napoleone - 5 Fr 1812 W (zecca di Lille).	R	AR BB+	130
535.	FRANCIA - Carlo X (1824-1830) - 40 Fr. zecca Parigi - Ultimo anno raro.		AR q.SPL/SPL	650
536.	FRANCIA - Luigi Filippo (1830-1848) - 20 Fr.1831 zecca W Lille.	R	AR BB+/SPL	260
537.	FRANCIA - Napoleone III (1852-1870)- 5 Francs 1869 BB (Strasburgo) - Yeoman 32.		AR BB	20
538.	FRANCIA II Repubblica - 2 Francs 1887 - A.	NC	AR BB+/q.SPL	25



(Monete Estere)

		catalogo in euro		partenza in euro	
539.	GERMANIA - Antichi Stati - Anhalt Dessau - Leopoldo Federico (1827-1871) - Tallero 1863.	R	AR	FDC	150
540.	GERMANIA - Baviera - Maximilian III Joseph - Tallero 1777 - Davenport 1954.	NC	AR	q.BB	40
541.	GERMANIA - Antichi Stati - Baviera Ludovico - Tallero 1828.		AR	q.SPL	60
542.	GERMANIA - Antichi Stati - Baviera - Massimiliano II - Tallero 1855.		AR	q.FDC	80
543.	GERMANIA - Antichi Stati - Baviera - Luitpold principe reggente - 3 Marchi 1911.		AR	FDC	60
544.	GERMANIA - Antichi Stati - Hannover - Giorgio IV (1820-1830) - 16 GuteGroschen.	R	AR	SPL+	140
545.	GRECIA - Giustino II (575-578) - Solido; D/ Busto con vittoriola; R/ La Costantinopoli assisa con globo crugigero - Fondi lucenti - Ratto 752.		AU	SPL+	450
546.	GRECIA - Costantinopoli - Eraclio ed Eraclio Costantino (613-638) - Solido - Fondi lucenti - Sear 734.	R	AU	q.FDC/SPL	420
547.	GRECIA - Costantinopoli - Costantino V (717-741) e Leone III (741-751-775) - Solido - Sear 1550.	RR	AU	SPL/q.SPL	650
548.	GRECIA - Impero Bizantino - Zecca di Siracusa - Theofilo (829 - 842) - Tremisse - Sear 1671.	RR	AU	SPL	540
549.	GRECIA - Basilio II (976-1025) con Costantino VIII - Histamenon Nomisma - Sear 1800 - Con tondello piegato.	RRR	AU		400
550.	GRECIA - Michele VII (1078-1078) - Histamenon Nomisma - Sear 1868.		AU	BB	290
551.	GRECIA - Giorgio - 20 Dracme 1884.	R	AU	BB+	300
552.	GRECIA Giorgio I (1863-1913) - 2 Dracme 1873 - Y.8.		AR	BB	30
553.	GUADALUPA Colonia francese - Luigi XV - 3 Sous e 9 Deniers 1767 con contromarca repubblicana da 12 Deniers al R/. - Craig 2.	NC	Ae	BB	70
554.	INDIA - Compagnia delle Indie - Vittoria - Mohur 1841- Minimi segni di montatura asportata.	RRR	AU	q.SPL/SPL	2.200



(Monete Estere)

				catalogo in euro	partenza in euro
555.	INGHILTERRA Commonwealth (Cromwell) 1649-1660 - mezzo grosso e penny 2 monete - Seaby 3221/3222.	R	AR	MB/BB	100
556.	INGHILTERRA - Giorgio III (1760-1820) - Dollar (8 Reales 1787 M con ritratto di re Giorgio in ovale contromarcato) - Monetazione di emergenza - Seaby 3765 A.	RR	AR	BB/q.SPL	200
557.	INGHILTERRA - Lotto di 3 monete: Giorgio II - 1/2 Penny 1738; Giorgio III - 1/2 Penny 1806 e 1807.		Ae	BB/q.SPL	54
558.	INGHILTERRA - Vittoria (1837-1901) - Corona.		AR	q.SPL	60
559.	IRLANDA Giacomo II - guerra civile (1689-1690) Crown 1689 - busto grande; Crown 1690 - busto piccolo; XII Schillings 1690 - 3 monete di necessità. Maill LXI 98/99/101.	R	Ae	MB/q.BB	70
560.	LIECHTENSTEIN - Nozze 1956 - 50 Fr.			FDC	500
561.	LUNDY - Emissione privata di Martin Coles - One Puffin 1929 - Yeoman 2.	R	Ae	SPL/q.FDC	35
562.	MALTA - Fra Emmanuel Pinto (1741-1773) - Grano 1755.		Ae	BB+	60
563.	MAURITIUS - Protettorato francese - 25 Sous (1822); D/ REÇU / AU / TRESOR; R/ POUR / 25 / SOUS - Craig 1.	RR	AR	BB	120
564.	MESSICO - Ferdinando VII - 8 Reales 1820.		AR	BB+	35
565.	MESSICO - 8 Reales 1891 - Zecca M.R.		AR	q.SPL	50
566.	MESSICO - Peso 1893 zecca Zacatecas; D/ Aquila; R/ Berretto frigio - Kr. 377.13.		AR	q.FDC	65
567.	MESSICO - Chihuahua - Ejercito Constitucionalista (Gen. Villa) - 5 e 10 centavos 1915 (2 monete) - K.M. 613a/615.		Ae	BB+/SPL	40
568.	MONACO - Ranieri III - 25mo anniversario - serie di 4 monete in cofanetto confezione zecca: 100,1000,2000 e 3000 Francs anno 2000 - Platino - Oro - Argento.	R	AU/AR/PL	FDC	1.500
569.	MONACO Ranieri III (1949-2005) 10 Fr. 1966 - lotto di 2 monete.		AR	SPL	50
570.	PANAMA Balboa 1934 (1) e 1947 (8) totale 9 monete.		AR	BB/q.SPL	140
571.	PERU' - Scudo (Sol) 1916.		AR	SPL	30
572.	PORTOGALLO XVII ESPOSIZIONE EUROPEA 1983 - serie in conf. zecca di 3 valori da 500,750,1000 Escudos.		AR	FDC	80
573.	ROMANIA - 20 Lei 1944.	R	AU	FDC	400
574.	RUSSIA - Caterina II (1762-17969 - Rublo 1773; D/ Busto a d.; R/ Aquila bicipite coronata.	R	AR	BB+	130
575.	RUSSIA - Caterina II - Rublo 1785.	RR	AR	BB	350



(Monete Estere)

(Monete Estere)			catalogo in euro	partenza in euro	
576.	RUSSIA - Caterina - Kopeko 1791 - Bordo intonso.		Ae	BB+	60
577.	RUSSIA - Alessandro II (1855 - 1881) 5 Kopeki 1859		Ae	BB+	45
578.	SIERRA LEONE Company - Penny 1791 - diam 32mm - Craig 2.	R	Ae	MB/q.BB	50
579.	SLOVACCHIA - Repubblica autonoma - Lotto di 6 monete d'argento - 50 Korun 1944 (2) , 20 KDR.1941 (3) , 10 KOR.1944 - K.M.		AR	q.FDC/FDC	30
580.	SPAGNA - Giovanna e Carlo - Escudo Zecca Siviglia - Calicò 58.	RR	AU	BB+	650
581.	SPAGNA - Carlo III di Borbone - 2 Escudos 1788.		AU	BB/q.SPL	220
582.	SPAGNA - Carlo III di Borbone - 1 Escudo 1779.	R	AU	MB/BB+	170
583.	SPAGNA - Carlo III (1705-1714) - 2 Reales 1712 (Barcelona) - D/Scudo coronato; R/Monogramma coronato. C.C.7173.		AR	BB	30
584.	SPAGNA - Carlo IV di Borbone - 2 Escudos Sevilla 1802.	R	AU	BB+	380
585.	SPAGNA - Carlo IV di Borbone - 1 EScudo 1796.		AU	BB/SPL	200
586.	SPAGNA - Isabella II (1833-1868) - 80 Reales 1842.	R	AU	q.SPL/SPL	500
587.	SPAGNA - Alfonso XII (1874-1885) - 5 Pesetas 1876,77,85 - 3 monete.		AR	BB+	40
588.	SPAGNA - F. Franco (1947-1975) - 100 Pesetas 1966 - 5 esemplari - Da esaminare - K.M. 797.		AR	FDC	25
589.	STATI UNITI - Dollaro Morgan 1881 "O".		AR	q.FDC	40
590.	STATI UNITI - Dollaro Morgan 1881 "S".		AR	FDC	50
591.	STATI UNITI - Dollaro 1883 "O".		AR	SPL/FDC	40
592.	STATI UNITI - Dollaro 1884.		AR	SPL	30
593.	STATI UNITI - Dollaro 1884 "O".		AR	SPL	30



604



606



607



621

(Monete Estere)

catalogo
in euro

partenza
in euro

594.	STATI UNITI - Dollaro 1885.		AR	SPL/FDC	35
595.	STATI UNITI - Dollaro 1889.		AR	SPL/q.FDC	35
596.	STATI UNITI - Dollaro 1890.		AR	q.FDC /FDC	40
597.	STATI UNITI - Dollaro 1896.		AR	SPL/FDC	35
598.	STATI UNITI - Dollaro 1898.		AR	q.FDC /FDC	40
599.	STATI UNITI - Dollaro 1898 "O".		AR	q.FDC	40
600.	STATI UNITI - Dollaro 1900.		AR	q.FDC/FDC	40
601.	STATI UNITI - Dollaro 1901 "O".		AR	SPL	30
602.	STATI UNITI - Oncia Walking 1990.		AR	FDC	30
603.	STATI UNITI - Oncia Walking 1992.		AR	FDC	30
604.	STATI UNITI - 1/2 Dollaro 1920 - Pilgrim Celebration.	R	AR	FDC	130
605.	STATI UNITI - 1/2 Dollaro "a memoria soldati del sud" 1925.	R	AR	FDC	100
606.	STATI UNITI - 1/2 Dollaro Cleveland Centennial 1936.	R	AR	FDC	150
607.	STATI UNITI - 1/4 di Dollaro 1893.	RR	AR	BB+	120
608.	STATI UNITI - Lotto di 2 monete: Dollaro Morgan 1897 "O" e Dollaro Peace 1924.		AR	q.SPL/q.FDC	50
609.	STATI UNITI - Dollar "Liberty" 7 pezzi + 1/2 Dollar "Kennedy" 3 pezzi + CANADA - Dollar 1974 "Ol. Montreal".		AR	SPL/q.FDC	60
610.	SUDAFRICA - Elisabetta - 5 Scellini 1953.		AR	FDC	25
611.	SUD AFRICA 5 Shillings 1952 - 1957 - 1960 - 1964 - lotto di 4 monete.		AR	SPL	50
612.	SUD AFRICA - Lotto di 6 monete da 5 Shillings: 1948, 1952 (2), 1957, 1961,1964 - Da esaminare.		AR	q.SPL	50
613.	SUD AFRICA - Repubblica - lotto di 5 monete da 1 Rand 1966 e 5 Shillings 1952 - Giorgio V - tot. 6 monete		AR	SPL	20
614.	SUD AFRICA Lotto di 9 monete d'argento: rand 1966/1967 (8); Schillings 1948.		AR	BB+/SPL	50
615.	TONGA - serie di 7 valori 1967.		Ac	FDC	20
616.	UNGHERIA - Franz Joseph - 5 Korona 1907 KB - 40.o incoronazione - K.M.489.		AR	q.FDC	40
617.	UNGHERIA - Repubblica - 5 Pengo 1939 - Amm. Horthy - K.M. 517.		AU/AR	SPL+	15



(Monete Estere)

			catalogo in euro	partenza in euro
618.	SVIZZERA Confederazione - 2 Francs 1957 e 1959 - 2 monete.	AR	SPL+	25
619.	SVIZZERA - Duplone 1796; D/ Scudo coronato; R/ Deus providebit.	R	AU	FDC
620.	SVIZZERA - Ginevra - 6 Sols 1791.	R	Mist.	q.FDC
621.	SVIZZERA - Cantionali Lucerna - 4 Fr. 1814; D/ Soldato in costume; R/ Stemma.	RR	AR	SPL
622.	SVIZZERA - Cantionali Vaud - 20 Batz 1811.	R	AR	BB+/SPL
623.	SVIZZERA - Cantionali Vaud - 5 Batz 1811.		AR	q.FDC
624.	SVIZZERA - Cantionali Zurigo - Tallero 1761; D/ Leone rampante; R/ Veduta città.		AR	BB+
625.	SVIZZERA - Cantionali Zurigo - 40 Batz.	R	AR	FDC
626.	SVIZZERA - Tiri federali - 5 Fr. 1934.		AR	FDC
627.	SVIZZERA - Tiri federali - 5 Fr. 1939.		AR	FDC
628.	SVIZZERA - Tiri federali San Gallo 1874.		AR	q.FDC
629.	SVIZZERA - Cantone di Schwyz - Schutzen Fest 5 Fr. 1864.	R	AR	q.FDC
630.	SVIZZERA - Tiri federali Losanna - 5 Fr. 1876.		AR	SPL
631.	SVIZZERA - Tiri federali Lugano 1881 - Colpetto.		AR	FDC/SPL
632.	SVIZZERA - Tiri federali - 5 Fr. 1944.		AR	FDC



MEDAGLIE

catalogo
in euro

partenza
in euro

633.	GENOVA - Accademia Ligustica di Belle Arti - Medaglia premio - Peso 24 g.; Ø 42 mm. - Riconio (1840 circa) dell'originale del 1806 - Opus Vassallo - Avignone 378 sim.	R	AR	SPL	190
634.	MEDAGLIA NAPOLEONICA per la costituzione della Repubblica Cisalpina AVIII - 1800.	R	Ae	q.FDC	220
635.	MEDAGLIE NAPOLEONICHE per la conquista del basso Egitto .	RR	Ae	FDC	160
636.	MEDAGLIA - 1804 medaglia per l'incoronazione.		Ae	SPL+	120
637.	MEDAGLIA NAPOLEONICA; D/ Busto di Napoleone; R/ Italia che incorona Napoleone re d'Italia.	R	Ae	SPL	140
638.	MEDAGLIA NAPOLEONICA per le vittorie del 1809; D/ Napoleone coronato; R/ Angelo vittorioso - Segnetti al bordo.	R	Ae	q.SPL	100
639.	GIOACCHINO MURAT - Napoli 1812 - fondazione dell'osservatorio astronomico - fusione di epoca posteriore - diam.60 mm.		Ae	BB	200
640.	MEDAGLIA - Toscana - Leopoldo II - Ponti sospesi sull'Arno.	R	Ae	q.FDC /FDC	80
641.	PAOLO II - Medaglia di restituzione (Mazio) - Ø 44,50 mm.		Ae		45
642.	MEDAGLIA - Pontificio Pio IX A.III - Mosè consegna le leggi ai sacerdoti - Segnetto sul volto.	RR	AR	SPL	150





(Medaglie)

			catalogo in euro	partenza in euro
643.	GIOVANNI XXIII - Medaglia annuale - A.III - 'GREGORIO BARBADICO' tiratura 4300 pezzi Giampaoli inc. - Bart. E.961.	AR	FDC	70
644.	GIOVANNI XXIII - Medaglia annuale (postuma) A.V 'BASILICHE DI LORETO ED ASSISI'.	AR	FDC	54
645.	GIOVANNI XXIII cofanetto in conf. zecca di 2 medaglie in oro peso 27,9 g. cad e 2 in argento: X ann. incoronazione e V ann. in memoria - da esaminare.	AR/AU	FDC	1.500
646.	GIOVANNI XXIII Concilio Vaticano II - medaglia oro in conf. zecca peso g.5,1.	AU	FDC	150
647.	VATICANO - Sede Vacante 1963 - Camerlengo Card. Masella - diam. 38 mm; Governatore card. Callori - diam. 32 mm. - 2 medaglie.	AR	FDC	50
648.	SEDE VACANTE 1978 (I e II) - Camerlengo card. Villot - 2 medaglie.	AR	q.FDC	70
649.	PAOLO VI - Medaglia annuale - A.I 'IN NOMINE DOMINI' - 2 medaglie.	AR	FDC	85



(Medaglie)			catalogo in euro	partenza in euro
650.	PAOLO VI - Medaglia annuale - QA.III 'MANUS TVA DEDVCET ME'.	AR	FDC	50
651.	PAOLO VI - Medaglia annuale - A.IV - 'NAZIONI UNITE' - 2 medaglie.	AR	FDC	75
652.	PAOLO VI - Medaglia annuale - A.V 'SS.SS PIETRO E PAOLO' - 2 medaglie	AR	FDC	75
653.	PAOLO VI - Medaglia annuale - A.VIII - 'OMNE BONUM NUBIS CHRISTUS EST'.	AR	FDC	35
654.	PAOLO VI - Medaglia annuale - A.XII - 'PENTECOSTE' ovale.	AR	FDC	35
655.	PAOLO VI - Pellegrinaggio in India - 1964 - medaglia straordinaria.	AR	FDC	35
656.	PAOLO VI - Medaglia straordinaria 1964 - ATENAGORA -	AR	FDC	35
657.	PAOLO VI - Pellegrinaggio in Terra Santa - 1964 - 2 medaglie straordinarie.	AR	FDC	75
658.	GIOVANNI PAOLO II - Medaglia annuale - A.I. - 'totus tuus' TIRAT. 6000 pz.	AR	FDC	35
659.	GIOVANNI PAOLO II - Medaglia annuale - A.II 'REDEMPTOR HOMINUS' tiratura 6000 pezzi.	AR	FDC	45
660.	GIOVANNI PAOLO II - Medaglia annuale - A.III 'ROBUR PACIS VERITAS' - tiratura 6000 pezzi.	AR	FDC	45
661.	GIOVANNI PAOLO II - Medaglia annuale - A.IV 'CONCILIO EFESO' tiratura 6000 pezzi.	AR	FDC	40
662.	GIOVANNI PAOLO II - Medaglia annuale - A.V 'FATIMA' tiratura 6000 pezzi.	AR	FDC	50
663.	GIOVANNI PAOLO II - Medaglia annuale - A.VI 'APERITE PORTAS REDEMPTORI' tirat. 6000 pezzi.	AR	FDC	50
664.	GIOVANNI PAOLO II - Medaglia annuale - A. VII 'JUVENIBUS CHRISTUM' - tiratura 6000 pezzi.	AR	FDC	50
665.	GIOVANNI PAOLO II - Medaglia annuale - A.VIII - 'XX EXPLETIS ANNIS...' tiratura 6000 pezzi.	AR	FDC	54
666.	GIOVANNI PAOLO II - Medaglia annuale - A.IX - 'PAX NONUM DEI' TIRATURA 6000 PEZZI.	AR	FDC	54
667.	GIOVANNI PAOLO II - Medaglia annuale - A.X 'MARIA MATER ECCLESIE' - tiratura 6000 pezzi.	AR	FDC	50
668.	GIOVANNI PAOLO II - Medaglia annuale - A.XI - 'MULIERIS DIGNITATEM' - tiratura 6000 pezzi.	AR	FDC	50
669.	GIOVANNI PAOLO II - Medaglia annuale - A.XII - 'EVANGELIUM VITAE' tiratura 6000 pezzi.	AR	FDC	40
670.	GIOVANNI PAOLO II - Medaglia annuale - A.XII - 'XXV ANNUS... SYNODI' - tiratura 6000 pezzi.	AR	FDC	40
671.	GIOVANNI PAOLO II - Medaglia annuale - A.XIII - 'RERUM NOVARUM ...' tiratura 6000 pezzi.	AR	FDC	40
672.	GIOVANNI PAOLO II - Medaglia annuale - A.XIV - 'QUINQVE IAM SAECVLA....' tiratura 6000 pezzi.	AR	FDC	40
673.	GIOVANNI PAOLO II - Medaglia annuale - A.XV - 'CATECHISMUS ECCL.. tiratura 6000 pezzi.	AR	FDC	40
674.	GIOVANNI PAOLO II - Medaglia annuale - A.XVI - ANNUS FAMILIAE' - tiratura 6000 pezzi.	AR	FDC	40
675.	GIOVANNI PAOLO II - Medaglia annuale - A.XVIII 'SACERDOTII SUI...' tiratura 6000 pezzi.	AR	FDC	40
676.	GIOVANNI PAOLO II - Medaglia annuale - A.XIX 'CHRIS HERI HODIE' - tiratura 6000 pezzi.	AR	FDC	40
677.	GIOVANNI PAOLO II - Medaglia annuale - A.XX - 'VENI SANCTE SPIRITUS' - tiratura 6000 pezzi.	AR	FDC	40
678.	GIOVANNI PAOLO II - Medaglia annuale - A.XXI 'PADRE NOSTRO'.... tiratura 6000 pezzi.	AR	FDC	50
679.	GIOVANNI PAOLO II - Medaglia annuale - A.XXII - 'CHRISTUS HERI' tiratura 6000 pezzi.	AR	FDC	50
680.	GIOVANNI PAOLO II - Medaglia annuale - A.XXIII - 'DUC IN ALTUM' - tiratura 6000 pezzi.	AR	FDC	50
681.	GIOVANNI PAOLO II - Medaglia annuale - A.XXIV 'GIORNATA DI PREGHIERA ASSISI' tiratura 6000 pezzi.	AR	FDC	50
682.	GIOVANNI PAOLO II - Medaglia annuale - A. XXV - 'ANNO DEL ROSARIO' tiratura 6000 pezzi.	AR	FDC	50
683.	GIOVANNI PAOLO II - Medaglia annuale - A.XXVI - 'RADICI CRISTIANE' - tiratura 6000 pezzi.	AR	FDC	50
684.	VATICANO - Lotto di 7 medaglie - Giov.Paolo II: 3 med. annuali (A.I, II, XVI) + 1 straord. Czestochowa (AR) Paolo VI - 3 med. ann. - Ae - Da esaminare.	Ae/AR	FDC	200



687



691



695

(Medaglie)

685.	GIOVANNI PAOLO II - 1979 - Madonna di Czestochowa - 2 medaglie.	AR/Ae	FDC	50	
686.	MEDAGLIA - Savoia - Umberto I - Gara di tiro per ufficiali.	AR	SPL/FDC	60	
687.	MEDAGLIA - 1968 50mo della Vittoria.	AU	q.FDC	150	
688.	GRANDE GUERRA 3 medaglie con nastrino, 2 in Ae, da esaminare		BB/q.SPL	40	
689.	FASCISMO lotto di 3 medaglie ed un distintivo smaltato in cofanetto coevo, si nota : occupazione italiana di Somalia ed Eritrea ed il distintivo della IV divisione.		BB/SPL	230	
690.	MEDAGLIA - Vie di Navigazione - Inaugurazione linea Trieste - New-York Mn Saturnia.	Ae	q.FDC	90	
691.	DANZICA - Augusto III - Commemorativa dell'assedio del 1734 - Patina di vecchia collezione - Peso g. 28,7; Ø mm 44.	RR	AR	MB/BB	180
692.	FRANCIA - Medaglia di partecipazione ai combattimenti 1789 e 1830; R/ Presa della Bastiglia - Ø 40,5 mm. - Montagny inc.	Ae	BB+	25	
693.	FASCISMO - Marcia su Roma - 27/X-1/XI 1922 - Con nastrino.	Ae	SPL	40	
694.	FERROVIA - Milano-Chiasso - Medaglia di grande modulo 1989 - In cofanetto zecca.	Ae	SPL	30	
695.	USA Apollo 11 medaglia oro più montatura in oro 750% (10,5+6,9 g) totale 17,4 g.	AU	SPL+	540	
696.	USA - "Man in Space" - peso 3,5 g.	AU	FDS	70	
697.	PORTOGALLO 6 medaglie serie "navigatori in confezione di zecca - tiratura 250 esemplari numerati cad.	AR	FDC	60	
698.	ESSO STANDARD ITALIANA - 1891 Venezia; 1913 Genova; 1966 Roma. Veroi inc. - diam. 30 mm; peso 13,1 g.	AU	SPL	350	



698



700



(Medaglie)

			catalogo in euro	partenza in euro
699.	MADURO & SONS agenzia marittima - CURACAO - 125mo (1837-1962) diam '76mm, peso 230g.	Ae	SPL	10
700.	GETTONI D'ORO 2 esemplari - 750 % peso tot.17,3g.	AU	FDC	350
701.	FRANCIA Antonio De Montfort - D/Busto a d.; R/Stemma coronato entro corona - diam 37 mm - peso 14 g.	R	MIST	MB
702.	MAZZAROSA ANTONIO - Pres. Ist. Lucchese di Belle Arti - Peso 77 g.; Ø 53 mm. - 1886 Farnesi A. inc.	Ae	SPL	60
703.	EXPO' - Italia '61 - Lotto di 4 medaglie e 4 spille - Notate spille Console, Giuria ed invalidi di guerra - Da esaminare.			40
704.	UNIVERSIADI - Torino - Lotto di una medaglia e 4 spille - Da esaminare.			50
705.	CRT - Lotto di 7 medaglie ed una spilla - Notata una medaglia premio in Argento - Da esaminare.			40
706.	OLIMPIADI - 3 medaglie ed una moneta in Argento da 10 Euro - Da esaminare.			80
707.	EXPO' - Torino 1911 - Lotto di 4 medaglie e 6 spille - Notate 2 spille di Giuria e una smaltata - Da esaminare.			100
708.	VARIE - Lotto di 5 medaglie (si nota: convento-ospedale S.Maria Aracoeli) 1 placchette uniface di Napoleone I , 1 grande Bronzo di Gordiano III, 1 spilla della 13.a fiera di Milano 1932 - Da esaminare.	Ae		30
709.	Cofanetto contenente 10 medaglie d'argento commemorative FRACOR- MILANO - da esaminare.	AR	FDC	80

BILANCINE E PESI MONETALI

710.	SCATOLA milanese con bilancina e 9 pesi monetali - mancante dei 2 gancetti di chiusura - meta' 800 - da esaminare.			90
711.	INGHILTERRA Bilancina pesa sterline e mezze sterline con piatti in linea.		ottimo	50
712.	PESI MONETALI - 12 esemplari raccolti da collezionista privato. lotto interessante, da esaminare.			90
713.	Lotto di due pesi monetali da 5 e 100 Lire - regno d'Italia.	Ae	q.SPL	40

LOTTE E COLLEZIONI

714.	ROMA - Lotto di 3 Antoniniani ed un Centenionale - Si nota: un A. di Diocleziano in alta conservazione e bella patina verde - Da esaminare.	AR/Mist./Ae		50
715.	LOTTO di 14 monete di Stati Preunitari + 50 Cent Vittorio Emanuele II 1863 Mi (q.SPL) - Notati: Grosso Alessandro VII e Pierreale Messina.			180
716.	NAPOLI - Ferdinando II - 120 Grana 1856; Francesco II - 120 Grana 1859 (2 monete).	AR	q.SPL/BB	150
717.	LOTTO di 11 monete di Stati Preunitari - Notati: Pavia, Perugia, Milano, Bologna, Genova etc. - Molto interessante.			140
718.	ROMA - Lotto di 3 monete - Giulio III: Giulio; Gregorio XVI: 50 Baiocchi 1834 (S. Romualdo); Pio IX: 2 Lire 1867 - Da esaminare.	AR	MB/BB	85
719.	LOTTO di 9 monete Stati Preunitari: Roma, Palermo, Napoli, Mantova, etc.			100
720.	GENOVA-NAPOLI-TORINO-GORIZIA - Lotto di 8 monete tra cui si nota un 2 Lire 1794 di Genova - da esaminare.	Ae/AR	MB/BB	60
721.	LOTTO di 4 monete - Toscana: Lucca per Enrico II di Sassonia; Pisa per Federico II, Leopoldo II 10 Quattrini 1858 e quattrino 1840.			60
722.	LOTTO - Milano - 6 Denari differenti sec. XVII e XVIII.		BB	60

(Lotti e Collezioni)

			catalogo in euro	partenza in euro
723.	MEDIOEVALI ITALIANE - Lotto di 10 monetine di Messina, Napoli, Ancona, Perugia etc. - Da esaminare.	Mist	MB/BB	50
724.	LOTTO di 4 monete medioevali italiane da classificare: Firenze, Lucca, Brindisi.			40
725.	PALERMO e MESSINA - Grano 1700 e Denaro di Enrico VI (XIII sec.).	Ae/Mist	BB/MB	20
726.	PARMA e MESSINA - 3 monete da classificare	Ae/mist	MB	10
727.	VITTORIO EMANUELE II (1861-1878) contenente 53 monete di valore da 1 Centesimo a 5 Lire di cui 25 sono d'argento, si notano 2 Lire 1863 valore di To e Na, da esaminare.	Ae/AR	MB/BB	500
728.	VITTORIO EMANUELE (1861-1878) - Piccola e bella collezione di 28 monete in elegante cofanetto in legno. Si segnala: 5 Lire 1865 NA, Lira 1863 stemma MI - Da esaminare.	AR/Ae	MB/SPL	400
729.	UMBERTO I 1878-1900) - Piccola e bella collezione di 28 monete in elegante cofanetto in legno - Si segnala: 10 C. 1893 BI (q.FDC), 5 C. 1896 (BB+/q.SPL); Lira 1887 MI (SPL) - Da esaminare.	AR/Ae	MB/q.FDC	350
730.	LOTTO di 8 monete misura Scudo: 5 Lire C. Felice 1830 To; 5 Lire C. Alberto 1839 To; 5 Lire Vittorio Emanuele II 1870, 1872, 1873, 1875 (MI), 1877 (R - q.BB/BB+) - Inoltre Dollaro USA 1889 (q.SPL).	AR		250
731.	UMBERTO I (1878-1900) lotto di 35 monete di valori da 1 Centesimo a 2 Lire. di cui 10 sono d'argento. Si notano : 5 Centesimi 1895 e 1896, da esaminare.	Ae/AR	MB/SPL	150
732.	VITTORIO EMANUELE III (1900-1943) - Serie completa dei 5 Cent. "Spiga" e "impero", serie di 10 Cent. "Ape" di 13 annate - Totale 41 monete - Da esaminare.	Ae	MB/SPL+	140
733.	VITTORIO EMANUELE III (1900-1943) - Lotto di 21 monete da 1 Cent. a 2 Lire tra cui si segnala: 10 Cent. 1937 (q.FDC), 50 Cent. "Impero" 1940 antimag., Lira 1909(MB/BB) - Da esaminare.	AR/Ae	MB/q.FDC	130
734.	VITTORIO EMANUELE III - Lotto di 8 monete: 10 Centesimi "Impero " 1939 (2), 1941, 1942; 5 Centesimi "Impero" 1938, 1941/43 - Da esaminare.			100
735.	VITTORIO EMANUELE III (1900-1943) - 2 Lire 1914/1916 - 5 monete; 10 Lire (biga) 1927 (4) e 1930 (1) - Totale 10 monete - Da esaminare.	AR	BB/SPL	100
736.	VITTORIO EMANUELE III - Lotto di 94 monete da 1 Centesimo a 5 Lire - 11 sono d'Argento - Da esaminare	R	Ae/Ni/Ac MB/q.SPL	90
737.	REGNO D'ITALIA Lotto di 39 monete di cui 12 sono d'argento; si nota una Lira 1863 stemma - To (MB+) e 10 Lire 1927 - biga (q.SPL) - interessante - da esaminare.		Ae/AR/ni	90
738.	REGNO D'ITALIA Vittorio Emanuele II (1861-1878) 5 Lire 1871, 1873, 1874 Milano; 1876 (2) Roma - totale 5 monete - da esaminare.	AR	BB/q.SPL	80
739.	REGNO D'ITALIA - Lotto di 5 monete: V.E.II Lira e 50 C. 1860 Firenze e 5 C. 1861 Napoli, V.E.III 5 Lire 1927 e 2 C. 1917 - da esaminare.	Ae/AR	q.BB/q.SPL	80
740.	LOTTI - Lotto di 6 monete in Ag: Vittorio Emanuele II - 2 Lire 1863 Na; Lira 1867 Mi; Umberto - Lira 1887; Vittorio Emanuele III - Lira 1912 e 1913 (BB+/SPL).	AR		70
741.	REGNO D'ITALIA Vittorio Emanuele II - 5 lire 1870,1871,1872 Milano (3 monete) Pagani 490,492,494.	AR	BB	60
742.	LOTTO di 5 monete di Vittorio Emanuele III 5 da Cent: 1908, 1909, 1912, 1913, 1915.	Ae		50
743.	VITTORIO EMANUELE III - Lotto di più di 240 monete da 5 Cent. a 2 Lire - Da esaminare.			50
744.	UMBERTO I (1878-1900) - 10 Cent. 1894 R, 5 Cent. 1896 R, 2 Cent. 1895 - P. 615, 618, 620 - Da esaminare.	R/RR	Ae BB	50
745.	REGNO D'ITALIA lotto di 24 monete di cui 19 sono d'argento - notati 25 Cent. 1903 e Lira 1908 interessante - da esaminare.	Ae/AR	MB/SPL+	50
746.	REGNO D'ITALIA - Lotto di 62 monete di cui 8 sono d'argento: notati serie completa "Libertà librata" (1908/1922); 5 Lire 1926; Lira 1909 - da esaminare.		MB/SPL	50
747.	UMBERTO I /VITT.EM.III - Lotto di 5 monete: 5 Centesimi 1896, 5 Centesimi 1913,1918,(2),1943 - da esaminare.	Ae	MB/q.SPL	50
748.	REGNO D'ITALIA V.E.III - Lira e 20 Centesimi 1943 (Impero).	Ni	BB+	40
749.	REGNO D'ITALIA - Vitt. Em. II - lotto di 2 monete: 5 Lire 1875 MI e 10 C. 1867 NA - da esaminare.	Ae/AR	MB/q.SPL	25
750.	REGNO D'ITALIA - Umberto I 2 Lire 1884, V.E.III Lira 1902 - Pagani 594,764	AR	MB	20
751.	REGNO D'ITALIA - Lotto di circa 500 monete in bassa conservazione - Da esaminare.			70
752.	REGNO D'ITALIA / REP. ITALIANA / VATICANO / S. MARINO ed altre - Cofanetto con 10 cassette contenente più di 500 monete (molte sono d'Argento) - Notate più di 30 monete più di 30 monete del Regno da 2 Lire dal 1902 al 1917 - Da esaminare.		BB+/SPL+	300

(Lotti e Collezioni)

catalogo
in euro

partenza
in euro

753.	REPUBBLICA e REGNO D'ITALIA, 7 album (6 R.I. e 1 Regno d'Italia) contenenti più di 1500 monete - Interessante - In aggiunte: serie annuali R.I. 1968 compreso - Da esaminare.				100
754.	REPUBBLICA ITALIANA - Lotto di 34 monete dal 1951 al 1966 di valore da 1 a 100 Lire - Quasi tutte FDC - Da esaminare.				600
755.	REPUBBLICA ITALIANA Lotto di 5 serie 1974-1977 (2) - 1978 - 1980 (quest'ultima conf. zecca): in aggiunta 2 rotolini da 50 e 100 lire, 50 pz cad. in FDC + 14 serie annuali serie euro (dal 2002 al 2015) in conf. zecca in 2 album dedicati.				250
756.	REPUBBLICA ITALIANA - Lotto di 111 pezzi da 500 Lire "Caravelle", "Roma capitale" e "Dante" - Da esaminare.	AR	BB/q.FDC		200
757.	REPUBBLICA ITALIANA, lotto di 13 serie annuali di cui 10 in confezioni zecca, anni dal 1968/1974 e dal 1983/85 + 12 pezzi da 500 lire in confezione zecca - da esaminare.	AR	FDC		190
758.	REPUBBLICA ITALIANA - 9 lotti invenduti asta precedente PM3 - 1 Lira (1949-50), 2 Lire 1950; 10 Lire 1949-50; 50 Lire 1964 - 5 Lire 1949x2 + 1950 - Vecchie basi 205 euro.				190
759.	REPUBBLICA ITALIANA - 500 Lire "Caravelle" / "Unità d'Italia" - lotto di 38 pezzi - Da esaminare.	AR	BB/SPL		70
760.	REPUBBLICA ITALIANA - 500 lire "caravelle" - lotto di 33 esemplari.	AR	BB/SPL		65
761.	REPUBBLICA ITALIANA - 500 Lire "Caravelle" e "Unità d'Italia" 35 pezzi + 1.000 Lire "Roma capitale" 2 pezzi.	AR	BB/q.FDC		65
762.	REPUBBLICA ITALIANA - serie annuali in confezione zecca anno (5 pezzi) - Serie annuale 1991 in cofanetto confezione zecca.				50
763.	REPUBBLICA ITALIANA - Lotto di 6 serie annuali in confezione zecca - Anni 1970 (2), '74, '75, '76; 500 Lire Argento "Galilei", "Virgilio", "Buonarroti", "XXIII Olimpiade" in conf. zecca + 2 500 Lire "Dante" - Totale: 6 serie e 6 monete singole.				50
764.	REPUBBLICA ITALIANA 10 serie annuali dal 1974 al 1981 (senza argento); serie annuale 1981 (con argento); 500 lire "Marconi" (2), Buonarroti (1), Virgilio (1); in aggiunta non valutata 5 Schillings 1951 FDC in cofanetto.				20
765.	REPUBBLICA ITALIANA 1000 lire I tipo (1997 bimetalliche - 18) e II tipo (bimetalliche - 4) - in aggiunta: 50 lire 1991 (senza rombo) e Lira Luogotenenza (cartamoneta) 1944 FDS - da esaminare.		SPL/q.FDC		10
766.	REPUBBLICA ITALIANA / REGNO DI NAPOLI / ESTERE - Accumulo di più monete di cui una ventina sono d'Argento - Da esaminare.				30
767.	CITTA' DEL VATICANO - Pio XII - Serie da 2, 1, 0,50, 0,20 Lire 1939, 1940 e 1941; più 2, 1, 0,20 Lire 1942 - Totale 15 monete.	Ac	FDC		150
768.	VATICANO Paolo VI album con 6 serie annuali in confezione zecca anni dal I al VI - + 5 medaglie in cofanetto Paolo VI e Giov. Paolo II - + 6 confezioni zecca 1983/84 - 1975 e 1978.	AR	FDC		140
769.	VATICANO - Lotto di 25 serie annuali in conf. zecca di Paolo VI e Giov. Paolo II - Interessante - Da esaminare.		FDC		130
770.	VATICANO - 7 monete Pio XI e XII in alta conservazione - Interessante.				70
771.	CITTA' DEL VATICANO - Sede Vacante Settembre 1978 500 Lire; Sede Vacante 1978 500 Lire; Giov.Paolo I 1.000 Lire 1978; Giov.Paolo II 500 Lire 1984 "Bimillenario Mariano" - 4 monete in conf. zecca. + 2 conf. zecca di SAN MARINO.				50
772.	VATICANO - Sede Vacante - Lotto di 4 monete da 500 Lire e 2 da 1000 Lire 1978 in conf. zecca.	AR	FDC		35
773.	SAN MARINO - lotto di 5 confezioni zecca: Trittico 1981, Dittico 1983, Olimpiade 1984 + Garibaldi e Bach - + 15 serie annuali in confezione dal 1972/86.	AR	FDC		130
774.	REPUBBLICA DI S. MARINO lotto di 4 confezioni zecca + 3 dittici: Mondiali calcio USA 1994 - 1000 lire 1994 - Olimpiadi 1995 - Mondiali calcio 1990-1991-1992.	AR	FDC		70
775.	S.MARINO - 5 Serie annuali - Confezioni zecca anni 1972/ '73 / '74 / '75 / '77.		FDC		20
776.	MONDIALI - Lotto contenente serie e monete in confezione zecca - 41 monete da 500 Lire AR (R.I.); Serie "prova" Euro di numerosi stati; 8 confezioni zecca 500 Lire "Buonarroti" - Da esaminare.				120
777.	MONDIALI lotto di 316 monete in album per lo più moderne - alcune in argento - interessante - da esaminare.	Vari			150

(Lotti e Collezioni)

			catalogo in euro	partenza in euro
778.	OLIMPIADI Album contenente 37 monete tematiche di diversi stati - da esaminare.		SPL/q.FDC	150
779.	ALBUM contenente 13 riconi - da esaminare.			20
780.	MONDIALI lotto di 37 monete d'argento molte in formato scudo. Notate Francia 5 Fr. 1917; Messico 5 pesos 1959 "CARRANZA" - da esaminare.	AR		220
781.	USA - Lotto di 9 monete d'Argento: 1 Dollaro 1992, 1993, 1995 (6); 1/2 Dollaro Kennedy (3) - In aggiunta: Svizzera - 5 FRS 1969 - Totale 10 monete - Da esaminare.	AR	SPL/FDC	150
782.	INDIA / NEPAL - Lotto di 9 monete di cui 8 sono d'Argento - Si notano alcune Rupie indiane fine '800 / primi '900 - Da esaminare.	Ae/AR	BB/SPL	100
783.	GIAPPONE - INDOCINA Lotto di 4 monete tra cui si nota: Yen era Meiji - da esaminare.	Ae/AR	MB/SPL	60
784.	GERMANIA - 10 Mark - Olimpiadi 1972 - Serie di 5 monete.	AR	FDC	20
785.	GERMANIA, AUSTRIA e MESSICO - Lotto di 8 pezzi d'Argento anni '60 e '70 - Da esaminare.	AR	FDC	35
786.	FRANCIA - Lotto di 3 monete da 5 Francs: 1848 A (Ercole); 1850 A (Cerere); 1852 A (Luigi Napoleone) - Yeoman 7,6,13.	AR	BB	90
787.	FRANCIA - Serie in confezione zecca anno 1973 x4, 1974x1, 1975x2 - Totale 7 confezioni.		FDC	150
788.	FRANCIA - Napoleone III / Repubblica - Lotto di 17 monete da 10 Centimes + 1 da 10 Cent. 1882 Belgio - Totale 18 monete.	Ae	MB/SPL	10
789.	CINA - EGITTO Lotto di 6 monete formato scudo: dollar (Yuan) (59; Piastra 1907 - da esaminare.	AR	BB/q.SPL	80
790.	CANADA - Olimpiadi 1976 - 10 Dollars 1973x2, 5 Dollars x1 - Totale 3 monete.	AR	FDC	40
791.	OCCUPAZIONI ALLEATE - Lotto di 3 Tokens; 1/2 Dime B.A.F.; 1/2 Franco (2 differenti).	plastica	BB	24
792.	TURCHIA - ARABIA - IRAN - Lotto di 4 monete di cui 3 sono d'argento - notata 2 Piastre turche A.E. 1203 - da esaminare.	AR/Ni		30
793.	USA 1/2 Dollar 1964 "Kennedy" - 15 monete.	AR	q.FDC	130
794.	LOTTO di 6 monete mondiali formato Scudo - Notati: Rublo 1899; Dollaro 1922; etc.			90
795.	LOTTO di 4 monete in Ae Svizzera Canton Ticino.	R	BB+	90
796.	LOTTO di 4 monete formato Scudo (Panama, Mexico e Francia) BB 1 e SPL 3.			60
797.	LOTTO di 9 monete in AR di cui 7 formato Scudo - Notati: 2 Scudi Vittorio Emanuele II, Francia, Dollaro Peace 1923 (q.FDC) - Da BB a FDC.			160
798.	LOTTO di 12 monete mondiali di cui 10 in AR - Notati: 1/2 Dollaro Kennedy 1964; altro Colombia, Australia, Inghilterra III Reich, etc.			50
799.	LOTTO di 6 monete mondiali formato Scudo - Notati: Tallero 1935; Sol Peruviano 1889; 5 Fr. Belgio 1870.		da BB a FDC	80
800.	REGNO D'ITALIA / EUROPA - Lotto di 16 (Regno) + 73 (Europa) monete moderne - Totale 89 monete - Da esaminare.			offerta libera
801.	MONDIALI - Lotto di più di 200 monete moderne (alcune sono d'Argento) tra cui più di 70 sono del Regno d'Italia da V.E. II a V.E. III - Interessante - Da esaminare.			20
802.	AUSTRIA/UNGHERIA - lotto di 25 monete XVIII/XIX secolo di cui 6 sono d'argento - da esaminare - si nota un kreuzer di Carlo VI 1729 q. SPL.	AR/Ae		80
803.	FRANCIA - Sud America - Lotto di 11 monete di cui 10 di rame e una d'argento (2 Reales 1821 - Zacatecas) - Da esaminare.	Ae	MB/BB	20
804.	MONDIALI - Lotto di 7 monete di cui 6 in argento - Si nota Canada Dollaro 1965 e 50 Cent. 1965.	Ni/AR	SPL	20
805.	MONDIALI - Lotto di 19 monete di cui 13 sono in argento; si notano Argentina 50 centavos 1883 e Panama 1 balboa 1947 - da esaminare.	Ae/AR/NI	B/SPL	50
806.	MONDIALI - lotto di 6 monete e 1 medaglia in argento - In aggiunta serie Rep. Italiana 1970 (FDC) - Da esaminare.		FDC	30
807.	MONDIALI - Lotto di 200 monete da studio, alcune sono d'argento - Da esaminare.			10
808.	USA Lotto di 40 monete di cui 10 sono d'argento (valori da 1 cent. a 1 Dollaro) - da esaminare.	Ae/AR		40
809.	OLIMPIADI Lotto di 7 monete d'argento: Messico 25 P. - 1968; Singapore 5 D. 1973; Finlandia 10 M. 1971; Germania 10 MK 1972 (4) - da esaminare.	AR	SPL/q.FDC	50
810.	MONDIALI - Lotto di 21 monete di cui alcune in argento - si nota: Dollar 1963 - Canada; 2,5 Gulden 1932 - olanda; Peso 1938 - Messico - da esaminare.	AR/NI	BB/q.FDC	120
811.	MONDIALI - Lotto di circa 400 monete moderne di vari metalli e varia conservazione.			50



813



814

CARTAMONETA

		catalogo in euro	partenza in euro
812.	BANCO DI S. SPIRITO DI ROMA - 8 Scudi 1786 (13 gennaio) - Crapanzano SP 6g.	BB	100
813.	S. MONTE DELLA PIETA' DI ROMA - 9 Scudi 1/05/1797 - Crapanzano SM 7s.	BB+	120
814.	S. MONTE DELLA PIETA' DI ROMA - 48 Scudi 1/5/1797 - Crapanzano SM 46s.	R q.FDS	200
815.	I REPUBBLICA ROMANA - 5 Baiocchi 9/9/1798 - Stirata - Crapanzano AS 2.	RRRRR BB++	900
816.	ROMA - I Repubblica Romana - 10 Paoli A.7; R/ Triangolo - Bobba 311.	FDS	40
817.	ROMA - I Repubblica Romana - 10 Paoli A.7; R/ Quadrato - Bobba 311.	FDS	40
818.	I REPUBBLICA ROMANA - Serie da 1,5; 2; 2,5; 9; 10 Baiocchi - Da esaminare - Crapanzano AS 4, 5, 6, 9, 10.	C/NC/RR SPL/q.FDS	400
819.	ROMA - II Repubblica Romana - Bono di Bajocchi 24 - Strappo su piega verticale - Gav. 174.	RR MB	150
820.	STATO PONTIFICIO - Boni del tesoro - Dec. 19/05/1848 - Bono da Scudi Due - Piegatura riparata con carta gommata d'epoca - Gav. 131.		400
821.	STATO PONTIFICIO - Pio IX (1846-1878) - Bono del Tesoro da 2 Scudi - Serie L (1848) - Crapanzano BTO 03.	RRR B/MB	350
822.	BANCA PONTIFICIA DELLE 4 LEGAZIONI - 10 Scudi - 3 fori di spillatura ed angolo sup. sinistro mancante - Non emessa - Crapanzano QL 1.	R SPL+	60
823.	REGNO DI SARDEGNA - Regie Finanze - Vittorio Amedeo III - 100 Lire luglio 1786 - Crapanzano 24.	R MB	80
824.	REGNO DI SARDEGNA - Regie Finanze - Vittorio Amedeo III - 50 Lire luglio 1786 - Crapanzano 23.	RRR MB	100
825.	REGNO DI SARDEGNA - Regie Finanze - Vittorio Amedeo III - Lotto di 2 biglietti: 50 Lire luglio 1796 fori e ottobre 1792 (q.BB).	RRR	80

815

819

820



821



828

829



833



844

(Cartamoneta)

			catalogo in euro	partenza in euro
826.	REGNO DI SARDEGNA - Regie Finanze - Vittorio Amedeo III - 50 Lire ottobre 1792 - Crapanzano 27.	R	BB	50
827.	REGNO DI SARDEGNA - Biglietto di credito (non emesso) da 50 Lire - Sec. XVIII.	R	FDS	150
828.	PALMANOVA - Assedio 1848 - 50 Centesimi - n. 2770 - Crapanzano AP 6.	RR	MB/BB	200
829.	PRESTITO NAZIONALE ITALIANO - Franco (1852) serie Z20495 - Uniface - Con filigrana.	R	FDS	150
830.	PRESTITO NAZIONALE ITALIANO - 5 Franchi (1852) - Serie Z62927 - Uniface - Senza filigrana.	R	FDS	150
831.	BOLOGNA - Banca di Romagna - Lira - R.D. 24/06/1872 - 4 fori di spillo.	RR	BB	100
832.	BANCA TOSCANA - Firenze - 50 centesimi - R.D. 24/04/1870 - 5 biglietti - da esaminare.		BB/SPL	25
833.	SAVONA Banca Mutua Popolare di Savona - Buono di cassa per UNA LIRA.	RR	SPL+/q. FDS	120
834.	SAVONA Banca Mutua Popolare - 50 centesimi - R.D. 11/12/1870.	RR	SPL+/q.FDS	100
835.	EMISSIONI FIDUCIARIE ITALIANE - II metà '800 - Lotto di 5 biglietti tra cui si nota una Lira della Banca Popolare Operaia - Da esaminare.		MB/q.FDS	80
836.	BANCA TOSCANA - Firenze - 50 Centesimi R.D. 24/04/1870 - 3 biglietti.		BB+/q.SPL	15
837.	REGNO D'ITALIA Lotto di 2 biglietti: 1000 lire "Regine del mare" 15/04/1935 e 50 lire "Lupa capitolina" - da esaminare.		B/BB	20
838.	REGNO D'ITALIA - Vittorio Emanuele III - 50 Lire "Lupa Capitolina" 01/08/1938 - Crapanzano 114.		BB/BB+	65
839.	REGNO D'ITALIA - Vittorio Emanuele III (effigie di Umberto I) - 10 Lire 1911 n.1509 - Tracce di piegatura - Gav. BS 17B.	RRR	BB+	45
840.	REGNO D'ITALIA - Vittorio Emanuele III (effigie di Umberto I) - 10 Lire 1509 (33) n. 2569 - R.D. 11/10/1915 - Traccia di piegatura - Gav. BS 17D.	R	BB+	45
841.	REGNO D'ITALIA - Vittorio Emanuele III - 5 Lire - 29/3/14; 17/6/15 (3); 29/7/18, 5 biglietti - da esaminare.		BB+	150
842.	REGNO D'ITALIA Vittorio emanuele III - 5 lire - R.D.7/10/1904 firme Dall'Ara/Righetti - 5 biglietti - da esaminare.		BB	100
843.	REGNO D'ITALIA - Vittorio Emanuele III - Lotto di 4 biglietti 10 Lire 1935 - 38 - 39 - 44 (38-39-40-41) - gav. BS 18A/B/C/D.		FDS	250
844.	REGNO D'ITALIA - Vittorio Emanuele III - 2 Lire 28/12/17 - Gav. BS 7c.	R	q.FDS	170



862

857

(Cartamoneta)

		catalogo in euro	partenza in euro
845.	REGNO D'ITALIA - Vittorio Emanuele III - 10 Lire (date varie) (7); 5 Lire 1940; 1 e 2 Lire 1939 - Totale 10 biglietti.	BB/SPL	120
846.	LUOGOTENENZA - 100 Lire "Italia turrata" 10/12/1944 - Crapanzano 260A.	MB	20
847.	LOTTO di 3 pezzi da 10 Lire 1944 - Luogotenenza - Cat.Unif.43-44-45-		50
848.	LUOGOTENENZA - Lotto di 3 biglietti da 10 Lire 1944 (43-44-45) - Gav. BS 19A/B/C.	FDS	50
849.	LUOGOTENENZA 10 lire - 5 biglietti di cui 4 sono di numerazione consecutiva (stessa serie).	BB/SPL+	10
850.	LOTTO di 3 pezzi da 5 Lire 1944 - Luogotenenza - Cat.Unif.22-23-24.		50
851.	LUOGOTENENZA - 3 biglietti da 5 Lire 1944 (22-23-24) - Gav. BS 14A/B/C.	FDS	50
852.	LUOGOTENENZA - 2 biglietti da 2 Lire 1944 (06-07) - Gav. BS 9A/B.	FDS	40
853.	LUOGOTENENZA - Lira - firme Ventura/Sim./Giovinco 20 pezzi; Bolaffi/Cavallaro/Giovinco 4 pezzi; Di cristina/Cavallaro/Parisi 8 pezzi - totale 32 biglietti - da esaminare.	FDS/SPL	225
854.	LOTTO di 3 pezzi da 1 Lira - Luogotenenza - 1944.- Cat.Unif.2-3-4-		30
855.	LUOGOTENENZA - Lira - 3 biglietti di cui 2 con errore di taglio - Da esaminare.	C/R FDS	80
856.	LOTTO di 4 pezzi: Luogotenenza 1, 2, 5, 10 Lire 1944 - Cat.Unif.2-6-23-45.		50
857.	REPUBBLICA SOCIALE ITALIANA - 100 Lire "Capranesi - aquila Romana" - D.M. 8/10/1943 - Azzolini / Urbini - Restaurato - Crapanzano 428.	RRR	BB+/q.SPL 350
858.	REGNO D'ITALIA - Occ. Italiana della Grecia - 100 Dracme per le Isole Jonie - 2 biglietti - Da esaminare.		BB+ 50
859.	REGNO D'ITALIA - Occ. Italiana della Grecia - 100 Dracme per le Isole Jonie - Firma: Sansoni.		SPL+ 30
860.	REGNO D'ITALIA - Occ. Italiana della Grecia - 50 Dracme per le Isole Jonie - Firma: Sansoni.	NC	BB 25
861.	OCCUPAZIONE INGLESE IN TRIPOLITANIA - 10 Lire (1943) - Crapanzano OS 13.	NC	q.SPL 40
862.	OCCUPAZIONE AMERICANA DELL'ITALIA - 1000 Lire (italiano) - BEP - Crapanzano OS .	RRR	FDS 500
863.	AMG - Lire 1000 - Gavello 14/A.	RR	q.SPL 80
864.	OCCUPAZIONE AMERICANA DELL'ITALIA - 500 Lire (italiano) 1943 - BEP - Crapanzano OS 49.	RR	SPL 180
865.	AMG Lire 500 - Gavello 13/a.		q.BB 40
866.	500 AM Lire Bilingue 1943A - Falso d'epoca - Da esaminare.		45
867.	OCCUPAZIONE AMERICANA DELL'ITALIA - 50 Lire (bilingue) 1943 - Crapanzano OS 59A.		q.BB 20
868.	OCCUPAZIONE Americana dell'Italia - Lira (italiano) 1943 con errore di taglio - 2 biglietti - In un esemplare leggere macchie al bordo inferiore.		q.FDS 80
869.	OCCUPAZIONE INGLESE IN ITALIA - 6 Pence (1943) - Crapanzano OS 25.	RR	FDS 100
870.	LOTTO di 4 pezzi: Dittatura fascista 1, 2, 5, 10 Lire 1935/1944.- Cat.Unif.1-5-20-41.		80
871.	REPUBBLICA ITALIANA - 100000 Lire "Manzoni" 3/7/1967 - Restaurato - Crapanzano 614.	R	SPL+/q.FDS 180



864



871



873



876

(Cartamoneta)

		catalogo in euro	partenza in euro
872.	REPUBBLICA ITALIANA - 100000 Lire "Botticelli" 1/7/80 e 20/6/78 - 2 biglietti - Da esaminare.	BB+/q.SPL	110
873.	REPUBBLICA ITALIANA - 100.000 Lire (Caravaggio) - Numeri verdi 1992 - Gav. BI 81A Var.	FDS	150
874.	REPUBBLICA ITALIANA - 100.000 Caravaggio I tipo B 1985 - Gav. BI 84B.	FDS	80
875.	REPUBBLICA ITALIANA - 50000 Lire "volto di donna" 23/10/78 (2); 20/06/77; 2/11/82; 11/04/80 - 5 biglietti - Da esaminare.	BB+/SPL	320
876.	REPUBBLICA ITALIANA - 50.000 Lire (Bernini II tipo) azzurrino 1997 - Gav. BI 81D var.	FDS	120
877.	REPUBBLICA ITALIANA - 10000 Lire "Regine del mare" 21/11/1955 - Crapanzano 561.	MB	90
878.	REPUBBLICA ITALIANA - 10000 Lire "Buonarroti" date varie - 10 biglietti - Da esaminare.	BB+	200
879.	REPUBBLICA ITALIANA - 10000 Lire "Buonarroti" Carli/Ripa - Carli/Lombardi - 2 biglietti - da esaminare.	SPL/SPL+	100
880.	REPUBBLICA ITALIANA - 10000 Lire "A.Volta" Fazio/Speziali (1) - Fazio/Amici(10) - 11 biglietti - da esaminare.	FDS	100
881.	REPUBBLICA ITALIANA - 10.000 Lire (Volta) - Serie sostitutiva G (1995) - Gav. BI 76Ga.	FDS	80
882.	REPUBBLICA ITALIANA - 10.000 Lire (Volta) - Serie sostitutiva H (1977) - Gav. BI 76Ha.	FDS	80
883.	REPUBBLICA ITALIANA - 10000 Lire "A. Volta" - Serie sostitutiva XG - Crapanzano 591 s.	q.BB	15
884.	REPUBBLICA ITALIANA - 10000 Lire "A. Del Castagno" - Date varie - 5 biglietti - Da esaminare.	MB/SPL+	60
885.	REPUBBLICA ITALIANA 5000 Lire "Regine del mare" 10/02/1949 - Crapanz.519 piegature e segni di penna.	NC	50
886.	BDI - 5.000 Lire Colombo II tipo 1977 - Cat.Unif.597.		110
887.	BDI - 5.000 Lire Colombo II tipo 1973 - Cat.Unif.596.		60
888.	REPUBBLICA ITALIANA - 5000 Lire "Colombo" II tipo 11/4/73, Carli/Barbarito - Crapanzano 534.	BB+/q.SPL	25
889.	REPUBBLICA ITALIANA - 5.000 Lire (Bellini) - Serie sostitutiva C (1992) - Gav. BI 69Ca.	NC	60
890.	REPUBBLICA ITALIANA - 5000 Lire "Bellini" Fazio/Amici/Ciampi/Speziali 30 biglietti - Da esaminare.	FDS	200
891.	REPUBBLICA ITALIANA - 5000 "Bellini" 4/01/85; più 2 biglietti di serie sostitutiva XD - Tot. 3 biglietti - Da esaminare.	FDS	54
892.	REPUBBLICA ITALIANA - 5.000 (Bellini) A.B.C. - Lotto di 3 biglietti - Gav. BI 69A/B/C.	FDS	35



886



900

(Cartamoneta)

			catalogo in euro	partenza in euro
893.	REPUBBLICA ITALIANA - 5.000 Lire (Antonello da Messina) 1983 - Gav. BI 68D.		FDS	35
894.	REPUBBLICA ITALIANA - 2000 Lire "Galilei" - 24/10/1983 Ciampi/Stevani - 20 biglietti - Da esaminare.		q.SPL/SPL	120
895.	REPUBBLICA ITALIANA - Lotto di 3 biglietti da 2.000 Lire 1973, 1976, 1983 - Gav. BI 59A/B.		FDS	40
896.	REPUBBLICA ITALIANA - 2000 Lire "Marconi" - 20 biglietti - Da esaminare.		FDS	40
897.	REPUBBLICA ITALIANA - 2.000 Lire (Volta) - Numeri verdi 1992 - Gav. BI 60B.		FDS	20
898.	REPUBBLICA ITALIANA - 1000 Lire "Grande M" testina 12/10/1946 Einaudi/Urbini - Crapanzano 457.		MB+	80
899.	REPUBBLICA ITALIANA - 1000 Lire "medusa" 14/09/61 e 25/09/61 - Carli/Ripa - Serie S420-006972 - Gav. BI54E.		SPL+/q.FDS	70
900.	REPUBBLICA ITALIANA - 1.000 Lire (Verdi I tipo) - Serie sostitutiva X02 (1963) - Gav. BI 55Ba.			250
901.	REPUBBLICA ITALIANA - 1.000 Lire Verdi I tipo 1962 - Gav. BI 55A.			60
902.	REPUBBLICA ITALIANA - 1.000 Lire "Verdi I tipo" 14/07/62 - Carli/Ripa - Gav. BI55A.		FDS	30
903.	REPUBBLICA ITALIANA 1000 Lire "G.Verdi" II tipo - 40 biglietti date varie - da esaminare.		FDS	320
904.	REPUBBLICA ITALIANA - 1.000 Lire Verdi II tipo - lotto di 7 banconote: 1969, 1973, 1975, 1977, 1980, 1981 - Gav. BI 56A/C/D/G/H/I.		FDS	70
905.	LOTTO di 8 pezzi da 1.000 Lire Verdi II tipo - Cat. Unif. 495-497-498-499-500-502-503-504.			50
906.	REPUBBLICA ITALIANA - 1000 Lire "M.Polo" - con errore di taglio - 2 biglietti - Da esaminare.	R	FDS	80
907.	REPUBBLICA ITALIANA - 1.000 Lire Marco Polo BF-B Ciampi / Speciali - Falso d'epoca - Da esaminare.	R	BB	60
908.	REPUBBLICA ITALIANA - 1000 Lire "Montessori" - 50 biglietti - Da esaminare.		FDS	100
909.	REPUBBLICA ITALIANA - 1.000 Lire (Montessori) - Serie sostitutiva A (1990) - Gav. BI 58Aa.	R	FDS	70
910.	REPUBBLICA ITALIANA - 1000 Lire "Montessori - Serie sostitutiva XG - 2 biglietti - Crapanzano 500 s.		FDS	40
911.	REPUBBLICA ITALIANA - 1.000 Lire (Montessori) azzurrino 1995 - Gav. BI 58E.		FDS	25
912.	REPUBBLICA ITALIANA - 1.000 Lire (Montessori) - Serie sostitutiva E (1995) - Gav. BI 58Ea.		FDS	20
913.	REPUBBLICA ITALIANA - 1.000 Lire (Montessori) - Serie sostitutiva G (1998) - Gav. BI 58Ga.		FDS	15
914.	REPUBBLICA ITALIANA - 1.000 Lire (Montessori) - Serie sostitutiva F (1996) - Gav. BI 58Fa.		FDS	15
915.	REPUBBLICA ITALIANA - 1000 Lire "Marco Polo" - 120 biglietti - da esaminare.		SPL	120
916.	REPUBBLICA ITALIANA - 500 Lire 1961 - Gav. BI 39C.	NC	FDS	300
917.	REPUBBLICA ITALIANA - 500 Lire - Italiana ornata di spighe 1947 - Gav. BI 39.		FDS	300
918.	REPUBBLICA ITALIANA - 500 Lire (Aretusa) - campione 1966 solo 300 esemplari emessi - Gav. BS 25.	RRRRR	FDS	800
919.	REPUBBLICA ITALIANA - 500 Lire (Mercurio) - Serie sostitutiva W06 (1974) - gav. BS 26Aa.			60

916



917



918



922

*(Cartamoneta)*catalogo
in europartenza
in euro

920. REPUBBLICA ITALIANA 500 Lire "Mercurio" firme: Miconi/Nardi/Fabiano - 12 biglietti - da esaminare.
921. REPUBBLICA ITALIANA - 50 e 100 Lire Bol. / Cav. G. - Lotto di 2 biglietti 1966-67-70 - Gav. BS 23A-24A.
922. REPUBBLICA ITALIANA - 50 Lire Italia elmata Specimen per l'estero 1951 con scritta "SPECIMEN" in inglese anziché in italiano "CAMPIONE" dei quali ne sono stati stampati ed emessi soltanto 300 esemplari - Gav. BS 23 Var.
923. BDI - Luogotenenza - 5 Lire - Atena elmata - 23/11/1944 - serie 0890 - n 134013 , 134015 al 134019 consecutivi - 6 biglietti - Gavello BS -14C. + 50 lire "ITALIA ELMATA" 31/12/1951 - totale 7 biglietti.
924. REPUBBLICA ITALIANA - Lotto di 2 bozzetti dell'IPZS da 10 Unità con tema U. Foscolo e G. Rossini.
925. SPECIMEN del 2000 Lire Leonardo - De La Rue giori.
926. PROGETTO Lira pesante (1986 poi non adottato) - 10 Unità; D/ Spartito di Rossini; R/ Busto di Rossini tratteggiato, ma ancora mancante.

R

FDS

50

FDS

60

FDS

800

FDS

40

FDS

80

FDS

25

FDS

30

927. REPUBBLICA ITALIANA - OCC MILIT.INGLESE-AMERICANA-COLONIE-B.ROMANA-B.NAPOLI CONSORZIALI ECC.. - Lotto in album di 85 biglietti tra cui si notano: 5000 lire tit.provv. - testina 1945 (R4), medusa (r), 5000 lire "Reg. del mare; Banca Naz. Regno 1,2,5 lire, 50 lire Banca Romana (V.E.II).

2.300

928. REPUBBLICA ITALIANA 500 lire "Italia ornata di spighe" 20/03/1947 in aggiunta, non valutati, 5 biglietti SPL/FDS di valore da 500 a 1000 lire post 1970 - Crapanzano 452.
929. REPUBBLICA ITALIANA - Lotto di 3 biglietti da 1000 (Montessori); 2000 (Marconi); 5000 (Antonello da Messina) Lire - Varietà: n. verdi; n. radar - Da esaminare.
930. REPUBBLICA ITALIANA - Lotto di 22 biglietti - notato un 1000 lire 10/02/48 testina - da esaminare.
931. ALBANIA - Banca Nazionale - Lotto di 10 biglietti da 10, 5, 2 Franga - Da esaminare.
932. REGNO D'ITALIA e ALBANIA - Banca Naz. d'Albania - 20 Franga (1939) - Firme Mosconi / Gambino - Crapanzano o168 - 3 biglietti.
933. FRANCIA - Rivoluzione - Cinq Livres A. II - 4 biglietti.
934. GERMANIA NOT GELD - Lotto di 51 biglietti di varie città (anni '20) - Da esaminare.
935. ROMANIA - 5000 Lei 20/12/1945.
936. RUSSIA - Nicola II - 500 Rubli 1912 - 2 biglietti.
937. UNIONE SOVIETICA - 1.000 Rubli (nord-ovest) 1919 - n. 020022.

R/RR

SPL+/q.FDS

50

BB/FDS

120

MB/BB

140

q.BB/SPL

90

MB/BB

30

SPL

35

-FDS

40

SPL

15

RR

FDS

450



938

(Cartamoneta)

			catalogo in euro	partenza in euro
938.	UNIONE SOVIETICA - Rublo s.d. - PB 748239.	RR	q.FDS	280
939.	UNIONE SOVIETICA - 100.000 Rubli 1921 - Piegature.	R	BB+/q.SPL	35
940.	PARAGUAY 4 PESOS 1865 - Pick 24.			40
941.	URUGUAY - Banco Italiano dell'Uruguay - 100 Pesos 20/9/1887 (non emesso).		FDS	60
942.	USA - Silver Certificate - One Dollar - 2 biglietti.		BB/SPL	20
943.	USA 10 \$ 1999 - 2 \$ 1953 A - sigillo rosso - 2 biglietti		q.FDS	20
944.	USA MILITARY - 5 e 10 Cents e 5 Dollars - 3 biglietti - Da esaminare.		MB/BB	40
945.	USA - Bond of State of Louisiana - Five Dollars 1875 - n. 44398.		FDS	40
946.	ESTERO / ITALIA - Lotto di 102 biglietti in 2 album - In aggiunta: Prestito per la ricostruzione - Foglio frazionato in cedole (3 mancano) - Da esaminare.			60

LETTERATURA NUMISMATICA

947.	AA.VV. - La Monetazione Preromana dell'Italia Settentrionale - 362 pagg. con numerose illustrazioni b/n n.t. - Brossura - 1996 Bordighera.		Quasi nuovo	30
948.	AVIGNONE G. Medaglie dei Liguri e della Liguria - appendice al vol XIII degli atti della Soc. Lig. di Storia Patria - 320 pag. - 1887 Genova - diffuse macchie di umidità.	R	Discreto	200
949.	BALLETTO LAURA - Genova Mediterraneo, Mar Nero (sec. XIII-XV) - (Colonie genovesi) - Civico Istituto Colombiano - Brossura - Genova, 1976.		Nuovo	18
950.	CAPPELLI R. Studio sulle monete della zecca di Salerno 85 pagg. di testo con 241 monete descritte e disegnate n.t. e 5 tavv foto b/n ft. - edizione di 1000 es. numerati (854) Brossura - 1972 Roma.	R	Nuovo	40
951.	BANTI - SIMONETTI C.N.R. - Vol. XVII - Nerone - pagg. con numerose foto b/n n.t. - Rilegatura editoriale - 1978 Firenze.		Quasi nuovo	20
952.	CIANI L. - Les Monnaies Royales Francaises - Ristampa dell'originale del 1926 - 502 pagg. - 2267 monete descritte con numerosi disegni n.t.		Discreto	40
953.	CIRAMI G. - La monetazione greca della Sicilia antica - 2 voll. (testo + tavole) - Brossura - 1959 Bologna.		Discreto	60
954.	GABRICI E. - La Monetazione del Bronzo nella Sicilia antica - 213 pagg. di testo e 10 tavv. f.t. - 21 x31 cm - Brossura - Ristampa Forni, ed. 1969 Bologna.		Ottimo stato	40
955.	GADOURY V. - Monnaies Royale Francaises 1610-1792 - 607 pagg. di testo con valutazioni e numerose foto b/n n.t. - rilegatura editoriale - 1978 Monte Carlo.		Ottimo	20
956.	GAMBERINI DI SCARFEA C. Prontuario prezziario delle monete, oselle e bolle di Venezia 280 pagg. sinottiche in rilegatura editoriale ed. 1960 Bologna - es.519 su 600.			20
957.	GIURIA D. - Le monete savonesi - 250 pagg. sulla descrizione della serie numismatica della zecca savonese con numerosissime illustrazioni n.t. b/n-color - Testo fondamentale - Rilegatura editoriale con sovracopertina - Savona, 1984.	R	Nuovo	60
958.	GUARINI II - Pastor Fido rilegato Glasgwa 1768 + FERRANTE PALLAVICINO opere scelte 1678 Villafranca + TATIO ACHILLE Dell'Amore di Leucippe e Clitofonte 1560 Venezia.			150
959.	GUIDI G. - Ragguaglio delle monete pesi e misure - 248 pag. contenente LXI tavv. sinottiche, brossura - 1839 Firenze.	R	Discreto	50
960.	KRAUSE - MISHLER WORLD GOLD COINS - 1101 pagine di monete d'oro, platino e palladio mondiali - Rilegatura editoriale con copertina rigida - Testo fondamentale 2000 U.S.A.		Ottimo stato	50
961.	MAZARAKIS A. - Zaccaria e Della Volta nell'Egeo orientale 1268-1329 - 91 pagg. con disegni e foto n.t. - A cura di C.N.L. ASTENGO - Brossura - Atene 2010.		Discreto	10

962.	MELLI PIERA - Archeologia in Liguria - Scavi e Scoperte - 1976/1981; 1982/1986 - 3 volumi contenenti anche argomenti numismatici - Numerose foto ed illustrazioni color / b/n n.t. - Brossura - Genova 1984/87/90.		Ottimo	40
963.	MONTAGNANO A. - M.I.R. - Firenze - 644 pagg. di testo con foto b/n n.t. - 2011 Milano.		Quasi nuovo	50
964.	PESCE - FELLONI - Le monete genovesi - 379 pagg. di storia numismatica e la serie di monete emesse in 700 anni di attività descritte e fotografate b/n - D/ e R/ - Opera fondamentale - Rilegatura editoriale e sovra copertina - Genova, 1975.		Nuovo	54
965.	PESCE G. - Monete Genovesi - 157 pagg. con numerose foto b/n e disegni n.t. e 28 tavv. color f.t. - 23x25 cm. - Ril. editoriale e sovracopertina - 1963 Milano.	NC	Come nuovo	50
966.	RAPPOSELLI - Il Gettone Telefonico Italiano - 128 pag. con numerose illustrazioni e foto color n. t. - in allegato lista delle valutazioni in euro - edizione limitata a 500 esemplari numerati - 2001 Modena.	R	Nuovo	40
967.	RICCI EMANUELE - Mancolista delle monete coniate dalla zecca di Genova dal 1139 al 1860 - 2 volumi (descrizione e disegni delle monete) 12x17 cm - Brossura - 1985 Genova.	R	Come nuovo	50
968.	SENA F. Lumarzo, Neirone, Tribogna:- l'alta Fontanabuona - 215 pagg. con moltissime foto ed illustrazioni b/n n.t., brossura e sovracopertina - 1981 Rapallo.	R	Buono stato	20
969.	SOLLAI M. - Le monete della Sardegna Romana - 127 pagg. di numismatica e storia del periodo con numerosi disegni e foto b/n n.t. - Rilegatura editoriale - Sassari, 1989.		Nuovo	40
970.	TRAVAINI L. - Il Patrimonio artistico di Banca Carige - monete, pesi e bilance monetali - più di 400 pag con 1371 monete descritte e fotografate D/e R/ color - 2010 Milano.		Nuovo	30
971.	TRIVERO A. - I biglietti di credito e la politica monetaria delle regie finanze sabaude - 128 pagg. con numerose foto b/n n.t. - Ass. culturale Italia Numismatica 2009.		Discreto	10
972.	AA.VV. - Lotto di 3 libri: Pietre e monete - Samnites; Il governo della moneta a Firenze e a Milano nei sec. XIV-XVI; La donna romana - Immagine di vita quotidiana.			20

Come arrivare in Salita San Matteo ?



Per chi arriva da Nord o da Ponente:

- Stazione Genova Piazza Principe
- Metropolitana fino a Piazza De Ferrari
- Scendere lungo Salita S.Matteo (a fianco Camera di Commercio) fino alla piazza

Per chi arriva da Levante:

- Stazione Genova Brignole
- Autobus (linee 17-18-31-49) fino a Piazza De Ferrari
- Scendere lungo Salita S.Matteo (a fianco Camera di Commercio) fino alla piazza



Per chi arriva da Nord, da Ponente o da Levante:

- Uscire a Genova Ovest
- Imboccare Strada Sopraelevata
- Uscire alla 2ª uscita dopo 3,5 Km ca. (indicazione Piazza Corvetto-Prefettura)
- al termine del tunnel sotterraneo, Parking Piccapietra in via Ettore Vernazza.
- Proseguire a piedi per Piazza De Ferrari e scendere lungo Salita S.Matteo (a fianco Camera di Commercio) fino alla piazza



NOVITA' ASTA LIVE: E' possibile seguire la battitura delle aste in diretta dal computer o dal tablet di casa e rilanciare con un solo click. Per poter utilizzare questa nuova funzionalità dovete registrarvi sul nostro sito:

www.ghiglione.it

Una volta registrati potrete:

- Inviare offerte dal sito per i lotti in asta.
- Tracciare le proprie offerte e controllare i risultati nella vostra scheda cliente.
- Partecipare in diretta all'**ASTA LIVE**.

Sul sito trovate istruzioni dettagliate sul funzionamento dell'**ASTA LIVE**.

The screenshot displays the Ghiglione 1885 AstaLive website. The header includes the logo and navigation links. The main content area is divided into several sections:

- LOTTO IN ASTA:** Displays Lot 3, a manuscript from the Republic of Venice, with a starting bid of 100 euros. A green button labeled "OFFRI PREZZO BASE euro: 100" is visible.
- ULTIMO LOTTO BATTUTO:** Shows Lot 2, which has been sold for 100 euros.
- PROSSIMI LOTTI CHE VERRANNO BATTUTI:** Lists upcoming lots, including Lot 4, Lot 5, and Lot 8.
- RICHIEDI BATTUTA:** A sidebar section where users can request to bid on specific lots, with checkboxes for each.



Cedola di Ordinazione

Per i clienti che non possono presenziare alla vendita all'asta, da compilarsi in stampatello e da inviarsi tramite Fax: 010/2473.295 o tramite email: info@ghiglione.it

Nome:.....	<p>Vi prego riservare i seguenti lotti in base alle offerte massime indicate ed alle condizioni di vendita riportate nel catalogo d'asta che dichiaro di accettare integralmente.</p> <p>Data:.....</p> <p>Firma:.....</p>
Indirizzo:.....	
Città:.....Prov.:.....	
C.A.P.:.....E-Mail:.....	
Telefono:.....Fax:.....	
Codice Fiscale:.....	

[illegible]

CALENDARIO ASTE

- **Novembre 2017 - Asta Numismatica**
- **Dicembre 2017 - Asta Lotti e Collezioni**
- **Febbraio 2018 - Asta Filatelica**
- **Maggio 2018 - Asta Numismatica**





864



871



873



876



GHIGLIONE
1885

Aste Filateliche
Aste Numismatiche

Salita San Matteo, 19/1
16123 Genova
Tel. 010-2473530 - 2473207
Fax 010-2473295

www.ghiglione.it
info@ghiglione.it