



Aste Ghiglione
Salita San Matteo
Genova

19 Maggio 2016

ASTA NUMISMATICA

GHIGLIONE

1885



AMICI E AMMIRATORI
DELLA SUA INTELLIGENTE



- In questa foto di fine '800, trovata solo recentemente, il fondatore Antonio Ghiglione nella sua cartoleria che vendeva anche francobolli da collezione in Via Giulia, l'antica via XX Settembre
- Italo Ghiglione con i figli Guido, Ezio e Aldo nel 1933
- Il cinquantesimo della Ditta nel 1935
- Ezio Ghiglione con il figlio Piero nel 1968
- Piero e Roberto Ghiglione



Aste di Filatelia dal 1976



Febbraio: termine acquisizione materiale 10 dicembre

Maggio: termine acquisizione materiale 10 marzo

Ottobre: termine acquisizione materiale 10 luglio



Aste di Numismatica dal 1987



Maggio: termine acquisizione materiale 30 marzo

Novembre: termine acquisizione materiale 30 settembre



GHIGLIONE

1885

Filatelia da cinque generazioni

DIREZIONE

Piero Ghiglione
Roberto Ghiglione

ASTE FILATELICHE

Piero Ghiglione
Roberto Ghiglione
Riccardo Bacci

ASTE NUMISMATICHE

Piero Ghiglione
Roberto Ghiglione
Pamela Vassallo
Caterina Chini
Alessandro Calvi

INFORMAZIONI BID E REALIZZI ASTE

Caterina Chini
Pamela Vassallo
Caterina Nascimbene

ESPOSIZIONE E INFORMAZIONI LOTTI VOLUMINOSI FILATELIA

Riccardo Bacci

PERIZIE E STIME FILATELICHE

Piero Ghiglione *(Perito CCIA e Tribunale di Genova)*

AMMINISTRAZIONE

(martedì/sabato: 9/12,30 - Tel. 010.2473.207):

Caterina Dellepiane

SPEDIZIONI

Pamela Vassallo
Caterina Nascimbene

WEB E PRODUZIONE CATALOGHI

Roberto Ghiglione

VENDITA AL DETTAGLIO

Caterina Dellepiane
Pamela Vassallo

MAGAZZINO E TRASPORTI

Ronny Cedeno Ley

54^a 
Asta Numismatica

oltre 1.000 lotti

19 Maggio 2016



Esposizione dei lotti

sul nostro sito www.ghiglione.it sono presenti le immagini di tutti i lotti non voluminosi

dal 10 Maggio al 18 Maggio 2016

a Genova, in Salita S. Matteo, 19/1 - SOLO SU APPUNTAMENTO

il 19 Maggio 2016

a Genova, in Salita S. Matteo, 19/1. (ore 9-12,30)

condizioni di vendita

- 1) La vendita all'asta è in nome proprio e per conto di terzi.
- 2) I lotti verranno aggiudicati al miglior offerente.
- 3) Il banditore ha facoltà, a suo insindacabile giudizio, di ritirare i lotti dalla vendita, di accorparli, di non accettare offerte in sala o inviate per corrispondenza, di annullare le aggiudicazioni di lotti eventualmente contestati.
- 4) Il banditore ha facoltà altresì di negare la possibilità di acquisto a persone non gradite.
- 5) L'acquirente con l'offerta espressa in sala od inviata per corrispondenza accetta integralmente le condizioni di vendita qui riportate
- 6) Per ogni lotto è indicato in euro il prezzo minimo di partenza al di sotto del quale non possono essere accettate offerte.
- 7) I lotti si vendono nello stato in cui si trovano. Eventuali controlli peritali diversi da quelli eventualmente esistenti debbono essere richiesti prima dell'asta.
- 8) Il prezzo di partenza in sala sarà uguale al minimo di partenza, che risulta stampato a fianco di ogni lotto, se non saranno pervenute offerte più alte per corrispondenza.
- 9) In caso di più offerte uguali per corrispondenza avrà la precedenza l'offerta giunta per prima. In caso di più offerte per corrispondenza il prezzo di partenza sarà costituito dalla seconda offerta più alta maggiorata di uno scatto.
- 10) Gli scatti delle offerte potranno variare a giudizio del banditore, ma non saranno superiori al 10% per i lotti superiori a 100 euro.
- 11) **Il prezzo di aggiudicazione sarà maggiorato del 20%, I.V.A. compresa.** Esempio: prezzo di aggiudicazione Euro 100,00 + maggiorazione Euro 20,00 = Totale da pagare Euro 120,00
- 12) L'ammontare finale del documento che accompagna la merce acquistata all'asta comprenderà l'importo I.V.A. che, obbligatoriamente, in ottemperanza alla direttiva CEE 77/388 del 17 maggio 1977 in vigore in Italia a partire dal 1° gennaio 2001, non potrà essere né evidenziato né scorporato. In conseguenza i soggetti in possesso di partita I.V.A. non potranno procedere alla detrazione dell'I.V.A. stessa che costituirà parte integrante del costo e dovranno provvedere al versamento di alcuna ritenuta d'acconto. Per tutti i soggetti acquirenti varrà quindi lo stesso regime.
- 13) Il pagamento può essere effettuato al ricevimento della fattura a mezzo assegno bancario, a mezzo c/c postale n. **89092449** (intestato "Studio Ghiglione") o tramite bonifico bancario:
- BANCA SELLA - IBAN: IT 25 N 03268 01400 052495231200
- 14) A pagamento avvenuto i lotti saranno a disposizione dell'acquirente presso la nostra sede e salvo diverse disposizioni verranno spediti a rischio ed a spese dell'acquirente per assicurata convenzionale o tramite corriere privato assicurato.
- 15) Eventuali reclami saranno presi in considerazione solo se espressi e motivati entro gg. 15 dalla data di spedizione.
- 16) Eventuali reclami inerenti a lotti fotografati saranno presi in considerazione solo se riferiti a difetti non visibili in fotografia.
- 17) Eventuali errori tipografici in particolar modo riferiti ai numeri delle fotografie, ai numeri di catalogo od ai prezzi comportano esclusivamente, in caso di contestazione, il rimborso delle somme versate.
- 18) Non si accettano reclami per i lotti voluminosi e per i lotti che recano nella descrizione l'indicazione "da esaminare".
- 19) Si declina ogni responsabilità nei confronti di coloro che intervengono all'asta tramite collegamento telefonico o web, in merito ad eventuali contrattempi inerenti al collegamento stesso. Si declina inoltre ogni responsabilità per errori di inserimento di offerte scritte: qualsiasi offerta inserita con importo errato (o non inserita del tutto) non può dar luogo ad alcun tipo di rimborso o compensazione.
- 20) In caso di reclamo accettato si rimborsano esclusivamente le somme versate.
- 21) Per ogni controversia è competente esclusivamente il Foro di Genova.

chiave del catalogo

D/	Diritto	FDS (Cartamoneta)	Fior di stampa
R/	Rovescio	FDC/FS (Monete)	Fior di conio-specchio
a d.	A destra	FDC (Monete)	Fior di conio
a s.	A sinistra	SPL (Monete e Cartam.)	Splendido
s. d.	Senza data	BB (Monete e Cartam.)	Bellissimo
g.	Grammi	MB (Monete e Cartam.)	Molto bello
AU	Oro	B (Monete e Cartam.)	Bello
AR	Argento	D (Monete e Cartam.)	Discreto
Cu	Rame	NC	Non comune
Ae	Bronzo	R	Raro
Mist.	Mistura	RR	Molto raro
		RRR	Rarissimo
		RRRR	Di estrema rarità

conditions of sale

- 1) The sale is done by our house on behalf of third parties.
- 2) The lots will be sold to the highest bidder.
- 3) The auctioneer may, at his own discretion, withdraw lots from sale, bring them together, refuse bids from the floor or by mail, invalidate the knocking down of lots in dispute.
- 4) The auctioneer may also decline offers from unwanted bidders.
- 5) The buyer accepts the conditions of sale in full both when bidding in person or by mail
- 6) For each lot the minimum starting price, below which no bids can be accepted, is indicated in euros.
- 7) The lots are sold in the condition in which they are shown. Any additional expertise must be previously requested.
- 8) The starting price for floor bidders will be the minimum starting price written in the catalogue beside the lot, except in the case of higher mail bids.
- 9) In case of two or more equal bids by mail the lot will be knocked down to the first bidder in order of time. In case of several mail bids the starting price will be that of the second highest bid plus one increase.
- 10) Increases can be changed at the auctioneer's discretion but will not exceed 10% for the lots above 100 euros.
- 11) **The knocking down price will be increased by 20% (V.A.T. included).** Example: auction sale price Euros 100,00 + fixed fee Euros 20,00 = Total Euros 120,00.
- 12) According to EEC law n. 77/388 of 17 may 1977, effective in Italy since 1 January 2001, VAT is included in the 20% fixed fee and must be charged on foreign sales too.
- 13) Buyers present at the auction are requested to pay in full for their purchases immediately; buyers not present at the auction are requested to settle the invoice upon receipt.
We suggest buyers to pay by VISA/MASTERCARD credit cards (card number and expiry date are needed) or by Paypal (send funds to info@ghiglione.it) or by International Bank Transfer: to the order of "Studio Ghiglione"
BANCA SELLA (Succursale H4)
Salita Santa Caterina, 4 - 16123 Genova (Italy)
BIC/SWIFT code: SELBIT2BXXX - IBAN code: IT 25 N 03268 01400 052495231200.
- 14) Upon buyer's request, following receipt of payment in full, lots can be sent by insured mail or courier at the buyer's own risk and expense. Orders will be shipped out faster if copy of bank transfer is provided by fax (+39 010 2473295) or e-mail (info@ghiglione.it).
- 15) Complaints will be taken into account only if lodged within 15 days of receipt of purchases.
- 16) Complaints concerning photographed lots will only be taken into account if referring to defects not visible in the photographs.
- 17) Any printing error, especially referring to picture numbers, catalogue numbers or prices, in case of complaint, may only entitle the buyer to a refund of the amount paid.
- 18) No complaints for voluminous lots and for lots which are described with the words "da esaminare" will be accepted.
- 19) No responsibilities connected to poor or faulty communication can be accepted when bidders offers by telephone or by live web auction..
- 20) If a claim is accepted only the amount paid will be reimbursed.
- 21) Any dispute concerning the sale will be settled exclusively by the Court of Genoa.



bibliografia

CNI	CORPUS NUMMORUM ITALICORUM - Roma 1910-1943.
Cr.	CRIPPA C. - <i>Le monete di Milano dai Visconti agli Sforza</i> . Milano 1986.
Gamb.	GAMBERINI C. - <i>Monete di Venezia</i> . Bologna 1969.
Lun.	LUNARDI G. - <i>Le monete della Repubblica di Genova</i> . Genova 1980.
Mont.	MONTENEGRO - <i>Monete Italiane</i> , Torino 2013.
P.	PAGANI A. - <i>Monete Italiane dall'invasione napoleonica ai giorni nostri</i> . Milano 1982.
Ri.	RICCI E. - <i>Mancolista delle monete coniate della Zecca di Genova (dal 1139 al 1860)</i> . Genova 1984.
Sp.	SPAHR R. - <i>Le monete siciliane dagli Aragonesi ai Borboni</i> . Palermo 1959.
Schl.	SCHLUMBERGER - <i>Numismatique de l'Orient Latin</i> .
C.C.	CASTAN Y CAYON - <i>Las monedas Españolas</i> .
Dav.	DAVENPORT J. - <i>World Crowns & Talers</i> . Illinois 1983.
Fried.	FRIEDBERG R. - <i>Standard Catalog of gold world coins - VIII Edizione</i> 2009.
K.	KRAUSE C. - <i>Standard catalog of world coins</i> . Wisconsin 2009.
A.	ALFA - <i>Catalogo unificato della carta moneta</i> , ed. 2013.
G.	Gavello F. - <i>Cartamoneta Italiana</i> , Brescia 1996.

Asta Numismatica n. 54 - 19 Maggio 2016



SESSIONE UNICA

Giovedì 19 Maggio - ore 15
Lotti 1-1107

Monete di Città Italiane
Monete Decimali
Monete Estere
Monetieri e Pesi Monetari
Medaglie
Lotti e Collezioni
Cartamoneta
Letteratura Numismatica



Asta Filatelica n. 94 - 20/21 Maggio 2016

Il prezzo di aggiudicazione sarà aumentato del 20% onnicomprensivo (I.V.A. inclusa) per ogni lotto acquistato.
Non si accettano reclami per i lotti voluminosi e per i lotti che recano l'indicazione "da esaminare".



11



15



16



17

MONETE DI CITTA' ITALIANE

	Rarità	Metallo	Conservaz.	partenza in Euro
1 ANCONA - Repubblica - autonome (sec.XIV) Denaro D/Croce patente, R/C-V-S nel campo C.N.I. 74/79.		Mist	BB+	20
2 ANCONA - Giulio III (1550-1555) - Giulio; D/ Stemma sormontato da chiavi e tiara; R/ S. Pietro stante - C.N.I. 45/49.		Ar	MB+	50
3 ANCONA II Rep.Romana (1848-1849) Baiocco 1849 - fusa - D/Fascio e pileo ; R/ 1 / BAIOCOCCO/1849/A in ghirlanda P.8.		Ae	q.SPL	80
4 ANCONA - II Rep.Romana (1848-1849) Baiocco 1849 - fusa - D/Fascio e pileo ; R/ 1 / BAIOCOCCO/1849/A in ghirlanda P.8.		Ae	BB	50
5 AQUILEIA - Antonio II Pancera - Denaro - Biaggi 191.		Ar	BB+	40
6 AQUILEIA - Ludovico II di Teck - Denaro - Biaggi 193.		Ar	BB+	40
7 ASTI - Comune (sec.XIII) - Denaro (dal 1200); D/ Croce patente; R/ R/E/X nel campo - g. 0,75 - CNI 11/16.		Mist	BB	40
8 ASTI - Comune I periodo (1140-1220) - Denaro; D/ REX con lettere disposte a triangolo; R/ Croce patente - C.N.I. 3/9.		Mist	q.BB	30
9 ASTI - Comune (sec.XII - XIV) - Denaro - 3 esemplari da esaminare - CNI 9/6, 10/8 var, 11/16		Mist	MB/BB	90
10 ASTI - (sec.XV) - Monetazione anonima (1415-1422) Obolo ; D/Testa nimbata di S.Secondo; R/Croce Pisana - C.N.I. t.III n.?.	R	Ae	q.MB	30
11 AVIGNONE - Sisto V (1585-1590) - da 6 Bianchi 1587.	R	Ar	BB+	180
12 BOLOGNA - Comune (1376-1401) - Bolognino; D/ A gotica tra 4 anellini; R/ O-R-V-M a croce nel campo - g.1,16 - CNI 14/34.		Ar	BB	100
13 BOLOGNA - Comune (1191-1337) - Bolognino piccolo a nome Enrico VI; D/ A gotica tra 4 bisanti; R/ P-R-T-I a croce nel campo - g.0,54 - CNI 2/5		Ar	q.SPL	80
14 BOLOGNA - Pio VI (1775-1799) - Grosso da 5 Bolognini con giglio 1778; D/ Pianta di giglio fiorita; R/ Stemma inquartato - C.N.I. 45/48.		Ar	q.BB	30
15 BOLOGNA - Pio VII (1800-1823) - Scudo 1818		Ar	SPL/BB+	200
16 BOLOGNA - Sede vacante 1829 - Scudo - Card. Galeffi Camerlengo; D/ Stemma del cardinale in ovale con chiavi decussate e fiocchi; R/ Madonna su nubi.		Ar	q.SPL	300
17 BOLOGNA - Sede vacante 1830 - Card. Galeffi Camerlengo - Scudo; D/ Stemma del cardinale con chiavi decussate; R/ Colomba radiante in volo.		Ar	SPL+	360



(Monete di Città Italiane)

		Rarità	Metallo	Conservaz.	partenza in €uro
18	BOLOGNA II Repubblica Romana (1849).D/ 4 BAIOCCHI in cerchio perlinato; R/Aquila su fascio entro ghirlanda - P.258.		Mist	q.SPL	60
19	BOLOGNA II Repubblica Romana (1849) 3 Baiocchi 1849 D/Aquila su fascio entro ghirlanda; R/ 3/BAIOCCHI in cerchio perlinato -P.260	R	Ae	BB+	90
20	BOLOGNA II Repubblica Romana (1849) 3 Baiocchi 1849 D/Aquila su fascio entro ghirlanda; R/ 3/BAIOCCHI in cerchio perlinato -P.260.	R	Ae	BB+	80
21	BRESCIA - Comune (1186-1337) - Denaro scodellato; D/FREDERICVS Nel campo; (omega) PRI; R/BRI SIA Croce - Conservazione eccezionale - Biaggi 412.	NC	Ar	SPL+	90
22	BRINDISI - Federico II (1220-1250) - Denaro - D/+ IMPERATOR, nel campo FR; R/+REX SICILIE , nel campo croce patente - Spahr. 109 var.		Ar	BB+	40
23	BRINDISI (o MESSINA) - Corrado IV (1250-1254) - Denaro; D/ Croce patente; R/ C-O/R nel campo - CNI 212/3 var.		Mist	BB+	30
24	CAGLIARI - Carlo II (1665-1700) - 3 Cagliaresi 1669; D/ Busto coronato a d.; R/ Arma sarda nel campo - C.N.I. 14/17.		Ae	q.BB	40
25	CAGLIARI Carlo II - Cagliarese 1669 D/Busto coronato a d.; R/Arma sarda nel campo. C.N.I. 18.		Ae	MB	30
26	CAMPI Principessa Giulia Serra Marchesa - Luigino 1668 D/IULIA M PRINCIP CAMPI - Busto femminile a.d. R/CENTUPLUM GERMINAB V scudo coronato - C.N.L. 031	RR	Ar	q.SPL/BB	300
27	CASALE - Guglielmo II Paleologo (1494-1518) - Testone; D/ Testa a s. con berretto; R/ Scudo inquartato - CNI 26/32	R	Ar	BB	250
28	CASALE - Ferdinando IV(1613-1626) - Grosso s.d.; D/ FER/DVX./MAN/ E-F; R/ Croce di Gerusalemme - Colpetto al R/ - g.1,91 - CNI 126/77	R	Mist	q.SPL	70
29	CASTIGLIONE DELLE STIVIERE Rodolfo Gonzaga (1586-1593) Contraffazione del Soldo di Savoia D/Stemma coronato; R/Croce Mauriziana in cornice di archi - Gamb.14 VAR	RR	Mist.	MB	60
30	CHIETI - Carlo VIII (1495) - Cavallo; D/ Stemma coronato; R/ Croce ancorata - C.N.I. 7/26.	NC	Ae	q.BB	40
31	COMO - Franchino I Rusca (1327-1335) - Grosso a nome di Ludovico il Bavaro; D/ Aquila a s.; R/ Il Santo assiso di fronte tra F-R. - g. 2,01 - CNI 183/4	RRR	Ar	BB	800
32	CORREGGIO - Anonime dei conti Gerolamo, Gilberto, Camillo e Fabrizio (1569-1580) - Soldo - MIR 121	RR	Ar	BB	140
33	CREMONA - Comune (1155-1330) - Mezzanino; D/ Croce patente con bisante nel I e II angolo, spina nel III e IV angolo; R/ Omega/P.R./I . - CNI 190/13		Mist	q.SPL	60
34	CREMONA - Comune - Lotto di 2 monete: Mezzanino (g.0,87) e Cremonese (g.0,77). Interessanti - Da visionare.	NC	Ar	BB+SPL	170
35	DESANA Delfino Tizzone (1583-1592) Contraffazione del Liard Francese D/Delfino coronato, R/Croce fogliata: GAMB 556.	NC	Mist	MB	30
36	FERMO Anonime (1500-1513) Picciolo D/Scudo civico; R/Croce bipartita - C.N.I.5 var.	NC	Ae	q.BB	40
37	FERRARA - Repubblica (1200-1344) - Lotto di 2 Denari a nome di Federico II - Da visionare.		Mist	BB+	80
38	FIRENZE - Repubblica (sec XIII-1532) - Fiorino d'oro X serie, Il sem 1367 MIR 10/1 Bern.II, 430 - peso g. 3,53.	R	Au	BB+/q.SPL	1.000
39	FIRENZE - Cosimo I (1536-1574) - Testone da 43 Soldi o "stellino" 1554 - MIR 125.	RR	Ar	MB/q.BB	260



38



39



40



41



42

(Monete di Città Italiane)

- 40 FIRENZE - Ferdinando II Medici - Piastra 1628; D/ Busto corazzato e gorgiera; R/ S. Giovanni predicante - MIR 290/6.
- 41 FIRENZE - Cosimo III de Medici (1670-1723) - Piastra 1678; D/ Busto a d.; R/ Il Battesimo di Gesù - Leggera patina di vecchia collezione - g. 30,80.
- 42 FIRENZE - Pietro Leopoldo (1765-1790) - Francescone 1776 - MIR 379/5.
- 43 FIRENZE - Pietro Leopoldo - Francescone 1779 - MIR 385/9.
- 44 FIRENZE - P.Leopoldo (1765-1790) - Paolo 1788; D/Busto a d; R/Stemma coronato. C.N.I. 168.
- 45 FIRENZE - Ferdinando III (1790-1801) - Francescone 1794.
- 46 FIRENZE - Carlo Ludovico Reggenza - Francescone Il tipo 1806 - Busti affrontati.
- 47 FIRENZE - Regno d'Etruria - Carlo Ludovico 1807 - Dena.
- 48 FIRENZE - Regno d'Etruria - Carlo Ludovico 1803 - 1/2 Dena.

Rarità	Metallo	Conservaz.	partenza in €uro
RR	Ar	BB	600
R	Ar	BB+	300
R	Ar	BB	140
RR	Ar	BB	130
R	Ar	BB	70
RR	Ar	BB	100
	Ar	BB+	120
	Ar	BB/q,SPL	180
R	Ar	BB	160



47



48



(Monete di Città Italiane)

	Rarità	Metallo	Conservaz.	partenza in €
49 FIRENZE - Leopoldo II (1824-1859) - Francescone		Ar	BB+	120
50 FIRENZE - Leopoldo II - Paolo 1856.		Ar	FDC	150
51 FIRENZE - Leopoldo II - 1/2 Paolo 1857.		Ar	SPL+/FDC	85
52 FIRENZE - Lotto di 4 monete formato Piastra - Sec. XVIII - Da classificare.		Ar	MB	250
53 FOSDINOVO - M.Maddalena Centurione (1663-1669) - Luigino 1669 anonimo; D/ Busto muliebre a d.; R/ Stemma coronato e lambello "INTER.SPINAS.CERULEA.FLORENT" - Camm. 100.	NC	Mist.	BB/q.SPL	80
54 FOSDINOVO M.Maddalena Centurione (moglie F.Spinola) Luigino 1669 D/Busto muliebre a d.; R/Stemma coronato tra 16-69, nel giro 'INTER SPINAS CERULEA FLORENT' Camm.100.	NC	Mist.	BB+	75
55 FOSDINOVO M.Maddalena Centurione (1663-1669) - Luigino1666		Mist.	BB+	80
56 FOSDINOVO - M.Maddalena Centurione - Luigino 1666 D/HEC EST VIRTUTIS IMAGO - busto femminile a.d. R/DEUS MEUS (GIGLIO) ET OMNIA .Camm.066.		Mist.	BB+	70
57 FOSDINOVO - M.Maddalena Centurione - Luigino 1667 - Camm. 71		Mist.	SPL+	50
58 FOSDINOVO - Maria M.Centurioni Malaspina - Luigino 1666; D/Busto muliebre a d. ; R/Stemma coronato con tre gigli e lambello "PER TOTAM ASIAM CVRRENS" Gamb.manca.		Mist.	MB	30
59 FOSDINOVO - M.Maddalena Centurioni - Luigino 1669; D/Busto muliebre a d.; R/Scudo con tre gigli e lambello - CNI.33.	R	Mist	BB+/q.SPL	80
60 GENOVA Repubblica (1139-1339) - Genovino I tipo IANUA - Leggero schiacciamento sulla "I" altrimenti SPL+ - Lun.9) - g.3,6.	RR	Au	BB/SPL	1.300
61 GENOVA - Repubblica (1139-1339) - Soldo d'oro (Ottavino).D/Castello tra C-V;R/Croce accantonata da I-A-N-V- Lun.6	RRR	Au	BB+	1.500
62 GENOVA - Repubblica (1139-1339) - Grosso da 4 Denari; D/ Castello, sotto, punto; R/ Croce patente - g. 1,4 - Lun. 3.	NC	Ar	BB	180
63 GENOVA - Repubblica - Grosso da 6 Denari; D/ Castello; R/ Croce patente - g.1,7 - Lun.4.	R	Ar	SPL	180
64 GENOVA Repubblica (1139-1339) Grosso da 4 Denari - peso g.1,4 D/Castello; R/Croce patente- Lun.3a	NC	Ar	q.SPL	130
65 GENOVA Repubblica (1139-1339) Grosso da 4 Denari -peso g.1,4 D/Castello, sotto, punto; Croce patente . righetta nel campo al R/ Lun.3a.	NC	Ar	BB+	130
66 GENOVA Repubblica (1139-1339) Denaro D/Castello; R/Croce patente. Lun.9.		Mist	q.SPL	30
67 GENOVA Repubblica (1139-1339) Denaro D/Castello; R/Croce patente. Lun.9.		Mist	SPL	40
68 GENOVA Repubblica (1139-1339) Denaro D/Castello ; R/Croce patente. Lun. 9.		Mist	SPL	40
69 GENOVA Repubblica (1139-1339) Denaro - spina nel I angolo della croce D/Castello ; R/Croce patente - Lun.1 b VAR.	N.C.	Mist	q.SPL	30



(Monete di Città Italiane)

		Rarità	Metallo	Conservaz.	partenza in Euro
70	GENOVA Repubblica (1139-1339) Denaro 'IANVA Q.D.P.' D/Castello , sotto, stella; R/Croce intersecante la leggenda - Lun.18.	R	Mist	BB	50
71	GENOVA Repubblica (1139-1339) Medaglia o 1/2 Denaro D/Castello; R/Croce patente con spina nel I quarto Lun.2c.	NC	Mist	BB	40
72	GENOVA Repubblica (1139-1339) Quartaro 'T.O.M.A.I.N.V.S. D/Grifo a d. R/Croce patente- patina verde - Lun.25	RR	Ae	MB	80
73	GENOVA Repubblica (1139-1339) Quartaro; D/ Grifo R/Croce patente con trifoglio nel IV angolo a d. Lun.24.		Ae	q.BB	40
74	GENOVA Repubblica (1139-1339) Quartaro 'C-V-N-R-A-D-V-S' D/Grifo a d.; R/Croce patente. piccola mancanza di metallo al bordo Lun.24.		Ae	MB	20
75	GENOVA - Simone Boccanegra doge I(1339-1344). Quartarola; D/Castello; R/Croce patente - Lun.28.	NC	Au	BB+	500
76	GENOVA Simone Boccanegra doge IV (1356-1363) Grosso - sigla V D/Castello entro cornice di archi; R/Croce patente entro cornice di archi - moneta pulita - Lun. 37.	.	Ar	BB+	130
77	GENOVA Simone Boccanegra doge IV (1356-1363) Grosso - sigla V D/Castello entro cornice di archi; R/Croce patente entro cornice di archi. Lun.37.		Ar	q.BB	120
78	GENOVA Gabriele Adorno doge V (1363-1370) Grosso - sigla Q - D/Castello entro cornice di archi, R/Croce patente entro cornice di archi. Lun.39.	NC	Ar	BB	150
79	GENOVA - Nicola Guarco Doge VIII (1378-1383) - Grosso - sigla S; D/ Castello entro cornice di archi; R/ Croce patente entro cornice di archi - Lun. 44.	NC	Ar	BB++	90
80	GENOVA - Carlo VI (1396-1409) - Petachina - D/Arma con giglio di Francia castello e segno di zecca 'B'; R/Croce - Lun. 56.		Ar	BB	80
81	GENOVA - Carlo VI (1396-1409) - Petachina; D/ Scudo con giglio e castello; R/ Croce - g. 1,20 - Lun. 36.		Ar	MB/BB	80
82	GENOVA - Carlo VI (1396-1409) - Petachina; D/Scudo con giglio e castello in cerchio perlinato; Segno di zecca 'B' Croce - Lun.56.		Ar	BB	70
83	GENOVA - Tommaso di Campofregoso Doge XIX (1415-1421) - Soldino - segno L; D/ Castello tra T-C (gotico) entro cornice di archi; R/ Croce entro cornice di archi - Lun.66.	R	Mist	q.BB	70
84	GENOVA - Tommaso di Campofregoso Doge XXI (1436-1442) - Soldino; D/ Castello entro cornice di archi; R/ Croce patente entro cornice di archi - Lun 79.		Mist	AR BB+	50
85	GENOVA - Tommaso di Campofregoso Doge XXI (1436-1442) - Soldino; D/ Castello entro cornice di archi; R/ Croce patente entro cornice di archi - Lun 79.		Mist	MB	40
86	GENOVA - Filippo Maria Visconti (1421-1435) - Grosso II tipo; D/ Castello tra F.M. entro cornice di archi, sovrastato da biscione; R/ Croce patente entro cornice di archi - Peso gr.3,2 - Lun. 69.	R	Ar	BB	230
87	GENOVA - Dogi Biennali - Scudo stretto 1693 I-T-C; D/ Croce accantonata da 4 stelle; R/ Madonna con Bambino su nubi - Lun.260.	NC	Ar	q.SPL/BB+	70
88	GENOVA - Filippo Maria Visconti - Petachina; D/ Castello sovrastato da biscione; R/ Croce patente - Lun. 71.	NC	Mist	Ar /BB	50
89	GENOVA - Pietro Campofregogo Doge XXVI (1450-1458) - Grosso; D/ Castello; R/ Croce patente - Lun.98.	R/NC	Ar	BB	150



89



90



91



92



100



101



103

(Monete di Città Italiane)

90	GENOVA Battista di Campofregoso doge XXX (1478-1483) Ducato D/Castello sovrastato da compasso entro cornice di archi; R/Croce patente entro cornice di archi - Lun.124.	RR	Au	BB+	1.500
91	GENOVA - Battista di Campofregoso (1478-1483) - Grosso; D/ Castello sovrastato da compasso; R/ Croce patente - Peso g. 3,5 - Lun.125	RRR	Ar	BB+	450
92	GENOVA Dogi biennali(1528-1797).Doppia 1579; D/Castello; R/Croce fogliata - (g.6,70) - Ri.215, Lun.209.		Au	q.BB	850
93	GENOVA Dogi biennali.(1528-1797) Cavallotto 1575 L - B D/Castello;R/Croce patente- Lun.220.		Ar	BB	70
94	GENOVA Cavallotto ante 1554 - (senza data); D/Castello R/Croce patente - Lun.220.		Ar	B	60
95	GENOVA - Dogi Biennali - Cavallotto s.d. (sec.XVI); D/ Castello; R/ Croce patente - Lun. 195.		Ar	BB	70
96	GENOVA - Dogi Biennali - Cavallotto s.d. (sec.XVI); D/ Castello; R/ Croce patente - g.3,3 - Lun. 196.		Ar	BB	60
97	GENOVA - Dogi Biennali - Cavallotto s.d. (sec.XVI); D/ Castello; R/ Croce patente - Lun. 195.		Ar	q.BB/BB	60
98	GENOVA - Dogi Biennali - Cavallotto 1579 - L - B; D/ Castello; R/ Croce patente - Lun. 220.		Ar	BB+	70
99	GENOVA - Dogi Biennali - Soldino 1577 - sigla LB; D/ Castello in cornice d'archi; R/ Croce patente in cornice d'archi - Lun.219		Mist	BB	50
100	GENOVA-Dogi Biennali - Mezzo Scudo al castello 1613 D/Castello coronato tra 2 croci; R/Croce in quartata da stelle. Lun.227.	R	Ar	B/MB	180
101	GENOVA Dogi Biennali - Quarto di Scudo al castello 1634 D/Castello coronato tra 2 croci; R/Croce in quartata da stelle - Lun.232.	R	Ar	B/MB	150



(Monete di Città Italiane)

		Rarità	Metallo	Conservaz.	partenza in Euro
102	GENOVA Dogi Biennali - Ottavo di Scudo al castello 1626 - Stretto - D/Castello; R/Croce - Conio particolare stretto e spesso - g.3,9 - Lun.240.	R	Ar	MB	80
103	GENOVA Dogi Biennali - Scudo stretto 1672*I-S-S* peso 36,1 g. D/Croce in quartata da 4 stelle; R/Madonna con Bambino. Lun.260.		Ar	MB	180
104	GENOVA - Mezzo Scudo stretto 1680 - D/Vergine col Bambino; R/Croce in quartata da stelle - Lun.261.	N.C.	Ar	MB	130
105	GENOVA - Quarto di Scudo stretto 1647; D/ Vergine su nubi; R/ Croce fra 4 stelle - g. 9,20 - C.N.I. mancante; Lun. 266.	R	Ar	BB	400
106	GENOVA - Dogi Biennali - 10 Soldi o 1/2 Lira 1647; D/ Stemma coronato; R/ Madonna con Bambino,all'esergo,X. Lun.284.	NC	Ar	BB	100
107	GENOVA - Dogi Biennali - 20 Denari - data non leggibile; D/Busto della Vergine;R/Scudo ovale - Lun.279.		Mist	MB	50
108	GENOVA - Dogi Biennali - 1/17° di Scudo Largo 1715 (FMS); D/ Madonna con Bambino; R/ Croce accantonata da 4 stelle - Lun.288.	NC	Ar	BB	70
109	GENOVA Dogi Biennali - 1/17° di Scudo Largo 1715 F.M.S. D/Madonna con Bambino; R/Croce in quartato da stelle. Lun.288.		Ar	q.BB	70
110	GENOVA Dogi Biennali.Zecchino 1732; D/Stemma in cartocci coronato; R/S.Giovanni Battista predicante- Lun.329.	R	Au	BB	600
111	GENOVA Dogi Biennali - Zecchino 1736 O.M. - peso g. D/Stemma in cartocci coronato; R/S.G.Battista predicante . Lun.329.	R	Au	BB	500
112	GENOVA - Dogi Biennali - 2 Lire 1677 e sigla GLM - MIR 314/5.	R	Ar	BB	250
113	GENOVA Dogi Biennali - 20 Soldi o Lira 1675 - D/Scudo coronato in ornati; R/S.G.Battista predicante LUN 302.		Ar	BB+/q.SPL	120
114	GENOVA Dogi Biennali - 10 Soldi 1671 D/Stemma in cartocci coronato; R/S.G.Battista predicante.Lun. 303.		Ar	SPL/q.FDC	150
115	GENOVA - Dogi Biennali.10 Soldi 1675; D/ Stemma coronato; R/ S. Giovanni predicante - Lun.333.		Ar	SPL	90
116	GENOVA - Dogi Biennali.5 Soldi 16??; D/Stemma coronato; R/S.Giovanni predicante;Lun.304.		Ar	q.SPL	70
117	GENOVA Dogi Biennali - 5 Soldi 1672 D/Stemma in cartocci coronato; R/S.G.Battista predicante - Lun.304.		Ar	SPL	70
118	GENOVA Dogi Biennali - 5 Soldi 1672 D/Stemma coronato; R/S.G.Battista predicante.Lun. 304.		Ar	q.BB	30
119	GENOVA Dogi Biennali - 5 Soldi 1675 - D/Scudo coronato in ornati ; R/S.G.Battista predicante. lieve frattura di conio - Lun.304.		Ar	BB+	50
120	GENOVA Dogi Biennali.2,5 Soldi 1671; D/ Stemma coronato; R/ Valore e data - Lun.305.	R	Ar	q.SPL	80
121	GENOVA Dogi biennali 2 Soldi 1736 e 1743 (2 monete) da esaminare - Lun.317.		Mist	MB	30



124



125



126



136



139

(Monete di Città Italiane)

		Rarità	Metallo	Conservaz.	partenza in Euro
122	GENOVA - Dogi Biennali.Parpagliola del 1721; D/ Scudo; R/ Busto della Vergine - g. 2,0 - Lun. 317.		Mist	MB/BB	30
123	GENOVA - Dogi Biennali - Doppia Madonnina 1747; D/ Stemma ovale coronato tra grifi; R/ L'Immacolata stante su nubi - Lun.336.	NC	Ar	MB	180
124	GENOVA Dogi Biennali.Lira 1745; D/Stemma coronato; R/Madonnina stante - Ri.322 - Lun.333.		Ar	SPL/MB	250
125	GENOVA - Dogi Biennali - Madonnina 1745; D/ Stemma ovale coronato, tra 2 grifoni; R/ L'Immacolata stante - Lun. 333.		Ar	BB++	170
126	GENOVA - Dogi Biennali - Madonnina 1746; D/ Stemma ovale coronato, tra 2 grifoni; R/ L'Immacolata stante - Lun. 333.		Ar	BB+	150
127	GENOVA Dogi Biennali - Madonnina da 20 soldi (1745-1750) D/Stemma coronato tra grifi; R/Madonna su nubi stante- Lun. 333.		Ar	MB	50
128	GENOVA - Dogi Biennali - 4 Soldi 1745 - Lun. 331.		Mist	BB	30
129	GENOVA Dogi Biennali - 8 Denari 1772 e 1773 - da esaminare- Lun. 346.		Mist	MB/BB	40
130	GENOVA - Dogi Biennali - 3 Denari (1752) - Anepigrafe; D/ Croce patente; R/ 3 - Lun.338.		Ae	BB	40
131	GENOVA - Dogi Biennali.8 Lire 1792; D/ Stemma in cartella; R/ S. Giovanni predicante - Ri312 Lun.351.	R	Ar	BB/SPL	350
132	GENOVA Dogi Biennali - 4 Lire 1793 (stemma barocco) D/Stemma (barocco) coronato tra grifi, all'esergo, L 4; R/S.G.Battista predicante LUN.352..		Ar	MB	160
133	GENOVA Dogi Biennali (1528-1797) 4 Lire 1792 - (tipo vecchio) lucidato - d/Stemma barocco coronato tra grifi; R/S.G.Battista predicante - LUN 352.		Ar	MB+	120
134	GENOVA - Dogi Biennali.2 Lire 1792 - Stemma barocco; D/ Stemma coronato tra 2 grifoni, all'esergo, L - 2; R/ S. G.Battista predicante - Lun.353.		Ar	q.BB	70
135	GENOVA Dogi Biennali - 2 Lire 1792 D/Stemma coronato tra grifi; R/S.G.Battista predicante - LUN 353.		Ar	MB	70
136	GENOVA Dogi Biennali.8 lire 1794 (punto) - lieve frattura di conio - D/Stemma coronato tra grifi, all'esergo L + (; R/S.Giovanni Battista predicante LUN.364.		Ar	BB+	270
137	GENOVA - Dogi Biennali.8 Lire 1794 - Stemma nuovo; D/ Stemma coronato tra 2 grifi,all'esergo L - 8; R/ S. G.Battista predicante - Lun.364.		Ar	q.BB/BB	130
138	GENOVA Dogi Biennali - 8 Lire 1794 (tipo nuovo) D/Stemma coronato tra grifi; R/S.G.Battista predicante - LUN.364.		Ar	MB	120
139	GENOVA Dogi Biennali.8 Lire 1795 (punto) D/Stemma coronato tra grifi, all'esergo, L-8; R/S.G.Battista predicante.Lun.364.		Ar	BB	250



(Monete di Città Italiane)

		Rarità	Metallo	Conservaz.	partenza in Euro
140	GENOVA - Dogi Biennali.8 Lire 1795 - Stemma nuovo; D/ Stemma coronato tra 2 grifi,all'esergo, L*8; R/ S. G.Battista predicante.Lun.364.		Ar	q.BB	120
141	GENOVA Dogi Biennali.8 Lire 1796 (stella) D/Stemma coronato tra grifi, all'esergo L - 8; R/S.G.Battista predicante.Lun.364.		Ar	BB	250
142	GENOVA - Dogi Biennali.8 Lire 1796; D/ S. Giovanni predicante; R/ Stemma nuovo.Lun.364.		Ar	BB+	220
143	GENOVA - Dogi Biennali.8 Lire 1797 - Punto; D/ Stemma coronato tra 2 grifi, all'esergo, L - 8; R/ S. G.Battista predicante.Lun.364.		Ar	BB+	150
144	GENOVA - Dogi Biennali.8 Lire 1796 - Stella; D/ Stemma coronato tra 2 grifi, all'esergo, L - 8; R/ S. G.Battista predicante.Lun.364.		Ar	q.BB/BB	130
145	GENOVA Dogi Biennali - 8 Lire 1797 - stemma nuovo D/Stemma coronato tra grifi; R/S.G.Battista predicante.Lun.364.		Ar	BB	170
146	GENOVA Dogi Biennali - stemma nuovo - D/Stemma coronato tra grifi; R/S.G.Battista predicante. LUN 364.		Ar	MB/BB	150
147	GENOVA Dogi Biennali - 4 Lire 1794 - D/Stemma coronato tra grifi; R/S.G.Battista predicante - LUN.367.		Ar	BB+	150
148	GENOVA - Dogi Biennali.4 Lire 1795; D/ Stemma coronato; R/ San Giovanni predicante - g. 16,50 - Ri. 317; Lun. 367.		Ar	BB	120



(Monete di Città Italiane)

		Rarità	Metallo	Conservaz.	partenza in €uro
149	GENOVA Dogi Biennali. (1528 -1797) 4 Lire 1796 - diffuse fratture di conio D/Stemma coronato tra grifi; R/S.G.Battista predicante - LUN.367.		Ar	BB+/q.SPL	250
150	GENOVA - Dogi Biennali.4 Lire 1796 D/Stemma rettangolare tra grifi; R/S:Giovanni predicante- Lun.367.		Ar	BB	80
151	GENOVA Dogi Biennali.2 Lire 1796 (tipo nuovo) D/Stemma coronato tra grifi; all'esergo; L *2; R/(S.G.Battista predicante LUN 365.		Ar	BB+	180
152	GENOVA - Dogi Biennali.10 Soldi 1792; D/ Stemma coronato; R/ SOLDI/DIECI entro corona - Lun. 354.		Mist	BB	30
153	GENOVA - Dogi Biennali.10 Soldi 1794 - 2 esemplari; D/ Scudo piccolo coronato entro cartocci; R/ SOLDI/DIECI/1794 entro corona - Lun.354.		Mist	BB+	60
154	GENOVA - Dogi Biennali - 8 Denari 1794; D/ Stemma ovale coronato; R/ Madonna con Bambino su nubi - Lun. 358.		Mist	BB+/q.SPL	40
155	GENOVA Dogi Biennali - 8 denari 1796 D/Scudo coronato; R/Madonna con Bambino. LUN.369.		Mist	MB	20
156	GENOVA - Dogi Biennali - 4 Denari 1793; D/ Stemma coronato; R/ D*/QUATTRO/1793* - Lun. 359.		Ae	BB+	20
157	GENOVA - Repubblica Ligure (1798-1805) - 8 Lire 1798.Lun.375	R	Ar	BB/MB	300
158	GENOVA - Repubblica Ligure - 2 Lire 1798 - Lun.377	RRR	Ar	q.BB	650
159	GENOVA Repubblica Ligure - 10 Soldi 1798 A.I D/Scudo ovale in ghirlanda; SOLDI/10/1798 in ghirlanda - Lun.379.	R	Mist	MB+	80
160	GENOVA - Repubblica Genovese(1814).2 Soldi 1814; D/ Scudo coronato; R/ B.V. stante - Lun.384.		Mist	BB	30
161	GENOVA - Dogi Biennali - Madonnina 1745, 1746; 1/2 Madonnina 1746 - 3 monete - Da esaminare - Lun.333, 334		Ar	MB/q.BB	300
162	GENOVA - (sec.XVIII-XIX) - Lotto di 4 monetine di cui 3 SPL della Repubblica Genovese - Da esaminare.		Ae	BB/SPL	250
163	GENOVA - Dogi Biennali - Serie completa di 3 monete: 20 Soldi 1674; 10 Soldi 1672; 5 Soldi 1675 - Lun. 302, 303, 304.		Ar	MB/BB	180
164	GENOVA - Tommaso Campofregoso doge XXI (1436-1422) - Soldino - 2 monete - Lun.66/79		Mist	q.BB	100
165	GENOVA - Repubblica Genovese (20/4/1814) al 31/12/1814); 10 Soldi AR (SPL+) 4 Soldi Cu (BB) ; 2 Soldi Cu argentati (q.FDC) ; 4 Denari Cu (q,Spl) - (N.B; il 10 Soldi GENVENSIS) - Ri.394/396/397/398 - Lun.381/383/384/385 (serie di 4 monete).		Ar/Mist/Ae	MB/SPL	150



158



173



178



180



181

(Monete di Città Italiane)

		Rarità	Metallo	Conservaz.	partenza in Euro
166	GENOVA - Quartaro - Lotto di 4 monete da esaminare - Lun. 22,24		Ae	BB	80
167	GENOVA Repubblica (1139-1339) Denaro - 6 esemplari - da esaminare - LUN.1 b.		Mist	BB/q.SPL	off. libera
168	GENOVA sec. XVIII - XIX - lotto di 4 monetine diverse con l'effigie della Madonna , da classificare.		Ae Mist	MB	50
169	GENOVA Repubblica Genovese - lotto di 3 monete - 10 Soldi , 4 Soldi, 2 Soldi, da esaminare.		Ar /Mist	B/BB	30
170	ORIENTE Latino - Antiochia - Beomondo IV (1201-1232) Denaro; D/Testa elmata a d. tra crescente lunare e stella; R/Croce con crescente lunare nel secondo cantone - Schl.III, 4.		Mist	MB/BB	60
171	CAFFA - Follaro tartaro contromarcato con castello genovese - frattura di conio.	RR	Ae	B	40
172	ORIENTE LATINO Chiarenza - Fiorenzo di Hinaut (1291-1297) Denaro tornese D/Castello tornese; R/Croce patente. Gamb.205.		Ar	BB	40
173	CHIO Colonia genovese sul mar Nero - F.M.Visconti (1421-1436) Ducato - peso g.3,2 D/S.Pietro porge il vessillo al doge, R/Il Redentore in ellisse con 9 stelle . Lun.518.		Au	BB	180
174	CHIO - Colonia genovese - La Maona (1347-1566) - Medaglia di epoca posteriore; D/Aquila sopra castello a 3 torri; R/Croce e scritta - Schl.Tipo N.20.	R	Ar	BB+	140
175	CHIO - La Maona (1480-1566) - Tornese; D/Castello a tre torri sormontato da aquila; R/CONRADVS REX ROMANORUM coniazione postuma - Schlumberger 20 var.	R	Ar	MB	120
176	ORIENTE LATINO - Lepanto - Filippo d'Angiò - Denaro Tornese; D/ Croce patente; R/ Castello tornese - g 0,86 - Schl.XIII/26		Mist	BB	40
177	ORIENTE LATINO - RODI - anonime dei Maestri dell'Ordine di S.Giovanni (dopo il 1319).Denaro D/Castello con bisante a d.; R/Croce patente. Imitazione Denaro genovese Schl. X,3.	R	Mist	q.MB	40
178	RODI - Ordine di S. Giovanni di Gesuralemme - Robert De Juilly (1374-1376) - Gigliato; D/ Il gran Maestro inginocchiato a s., dietro, arma Juilly; R/ Croce ornata - Schl.8/X.	RR	Ar	BB	160
179	L'AQUILA - Ferdinando I (1458-1494) - Cavallo; D/ Busto rad. a d.; R/ Cavallo a d., all'esergo, T - g 1,92 - CNI 75/217 var.		Ae	BB+	40
180	LIVORNO - Cosimo III - Pezza della rosa 1670 - MIR 66.	RR	Ar	MB	170
181	LIVORNO - Cosimo III (1670-1723) - Pezza della Rosa 1701; D/ Stemma coronato; R/ Due piante di rose - P. 119.	RR	Ar	BB/q.SPL	800
182	LUCCA - Repubblica - Albulò; D/ S. Pietro; R/ LUCA - MIR 178.		Mist	BB+	25



196



197



221

(Monete di Città Italiane)

183	LUCCA - Repubblica - Quattrino 1564 - D/Nel campo grande L tra 6-4 ; R/Il Volto Santo C.N.I. 421/432.		Ae	q.BB	30
184	LUCCA - Repubblica - Quattrino o Panterino 1691 D/Stemma ovale coronata; R/Arma civica coronata sostenuta da pantera. CNI 726/728.	R	Ae	MB	30
185	LUCCA - Repubblica - Scudo 1743.		Ar	MB/BB	120
186	LUCCA Carlo Ludovico di Borbone (1824-1847) 2 Lire 1837.- P.261.	R	Ar	BB	100
187	LUCCA - Carlo Ludovico - 2 Lire 1837.	R	Ar	MB	80
188	LUCCA e Piombino - 5 Franchi 1807 - Busti medi.	R	Ar	BB	140
189	LUCCA e Piombino - 1 Franco 1808 - (Gig 10/a)	R	Ar	?	125
190	MANTOVA - Comune - Anonime vescovili (1150-1256) - Denaro scodellato (2 monete) - Da visionare - MIR 361		Mist	BB/SPL	140
191	MANTOVA - Gian Francesco Gonzaga, Capitano V (1407-1432) - Quattrino; D/ Scudo civico; R/ Busto di fronte - g. 1,06 - C.N.I. 227/3		Ae	?	60
192	MANTOVA Francesco II (1484-1519) Quattrino D/Busto con copricapo a s.; R/Pisside C.N.I. 176/192.	NC	Ae	BB+	50
193	MANTOVA - Carlo VI d'Asburgo - Lira 1734.		Mist.	q.BB	50
194	MANTOVA - Carlo VI (1711-1740) - Soldone 1732; D/ Stemma coronato in cartella ornata; R/+-/SOLDONE/DI/MANTOVA/*1732*, in cartella - C.N.I. 13/17.		Ae	SPL+	80
195	MANTOVA - Assedio Austro Russo 1799 - 1 Soldo - (Conservazione elevata per il tipo).		Ae	BB/q.SPL	90
196	MASSA DI LUNIGIANA - Alberico II Cybo Malaspina (1662-1664) - 8 Bolognini 1663 - MIR 321/3.	RR	Ar	SPL	320
197	MASSA DI LUNIGIANA - Alberico II Cybo Malaspina - 8 Bolognini 1664 - MIR 323.		Ar	BB+	250
198	MASSA DI LUNIGIANA - M.Beatrice d'Este Cybo Malaspina.(1790-1796) Mezza Lira 1792; D/Stemma coronato; R/ X SOLDI 1792 - CNI 25.	R	Mist	MB	100
199	MASSA DI LUNIGIANA - M.Beatrice d'Este Cybo Malaspina.4 Soldi 1792; D/Stemma Cybo coronato; R/Valore e anno - C.N.I.2.		Mist	BB/SPL	80
200	MASSA DI LUNIGIANA M.Beatrice d'Este Cybo Malaspina - 4 Soldi 1792 D/Stemma coronato; R/ 4/SOLDI/1792.		Mist	BB+	75
201	MASSA DI LUNIGIANA M.Beatrice d'Este Cybo Malaspina.2 Soldi 1792; D/Stemma coronato in cartella a cuore; R/DUE SOLDI 1792 - CNI 27.		Ae	BB	50
202	MERANO - Mainardo II (1271-1295) - Grosso Tirolino; D/ Doppia croce sfalsata; R/ Aquila ad ali spiegate - g.1,22 - CNI 103/25		Ar	BB	100
203	MESSERANO F.Filiberto Ferrero Fieschi (1584-1619) Contraffazione del Quarto di Soldo di Savoia D/F-F- coronate; R/Croce mauriziana in cornice di archi. Gamb.37.	R	Mist	MB	45
204	MESSINA - Ruggero II (1113-1130) - Doppio Follaro; D/ Ruggero stante; R/ Il Cristo assiso di fronte - g 4,82 - Sp.53		Ae	MB	50
205	MESSINA - Corrado II (1254-1258) - Denaro; D/ Aquila; R/ Croce intersecante la leggenda - g 0,88 - CNI 216/2 var.		Mist	BB+	40
206	MESSINA - Manfredi (1258-1266) - Denaro - 2 esemplari diversi - Da esaminare - Sp.204 var, 208		Mist	BB	40
207	MESSINA - Federico IV "il semplice" - Pierreale - MIR 194/16		Ar	q.FDC	100
208	MESSINA - Martino il Giovane (1402-1409) - Pierreale; D/ Aquila entro cornice di archi; R/ Scudo aragonese coronato entro cornice di archi - Sph.60/2		Ar	q.SPL/BB	75
209	MESSINA Filippo IV (1621-1665) 4 Tarì 1655 peso g.10,5 D/Busto corazzato a d.; R/Aquila tra DG-V Spahr.34 VAR.		Ar	q.BB/BB+	90



(Monete di Città Italiane)

210	MILANO - Lotto di 3 monete: F. M. Visconti, Denaro (CNI 140/210) e Trillina (CNI 138/196); G. M. Sforza: Trillina - Da visionare.		Ar Mist	BB+	100
211	MILANO - Enrico III, IV o V di Franconia (1039-1125) - Deanro scodellato; D/IMPERATOR Nel campo: HE RIC N; R/MEDIOLANV Croce - Splendido esemplare - Biaggi 1413.	NC	Ar	SPL+	80
212	MILANO - Enrico III, IV o V (1039-1220 circa) Denaro scodellato; D/ HE/RIC/N nel campo; R/ Croce patente - C.N.I.1/21.		Ar	q.SPL	40
213	MILANO Enrico III, IV e V (1039-1125) Denaro scodellato D/HE/RIC/2 rosette; R/Croce bipartita - C.N.I. 17/19.	R	Ar	q.BB	60
214	MILANO - Giovanni Visconti (1349-1354) - Denaro; D/ Biscione /ME/DIOLA/NUM nel campo; R/ Croce fogliata - C.N.I.10.	R	Mist	MB	50
215	MILANO - Bernabò Visconti (1354-1385) - Denaro o Imperiale; D/ Croce fogliata; R/ Biscione IMP/ ERIA/LIS/ biscione - g 0,31 - CNI 87/36	NC	Mist	BB/SPL	70
216	MILANO - ? Grosso ; D/L'impresa dei tizzoni ardenti con le secchia; R/Biscia coronata tra G - M g.2,20 - Crippa 10.		Ar	q.BB/MB	80
217	MILANO - Galeazzo II Visconti (1354-1378) - Sesino; D/ Stemma sormontato da elmo col cimiero del drago; R/ Tizzone e secchie - CNI 12/21.	NC	Mist	BB	60
218	MILANO - Il Repubblica(1447-1450).Denaro; D/ Croce fogliata; R/ Testa nimbata di S. Ambrogio - CNI 144/17 var.		Mist	q.SPL	40
219	MILANO - Luigi XII (1500-1513) - Bissone o Grosso; D/ Scudo di Francia coronato tra 2 bisce coronate - CNI 213/95		Ar	q.BB	90
220	MILANO - Luigi XII - Soldino; D/ Scudo quadripartito coronato; R/ Scudo bipartito coronato - CNI 215/113		Ar	MB	40
221	MILANO - Giuseppe II (1780-1790) - Scudo 1785.	R	Ar	q.BB/BB+	150
222	MILANO - Francesco II - Crocione 1796.		Ar	SPL	140
223	MILANO - REPUBBLICA CISALPINA (II periodo 1800-1802) 30 soldi AN,IX 1801 - D/Busto elmato e laureato della Repubblica Cisalpina a d.; R/Legenda in 5 righe.Commemorativa della pace di Luneville e la fondazione a Milano della strada Foro Bonaparte- Pag.9	R	Ar	SPL+/q.FDC	280
224	MILANO - Repubblica Cisalpina - 30 Soldi; D/ Figura allegorica; R/ Anno IX (senza i consueti graffi di conio).		Ar	q.SPL	160
225	MILANO - Ferdinando I (1835-1848) - 20 Kreuzer 1842 (Svanzica).		Ar	q.FDC/FDC	130
226	MILANO - 1848 Governo provvisorio - 40 Lire - Da montatura.		Au	q.BB/BB	600
227	MILANO Gov.Provv. di Lombardia (1848) 5 lire 1848 (rami lunghi) - P.213 b.	RR	Ar	BB+/q.SPL	170
228	MILANO Gov.Provv. di Lombardia (1848) 5 Lire 1848.		Ar	SPL+	150
229	MILANO Gov.Provv. di Lombardia (1848)m5 Lire 1848.		Ar	BB+/q.SPL	100
230	MILANO - 1848 Governo provvisorio - 5 Lire - Gigante 3c.	RR	Ar	q.SPL/SPL	80



250



235



248



228



249

(Monete di Città Italiane)

231	MILANO Gov. Provv. di Lombardia - 5 Lire 1848 (rami corti) - P.213.		Ar	BB	70
232	MONACO - Onorato V Grimaldi (1819-1841) - 5 Centimes 1837; D/ Busto a s.; R/ CINQ/ CENTIMES/1837 entro ghirlanda - C.N.I. 563/8		Ae	q.SPL	50
233	MONACO Onorato V Grimaldi (1819-1841) 5 Centimes 1837 D/Testa nuda a s.; R/CIMQ/CENTIMES/1837/mani - C - M entro ghirlanda C.N.I. 7/9.		Ae	BB+/q.SPL	40
234	MONACO Onorato V Grimaldi ((1819-1841).Decime 1838 D/Testa nuda a s.; R/UN/DECIME/1838/ mani - CM entro ghirlanda. C.N.I.22.		Ae	BB+/q.SPL	60
235	NAPOLI - Carlo II d'Angiò (1285-1309) - Saluto d'Argento; D/ Scudo bipartito; R/ L'Annunciazione,sotto,vaso con giglio - g. 3,27 - CNI 5/10.	RR	Ar	BB+	250
236	NAPOLI - Carlo II d'Angiò (1285-1309) - Gigliato; D/ Il re coronato assiso di fronte; R/ Croce gigliata - C.N.I. 11/27.	R	Ar	q.SPL	90
237	NAPOLI - Roberto d'Angiò - Gigliato; D/ Il re coronato assiso di fronte; R/ Croce gigliata - C.N.I. 1/64.		Ar	BB+	60
238	NAPOLI - Roberto d'Angiò (1309-1343) - Gigliato; D/ Re assiso; R/ Croce gigliata.		Ar	SPL	100
239	NAPOLI - Filippo IV (1621-1665) - Grano 16??; D/ Busto a s; R/ Stemma partito e coronato - C.N.I. Sim.692.	NC	Ae	q.BB	60
240	NAPOLI - Carlo II - Tarì 1686.	R	Ar	q.SPL	90
241	NAPOLI - Carlo II (1674-1700) - Tarì 1684 incuso; D/ Globo con fasci, cornucopia e coronato; R/ Stemma coronato.		Ar	BB+	60
242	NAPOLI - Carlo II - Tarì 1672 - sigle AG-QA; D/ Busto coronato a d.; R/ Toson d'oro entro ornato di fogliami - C.N.I. 316.		Ar	BB++	50
243	NAPOLI - Carlo II - Tarì 1689 sigle AG-A; D/ Busto a d.; R/ Stemma coronato - C.N.I. 298.	NC	Ar	BB	50
244	NAPOLI - Carlo II - XX Grana 1699; D/ Busto coronato a d.; R/ Toson d'oro in cartella ornata - Difetto di conio al R/altrimenti q.FDC - P.R.26.		Ar	SPL	80
245	NAPOLI - Carlo II - Carlino 1689; D/ Busto a d.; R/ Stemma coronato - P.R.36.		Ar	q.SPL	60
246	NAPOLI - Carlo II - 8 Grana 1688; D/ Busto a d.; R/ Croce ornata - P.R.48.	NC	Ar	BB+/q.SPL	50
247	NAPOLI - Carlo VI d'Asburgo - Tarì 1716.		Ar	BB	70
248	NAPOLI - Carlo di Borbone (1734-1759) - 6 Ducati 1752 - Piccoli graffiati di conio al D.		Au	q.SPL/SPL	750
249	NAPOLI - Carlo di Borbone - 120 Grana 1735 Sigle D e G; D/ Sebeto sdraiato; R/ Stemma coronato - Sigillata Cavaliere - Gigante 23/b.	R	Ar	q.BB	220
250	NAPOLI - Ferdinando IV - 6 Ducati 1771 (ultima cifra ribattuta su 0).		Au	q.SPL/SPL	700
251	NAPOLI - Ferdinando IV - Piastra 1791 - "Soli reduci".		Ar	BB	250
252	NAPOLI - Ferdinando IV - Piastra 1792 - "Fecunditas".	RR	Ar	MB/BB	350
253	NAPOLI - Ferdinando IV - Il periodo - Sei Tornesi 1801; D/ Testa nuda a d.; R/ TOR/NEI/A-6-P-1801 - C.N.I. 15.	NC	Ae	BB+	80



251



252



257

(Monete di Città Italiane)

		Rarità	Metallo	Conservaz.	partenza in Euro
254	NAPOLI - Ferdinando IV - I periodo - Cinque Tornesi 1798; D/ Scudo entro corona, R/ T.5. coronato, all'esergo, 1798 - P. sotto corona - C.N.I. 286.	NC	Ae	BB+	60
255	NAPOLI - Ferdinando IV - I periodo - Cinque Tornesi 1798; D/ Scudo entro corona; R/ T.5. coronato, all'esergo, 1798, P sotto scudo - C.N.I. 287.		Ae	BB+	40
256	NAPOLI - Ferdinando IV - Grano da 12 Cavalli 1789; D/ Busto a d.; R/ UN/GRANO/CAVALLI/12/1789 entro ghirlanda - C.N.I. 168.		Ae	BB+	40
257	NAPOLI - Murat - Piastra da 12 Carlini 1810 - Sigillata Erpini.	R	Ar	BB+	480
258	NAPOLI - Murat - 5 Lire 1813.	R	Ar	q.SPL	700
259	NAPOLI - Gioacchino Napoleone (Murat) (1811-1815) - 1 Lira 1812 D/Testa a d.; R/Valore - P.61.	R	Ar	BB+	250
260	NAPOLI - Murat - Lira 1813.		Ar	BB+	100
261	NAPOLI - Gioacchino Napoleone 'Murat' mezza Lira 1813 - Pag. 63/a.	R	Ar	MB	50
262	NAPOLI - Ferdinando I - Piastra 1818; D/ Re coronato; R/ Stemma coronato - Gigante 7/a		Ar	BB	50
263	NAPOLI - Ferdinando II - 120 Gana 1857 - Sigillato Gaudenzi.		Ar	FDC	170
264	NAPOLI - Ferdinando II - 2 Tornesi 1842.		Ae	q.SPL	30
265	NAPOLI - Ferdinando II - 2 Tornesi 1857.		Ae	q.FDC/FDC	80



258



259



(Monete di Città Italiane)

- 266 NAPOLI - Francesco II (1859-1860) - 20 Grana.
- 267 NAPOLI - Francesco II - 2 Tornesi 1859.
- 268 PALERMO - Ruggero II - Tari gr 1,30
- 269 PALERMO - Carlo III d'Asburgo (1720-1734) - Tari 1732; D/ Testa laureata a d.; R/ Aquila stemmata a s. - Sphar 66
- 270 PALERMO - Carlo di Borbone (1734-1759) - 6 Tari 1735 - Incoronazione.
- 271 PALERMO - Ferdinando III - 12 Tari 1800.
- 272 PALERMO - Ferdinando III - 6 Tari 1799 (conservazione già elevata per il tipo).
- 273 PALMANOVA - Assedio austriaco - 50 Cent.. 1814.
- 274 PARMA - Filippo di Svevia (1207-1208) - Denaro; D/FILIPVS Nel campo: REX con tre globetti; R/P:A:R:M:A: Castello con 3 torri, con 5 globetti negli spazi - Biaggi 1784.
- 275 PARMA - Federico II (1220-1250) - Grosso; D/FRE:D'.RI.C'.Nel campo: I P sormontate da omega; R/PAR.MA. Castello a 3 torri - Bella patina - CNI IX,397,2;Biaggi 1786.
- 276 PARMA e Piacenza - Ottavio Farnese Duca II (1547-1586) Scudo d'oro 1556: D/Stemma in cartella coronata in cartocci; R/La Sicurezza seduta a d. con mani alzate vicina a caminetto acceso - CNI 27 var. g.3,4.
- 277 PARMA - Odoardo Farnese (1622-1646) - Soldo s.d.; R/ Stemma coronato; R/ Il Santo assiso a s., contromarca nel campo - C.N.I. 103.

Rarità	Metallo	Conservaz.	partenza in €
	Ar	FDC	190
	Ae	FDC/q.FDC	80
	Ar	BB+	230
R	Ar	q.SPL	150
R	Ar	BB/BB+	140
R	Ar	BB+	240
R	Ar	BB+	250
RR	Ae	BB	380
NC	Mist	BB+	80
R	Ar	q.SPL	280
RR	Au	BB/q.SPL	1.000
R	Ae	q.BB	80





(Monete di Città Italiane)

		Rarità	Metallo	Conservaz.	partenza in Euro
278	PARMA Francesco Farnese (1694-1727) - Lira s.d.; D/Stemma coronato; R/ S.Tommaso a mezza figura con lancia e libro - (g.3,6) - CNI 6/15.	R	Mist	BB/MB	90
279	PARMA M.LUIGIA (1815-1847) - 40 Lire 1815; D/Busto diadonato a s.; R/Stemma coronato e sotto valore - Pag.1.		Ae	BB/SPL	500
280	PARMA - Maria Luigia - da 10 Soldi 1815.		Ar	FDC	120
281	PAVIA Ottone I (962-973) Denaro D/Nel campo: O/TT/O, R/nel campo PA/PIA C.N.I. 1/8.	NC	Ar	q.BB	50
282	PAVIA Galeazzo II Visconti (1359-1378) Pegione D/Scudo con biscia Viscontea cimato del drago; R/S.Siro benedicente, assiso di fronte C.N.I. 1/14.		Ar	q.BB	50
283	PESARO - Giovanni Sforza (1489-1510) - Soldo; D/ Busto; R/ PUBLICAE COMODITATI su 4 righe - Cavicchi 104.	R	Mist	BB+	70
284	PIACENZA - Comune (sec.XII-XIV) - Mezzano al nome di Corrado II; D/ CIA nel campo; R/ RA/CON/DI nel campo - g 0,81 - CNI 560/17	NC	Ar	q.SPL	80
285	PIACENZA - Comune a nome di Corrado II (1140-1313) - Grosso; D/REGIS SECVNDI Nel campo: RA CON DI; R/DEPLACENCIA Croce patente - Biaggi 1913.	R	Ar	q.SPL	350
286	PIACENZA Comune a nome di Corrado II - Grosso; D/nel campo; RA II CON II DI; R/ Croce patente-C.N.I. 13.		Ar	MB/q.BB	140
287	PIACENZA - Comune a nome di Corrado II - Mezzano; D/REGIS SECVNDI Nel campo: RA CON DI; R/DEPLACEN Nel campo: ICA - Biaggi 1914.		Mist	BB	70
288	PIACENZA - Comune a nome di Corrado II. Mezzano; D/RACON DI nel campo; R/ I'CA - CNI 19.	R	Mist	MB	50
289	PIACENZA - Paolo III Farnese (1534-1549) - Scudo d'oro; D/ Scudo con gigli sovrast. da chiavi e tiare; R/ Croce gigliata.	R	Au	BB+	700
290	PARMA Odoardo Farnese - Piastra 1628.	R	Ar	BB+	600
291	RAGUSA - Iperpero 1801.	NC	Ar	q.BB	60
292	RAVENNA - Anonime arcivescovili (sec XIII-XIV) - Denaro.		Mist	BB+	30
293	RAVENNA - Anonime vescovili (1252-sec.X IV) - Denaro; R/ Croce con trifogli nel I e IV angolo - CNI XLIII,22.		Mist	BB	30
294	RIMINI - Autonome (1250-1385) - Grosso Agontano; D/ Croce patente; R/ Il Santo stante benedicente - g. 2,50 - CNI 1/28.		Ar	q.SPL	90
295	SAN SEVERINO - Pio VI (1775-1799) - Madonnina da 5 Baiocchi 1797 A.XXIII; D*/BAIOC/CINQUE/S.SEVERI/NO; R/ Busto della B.Vergine a s. - C.N.I. 11/17.	NC	Ae	BB+q.SPL	80



301



302



305



306

(Monete di Città Italiane)

		Rarità	Metallo	Conservaz.	partenza in €uro
296	SAN SEVERINO - Pio VI - 2 1/2 Baiocchi 1796; D/ BAIOCCHI / S.SEVERINO; R/ S.Pietro a 1/2 busto a s. - Munt. 406.	R	Ae	q.SPL	60
297	ROMA - Impero romano - Alessandro Severo (222-235) - Denario; D/ Volto imperatore; R/ PP TR P COS P P.		Ar	BB	40
298	ROMA - Impero romano - Massimo (235-238) - Sesterzio "Principi juventutis" - Cat. Tredici 7.		Ae	BB	120
299	ROMA - Impero romano - Traiano Decio (249-251) - Antoniniano; D/ Effigie imperatore; R/ Abundantia Aug. - Cat. Tredici 1.		Ar	BB+/q.SPL	50
300	ROMA - Impero romano - Filippo II - Sesterzio "Pax aeterna" - Cat. Tredici 32.		Ae	BB	80
301	ROMA - Impero romano - Giuliano II Augusto (361-363) - Siliqua; D/ Busto diadematato; R/ VOTIS N/MUTIS/X in ghirlanda - Zecca Treviri	R	Ar	SPL	190
302	ROMA - Giulio II (1503-1513) - Giulio - Stemma sormontato da chiavi decussate e triregno - R/SS.Pietro e Paolo - In basso ROMA.Simbolo tridente.	N.C.	Ar	BB+	150
303	ROMA - Leone X (1513-1521) - Quattrino - D/ S. Pietro stante; R/ Stemma mediceo - Munt 51.	R	Mist	BB/MB	50
304	ROMA - Urbano VIII - Testone 1633; D/ Stemma sormontato da chiavi e Tiara; R/ S.Pietro assiso a s., all'esergo 16 - armetta - 33 - C.N.I. 425/431.		Ar	q.BB	90
305	ROMA - Clemente X - Piastra 1675 Anno Giubilare.		Ar	SPL/q.SPL	380



307



(Monete di Città Italiane)

	Rarità	Metallo	Conservaz.	partenza in Euro
306 ROMA - Sede vacante - Piastra 1676.	RR	Ar	BB+	330
307 ROMA - Innocenzo XI (1676-1689) - Piastra A. III; D/ Busto a d.; R/ Gesù su navicella - Traccia di appiccagnolo.		Ar	BB+	350
308 ROMA - Innocenzo XI - Testone 1685 - Munt 102.		Ar	q.SPL/BB+	150
309 ROMA - Innocenzo XI - Testone 1685 "Melius" - Munt 104 - appiccagnolo abilmente asportato.		Ar	BB	75
310 ROMA - Innocenzo XII - Piastra A. VIII - D/ Busto; R/ S. Pietro predicante - appiccagnolo asportato.		Ar	BB	280
311 ROMA - Sede vacante - Testone 1689.	R	Ar	MB/q.BB	150
312 ROMA - Benedetto XIV - Zecchino 1746.	R	Au	q.FDC/SPL	550
313 ROMA - Sede vacante - 1/2 Scudo 1758 - Card. Colonna Camerlengo; D/ Stemma dei Colonna con chiavi decussate; R/ Colomba radiata in volo.		Ar	BB+	100
314 ROMA - Pio VI - Doppia 1786		Au	BB+	440





(Monete di Città Italiane)

315	ROMA - 1a Repubblica Romana - Scudo 1780 Pio VI - Lettere piccole; D/ Lettere piccole - Coniato sotto Rep romana nel 1797 - Bruni 58.	RR	Ar	BB	150
316	ROMA Pio VI Mezzo scudo 1775 - A.I D/Stemma sormontato da chiavi e tiara; R/La Chiesa assisa di fronte su nubi C.N.I. 11.	R	Ar	BB	100
317	ROMA Pio VI - 25 Baiocchi 1795 D/chiavi decussate e tiara; R/VENTICIN/QVE/BAIOCCHI/1795 entro cartella ornata C.N.I. 263/266.		Mist	q.BB	60
318	ROMA - Pio VI - Madonnina 1796.		Ae	BB	50
319	ROMA Pio VI - 2 e 1/2 Baiocchi 1795 (senza anno di pontificato) D/Busto nimbato di S.Pietro di fronte R*/BAIOCCHI/DVE E MEZZO/ROMANI/1795 - C.N.I. 279.	R	Ae	MB	90
320	ROMA - Pio VI - Sampietrino 1796 - CNI 306/316.		Ae	BB	130
321	ROMA - I Repubblica Romana - 2 Baj 1799 - Sigle T.M.		Ae	q.SPL	80
322	ROMA - Pio VII (1800 - 1823) Doppia oro di S.Pietro 1802 - PON.MA III.P.53/e.	R	Au	MB/BB	170
323	ROMA - Pio VII - Scudo 1802; D/ Stemma con tiara e chiavi decussate; R/ Madonna su nubi	R	Ar	BB+/BB	100
324	ROMA - Pio VII - 1/2 Baj 1802.		Ae	SPL	50
325	ROMA - Leone XII - (1823-1831) - Scudo 1825 A.II.		Ar	BB+/q.SPL	300
326	ROMA - Pio IX - (1846-1870) 20 Baiocchi 1849 - IV - Roma -Pag.404.	RR	Ar	SPL/FDC	100
327	ROMA - II Repubblica Romana 1849 - Serie 40,16,8,4,3,1,1/2 Baiocchi - Serie composta da 7 pezzi - Pag.339/345	R	Mist/Ae	SPL/FDC	500
328	ROMA - II Repubblica Romana - 4 Baiocchi 1849; D/ 4/BAIOCCHI; R/ Aquila su fascio - C.N.I. 1.		mist	q.SPL	80
329	ROMA II Repubblica Romana - 3 Baiocchi 1849 D/Aquila su fascio entro ghirlanda; R/3/BAIOCCHI in cerchio perlinato - P.343.		Ae	SPL	90
330	ROMA - II Repubblica Romana - 3 Baiocchi 1849; D/ 3/BAIOCCHI; R/ Aquila su fascio.		Ae	BB	50





(Monete di Città Italiane)

		Rarità	Metallo	Conservaz.	partenza in Euro
331	ROMA - II Repubblica Romana - Baiocco 1849; D/ 1/BAIOCCO; R/ Aquila su fascio - C.N.I. 9.	NC	Ae	q.SPL	80
332	ROMA - Pio IX - Scudo 1853 An. VII.		Ar	SPL+/q.FDC	300
333	ROMA - Pio IX - Scudo 1854 An. IX.		Ar	SPL+	240
334	ROMA - Pio IX - 50 Baj 1850 A. V.		Ar	SPL+/q.FDC	360
335	ROMA - Pio IX - 1 Baj 1850.		Ae	SPL+	60
336	ROMA - Pio IX - 10 Baj 1858 An. XII.		Ar	FDC	90
337	ROMA - Pio IX - 2,50 Lire 1867 XXI - P. 552.		Ar	BB	50
338	ROMA - Pio IX - Lira 1867 A. XXII		Ar	FDC	80
339	ROMA -Pio XI 2 lire 1934 A:XIII , Pio XII : 50 centesimi 1942.		Ni	q.SPL	20
340	ROMA - Riconio del Tallero di M.Teresa /dal 1935 al 1950) - diam. 40,5 mm. - g. 281 - P.957		Ar	SPL	30
341	ROMA - Pio XII (1939-1958) - 100 Lire.		Au	q.FDC	450
342	SAVOIA Amedeo VIII (1391-1416) Obolo di Bianchetto D/Scudo entro cornice di archi; R/Croce piana accantonata da 4 rosette C.N.I. 106.		Mist	BB+	50
343	SAVOIA Amedeo VIII Duca (1416-1440) - 1/4 di Grosso I □ tipo Savoiaro - MIR 143 - Variante inedita.		Mist	q.BB	50
344	SAVOIA Carlo I (1482-1490) Quarto II tipo D/FERT (gotico) tra rette parallele;R/Croce mauriziana Bobba 180.		Mist	MB	50
345	SAVOIA Carlo I (1482-1490) Forte III tipo D/Scudo Sabauda tra 2 anellini in palo; R/Grande K gotica tra anellini Bobba 183.		Mist	MB	40
346	SAVOIA Carlo II - Quarto IV tipo - MIR 410/c - Zecca Vercelli.		Mist	q.BB	40
347	SAVOIA Carlo II (1504-1553) Quarto VI tipo (zecca di Aosta) D/FERT (gotico) tra rette parallele; R/Croce mauriziana . Bobba 305.		Mist	MB/B	20
348	SAVOIA Emanuele Filiberto (1559-1580) - Bianco 1576 TO.		Ar	MB/BB	50
349	SAVOIA Emanuele Filiberto - Quarto di Grosso di II tipo - MIR 540/b - Zecca Aosta.		Mist	SPL/q.FDC	100
350	SAVOIA - Emanuele Filiberto (1553-1580) - Soldo 1578; D/ Scudo coronato; R/ Croce Mauriziana entro cornice di archi - C.N.I. 337/348.		Mist	MB	30
351	SAVOIA Carlo Emanuele(1580-1630).Mezzo Soldo - zecca di Chambery - D/Monogramma; R/Scudo sabauda con cimiero. Bobba 487.		Mist	q.BB	30
352	SAVOIA Carlo Emanuele II (1638-1675) reggenza - 5 Soldi 1648 (Torino) D/Busti accollati a d.; R/Scudo coronato C.N.I. 65/67.	NC	Mist	MB	45



354



355



356



359

(Monete di Città Italiane)

		Rarità	Metallo	Conservaz.	partenza in €
353	SAVOIA Vittorio Amedeo II - 1/2 Lira 1677 Reggenza - MIR. 839/c.		Ar	MB	80
354	SAVOIA Carlo Emanuele III - Scudo da 6 Lire 1763 - Mir 946/g.	R	Ar	MB/BB	300
355	SAVOIA Carlo Emanuele III - 1/2 Scudo 1764.		Ar	q.SPL/SPL	650
356	SAVOIA - Vittorio Amedeo III (1773-1796) - 1/2 Scudo 1775; D/busto a s.; R/Scudo ovale coronato con collare dell'Annunziata - CNI 16.	R	Ar	MB/q.SPL	280
357	SAVOIA - Carlo Emanuele III(1730-1773). Mezzo Scudo nuovo 1757; D/ Busto a s.; R/ Stemma ovale coronato - MIR 947C.		Ar	MB	140
358	SAVOIA Carlo Emanuele III - Lotto 2 monete: 1/2 Scudo 1755 e 1/4 Scudo 1764.		Ar	MB/BB	280
359	SAVOIA Carlo Emanuele III - 1/4 di Scudo 1758 - Mont 194.	R	Ar	BB/BB+	150



358



(Monete di Città Italiane)

360	SAVOIA - Carlo Emanuele III - Quarto di Scudo nuovo 1756; D/ Busto a s.; R/ Stemma ovale coronato - MIR 948b.	R	Ar	MB	90
361	SAVOIA Carlo Emanuele III - Lira 1747 - MIR 931.	R	Ar	BB/BB+	170
362	SAVOIA - Carlo Emanuele III - 1/2 Lira II tipo - 1742 Torino; D/Testa a s.; R/Stemma - CNI 58/61.	R	Ar	MB/BB	300
363	SAVOIA Carlo Emanuele III - 7,6 Soldi 1756 - Mont. 214 - Argentatura di zecca.			Mist SPL	100
364	SAVOIA Carlo Emanuele III - 5 Soldi 1742 - MIR 936/a			Mist q.SPL/SPL	180
365	SAVOIA Carlo Emanuele III (1730-1773) Soldi 2 1/2 1735 - Gig.52.			Mist BB	50
366	SAVOIA Carlo Emanuele III - 3 Cagliaresi 1732.		Ae	BB+	100
367	SAVOIA Carlo Emanuele III - Cagliarese 1732 I tipo - Mont 111.	R	Ae	q.BB	70
368	SAVOIA Carlo Emanuele III - Cagliarese 1741 vecchio - II tipo - MIR 969, Mont 112.	R	Ae	q.BB	50
369	SAVOIA Carlo Emanuele III - Mezzo Cagliarese 1741 (zecca di Torino) D/Busto a d.; R/Arma sarda. CNI 251/257.		Ae	q.BB	40
370	SAVOIA Vittorio Amedeo III (1773-1796) - Doppia 1786.	NC	Au	q.SPL/SPL	930
371	SAVOIA Vittorio Amedeo III - Doppia 1789		Au	q.BB/BB+	720
372	SAVOIA Vittorio Amedeo III - Doppia 1790 (millesimo di non facile reperimento).		Au	q.SPL	1.000
373	SAVOIA Vittorio Amedeo III - Reale sardo 1786 - MIR 1005/d.	RR	Ar	BB	180
374	SAVOIA Vittorio Amedeo III - 1/2 Scudo 1793; D/ Busto corazzato; R/ Stemma ovale coronato - Mont. 353	R	Ar	BB+/q.SPL	350
375	SAVOIA Vittorio Amedeo III - 20 Soldi 1795 - Bella argentatura.		Mist	SPL+	60
376	SAVOIA Vittorio Amedeo III - 15 Soldi 1794 - coniate per finanziare la guerra contro la Francia e ritirata nel corso dello stesso anno C.N.I. 129.	R	Mist	MB/BB+	80
377	SAVOIA - Vittorio Amedeo III - 10 Soldi 1795; D/ Busto corazzato a d.; R/ Stemma coronato - Gig.377.		mist	q.SPL	30
378	SAVOIA Vittorio Amedeo III - 5 Soldi 1794; D/ Busto del re; R/ S. Maurizio stante.		Ae	BB+	40
379	SAVOIA - monetazione per la Sardegna .Lotto di 5 monete tra cui si nota un 3 Cagliaresi di Carlo Em. III 1741 e un 1/2 Reale di V.Amedeo III 1786, da esaminare.	R	Ae/Mist	B/MB	80



384



388



389



397



398



406

(Monete di Città Italiane)

		Rarità	Metallo	Conservaz.	partenza in €uro	
380	TORINO - SAVOIA - Lotto di 3 monete sec.XVI da classificare - da studio.			Mist	B/MB	30
381	SAVONA - Repubblica (1350-1396) - Mezza Petachina; D/ Aquila coronata a s.; R/ Croce patente con scudetto nel 2° e 3° angolo - CNI 8.	R	Ar	MB		130
382	SAVONA Repubblica (1350-1396) Obolo D/Aquila a s.; R/Croce - C.N.I. 8/28	NC	Mist	q.BB		60
383	SAVONA Carlo VI Obolo D/Aquila coronata	RR	Mist	MB/BB		80
384	SAVONA - Luigi XI (1461-1464) - Ottenne o 3 Denari; D/ Aquila coronata a s.; R/ Croce patente con giglio nel II angolo - CNI 586/4	R	Mist	MB		150
385	SAVONA - Ludovico XI (1461-1464) - Ottenne o 3 Denari; D/ Aquila coronata ad ali spiegate a s.; R/ Croce patente con giglio nel 1° cantone - Peso g. 0,58 - CNI 2/3.	RR	Mist	MB		120
386	SIENA - Repubblica (se.XII-1390) - Grosso (dopo il 1250); D/ nel campo : S ; R/ Croce patente - C.N.I. 22/28.	NC	Ar	q.BB		100
387	SIENA - Repubblica - Denaro; D/ Grande S tra bisanti; R/ Croce patente - g 0,6 - CNI 350/8 var.		Mist	BB+q.SPL		80
388	TASSAROLO - Agostino Spinola (1604-1616) - 1/4 di Scudo s.d.; D/ Busto corazzato a d.; R/ Stemma bicipite coronato - C.N.I. 53.	R	Ar	BB+		270
389	TASSAROLO - Agostino Spinola (1604-1616) - Quarto di Tallero 1607; D/ Il Conte a mezzo busto con spada ed armatura a d; R/ Aquila imperiale coronata - g 5,58 - CNI 398/18	R	Ar	MB/BB		200
390	TASSAROLO Livia Centurioni (moglie di Filippo Spinola) (1658-1667) Luigino 1666 D/busto muliebre a.d.R/Scudo coronato con lambello C.N.I.4.		Mist	BB/q.SPL		50
391	TASSAROLO - Livia Centurioni - Luigino 1666; D/ Busto muliebre a d; R/ Scudo coronato - CNI 411/4		Mist	BB+		60
392	TASSAROLO - Livia Centurioni Oltremarini (1658-1667) - Luigino 1666 - D/Testa acconciata a d.; R/Scudo di Francia coronato, con lambello , ai lati, la data sotto segno di zecca; 'T' Gamb.139.		Mist	BB+		50
393	TORINO - Repubblica Subalpina - Scudo An. X; D/ Figure allegoriche; R/ Eridania etc.		Ar	q.BB/BB		140
394	TORINO - Repubblica Subalpina - 2 Soldi A IX .		Ae	BB		60
395	TORINO Repubblica Subalpina (1800-1802) 2 Soldi A.9 (rigato obliquo) P.7.		Ae	MB+		50
396	TORINO - Repubblica Subalpina (1800-1802) 7,6 Soldi; moneta emessa utilizzando il conio di Carlo Emanuele IV inciso dal Lavy (vedi Simonetti vol.I parte II p.243) CNI 13, simile.Conservazione ottima per questo tipo di moneta.	R	Mist	BB+		130
397	TORRIGLIA Violante Doria Lomellini vedova di Andrea III Doria. Luigino 1665 - D/DON VI LO PRINCIS VEDDO; R/DOMINUS VIRTUS MEA E SALUS MEA Corpus luiginorum 382 - scudo con 3 gigli e 1 aquileta.	RR	Ar	BB		230
398	TORRIGLIA - Violante Doria Lomellini - Luigino 1669 - Nel C.L. è C ma si ritiene molto rara - Cam 392.	R	Ar	BB+		200
399	TORRIGLIA - Violante Doria Lomellini Reggente (1654-1671) - Luigino 1669; D/ Busto muliebre a d.; R/ Scudo coronato, con lambello - Camm.392.	R	Mist	q.BB		50



(Monete di Città Italiane)

400	VERONA - Federico II (1220-1250) - Denaro (piccolo) scodellato - 2 esemplari - Da esaminare.		Ar	BB+	80
401	VENEZIA - Lorenzo Tiepolo (1268-1275) - Grosso.	R	Ar	BB+	60
402	VENEZIA - Pietro Gradenigo (1289-1311) - Grosso - Montenegro 65.		Ar	q.SPL/SPL	60
403	VENEZIA - Giovanni Soranzo (1312-1327) - Grosso.	R	Ar	BB+	40
404	VENEZIA - Andrea Dandolo (1342-1354) - Mezzanino; D/ S.Marco al vessillo al doge; R/ Il Redentore - Gamb.86		Ar	BB	30
405	VENEZIA - Antonio Venier (1382-1400) - Grosso o Matapan; D/ S.Marco consegna vessillo al Doge; R/ Il Cristo assiso di fronte - Gamb.132.		Ar	BB+	50
406	VENEZIA - Francesco Foscari (1423-1457) - Ducato - peso g. 3,51		Au	SPL+	370
407	VENEZIA - Giovanni I Corner (1625-1629) - 1/4 Scudo della croce - Montenegro 1412.		Ar	BB	50
408	VENEZIA - Alvise Contarini (1676-1684) - Ducato; D/ Doge genuflesso; R/ Leone alato a s. - Sigle Massaro S.B. - Montenegro 2009.		Ar	BB	180
409	VENEZIA - Alvise Mocenigo Doge CXI (1722-1732) - 15 Soldi 1722; D/ Il Doge genuflesso a s.; R/ Il Leone di S.Marco - Peso g.3,4 - Gamb. 1355.		Ar	Q.BB+	30
410	VENEZIA - Alvise Pisani (1741-1752) - 10 Soldi 1734 (data errata); D/ Il Doge genuflesso a s.; R/ Leone di S.Marco - Peso g.2,3 - Gamb.1468.	R	Ar	MB	30
411	VENEZIA - Alvise IV Mocenigo (1763-1778) - Ducatone da 124 Soldi.	R	Ar	BB+	700
412	VENEZIA L.Manin (1789-1797) Zecchino peso g.3,4 D/S.Marco porge il vessillo al Doge; R/Il Redentore in elisse con 15 stelle C.N.I. 70. (forato)		Au	MB	150
413	VENEZIA L.Manin - Quarto di Zecchino peso g.0,9 - forato - D/S.Marco porge il vessillo al Doge; R/Il Redentore in elisse con 15 stelle C.N.I. 142.	R	Au	MB	100
414	VENEZIA - Ludovico Manin - Tallero 1792 per il Levante.	R	Ar	BB+	230



E' possibile seguire la battitura dell'asta in diretta dal computer o dal tablet di casa e rilanciare con un solo click. Per poter utilizzare questa nuova funzionalità dovete registrarvi sul nostro sito

www.ghiglione.it

dove potete trovare istruzioni dettagliate sul funzionamento



415



418

(Monete di Città Italiane)

415	VENEZIA - Ludovico Manin - Osella 1789 - Montenegro 3404.		Ar	BB	280
416	VENEZIA - Governo provvisorio 5 Lire 1848 (22 marzo); D/ Leone alato a terra; R/ 5 Lire in corona di quercia ed ulivo - Colpetti.		Ar	BB	140
417	VENEZIA - Governo Provvisorio (1848-1849) - 5 Lire 1848 (I tipo) D/Leone alato a s.; R/Valore entro corona - P.177.	N.C.	Ar	BB/MB	150
418	VENEZIA - Governo Provvisorio - Centesimi 15,5,3,1,1849 - Da visionare - P.183/184/186.		Ae	SPL/q.FDC	100
419	VENEZIA Gov.Provvisorio - 5 Centesimi 1849. P.184.		Ae	q.BB	20
420	VENEZIA - Monetazione per Candia - 2,5 Soldini - Paol. 878		Ae	BB+	90
421	VERONA - Bartolomeo e Antonio Della Scala (1375-1381) - Quattrino; D/ Scala; R/ Croce patente - CNI 274/3	R	Mist	BB/MB	120

MONETE DECIMALI

Regno di Sardegna

422	VITTORIO EMANUELE I (1814-1821) - 20 Lire 1816.	RR	Au	BB	900
423	VITTORIO EMANUELE I - 20 Lire 1818.	R	Au	SPL+	1.200
424	VITTORIO EMANUELE I - 5 Lire 1818.		Ar	BB/q.BB	350
425	VITTORIO EMANUELE I - 5 Lire 1818 - P.12.	R	Ar	q.BB	300
426	VITTORIO EMANUELE I - 5 Lire 1820 (Torino)	R	Ar	MB	200
427	CARLO FELICE (1821-1831) - 80 Lire 1826 TO.		Au	SPL+/q.FDC	1.500
428	CARLO FELICE - 80 Lire 1830 - GE - P.35.		Au	q.SPL/SPL	1.650
429	CARLO FELICE - 5 Lire 1826 Torino.		Ar	BB	50
430	CARLO FELICE - 5 Lire 1827 GE.		Ar	q.SPL	170
431	CARLO FELICE - 5 Lire 1829 GE.		Ar	SPL/SPL+	280
432	CARLO FELICE - 5 Lire 1830 GE.		Ar	q.SPL/q.FDC	240
433	CARLO FELICE - Lira 1828 - TO - Colpetto sul bordo - P. 104a.		Ar	BB	100
434	CARLO FELICE - 25 Centesimi 1829 - Torino. -P.123.	RR	Ar	BB	70
435	CARLO FELICE - Lotto 2 monete 5 Lire 1825-1826 TO.		Ar	MB	150



422



423



424



425



426



427



428



430



431



432



437

(Monete Decimali)

		Rarità	Metallo	Conservaz.	partenza in Euro
436	CARLO FELICE - Lotto di 2 monete: 2 e 1 Lira 1827 - Zecca di TO - Davisionare - P. 88/102.		Ar	MB/BB	90
437	CARLO ALBERTO (1831-1849)- 1832 100 Lire GE.		Au	q.SPL/SPL	1.750



438



439



440



447



448



449



454



455

(Monete Decimali)

438	CARLO ALBERTO - 20 Lire 1833 TO.	R	Au	BB	270
439	CARLO ALBERTO - 20 Lire 1849 GE.		Au	BB+/q.SPL	280
440	CARLO ALBERTO - 10 Lire 1833 GE.		Au	q.BB	500
441	CARLO ALBERTO - 5 lire 1836 GE P.239.		Ar	MB/BB	60
442	CARLO ALBERTO - 1843 5 Lire GE.		Ar	BB	65
443	CARLO ALBERTO - 1849 5 Lire GE.		Ar	BB	65
444	CARLO ALBERTO - 1832 Lira - MIR 1049/c.	RR	Ar	q.MB	120
445	CARLO ALBERTO - 1833 - 25 Cent.. TO - Piccola mancanza al ciglio anteriore ore 3 altrimenti q.SPL/SPL.	R	Ar	q.SPL	120
446	CARLO ALBERTO - Monetazione per la Sardegna - 5 e 3 Cent.. - Il 5 Cent., con contromarca.		Ae	BB/BB+	60
447	VITTORIO EMANUELE II (1861-1878) Il 1850 5 lire GE		Ar	BB/BB+	230
448	VITTORIO EMANUELE II - 5 Lire 1852 GE.	R	Ar	BB+/q.SPL	330
449	VITTORIO EMANUELE II - 1 Lira 1860 - FI - Mano con scettro - P. 441.		Ar	q.SPL	150
450	VITTORIO EMANUELE II - Lira 1860 - FI - Pagani 440.		Ar	q.BB	80
451	VITTORIO EMANUELE II - Lira 1860 FI - Gig. 13.		Ar	BB/q.SPL	60
452	VITTORIO EMANUELE II - 50 Cent. 1860 MI.	NC	Ar	BB/SPL	40
453	VITTORIO EMANUELE II - Re eletto - 5 Cent.; D/ Stemma corona; R/ Valore.		Ae	q.FDC	80
454	VITTORIO EMANUELE II (1861-1878) 20 Lire 1869 - Torino - FRIED.11.		Au	BB+	250
455	VITTORIO EMANUELE II - 5 Lire 1861 - P.482.	RR	Ar	MB	250
456	VITTORIO EMANUELE II - 5 Lire 1865 - Torino - P.487.	R	Ar	BB	100
457	VITTORIO EMANUELE II - 5 lire 1865 Napoli - P.486.	R	Ar	BB	100
458	VITTORIO EMANUELE II - 5 Lire 1865 - Torino. - P.487.	R	Ar	q.BB	60



(Monete Decimali)

		Rarità	Metallo	Conservaz.	partenza in Euro
459	VITTORIO EMANUELE II - 5 lire 1870 - Roma - P.491.	R	Ar	BB	100
460	VITTORIO EMANUELE II - 5 lire 1871 - Milano - P.492.		Ar	SPL	80
461	VITTORIO EMANUELE II - 5 Lire 1875 MI.		Ar	q.SPL	35
462	VITTORIO EMANUELE II - 5 lire 1875 - RM. - P.500.	NC	Ar	BB+	50
463	VITTORIO EMANUELE II 5 Lire 1876 - RM. - P.501.		Ar	BB+/q.SPL	70
464	VITTORIO EMANUELE II - 5 Lire 1878 - Roma - P.503.	NC	Ar	BB+	50
465	VITTORIO EMANUELE II - 2 Lire 1863 - NA - stemma.- Pag.506.	.	Ar	BB+	50
466	VITTORIO EMANUELE II - Lira 1875 MI.	R	Ar	q.BB/q.SPL	30
467	VITTORIO EMANUELE II - 50 Cent. 1863 MI.		Ar	FDC	120
468	VITTORIO EMANUELE II - 50 Centesimi 1867 - Milano (valore) - p.531.		Ar	SPL	40
469	VITTORIO EMANUELE II - 20 Centesimi 1863 - Torino - valore. P.536.		Ar	SPL	40
470	VITTORIO EMANUELE II - Centesimo 1861 - MI - 2 monete - P.562.		Ae	q.FDC	50
471	VITTORIO EMANUELE II - Centesimo 1862 NA.		Ae	q.FDC	40
472	VITTORIO EMANUELE II - Centesimo 1867 - MI - P.565.		Ae	SPL/q.FDC	20
473	UMBERTO I (1878-1900) - 5 Lire 1878 - Sigillato Walter Bisca.	RR	Ar	BB+/q.SPL	650
474	UMBERTO I - 5 Lire 1879 - Roma. -P.590.		Ar	BB	70
475	UMBERTO I - 2 Lire 1883 - P.593.		Ar	BB+	20
476	UMBERTO I - Lira 1884 - P.602.	NC	Ar	BB	30
477	UMBERTO I - 2 Lire 1885 - P.595.	RR	Ar	MB	70
478	UMBERTO I - 2 Lire 1885 -P.595.	RR	Ar	BB+	180
479	UMBERTO I - 2 Lire 1898 - P.599.	R	Ar	q.BB	80
480	UMBERTO I - Lira 1899 -P.606.		Ar	BB++	40
481	UMBERTO I (1878-1900) Lira 1900 - P.607.		Ar	BB+	30
482	UMBERTO I - 20 Cent. 1894 - RO.	R	Ni	FDC	120





501



492

(Monete Decimali)

483	UMBERTO I - 10 Centesimi 1893 - Rame rosso - P.614.		Ae	FDC	50
484	UMBERTO I - 5 Cent. 1895.	R	Ae	q.FDC	120
485	UMBERTO I (1878-1900) 5 Centesimi 1895 - P.617.	R	Ae	BB+	40
486	UMBERTO I (1878-1900) 5 Centesimi 1896 - P.618.	RR	Ae	q.SPL	60
487	UMBERTO I (1878-1900) 5 centesimi 1896 (2 monete) - Gig.52.	R	Ae	q.BB/q.SPL	60
488	UMBERTO I (1875-1900) 2 Centesimi 1895 - ramatura di zecca . P.620.	R	Ae	q.FDC	120
489	UMBERTO I (1875-1900) 2 centesimi 1900 - ramatura di zecca. P.624.		Ae	q.FDC	30
490	UMBERTO I - Centesimo 1896 - R - P.626	NC	Ae	q.FDC	25
491	UMBERTO I - Tallero Eritreo 1891	R	Ar	q.SPL	600
492	UMBERTO I - Tallero Eritreo 1896		Ar	BB+/q.SPL	420
493	UMBERTO I - 2 Lire 1890 Eritrea.		Ar	BB+/q.SPL	130
494	UMBERTO I - Coloniza Eritrea - 2 lire 1890 - R. - P.632.	NC	Ar	BB	90
495	UMBERTO I - Colonia Eritrea - 2 Lire 1896 - R- P.633.	R	Ar	BB+	120
496	UMBERTO I - Colonia Eritrea - Lira 1891 - R- P.635.	NC	Ar	q.BB	60
497	UMBERTO I - 50 Cent. 1890 Eritrea.	R	Ar	BB+/SPL	130
498	UMBERTO I - Colonia Eritrea - 50 Centesimi 1830 - R - P.637.	RR	Ar	MB/BB	60
499	UMBERTO I - Colonia Eritrea - Serie Argento: 5 Lire 1891 (MB); 2 Lire 1896 (BB); 1 Lira (q.SPL); 50 Centesimi (BB+) - P. 630, 633, 634, 637.		Ar		900
500	VITTORIO EMANUELE III (1900-1943) - 100 Lire 1923 - Fascio.		AU	SPL	2.200



499



500



502



503



504



505



506



507

(Monete Decimali)

		Rarità	Metallo	Conservaz.	partenza in Euro
501	VITTORIO EMANUELE III - 100 Lire 1931 A. X	RR	AU	q.FDC/FDC	1.000
502	VITTORIO EMANUELE III - 100 Lire 1931 A. IX - Segnetto al bordo.		AU	q.SPL	520
503	VITTORIO EMANUELE III - 50 Lire 1911 - Cinquantenario.		AU	q.SPL	800
504	VITTORIO EMANUELE III - 50 Lire 1931 A. X		AU	SPL	320
505	VITTORIO EMANUELE III - 50 Lire 1931 - A. IX - g,4,4 - Colpetto sul bordo - P.657.		AU	BB+/q.SPL	180
506	VITTORIO EMANUELE III - 50 Lire 1933 A. XI	RR	AU	q.FDC	850
507	VITTORIO EMANUELE III - 20 Lire 1923 - Fascetto.		AU	q.FDC	1.300
508	VITTORIO EMANUELE III - 20 Lire 1912 - Aratrice.		AU	FDC	1.500
509	VITTORIO EMANUELE III - 20 Lire 1927 - Littore - Delicata patina.		Ar	FDC	480

509



508





510



511



512



513



514



517



522



536

(Monete Decimali)

		Rarità	Metallo	Conservaz.	partenza in €uro
510	VITTORIO EMANUELE III - 20 Lire 1927 A VI - P.672.	NC	Ar	BB+	170
511	VITTORIO EMANUELE III - 20 Lire 1927 - A.VI - P.672.	N.C.	Ar	BB+	150
512	VITTORIO EMANUELE III - 20 Lire 1928 A.VI -P.673.	R	Ar	q.SPL	200
513	VITTORIO EMANUELE III - 20 Lire 1928 A.VI P.673.	R	Ar	BB	170
514	VITTORIO EMANUELE III - 20 Lire 1928 - Elmetto.		Ar	BB+/q.SPL	200
515	VITTORIO EMANUELE III - 20 Lire 1928 A.VI - Elmetto -P.680.		Ar	BB+	140
516	VITTORIO EMANUELE III - 20 Lire 1928 - Elmetto.		Ar	q.BB	100
517	VITTORIO EMANUELE III - 20 IIRE 1936 - A - XIV- segnetti nel campo - P.681.	R	Ar	BB	1.000
518	VITTORIO EMANUELE III - 10 Lire 1926 'Biga' P.691.	R	Ar	MB/BB	60
519	VITTORIO EMANUELE III - 10 Lire 1927.		Ar	SPL/q.FDC	80
520	VITTORIO EMANUELE III - 10 Lire 1927 'biga' P.692		Ar	SPL	50
521	VITTORIO EMANUELE III - 10 Lire 1927 - Biga - P.692.		Ar	BB	30



530



524



523



537



538



540

partenza
in Euro

(Monete Decimali)

		Rarità	Metallo	Conservaz.	partenza in Euro
522	VITTORIO EMANUELE III - 10 Lire 1929 'Biga' 2 rosette -P.694.	RR	Ae	SPL+	300
523	VITTORIO EMANUELE III - 10 Lire 1930.		Ar	q.SPL/SPL	150
524	VITTORIO EMANUELE III - 10 Lire 1930 'biga' - P.695.	R	Ar	q.SPL	200
525	VITTORIO EMANUELE III - 10 Lire 1930 'biga'.	R	Ar	BB+/q.SPL	100
526	VITTORIO EMANUELE III - 10 Lire 1936.		Ar	q.FDC/FDC	70
527	VITTORIO EMANUELE III - 10 Lire 1926 A.XIV 'Italia su prora' P.700.		Ar	BB+/q.SPL	50
528	VITTORIO EMANUELE III - 10 Lire 1936 A.XIV 'Italia su prora' -P.700.		Ar	BB+	50
529	VITTORIO EMANUELE III - 10 Lire 1936 A. XIV - P. 700.		Ar	BB+	40
530	VITTORIO EMANUELE III - 5 Lire 1911 - Cinquantenario -P.707.		Ar	BB++	500
531	VITTORIO EMANUELE III - 5 Lire 1926 'aquilotto' - P.709.	R	Ar	SPL+	50
532	VITTORIO EMANUELE III - Serie completa Aquilini 8 valori.		Ar	BB/SPL+	90
533	VITTORIO EMANUELE III - 5 lire 1936 A.XIV 'Famiglia' P.719.		Ar	SPL+	50
534	VITTORIO EMANUELE III - 5 Lire 1937 A.XV - 'famiglia' - P.720.	R	Ar	q.SPL	50
535	VITTORIO EMANUELE III - 5 Lire 1937 A.XV 'Famiglia' -P.720.	R	Ar	BB+/q.SPL	40
536	VITTORIO EMANUELE III - 2 Lire 1902 'aquila sabauda' -P.726.	R	Ar	BB+/q.SPL	180
537	VITTORIO EMANUELE III - 2 Lire 1902 'aquila sabauda' P.726.	R	Ar	BB	150
538	VITTORIO EMANUELE III - 2 Lire 1905.		Ar	q.SPL/q.FDC	250
539	VITTORIO EMANUELE III - 2 Lire 1905 'aquila sabauda' - P.729		Ar	BB+	90
540	VITTORIO EMANUELE III - 2 Lire 1906 'aquila sabauda' P.730.		Ar	BB+/q.SPL	180
541	VITTORIO EMANUELE III - 2 Lire 1906 .		Ar	BB+/SPL	120
542	VITTORIO EMANUELE III - 2 Lire 1908.		Ar	SPL	90
543	VITTORIO EMANUELE III - 2 lire 1908 'quadriga' - P.732.		Ar	BB	60



546



557



552



562

(Monete Decimali)

		Rarità	Metallo	Conservaz.	partenza in Euro
544	VITTORIO EMANUELE III - 2 lire 1910 'quadriga' - P.733.	R	Ar	BB+	100
545	VITTORIO EMANUELE III - 2 Lire 1910.	R	Ar	BB	90
546	VITTORIO EMANUELE III - 2 lire 1911 'quadriga' - P.734.	RR	Ar	MB/q.BB	400
547	VITTORIO EMANUELE III - 2 Lire 1911 'quadriga' - P.734.	RR	Ar	MB+	120
548	VITTORIO EMANUELE III - 2 Lire 1911 - Cinquantesimo.		Ar	SPL	80
549	VITTORIO EMANUELE III - 2 Lire 1911 - Cinquantesimo - P.736.		Ar	BB+/q.SPL	40
550	VITTORIO EMANUELE III - 2 Lire e 10 Centesimi 1911 - Cinquantesimo - 2 monete - Gig.100,227.		Ae/Ar	SPL/q.FDC	100
551	VITTORIO EMANUELE III - Buono da 2 Lire 1923 - P.741.	NC	Ni	FDC	140
552	VITTORIO EMANUELE III - Buono da 2 Lire 1924 - P.742		Ni	FDC	200
553	VITTORIO EMANUELE III - Buono da 2 Lire 1924.		Ni	q.FDC	100
554	VITTORIO EMANUELE III (1900-1923) 5 monete - Buono da 2 Lire - dal 1923 al 1927 P.741/745.		Ni	MB/SPL+	50
555	VITTORIO EMANUELE III - 2 Lire 1928 'Fiera di Milano'.	NC	Ae	BB+	30
556	VITTORIO EMANUELE III - 2 Lire 1936 A.XIV 'Impero' P.754.	R	Ni	BB+	50
557	VITTORIO EMANUELE III - 2 Lire 1942.		Ac	q.FDC	220
558	VITTORIO EMANUELE III - 2 Lire 1943 'impero' A.XXI - P.762.	R	Ni	q.SPL	120
559	VITTORIO EMANUELE III - 2 Lire 1943 A.XXI 'Impero' - P.762.	R	Ac	BB+/q.SPL	90
560	VITTORIO EMANUELE III - 1 Lira 1902 - Araldica - P.764		Ar	SPL	80
561	VITTORIO EMANUELE III - 1 Lira 1907 - Araldica - P.767		Ar	FDC	100
562	VITTORIO EMANUELE III - Lira 1905 - 'aquila sabauda' - P.765.	RR	Ar	q.BB	400
563	VITTORIO EMANUELE III - Lira 1909 - P.769.	R	Ar	BB+	100
564	VITTORIO EMANUELE III - Lira 1915 - 'quadriga' - P.773.	-	Ar	SPL	30
565	VITTORIO EMANUELE III - Lira 1916 'quadriga' - P.774.	R	Ar	BB+	30
566	VITTORIO EMANUELE III - Lira 1915 (SPL) 1916 e 1917 (QFDC) - 3 monete		Ar		120
567	VITTORIO EMANUELE III - Lira 1922.		Ni	FDC	35
568	VITTORIO EMANUELE III - Buono da 1 Lira 1923 - P.777.	NC	Ni	q.SPL	30
569	VITTORIO EMANUELE III - Lira 1936 A.XIV - P.789.	R	Ni	BB+/q.SPL	90
570	VITTORIO EMANUELE III - Lira 1943		Ac	FDC	80
571	VITTORIO EMANUELE III - Lira A.XXI - P.798.	R	Ac	BB	50
572	VITTORIO EMANUELE III - Lira A.XXI 'Impero' -P.798.	R	Ac	BB+	40
573	VITTORIO EMANUELE III - 50 Centesimi 1920 - Liscio - Gig.235		Ni	FDC	60
574	VITTORIO EMANUELE III - 50 Cent. 1920 Leoni liscio.		Ni	SPL	35



577



595



583

(Monete Decimali)

575	VITTORIO EMANUELE III - 50 Centesimi 1920 - Leoni - Liscio - 2 monete - P.801		Ni	q.FDC	60
576	VITTORIO EMANUELE III - 50 Cent. 1921 Leoni liscio.		Ni	FDC	75
577	VITTORIO EMANUELE III - 50 Cent. 1924 Leoni rigato - Colpetti nel campo al D.		Ni	BB/BB+	150
578	VITTORIO EMANUELE III - 50 Centesimi 1924 'Leoni' rigato- P.805.	RR	Ni	BB+	500
579	VITTORIO EMANUELE III - 50 Centesimi 1936 A.XIV- P.818		Ni	BB	60
580	VITTORIO EMANUELE III - 50 Cent. 1943.	R	Ac	FDC	120
581	VITTORIO EMANUELE III - 50 Centesimi 1943 - A.XXI - P.826	R	Ni	SPL	70
582	VITTORIO EMANUELE III - 25 centesimi 1902 - Gig.191.	R	Ni	q.FDC	130
583	VITTORIO EMANUELE III - 25 Centesimi 1902 e 1903 - P.827,828.		Ni	q.SPL/SPL	160
584	VITTORIO EMANUELE III - 20 Centesimi 1911- P.832.	RR	Ni	q.BB	30
585	VITTORIO EMANUELE III - 20 Centesimi 1918 - Esagono - Liscio - P.850.		Ni	SPL	30
586	VITTORIO EMANUELE III - Lotto di 3 monete da 20 Cent. esagono: 1918 liscio, 1919 liscio e 1920 liscio - Da visionare - P.850/851/852		Ni	BB/SPL	100
587	VITTORIO EMANUELE III - 20 Cent. 1921 - Libertà librata.		Ni	FDC	40
588	VITTORIO EMANUELE III - 20 Cent. 1936.	RR	Ni	BB+	120
589	VITTORIO EMANUELE III - 20 Centesimi 1936 A.XIV - P.853.	NC	Ni	q.SPL	70
590	VITTORIO EMANUELE III - 20 Centesimi 1043 A.XXI 'impero' - P.861.		Ni	BB+	10
591	VITTORIO EMANUELE III - 10 Centesimi 1911 - P.863 - Rame rosso.		Ae	FDC	60
592	VITTORIO EMANUELE III - 10 Centesimi 1911 - cinquantenario - P.863.		Ae	q.SPL	20
593	VITTORIO EMANUELE III - 10 centesimi 1911 - Cinquantenario - P.863.		AE	BB+	20
594	VITTORIO EMANUELE III - 10 Centesimi 1926 'ape' rosso rame - P.781	NC	Ae	SPL	15
595	VITTORIO EMANUELE III - 5 Cent. 1908	R	Ae	FDC	150
596	VITTORIO EMANUELE III - 5 Centesimi 1909 - Italia su prora - Perfetta ramatura di conio - P.893.		Ae	FDC	60
597	VITTORIO EMANUELE III (1900-1945) 5 centesimi 1912 - Ramatura di zecca - P.894.	N.C.	Ae	q.SPL	60
598	VITTORIO EMANUELE III - 5 Centesimi 1913 - P.895.		Ae	q.FDC	90
599	VITTORIO EMANUELE III - 5 Cent. 1913		Ae	FDC	50
600	VITTORIO EMANUELE III - 5 Centesimi 1915 - P.896.	À-	Ae	SPL+	80
601	VITTORIO EMANUELE III - 5 centesimi 1915.		Ae	SPL	40
602	VITTORIO EMANUELE III - 5 Centesimi 1918 - P.897		Ae	FDC	60
603	VITTORIO EMANUELE III - 5 Centesimi 1918 - Gig.262.		Ae	SPL	40
604	VITTORIO EMANUELE III - 5 Centesimi 1918 - P.897.		Ae	SPL	20
605	VITTORIO EMANUELE III - 5 Centesimi 1919 - P.898.		Ae	SPL	20
606	VITTORIO EMANUELE III - 5 Cent. 1943		Ae	FDC	20
607	VITTORIO EMANUELE III - 2 Centesimi 1906 - Ramatura di zecca - P.928.		Ae	SPL	15
608	VITTORIO EMANUELE III - 2 Centesimi 1908 - Italia su prora - P.931	RR	Ae	BB	120
609	VITTORIO EMANUELE III - 2 Centesimi 1909 - Ramatura di Zecca - Colpetto nel campo al D/ - P.932.		Ae	q.SPL	20
610	VITTORIO EMANUELE III - 2 Centesimi 1912 - ramatura di zecca - P.935.	R	Ae	BB+/q.SPL	50
611	VITTORIO EMANUELE III - 1 Centesimo 1904 - P.942.		Ae	q.FDC	20



(Monete Decimali)

		Rarità	Metallo	Conservaz.	partenza in Euro
612	VITTORIO EMANUELE III - Centesimo 1904 - ramatura di zecca - cifra 4 piu' alta. P-492.		Ae	SPL	10
613	VITTORIO EMANUELE III - Centesimo 1908 - P.944.		Ae	SPL+	20
614	VITTORIO EMANUELE III - Centesimo 1911 - P.948.	R	Ae	BB+	30
615	VITTORIO EMANUELE III - 1 Centesimo 1918 - P.955	R	Ae	FDC	90
616	VITTORIO EMANUELE III (1900-1943) Centesimo 1918 P.955.	R	Ae	q.SPL	40
617	VITTORIO EMANUELE III (R	Ae	q.SPL	40
618	VITTORIO EMANUELE III - Centesimo 1904 e 1916 - P.942, 953.		Ae	q.BB/BB+	20
619	VITTORIO EMANUELE III - prova del 20 Lire 1903 Johnson - Pagani prove e progetti 173.	RR	Ae dorato	SPL/FDC	350
620	VITTORIO EMANUELE III - Prove del 10 Cent. 1903 - Boninsegna - Prove e progetti Pagani 316.		Ae	BB+/q.SPL	300
621	VITTORIO EMANUELE III - Tallero 1918 Italicum.		Ar	SPL/q.FDC	360
622	VITTORIO EMANUELE III - Tallero 1918 Italicum.		Ar	q.SPL	220
623	VITTORIO EMANUELE III - Rupia 1915		Ar	FDC	300
624	VITTORIO EMANUELE III - 1/2 Rupia 1913.	R	Ar	SPL/q.SPL	180
625	VITTORIO EMANUELE III - 1/4 Rupia 1910.		Ar	q.SPL	100
626	VITTORIO EMANUELE III - 4 Bese 1924.		Ae	q.BB/BB	60
627	VITTORIO EMANUELE III - Besa 1909.		Ae	BB/BB+	60
628	VITTORIO EMANUELE III - Somalia Italiana - 1 Besa 1913 -P.987.	R	Ae	BB+	70
629	VITTORIO EMANUELE III - Eritrea - Besa 1909 -1913 (2 monete).	C/R	Ae	q.BB/BB+	70
630	VITTORIO EMANUELE III - Albania - Lotto di 20 monete da 5 Lek 1939.		Ar	SPL/FDC	180
631	VITTORIO EMANUELE III - Albania - serie di 8 valori - da esaminare. P.991-992-993-996-1001-1002-1006-1007.		Ar/Ac/brit	MB/SPL	90



633

(Monete Decimali)

		Rarità	Metallo	Conservaz.	partenza in Euro
632	VITTORIO EMANUELE III - Albania - 5 Lek 1939.		Ar	FDC	25
633	REPUBBLICA ITALIANA serie completa anno 1947 - 4 valori da 1,2,5,10 Lire.	RRR	Al	q.SPL	1.750
634	REPUBBLICA ITALIANA - Serie divisionale completa 1948 1,2,5 e 10 Lire.		Al	SPL/FDC	60
635	REPUBBLICA ITALIANA - 10 Lire 1948.		Al	SPL/FDC	85
636	REPUBBLICA ITALIANA - 5 Lire 1956.	NC	Al	BB+	80
637	REPUBBLICA ITALIANA - Lotto di 5 monete da 1 Lira: 1953, 1954, 1956, 1958, 1950 - Mont.04, 05, 08, 09, 11 - Da visionare.		Al	SPL/FDC	35
638	REPUBBLICA ITALIANA - Lotto di 4 monete da 2 Lire: 1954, 1955, 1956, 1959 - Mont.03, 04, 05, 08.		Al	SPL/FDC	20
639	REPUBBLICA ITALIANA - 50 Lire 1955 - Mont.08.		Ac	FDC	95
640	REPUBBLICA ITALIANA - 100 Lire 1956 - Mont.07.	NC	Ac	SPL/FDC	90
641	REPUBBLICA ITALIANA Somalia - AFIS- Serie completa dei 5 valori; in aggiunta riconio del Tallero di M.Teresa - da esaminare.		Ae/Mist/Ar	SPL/FDC	70
642	AFIS 1950-1960 - Serie completa di 5 valori.		Mist/Ae	FDC	60
643	SAN MARINO - 5 Lire 1898 Lire.		Ar	BB	120
644	SAN MARINO - 50 Cent.. 1898.		Ar	FDC	80
645	SAN MARINO - 2 Lire 1906 - P.366 - In aggiunta: 50 Cent. 1898. P.369; 50 Cent. 1898. P.369.		Ar	q.SPL/SPL	150
646	REPUBBLICA ITALIANA - serie in confezioni zecca 1970 e 1980 - 2 blister.			FDC	15
647	REPUBBLICA ITALIANA Lotto di 14 serie annuali in conf.,zecca :1986/1991, 1994 (2)/2000.			FDC	500
648	REPUBBLICA ITALIANA 19 Serie annuali in conf.zecca in 2 album dal 1969 al 1985 e 1992 e 1993.			FDC	160
649	REPUBBLICA ITALIANA - Lotto di 6 monete da 500 Lire commemorative in confezioni zecca 1975 (2) (Buonarroti) 1992 (Flora e Fauna d'Italia); 1993 (Orazio, Flora e Fauna, Un di Pisa).		Ar	FDC	60
650	REPUBBLICA ITALIANA - lotto di 4 conf.zecca : 1993 - Trittico centenario Banca d' Italia; 1993 - 5000 Lire 650.o un. di Pisa; 1994 - 1000 Lire anno Marciano; 1994 - 10.000 Lire Mondiali di Calcio U.S.A.		Ar	FDC	50
651	SAN MARINO - Lotto di 8 confezioni: 500 Lire 1975, 1976, 1977, 1978, 1979, 1980, 1996; 1.000 lire 1997.			FDC	60
652	REPUBBLICA DI S.MARINO - ALESSANDRO MANZONI - diam. 60 mm. 1873-1973.		Ae	SPL/q.FDC	20

(Monete Decimali)

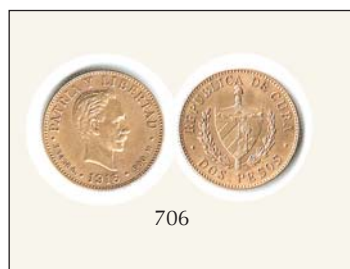
		Rarità	Metallo	Conservaz.	partenza in €uro
653	REPUBBLICA DI S.MARINO serie da 1 e 2 Scudi d'oro in confezioni zecca anno 1974 - iSanto Marino' peso g.6-3 Gig. 150.		AU	FDC	270
654	REPUBBLICA DI S:MARINO serie da 1 e 2 Scudi d'oro in confezioni zecca - anno 1975 'Valore e data tra rami ' - peso g.6+3 - Gig. 151.		AU	FDC	270
655	REPUBBLICA DI S.MARINO serie da 1 e 2 Scudi d'oro in confezione zecca - anno 1976 'Res Publica' peso g.6+3- Gig.152.		AU	FDC	270
656	REPUBBLICA DI S.MARINO serie da 1 e 2 Scudi d'oro in confezione zecca - anno 1977 'Democrazia' peso g. 6+3- Gig.153.		AU	FDC	270
657	REPUBBLICA DI S:MARINO serie da 1 e 2 Scudi d'oro in confezione zecca - anno 1978 'La Liberta' peso g.6+3- Gig.154.		AU	FDC	270
658	REPUBBLICA DI S:MARINO - 5 Scudi 1979 'La Pace' Gig.102.		AU	FDC	480
659	REPUBBLICA DI S:MARINO serie da 1 e 2 Scudi d'oro in confezioni zecca - anno 1979 'La Pace' peso g.6+3. - Gig.155.		AU	FDC	270
660	REPUBBLICA DI S.MARINO - Trittico 1981 (Bimillenario Virgiliano) in confezione zecca; 500 lire 1975 e 1979 .		Ar	FDC	30
661	S.MARINO Lotto di 6 confezioni zecca: 500 Lire 1975/76; 1000 Lire 1977/1980.		Ar	FDC	40
662	REPUBBLICA DI S:MARINO - 14 serie in confezioni zecca - anni 1972 al 1980 con esclusione 1975.			FDC	70
663	REPUBBLICA DI SAN MARINO 5 scudi 1980 - (La Giustizia) Gig.103. In confezioni della zecca.		AU	FDC	480
664	REPUBBLICA DI S.MARINO serie da 1 e 2 Scudi d'oro 1980 in confezione zecca - 'La Giustizia' - gig.156.		AU	FDC	270
665	REPUBBLICA DI S.MARINO serie da 1 e 2 Scudi dioro in confezione zecca - anno 1980 'La giustizia' peso g.6+3 - Gig.156.		AU	FDC	270
666	REPUBBLICA DI S.MARINO 7 conf.zecca: 500 Lire 1975 (2), 1976; 1000 Lire 1977/1980.		Ar	FDC	30
667	SAN MARINO - Trittico "Bimillenario Virgiliano" 1981 - 2 confezioni zecca - Montenegro 07.		Ar	FDC	50
668	REPUBBLICA DI S:MARINO - 5 SCUDI 1981 'La Scultura/FAO' Gig.104.		AU	FDC	480
669	REPUBBLICA DI S. MARINO - Bimillenario Virgiliano 1981 - Trittico in conf. zecca (2x500 Lire+1 x 1000 Lire.		Ar	FDC	15
670	REPUBBLICA DI S.MARINO serie da 1 e 2 Scudi d'oro in confezioni zecca - anno 1981 'La Scultura/FAO' peso g.6-3 - Gig. 157		AU	FDC	270
671	REPUBBLICA DI S:MARINO - 5 Scudi 1982 ì La liberta' Gig.105.		AU	FDC	480
672	REPUBBLICA DI S:MARINO serie da 1 e 2 Scudi d'oro in confezione zecca - anno 1982 'La Liberta' - peso g.6+3 - Gig.158.		AU	FDC	280
673	REPUBBLICA DI S.MARINO serie da 1 e 2 Scudi d'oro in confezione zecca - anno 1983 'Libertas Perpetua' peso g.4+2 - Gig.159.		AU	FDC	200
674	REPUBBLICA DI S:MARINO - 5 Scudi 1983 'Libertas Perpetua' Gig.106.		AU	FDC	320
675	REPUBBLICA DI S;MARINO - 5 Scudi 1983 'Libertas Perpetua' Gig.106.		AU	FDC	320
676	REPUBBLICA DI SAN MARINO - 8 Dittici in conf. zecca: 1982, 1983, 1984 (FDC/FDS), 1985 (FDC/FDS), 1986 (FDC/FDS).		Ar	FDC/FDS	100
677	REPUBBLICA DI S:MARINO - 5 SCUDI 1984 - 'Pace, Giustizia, Liberta'' - Gig.107.		AU	FDC	380
678	REPUBBLICA DI S.MARINO serie da 1 e 2 Scudi d'oro in confezione zecca - anno 1984 'Pace,Giustizia Liberta' peso g.4+2 - Gig.160.		AU	FDC	200
679	REPUBBLICA DI S.MARINO serie da 1 e 2 Scudi d'oro in confezione zecca - anno 1985 ' Anno della Gioventu' peso g.4+2 - Gig.161.		Au	FDC+	200
680	REPUBBLICA DI S.MARINO -5 Scudi 1986 'Il Lavoro' Gig.109.		Au	FDC	520
681	REPUBBLICA DI S.MARINO - 5 SCUDI 1987 - 'S.M.Osservatore ONU' Gig.110.		Au	FDC	540
682	REPUBBLICA DI S.MARINO -Dittico Olimpiade di Seoul 1988 - 2 serie in confezioni zecca.		Ar	FDC	40
683	CITTA' DEL VATICANO Sede Vacante 1939 - 5 e 10 Lire.		Ar	BB/SPL	50
684	CITTA' DEL VATICANO - Pio XII - Serie di 4 monete di alluminio 1952: 1, 2, 5, 10 Lire - Mont.668.		Al	SPL+	20
685	CITTA' DEL VATICANO - Paolo VI - Serie annuale 1969 A.VII - Conf. zecca (8 valori) - Gig. 689.			FDC	10

(Monete Decimali)

		Rarità	Metallo	Conservaz.	partenza in Euro
686	STATO CITTA' DEL VATICANO - Paolo VI - serie in confezione zecca 1975 (anno giubileo) e 1978.			FDC	20
687	CITTA' DEL VATICANO Paolo VI - serie 1975 (anno Santo) Giov.Paolo I - 1000 Lire 1978 in confezione zecca.			FDC	20
688	CITTA' DEL VATICANO anno Santo (1983-1984) 500 e 1000 Lire.		Ar	FDC	15
689	CITTA' DEL VATICANO - Giovanni Paolo II - Anno Santo 1983/84 dittico - (500 e 1000 Lire) in confezione zecca - Gig.01.		Ar	FDC	15
690	CITTA' DEL VATICANO - 3 confezioni zecca : Giov.Paolo I - 1000 Lire 1978; Giov. Paolo II : 500 Lire 1984 - bimillenario B.Vergine Maria; Giov. Paolo II : dittico 1983-1984 anno giubilare.		Ar	FDC/FDS	30
691	CITTA' DEL VATICANO 500 Lire 1984 - Bimillenario della nascita della B.V.Maria - Gig. 319.		Ar	FDS	10
692	CITTA' DEL VATICANO - Giovanni Paolo II - 7 serie annuali in confezioni zecca - anni I/VII.			FDC	80
693	CITTA' DEL VATICANO - Giovanni Paolo II - Serie annuali in conf. Zecca - anni I/II/III/IV - Gig.01/04.			FDC	80
694	CITTA' DEL VATICANO Giovanni Paolo II - serie ufficiale in confezioni zecca anno 2002.	RR		FDC	200
695	CITTA' DEL VATICANO - Lotto di 2 confezioni da 4 medaglie raffiguranti i papi da Giov. XX a Giov.Paolo II - Da esaminare (8 medaglie).		met. argentato		20

MONETE ESTERE

696	ALBANIA - Amet Zogu (1926-1939) Franga 1935.		Ar	q.FDC	40
697	ARABIA SAUDITA - Rial A.E - 1370		Ar	FDC	50
698	AUSTRALIA - Giorgio V - Penny 1917 - Residui ramatura di zecca.		Ae	q.FDC	25
699	AUSTRIA - Carlo (1761-1772) - Mezzo Tallero di convenzione (1770); D/ Busto in armatura a d.; R/ Stemma ornato coronato - Kr. 1.		Ar	q.SPL	80
700	AUSTRIA - Carlo - Lotto di 2 monete: Mezzo Tallero di convenzione (1764 e 1765); D/ Busto in armatura a d.; R/ Stemma ornato coronato - Kr. 7 e 10.		Ar	MB	70
701	AUSTRIA - Maria Teresa (1740-1780) - Kronenthaler 1770.	NC	Ar	BB	70
702	AUSTRIA - Ferdinando I - 20 Kreuzer 1848	NC	Ar	FDC	50
703	AUSTRIA - Francesco Giuseppe - 2 Fiorini 1879 per il XXV di matrimonio.		Ar	BB	30
704	AUSTRIA - Francesco Giuseppe - 3 Kreuzer 1851 - Rame rosso.		Ae	q.FDC/FDC	90
705	BELGIO - Alberto (1909-1934) - 20 Francs 1914 - Fried.12.		Au	q.FDC	200
706	CUBA Repubblica - 2 Pesos 1916 - Philadelphia - FRIED.6.	NC	Au	SPL	170
707	ECUADOR - 5 Suces 1943.		Ar	q.FDC	40
708	ETIOPIA Menelik II (1887-1913) Birr (zampa di alzata) 1889.		Ar	q.BB	30
709	ETIOPIA - Menelik II (1889-1913) - Birr (zampa sin. e dx alzata) 1894 e 1895 - Y. 9, 10.		Ar	MB+/q.SPL/BB	80
710	ETIOPIA - H.Selassie (1941-1974) 20 Dollars 1966 (75.mo compl.) - g. 8 - Fried.33.		Au	FDS	350
711	FRANCIA - Gallia - tribu' Senones (I-II sec. a C.) Potin munze 'testa d'indiano' peso 4,5 g. fusa - Kast.699/701.	R	Potin	MB	40
712	FRANCIA - Filippo IV (1285-1314) - Grosso Tornese (o rotondo); D/ Croce entro doppia leggenda concentrica; R/ Castello tornese entro cornice di gigli - Ciani 201.		Ar	BB	50
713	FRANCIA - Luigi XIV (1643-1715) - 4 Sols 1693 - Leone; D/ Busto a d.; R/ 2 L. incrociate e coronate - Ciani 1959.	NC	Ar	BB+/q.SPL	50





715



717



719



718



724

(Monete Estere)

		Rarità	Metallo	Conservaz.	partenza in Euro
714	FRANCIA Luigi XV (1715-1774) Sol 1767 per la colonna Guadalupa con contromarca repubblicana "RF". Ciani 2153.	R	Ae	BB	70
715	FRANCIA - Luigi XVI - Doppio Luigi d'Oro 1786 - Lione - Mancanza di metallo nel bordo - Fried. 474.		Au	SPL+	600
716	FRANCIA - Luigi XVI (1774-1793) - Scudo agli allori 1784 - Bayonne; D/ Busto a s.; R/ Scudo ovale coronato entro rami di lauro - Ciani 2187.		Ar	MB	50
717	FRANCIA Napoleone I - Imperatore (1804-1814) 40 Franchi 1811 (Parigi) peso g.12,9 D/Testa laur. a s.; R/40/FRANCS entro corona. Fried. 505.	NC	Au	BB+/q.SPL	400
718	FRANCIA - Napoleone - 5 Franchi 1812 Parigi.	R	Ar	q.SPL	150
719	FRANCIA - Il Repubblica (1848-1852) - 10 Francs 1851 - Peso g.3,2 - Fried. 567.	R	Au	BB+	180
720	FRANCIA - Lotto di 4 monete in Argento: 2 da 5 Franchi 1873 e Napoleone I Anni XI; Scudo da 6 Livre 1653 e 1784 - Da visionare.		Ar	MB/BB	180
721	FRANCIA - Lille - Assedio del 1708 - 20 Sols; D/ Insegne del com.te la guarnigione, gen. Boufflers; R/ XX - S/PRO/DEFENSIONE/D; R/XX	NC	Ae	BB+/q.SPL	70
722	FRANCIA - Metz - Città Stato (sec.XV/XVI) - Grosso; D/ Croce intersecante doppia leggenda concentrica; R/ Il Santo nimbato tra 2 scudi civici bipartiti.	R	Ar	BB	80
723	GERMANIA - Amburgo città libera - 5 Marchi 1901.		Ar	BB+	50
724	GERMANIA - Anhalt-Dessau - Leopoldo Federico (1817-1871) - Tallero		Ar	q.FDC/FDC	180
725	GERMANIA - Bayern Luitpold Principe reggente - 3 Marchi 1911.		Ar	FDC	80
726	GERMANIA - Francoforte città libera - Gulden 1854; D/ Aquila; R/ Valore e data - Kr. 331.		Ar	SPL	50
727	GERMANIA - Hannover - Giorgio IV (1820-1830) - 16 Gute Groschen.	R	Ar	SPL+	140
728	GERMANIA Muenster - Capitolo del Duomo - 3 Shilling 1608 - contromarca al R/ EVB	R	Ae	BB++	100
729	GERMANIA - Prussia - Federico Guglielmo III (1797-1840) - Tallero 1816.		Ar	BB	80
730	GERMANIA - Prussia - Guglielmo II (1888-1918) - 2 marchi 1901 - Bicentenario - Yeoman 128.		Ar	SPL/FDC	80
731	GERMANIA - Sassonia - Johann Georg I (1615-1656) - Tallero 1630.		Ar	BB+	200
732	GERMANIA 3 MARK 1929 - Waldecks-	R	Ar	SPL	100
733	GRAN BRETAGNA Giorgio III (1760-1820) 2 Pence 1797 'Cartwheel' D/Busto laur. a d.; R/La Bretagna assisa a s. - Seaby 3776.		Ae	BB+/q.SPL	100
734	GRAN BRETAGNA British Copper Company - Penny 1812 - Essex SEABY 4/16.		Ae	q.SPL	50



731



737



738



739



740



741



742



743

(Monete Estere)

		Rarità	Metallo	Conservaz.	partenza in Euro
735	GRECIA - Giorgio I (1863-1913) - 5 Dracme 1876 (Parigi) - Segnetti nel campo al D/ e al R/ - Y. 14.	NC	Ar	BB+	70
736	GRECIA - Giorgio I - 5 Dracme 1876		Ar	MB/BB	30
737	GRECIA - Giustino II (575-578) - Solido; D/ Busto con vittoriola in mano d.: R/ La Costantinopoli assisa con globo crucigero - gr 4.5 - Ratto 752.	R	Au	SPL+	450
738	GRECIA - Costante II (641-668) - Solido - Officina B. - Sear 979.	R	Au	SPL	420
739	GRECIA - Michele VII (1071-1078) - Histamenon nomisma; D/ Busto coronato di fronte; R/ Busto di Cristo - gr 4.4 - Ratto 2032.		Au	BB+	380
740	GRECIA - Alessio I (1081-1118) - Solido; D/ Alessio stante; R/ Cristo assiso benedicente.		Au	BB	280
741	GRECIA - ISACCO II (1185-1195) Solido - peso 4,00 gr. D/Isacco e S.Michele stanti; R/La B.V.Maria assisa di fronte - Ratto 2176 sim.		Au	BB+	350
742	LIBERIA - Repubblica - 12 Dollars 1965 - W.Tubman - g. 6,0 g. - 400.000 pezzi conati.		Au	FDS	210
743	LIBERIA - Repubblica - 12 Dollars 1965 - W.Tubman - g. 6,0 g. - 400.000 pezzi conati.		Au	FDS	210



E' possibile seguire la battitura dell'asta in diretta dal computer o dal tablet di casa e rilanciare con un solo click. Per poter utilizzare questa nuova funzionalità dovete registrarvi sul nostro sito

www.ghiglione.it

dove potete trovare istruzioni dettagliate sul funzionamento



744



748



758



759



782

(Monete Estere)

744	LIECHTENSTEIN Josep Wenzel (1748-1772) Ducato 1758 - riconio - peso 3,49 g. Fried.10.		Au	FDC	230
745	MESSICO - Ferdinando VII - 8 Reales 1820.		Ar	BB	50
746	MESSICO Repubblica - serie argentea - 1/4 Real 1853 zecca 'Guanajuato' K.M.368.5.		Ar	BB	30
747	MESSICO - 8 Reales 1891 - M.R.		Ar	q.SPL	50
748	MESSICO 20 Pesos 1959 - calendario Azteco - peso g.16,6 - Fried. 171 R.		Au	q.FDC	600
749	MESSICO e SPAGNA - Lotto di 2 monete: 8 Reales 1819 Messico; 5 Pesetas 1871 (74).		Ar	BB	70
750	MONACO - Ranieri III (1949-2005) - 10 Francs 1966.		Ar	SPL	30
751	MONACO - Ranieri III - 10 Francs 1966.		Ar	SPL	30
752	MONACO - Ranieri III - 10 Francs 1966 - Grace - Fondi a specchio - K.M. M1.		Ar	q.FDC	25
753	OLANDA Maastricht assedio del 1579 - 1 Stuvier - D/Spada su scudo civico PRO-IVS/TAE-CAV/SAE-DEFE/NSI - ONE - 15 - 79; TRAIEC/TO - AB HIS/PANIS-OB/SESSO* all'esergo: I - Maill LXXVI,13.	RRR	Ae	MB	100
754	PERU' Repubblica - 1/4 di Real 1851 - Lima - c.127.1.		Ar	BB	30
755	RUSSIA - Rublo 1925.		Ar	SPL	30
756	SERBIA Stefan Urosiuis /1241-1272) Contraffazione del Grosso veneziano . Gamb.450.	NC	Ar	BB	60
757	SPAGNA Alfonso I (1104-1143) Dinero -Toledo D/Testa nuda a d.; R/Croce patente con stella nel II e III angolo. C.C.987.		Mist	q.SPL	30
758	SPAGNA - Carlo e Juana (1506-1516) - Escudo - Zecca Siviglia; D/ Scudo coronato; R/ Croce entro cornice di archi - Calicò 56.	R	Au	BB+	800
759	SPAGNA- Filippo II (556-1598) - 2 Escudos; D/ Scudo coronato; R/ Croce in doppia cornice d'archi - Calicò 51.	R	Au	BB+	1.200
760	SPAGNA - Isabella II (1833-1868) - Real 1852 Zecca di Madrid - Y.19,2.	NC	AR	BB+	20
761	SPAGNA - Principato di Catalogna - Isabella II - 6 Quartos 1846.	R	Ae	q.SPL	70
762	STATI UNITI - Dollaro Morgan 1878 "C C".		Ar	SPL/FDC	200
763	STATI UNITI - Dollaro Morgan 1879.		Ar	SPL	35
764	STATI UNITI - Dollaro Morgan 1881.		Ar	q.FDC/FDC	40
765	STATI UNITI - Dollaro Morgan 1882.		Ar	SPL/FDC	35
766	STATI UNITI - Dollaro Morgan 1884 "o".		Ar	SPL+/FDC	40
767	STATI UNITI - Dollaro Morgan 1885.		Ar	SPL	30
768	STATI UNITI - Dollaro Morgan 1885 "o"		Ar	SPL	30
769	STATI UNITI - Dollaro Morgan 1896.		Ar	SPL	30
770	STATI UNITI - Dollaro Morgan 1888.		Ar	q.FDC	35
771	STATI UNITI - Dollaro Morgan 1889.		Ar	SPL	30



783



785



786



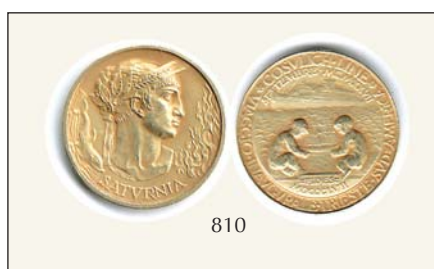
791



790

(Monete Estere)

		Rarità	Metallo	Conservaz.	partenza in Euro
772	STATI UNITI - Dollaro Morgan 1898.		Ar	SPL/q.FDC	35
773	STATI UNITI - Dollaro Morgan 1899 "o".		Ar	q.FDC	40
774	STATI UNITI - Dollaro Morgan 1900.		Ar	SPL	35
775	STATI UNITI - Dollaro Morgan 1901 "o".		Ar	q.FDC/FDC	40
776	STATI UNITI - Dollaro Morgan 1904"o".		Ar	q.FDC/FDC	40
777	STATI UNITI - Dollar 1971 'Eisenhauer' in confezioni zecca.		Ar	PROOF	10
778	STATI UNITI - Mezzo Dollaro 1893 commemorativo del 400 ^o della scoperta dell'america; D/ Effige di Colombo a d.; R/ Caravella.		Ar	q.SPL	35
779	STATI UNITI - 1/4 di Dollaro 1893.	R	Ar	BB/BB+	90
780	SVIZZERA Berna - Quarto di Tallero 1769 - D/Stemma ovale coronato; R/Monogrammi coronati disposti a croce. Corr.tipo X,7.		Ar	BB	50
781	SVIZZERA Ginevra - 6 Sols 1590 - monetazione di necessita' per la guerra contro i Savoia D/Sole con al centro stemma civico; R/SIX/SOLS/POUR LES/SOLDATS - DE/GENEVE/1590 MAILL. XLI,2.	R	Ae	MB	70
782	SVIZZERA - Lucerna - 4 Franchi 1814; D/ Soldato in antico costume; R/ Stemma coronato.	RR	Ar	SPL	500
783	SVIZZERA - Vaud - 20 Batz 1811.	R	Ar	BB+/SPL	220
784	SVIZZERA - Vaud - 5 Batz 1811.		Mist.	q.FDC	110
785	SVIZZERA - Zurigo - Tallero 1761; D/ Leone rampante con scudo; R/ Veduta della città.	R	Ar	BB	280
786	SVIZZERA - 5 Franchi 1874 - Zecca Bruxelles.	R	Ar	BB+	150
787	SVIZZERA - 5 Franchi 1952.	R	Ar	q.SPL	50
788	TUNISIA Abdul Mejid (1839-1861) Kharub 1269 AH (contromarca '1' su 6 Aspri). Craig 98a..		Ae	BB+	40
789	TUNISIA Addul Mejid (1839-1861) 2 Kharub 1273 AH (contromarca '2' su 13 Aspri) Craig 114a.		Ae	BB	40
790	TUNISIA - Protettorato Francese - 20 Francs 1904 - A. - Fried.12.		Au	q.SPL	200
791	Turchia - Impero ottomano - Suleiman I Ibn Selun (926-974 A.E.) - Dinar.	R	Au	BB	270
792	TURCHIA - Ahmad III (1703-1730) - Kurus A.E. 1115 (1705) - Zecca di Istanbul - Colpetti al D/- Mitch. 1277.		Ar	q.SPL	70
793	UNGHERIA - Leopoldo I (1657-1705) - 15 Kreuzer 1676 - K-B (Kremnite) - Hollh.76.		Ar	q.BB	20
794	Ungheria - Francesco Giuseppe - Corona - 40 ^o incoronazione		Ar	BB+	50
795	URUGAY - Repubblica - g. 1917 - Artigas - Y. 23.		Ar	BB	30
796	Pio VII (Barnaba Chiaromonti) - Medaglia premio per il seminario romano.		Ar	FDC	80



MEDAGLIE

797	PIO IX - (1846-1870) Bolla plumbea - peso g.78,0 - diam. 47 mm.	NC	Pb	q.SPL	100
798	ROMA - Patti Lateranensi 11/02/1929 - Ø 41 mm. - Johnson inc.		Ae	BB+	30
799	GIOVANNI PAOLO II - Viaggio in Spagna - medaglia d'argento diam. 35 mm. in cartoncino di zecca insieme a 50,100,500 lire 1983.		Ar	FDC	20
800	LUCCA Inaugurazione del monumento a Vittorio Emanuele II - 1885 - Giorgi inc. diam.60 mm. - lievi colpetti al bordo.		Ae	SPL	70
801	CASTRUCCIO ANTELMINELLI Lucca ai Sapienti del V congresso - 1843 diam. 54 mm. Girometti inc. - colpetti al bordo.		Ae	q.SPL	60
802	MILANO - A ricordo dei caduti delle 5 giornate di Milano - 1895 - Ø 52 mm. - Johnson inc.		Ae	SPL	30
803	CARLO BOMBRINI Fondatore della Banca Nazionale Italiana - 1882 - Pieroni inc. diam. 49 mm.		Ae	q.SPL	60
804	MAURIZIO BUFALINI Cesenate - 1863 - Pieroni inc.- diam. 50 mm.		Ae	SPL+	60
805	CARLO CATTANEO MILANO 1870 medaglia.		Ae	SPL	80
806	FRANCESCO CARRARA - Professore - Lucca 1876 - Gianpaoli - Farnesi inc. diam.49,5. mm - colpetto al bordo.		Ae	q.SPL	60
807	ANTONIO MAZZAROSA Presidente dell'Istituto Lucchese di Belle Arti - 1886 - Farnesi inc. diam.53 mm., lievi colpetti al bordo.		Ae	q.SPL	60
808	ARTURO TOSCANINI 1977 - Trittico in confezioni zecca di S.Marino XX anniversario della morte- edizione di soli 5000 esemplari numerati - n.433/A - peso totale 450 gr.	R	Ar	FDC	160
809	ARTURO TOSCANINI - 1977 Trittico in confezione zecca di S.Marino - XX anniversario della morte , edizione di soli 6000 esemplari numerati - n.433/B.	R	Ae	FDC	100
810	Vie di Navigazione - (gr 6) commemorativa inaugurazione linea Cosulich Trieste-Sud America (settembre 1926).	R	Au	q.SPL	200
811	Vie di Navigazione - Medaglia commemorativa dell'inaugurazione linea Cosulich Trieste -New-York. Motonave Saturnia.	R	Ae	SPL	100
812	Marcia su Roma 1° tipo.	R	Ae	SPL	70
813	Opera Nazionale Balilla; D/ busto del Re; R/ Fascio littore inghirlandato - Attorno scritta ai benemeriti opera nazionale Balilla.	R	Ae	BB+	60
814	Per i volontari di guerra 1940-1945 (in lettere romane MIMXL-MIMXLV) - Morbiducci.	RR		SPL	100
815	AOI - Per i volontari di guerra - Morbiducci	R	Ae	SPL	40
816	MEDAGLIA d'argento raffigurante sub in occasione del gemellaggio Castellammare del Golfo - Camogli.		met.bianco	q.FDC	70
817	LUIGI FILIPPO Compagnie dei Notai - ottagonale - Parigi 1832 -1841 - cmk - LAMPADA (sul bordo) peso g.18,8 - Mitchiner 3914.	NC	Ar	BB+/q.SPL	50
818	BANQUE DE FRANCE AN VIII - /anno di fondazione - 1800) nel bordo 'ARGENT E MANO' - Parigi 1845-1860- ottagonale - peso g.25 - Mitchiner 3781.		Ar	BB+/q.SPL	40
819	CITTA' DEL VATICANO Lotto di 10 Medaglie d'argento anni 1960/1970 di vario modulo e peso - in aggiunta: Belgio - 1 Ecu 1987 - da esaminare.		Ar	SPL/FDC	100
820	GETTONI - MEDAGLIE - copie di monete e curiosita' - 245 pezzi in album - da esaminare.		met.vari		60
821	GRAN BRETAGNA e Colonie e STATI UNITI - 115 monete di cui 8 d'argento , da esaminare.		met.vari		90
822	ITALIA '90 - Coppa del mondo - diametro 30 mm.peso g.14 (AU) diametro 35 mm.peso g.18 (AR) D/Logo ufficiale; R/Riproduzione della Coppa - 2 medaglie.		AU/ Ar	FDS	400
823	Stati Uniti - Medaglia per il Centenario fondazione della città di PHOENIX - In cartoncino originale.		Ae	FDC	30

(Medaglie)

	Rarità	Metallo	Conservaz.	partenza in €uro
824			FDC	10
825				20
826				200
827				70
828				80
829		Ae	SPL+	60

MONETIERI E PESI MONETARI

830	Monetiere in legno con 17 cassetti di cui i primi 15 possono contenere 70 monete cadauno; il penultimo cassetto ha 48 vani di maggiori dimensioni per ospitare medaglioni o grosse monete; l'ultimo cassetto piu' alto degli altri , e' privo di vani per monete e serve per contenere oggetti di varie dimensioni.cm50,5x25x35 - Da esaminare.			300
831	Monetiere in legno ha 18 cassetti; ogni cassetto ha 18 vani per monete. cm 46x49x35 - Da esaminare.			300
832	Coppia di monetieri in legno contrassegnati con I e II 10 cassetti cadauno con numero variabile di vani per monete con dimensioni tra loro diverse.cm.38,5x33x28,5 - Da esaminare.			400
833	MOBILETTO PORTAMONETE in legno con 24 ripiani con 40 scomparti circolari ciascuno - Dimensioni h.71,5; p.38; l.61 cm. - Da esaminare.			350



(Monetieri e Pesi Monetari)

		Rarità	Metallo	Conservaz.	partenza in €uro
834	INGHILTERRA Bilancina pesa sterline e mezze sterline con piatti in linea.		Ae		100
835	Pesi monetali - Lotto di tre esemplari differenti: 1/2 Doppia, Doppia (2).		Ae	SPL	50
836	PESI MONETALI - 12 esemplari raccolti da collezionista privato. lotto interessante, da esaminare.		Ae	BB/SPL	200
837	GENOVA -Pesi Monetali in serie da Lire 12 - 24 - 48 - 96 - Buona conservazione.		Ae	BB	70
838	FIRENZE (sec.XIV) Tessera mercantile; D/Giglio accantonato da quattro rosette, in stile puntiforme; R/Croce accantonata da quattro rosette ed otto cerchietti.	R	Ae	MB/BB	70
839	Lotto di due Bolle di Passo (doganali) di fine '700; Genova; D/Stemma tra grifi; R/Scritta - Civitavecchia ; D/Ombrello cardinalizio; R/Scritta - In aggiunta 2 tessere.	NC	Pb	MB	60
840	Lotto di due pesi monetali da 5 e 100 Lire - Regno d'Italia.		Ae	q.SPL	80

LOTTI E COLLEZIONI

841	ASTI - Comune (sec. XII-XIV) - Denaro - 2 ^o periodo dal 1200 (5 esemplari); D/ Nel campo REX disposta a triangolo; R/ Croce patente (4 mm) - C.N.I. 16/31.		Mist	BB+	120
842	BISANZIO - Lotto di 31 monete bizantine e romane in bassa conservazione in parte classificate, lotto da esaminare.		Ar /AE	B/MB	80
843	FIRENZE Lotto di 3 monete : Francesco III - 1/2 Francescone 1745; Ferdinando I - Lira 1601; Repubblica XIV-XV sec. - Quattrino - da esaminare .(nelle prime due evidenti tracce di restauro).		Ar /Mist	B/MB	80
844	FIRENZE Lotto di 9 monete del sec.XIX - da esaminare.		Ae	MB/BB+	40
845	GENOVA Lotto di 4 monete : Grosso di S.Boccanegra; 1/17.o Scudo largo; Lira 1794; 2 Lire 1792 - da esaminare.		Ar	MB	170
846	GENOVA - Lotto di 2 monete: Carlo VI, Petachina; Dogi biennali, 10 Soldi 1792 - Da visionare.		Mist	BB	100
847	GENOVA - Repubblica e Dogi Biennali - Lotto di 6 monetine da classificare - Da esaminare.		Ar	MB	100
848	GENOVA - Lotto di 2 monete: 20 Soldi (Lira) 1675 e 10 Soldi 1671 - Ri .328/333 - Lun.302/303.		Ar	MB/BB	100
849	GENOVA - Dogi Biennali - Lotto di 4 monete d'argento tra cui si notano due Cavallotti s.d. e un 6 Soldi e 8 Denari 1720 - Da esaminare.		Ar	MB/q.BB	100
850	GENOVA - Lotto di 9 monete genovesi - Segnaliamo 4 Denari 1752; 8 Denari 1773,1772,1793,;10 Soldi 1792; 5 Soldi 1793; ecc.		Mist	MB/BB	100
851	GENOVA - Lotto di 3 monete; Quartaro - D/Castello; R/Croce (1), D/Grifo; R/Croce (2) - Ri.28/30.		Ae	MB/BB	90
852	GENOVA - Dogi Biennali e dominazioni straniere - Lotto di 5 monete tra cui si nota una Petachina di Carlo VI e (due) Soldino di F.M.Visconti - Da esaminare.		Ar /Mist	MB	90
853	GENOVA - Lotto di 6 monete (sec.XIII - XVII) tra cui si notano 2 Quartari ed un Soldino di F.M.Visconti. - Lotto interessante.		Ae/Mist/AR	B/MB/BB	90
854	GENOVA - Repubblica - Denaro - 3 esemplari - Da esaminare - Lun.1		Mist	BB/q.SPL	70
855	GENOVA - Repubblica Genovese - Lotto di 2 monete da 10 Soldi - GENVENSIS e JANVENSIS - Da visionare - Ri. 394/395.		Ar	BB/SPL	70
856	GENOVA - Repubblica (1139-1339) - Lotto di 4 monete: Denaro (3) e Quartaro (C.V.R.A.D.V.S.) - Da esaminare.		Ae/Mist	MB/BB	60
857	GENOVA - Tommaso Campofregoso doge XXI (1436-1442) - Soldino e Petachina - 2 monete - LUN./9,80.		Mist	q.BB	60
858	GENOVA - Repubblica (1139-1339) - Lotto di 4 pezzi da un Denaro.		MIST	BB/SPL	60
859	GENOVA Dogi biennali - 5 e 10 Soldi 1675 - S.G.Battista predicante . Lun.304,303.		Ar	BB	50
860	GENOVA - Lotto di 2 monete: Denaro IANUA, medaglia - Da visionare.		Mist	q.SPL	60
861	GENOVA Repubblica Genovese - 2 Soldi 1814 (2 monete) da esaminare, LUN.384.		mist	MB	30
862	GENOVA Repubblica (1139-1339) Medaglia+Denaro		Mist	q.BB	30
863	GENOVA dogi biennali (1528-1797) Lotto di 2 Denari+4 Denari anepigrafe (1752) da esaminare.	NC	Ae	MB	20
864	GENOVA - Repubblica - Denaro e Medaglia (2 monete) - Da esaminare.		Mist	BB/q.BB	30

(Lotti e Collezioni)

		Rarità	Metallo	Conservaz.	partenza in €uro
865	GENOVA e altre città Italiane (sec.XIV-XVII) - Lotto di 6 monete di studio: Genova (Grosso), Provenza (Tibauth II - Denaro), Francia (Carlo VII- 1/2 Bianco), Parma (Sesino 1790) - Da visionare.		Ar	MB/BB	90
866	ITALIA MERIDIONALE - Lotto di 4 monete tra cui si nota un Pierreale di Messina - Da esaminare.		Ar -Ae/Mist	B/MB	30
867	LUCCA - Interessante insieme di 12 monete classificate (Denari e Quattrini) dal secolo XI al secolo XVI di cui 3 in Ag. - Molte rare.			q.BB/BB	200
868	MANTOVA - Lotto di 4 monetine mediovali e rinascimentali - Interessante - Da esaminare.		Ae/Mist	MB	50
869	MILANO - Lotto di 2 monete: G. G. Visconti (1385-1402) Denaro, Luigi XII (1500-1513) Denaro - Da visionare.		Mist	q.BB/SPL	120
870	MILANO Napoleone - 5 Lire 1808 (MB), e 1848 5 Lire Governo provvisorio Milano (q.SPL) - Totale 2 monete.		Ar	MB/q.SPL	110
871	MILANO - Lotto di 10 monete di periodi diversi tra cui si notano: un Soldo di Luigi XII (sec.XVI) CNI 105/112 e un 5 Soldi 1758 di M.Teresa - Interessante, da esaminare.		Ac/Mist	MB	70
872	MIRANDOLA E FERRARA Lotto di 2 monete - Soldo di Alessandro II Pico e Quattrino di Ben XIV.		Ae	q.MB/BB	30
873	NAPOLI - 2 Tornesi 1826 1 Tornese 1817 e 1827 - Totale 3 monete.	R	Ae	MB	60
874	NAPOLI - Lotto di 15 monete di rame di vari moduli (sec.XVIII-XIX), tra cui si notano: 6 Tornesi 1799, Rep.Napolitana; 10 Tornesi 1819 ed un 120 Grana falso d'epoca - Da esaminare - Interessante.		Ae	B/BB	150
875	NAPOLI - Lotto di 6 monete : Ferdinando IV : Grano 1792; 9 cavalli 1791; 3 Cavalli 1789; Ferdinando II : 10 Tornesi 1849; 2 Tornesi 1843, 1857, da esaminare.		Ae	MB	80
876	NAPOLI e MESSINA - Lotto di 3 monete: Napoli, Ferdinando I, Cavallo; Brindisi, Carlo I, Denaro; Messina, Alfonso I, Denaro - Da classificare e visionare.		Mist	MB/q.SPL	90
877	PARMA - M. Luisa d'Austria (1815-1847) - 5 Soldi 1815, Centesimo 1830 - Totale 2 monete - P. 12, 16.		Ae/Ar	SPL/q,BB	80
878	PAVIA e MILANO - Lotto di 2 Denari sec. X classificati - Da esaminare - CNI 42/11, 480/3		Ar	BB	90
879	PERUGIA Anonime Comunali (1321-1350) Sestino D/Grande P gotica tra 2 stelle; R/Croce patente con stella nel 1.o e 4.o angolo. In aggiunta, non valutato, picciolo di Perugia C.N.I.		Mist	MB	30
880	ROMA e PROVENZA - Lotto di 2 Denari provisini - Interessante - Da visionare.	R	Mist	MB	50
881	ROMA - 12 monete in rame dal sec XV al XIX.			MB/BB	80
882	ROMA Pio IX serie di 5 monete: Lira 1866 XXI; 4 Soldi 1868; 2 Soldi 1867; Soldo 1866/67; 1/2 soldo 1867 - da esaminare.		Ar/Ae	MB/q,BB	60
883	ANTICHI STATI 6 monete di cui 2 Piombino, 1 Ancona (q.SPL), 1 Massa in Lunigiana, 2 Firenze (Crazia Gian Gastone e Paolo 1783 P. Leopoldo).			MB/q.SPL	50
884	TORINO - SAVOIA Emanuele Filiberto - Quarto di Grosso I tipo - 2 monete - Bobba 403.		Mist	MB	40
885	SAVOIA - 4 monete in rame sec XVIII (notato Cagliarese 1732, Soldo 1797).			MB	60
886	REGNO D'ITALIA - 20 monete di cui 4 in Ag: Vittorio Emanuele II e Umberto I - Conservazioni varie.				20
887	REGNO D'ITALIA - 3 monete in Ag 2 Lire 1908, 2 lire 1911 50□, 2 lire 1912.				90
888	SAVOIA - 3 monete Carlo Emanuele III -1/2 Scudo 1756 (MB/BB), Vittorio Emanuele II 5 Lire 1864 Napoli (BB+), Umberto I 1879 5 lire (BB).		Ar		200
889	Interessante lotto di 73 monete ed alcune medaglie di cui 40 in Ag. - Prevalenti Savoia ed altre inglesi - Notato 2 Lire 1860 FI (MB/BB), 2 Lire 1863 NA (BB+), 5 Lire Vittorio Emanuele II 1874 MI (2), 5 Cent. 1895 e 1986 Umberto.			MB/FDC	390
890	LOTTO di 10 MONETE di Rame o Argentate - Alcune Savoia e alcune decimali - Da visionare.				60
891	SIENA - Lotto di 4 Quattrini diversi da classificare - Sec. XIV/XV.		Mist	B/MB	30
892	STATI PRE UNITARI lotto di 10 monete tra cui si nota un 10 Centesimi 1811 Milano e un Cent.1809 Venezia - da esaminare.		Ae/Mist	MB/SPL	100
893	VENEZIA Lotto di 8 monete da studio , si nota 1 Lira veneta 1800 , da esaminare.		Ae/Mist	B/MB	40

(Lotti e Collezioni)

		Rarità	Metallo	Conservaz.	partenza in €uro
894	ZECCHIE ITALIANE - Lotto di 4 monete di cui 3 in argento - Innocenzo XI: Grosso e 1/2 Grosso; Urbano VIII: 1/2 Scudo; Compiano-F. Landi: Sesino - Da visionare.	R/C	Ar /Ae	B/SPL	250
895	MEDIOEVALI E RINASCIMENTALI ITALIANE - Lotto di 4 monete d'argento tra cui si nota un Gigliato di Carlo II d'Angiò e un Grosso di Lorenzo Tiepolo - Da esaminare.		Ar	B/BB	70
896	MONETE ITALIANE XVIII/XIX sec. - lotto di 16 monete da studio tra cui si notano: un mezzo scudo milanese del 1782 ed un Quattrino di Lucca del 1826, da esaminare.		Ar /Ae	B/MB	30
897	VITTORIO EMANUELE II - 5 Lire 1865 NA , e 1870 e 1874 MI - Totale 3 monete.		Ar	BB/q.SPL	130
898	VITTORIO EMANUELE II - 3 Monete da 5 Lire 1871: MI,1873 MI e 1877 Roma - Pag.492/496/502.		Ar	MB/q.BB	70
899	UMBERTO I - lotto di 35 monete di valori da 1 Centesimo a 2 Lire. di cui 10 sono d'argento.Si notano : 5 Centesimi 1895 e 1896, da esaminare.		Ae/Ni/Ar	MB/SPL	200
900	VITTORIO EMANUELE II - contenente 53 monete di valore da 1 centesimo a 5 Lire di cui 25 sono d'argento, si notano 2 Lire 1863 valore di To e Na, da esaminare.		Ae/Ar	MB/BB+	600
901	REGNO D'ITALIA - Vittorio Emanuele II e Umberto I - Lotto di 18 monete tra cui si nota 2 Lire 1884 - Da esaminare.		Ae/Ni/Ar	B/BB	40
902	VITTORIO EMANUELE II - 5 Lire MI dal 1869 al 1875 (7 pezzi) ; 2 Lire Stemma 1863 NA; 2 Lire valore 1863 TO ; Lira Stemma 50 c. e 20 c. valore 1863 MI - Totale 12 monete - Da esaminare.		Ar	MB/BB	200
903	REGNO D'ITALIA Umberto I e Vitt. Emanuele II - lotto di 28 monete da 2 centesimi - anni e zecche varie - da esaminare.		Ae	MB/q.SPL	20
904	GENOVA e VITTORIO EMANUELE II - (Lire 1796, 5 Lire 1877 - Roma (2) totale 3 monete - da esaminare.		Ar	MB/BB	80
905	VITTORIO EMANUELE II E UMBERTO I - lotto di 26 monete di vari valori, anni e zecche - da esaminare.		Ar /Ae/Ni	B/q.SPL	30
906	VITTORIO EMANUELE II (1861-1878) Centesimo e 2 Centesimi 1867 - Milano, ramatura di zecca.P.265,258.		Ae	q.FDC	40
907	VITTORIO EMANUELE III lotto di 24 monete da 1 Cent. a 10 Lire, si nota 10 Lire 1927 biga , da esaminare.		Ae/Ni/ Ar	BB/q.FDC	140
908	VITTORIO EMANUELE III Album contenente 154 monete da 1 centesimo a 10 LIRE, si notano 10 C.1919 - ape; Lira 1901 (SPL) ; Lira 1910 (SPL) 10 lire 1928 (q.SPL) - interessante - da esaminare.		Ae/Ni/Ar	BB/q.FDC	450
909	VITTORIO EMANUELE III - lotto di 62 monete da 2 Centesimi 'Prora' - da esaminare - si nota un esemplare del 1912.		Ae	MB/SPL	20
910	VITTORIO EMANUELE III lotto di 44 da 1,2,5,10 e 20 C. - da esaminare.		Ni/Ae	B/q.SPL	10
911	VITTORIO EMANUELE III lotto di 50 monete da 5,10,20,50 Cent. e Lira - serie 'Impero' - da esaminare.		Ac	BB/SPL	20
912	VITTORIO EMANUELE III (1900-1943) Album contenente 183 monete con valori da 1 centesimo a 10 Lire . Si notano: 5 Lire 1926, 2 Lire 1911, Lira 1909, 5 Centesimi 1912 etc, da esaminare.		Ae/Ni/Ac/Ar	MB/q.FDC	170
913	REGNO D'ITALIA Album contenente 140 monete tra cui si segnalano: 10 Cent. 1919 (ape) 20 cent.1936 (impero) 25 Cent.1902,2 Lire) 1911 (quadriga) ,2 Lire 1911 (cinquant.). Buono da 2 lire 1926, 5 Lire 1936 (fecondita') , 20 lire 1927 (a.VI), 20 lire 1928 (berrettone), nel lotto non valutate circa 70 monete della Repubblica Italiana di cui 6 sono d'argento.Interessante da esaminare.		met.vari		600
914	REGNO D'ITALIA Album contenente 226 monete di Vittorio Emanuele II Umberto I , Vittorio Emanuele III, con valori da 1 Centesimo a 50 Centesimi, da esaminare.			MB/SPL	100
915	VITTORIO EMANUELE III - Album contenente 144 monete da 1 Centesimo a 2 LIRE , Si notano 2 Bese 1913 per la Somalia, Lira 1907, 2 Lire 1916etc. - da esaminare.		met vari	MB/SPL	90
916	REGNO D'ITALIA E REPUBBLICA ITALIANA Lotto di 40 monete di cui 4 sono d'argento: Si notano 10 Lire 1927 'biga' - da esaminare.		met.vari		30
917	REPUBBLICA ITALIANA - 9 lotti invenduti asta precedente PM3 - 1 Lira (1949-50), 2 Lire 1950; 10 Lire 1949-50; 50 Lire 1964 - 5 Lire 1949x2 + 1950 - Vecchie basi 205 euro.				190
918	REPUBBLICA ITALIANA - 18 serie in confezioni zecca dal 1969 al 1987, da esaminare.			FDC	100

(Lotti e Collezioni)

		Rarità	Metallo	Conservaz.	partenza in €uro
919	REPUBBLICA ITALIANA - Lotto di 14 serie annuali ufficiali in confezione zecca annuali 1980/1983,1985/1986, 1989/1991,1995/1996,1999 + 2002 (Euro).		Ar	FDC	450
920	REPUBBLICA ITALIANA - Lotto di 5 confezioni zecca da 500 Lire: 1982 "Garibaldi e Galilei", 1984 "XXIII olimpiade", 1981 "Virgilio", 1985 "Presidenza del Consiglio".		Ar	FDC	50
921	REPUBBLICA ITALIANA - lotto di 9 monete da 500 Lire (8 Dante, 1 Caravelle) in aggiunta :(Riconio del Tallero di M.Teresa ed una medaglia del Vaticano anno Giubilare 1975 (peso 17g) - da esaminare.		Ar	SPL/FDC	50
922	REPUBBLICA ITALIANA Album contenente 157 monete della Lira dal 1948, piu' serie ufficiale E.2004 in conf.zecca e serie di 8 monete (1 argento) S.Marino 1973, da esaminare.		met vari		40
923	REPUBBLICA ITALIANA - Album contenente 140 monete di vario valore dal 1946 al 1977 di cui 11 sono d'argento, inoltre si notano Lira e 2 Lire 1946 , 5 Lire 1956 e 50 Lire 1958 - da esaminare.			BB/q.FDC	120
924	REPUBBLICA ITALIANA Album contenente 10 serie in confezioni zecca dal 1968 al 1977.			FDC	50
925	REPUBBLICA ITALIANA Album contenente 7 serie in confezioni zecca dal 1978 al 1984.			FDC	80
926	REPUBBLICA ITALIANA Album contenente 6 serie in confezioni zecca dal 1985 al 1990.			FDC	220
927	REPUBBLICA ITALIANA Album contenente 10 serie in confezioni zecca dal 1991 al 1994, 1997(2), 1998,2000 (2), 2001.			FDC	350
928	REPUBBLICA ITALIANA Lotto di 16 serie in 2 Album - in confezione di zecca dal 1969 al 1982 e 1985, 1986, 1996 - fuori album serie 2001 conf.zecca - Totale 17 serie - da esaminare.			FDC	150
929	REPUBBLICA ITALIANA Album contenente 6 serie in confezioni zecca dal 1991 al 1996, piu' 10 pezzi da 1000 Lire 1997.			FDC	300
930	REPUBBLICA ITALIANA lotto di 35 monete da 1,2,5 e 10 Lire dal 1948 - da esaminare.		Al	q.BB/SPL	10
931	REPUBBLICA ITALIANA - Lotto di 20 monete da 500 Lire del 1976 al 1989 in conf. Di zecca - Da esaminare.		Ar	BB/SPL	200
932	REPUBBLICA ITALIANA Album contenente 288 monete tra cui si nota 5 Lire 1956 (MB); 20 Lire 1968 (SPL) 50 Lire 1958 (MB) 19 pezzi da 500 Lire 'Caravelle' 6 comm. (AR-q.FDC) da esaminare.			MB/FDC	180
933	REPUBBLICA ITALIANA - / monete da 500 Lire 1985/1988 e un trittico 'UNIVERSITA' DI BOLOGNA' 1988.		Ar	FDC	80
934	REPUBBLICA ITALIANA lotto di 7 monete da 500 Lire in confezione zecca : 1974 - Marconi, 1988- Seul; 1989 - Lotta contro il cancro; 1990 - Mondiali di calcio e V cent. Colombiano 1991 - Ponte Milvio (2).		Ar	FDC	70
935	REPUBBLICA ITALIANA - Insieme di 35 monete differenti dal 5 Lire al 500 in genere in alta conservazione - Notato 50 Lire 1958 - Gli argenti sono 6.				50
936	REPUBBLICA ITALIANA Lotto di 29 pezzi da 500 Lire (caravelle, unita' d'Italia Dante) e uno da 1000 Lire Roma capitale - da esaminare.		Ar	BB/q.FDC	40
937	REPUBBLICA ITALIANA - 2 Dittici in confezione zecca 1989 (V cent Colombiano) e 1991 (Flora e Fauna d'Italia).		Ar	FDC	30
938	REPUBBLICA ITALIANA - lotto di 2 monete commemorative da 500 lire anno 1985 in confezione zecca : Collegio del mondo Unito dell'Adriatico e Presidenza Italiana alla Comunita' Europea - Gig. 423,422.		Ar	FDC	20
939	REPUBBLICA ITALIANA Lotto di 56 monete da 5 Lire 'Uva' (51) e 10 lire 'Ulivo' (5).		Al	MB/q.SPL	20
940	euro - Album 'MARINI' contenente ' giro dell'Euro 2002' serie di 13 pesi compreso Principato di Monaco , in aggiunta serie Grecia 2002 SPL e serie di S.Marino in confezione zecca Euro 2002.			FDC	55
941	REPUBBLICA DI S:MARINO 6 conf. zecca di serie annuali dal 1990 al 1996 con esclusione 1992.			FDC	100
942	REPUBBLICA DI S:MARINO - 15 serie annuali in conf. zecca dal 1972 al 1986 in 3 album.			FDC	100
943	REPUBBLICA DI S:MARINO Lotto di 6 confezioni zecca : Dittico 1991,1992,1993,1994, 1000 Lire 1994 (Lillehammer) e 1995 XXVI Olimpiade.		Ar	FDC/FDS	80
944	REPUBBLICA DI S:MARINO Lotto di 4 serie annuali in confezioni zecca del 1987 al 1990.			FDC	80

(Lotti e Collezioni)

		Rarità	Metallo	Conservaz.	partenza in €uro
945	REPUBBLICA DI S:MARINO Album contenente 15 serie in confezioni zecca dal 1972 al 1983 /1981, 82,83 sono doppie).			FDC	80
946	REPUBBLICA DI S:MARINO 4 Dittici in confezioni zecca 1982 (2) e 1983 (2).		Ar	FDS	80
947	REPUBBLICA DI SAN MARINO - 500 Lire 1975, 1976 (3), 1977 (3) , 1000 Lire 1978 (Tolstoi) 2 monete; 1000 Lire 1979 (Unita' Europea) 2 monete, totale 10 monete in confezioni zecca.		Ar	FDC	70
948	SAN MARINO - Lotto di 12 serie annuali in confezioni zecca dal 1972 al 1983.				70
949	REPUBBLICA DI S:MARINO 4 Dittici in confezioni zecca da 1984 a 1987.		Ar	FDC	60
950	SAN MARINO - Lotto di 5 Dittici in confezione della zecca anni 1982, 1984(2), 1985,1988.		Ar	FDC	60
951	SAN MARINO - Lotto di 5 monete da 500 Lire in confezione della zecca anni 1975/78 -'80 e 1 da 10.000 Lire - 2.000 FDS.		Ar	FDC/FDS	60
952	SAN MARINO - Trittico di monete da 500 Lire 1981 "Bimillenario Virgiliano" - Montenegro 07.		Ar	FDC	20
953	REP.ITALIANA, VATICANO e S.MARINO Album contenente 28 monete tra cui si notano 3 pezzi da 10 Lire di Pio XI , da esaminare.			BB/q.FDC	40
954	CITTA' DEL VATICANO Giovanni XXIII - giro completo di 5 cartoncini in confezioni zecca (A.I - A.IV + Concilio Ecumenico A.IV)	NC		FDC	350
955	CITTA DEL VATICANO Giovanni Paolo II 16 Serie divisionali annuali dal 1979 al 1994 in confezioni di zecca.			FDC	250
956	Pio IX - Lotto di 14 monete di Pio IX dal Soldo alle 2 Lire - Gli argenti sono 9.		Ae/Ar	MB/BB	140
957	CITTA' DEL VATICANO PIO XII - album contenente 33 monete di metalli vari - serie 1951, 1952,1953,1955,1958.			SPL/FDC	140
958	CITTA' DEL VATICANO Pio XII album contenente 12 serie dal 1939 al 1950.	R/RR/RRR		SPL+	1.400
959	CITTA' DEL VATICANO Paolo VI 16 serie annuali da A.I a XVI in cartoncino confezione zecca	-.		FDC	140
960	CITTA' DEL VATICANO Pio XI lotto di 13 monete da 5 cent. a 2 Lire , da esaminare.		Ae/Ni	SPL/FDC	100
961	CITTA' DEL VATICANO Pio XII - lotto di 8 monete da 5 Cent. a 5 Lire - da esaminare.		Ba/Ac/Ar	SPL/FDC	100
962	CITTA' DEL VATICANO - Sede Vacante Settembre 1978 500 Lire; Sede Vacante 1978 500 Lire; Giov.Paolo I 1.000 Lire 1978; Giov.Paolo II 500 Lire 1984 "Bimillenario Mariano" - 4 monete in conf. zecca.		Ar	FDC	70
963	CITTA' DEL VATICANO Sede Vacante 1958, 1963,1978, - settembre - 500 Lire 4 monete in confezioni zecca.		Ar	FDC	40
964	CITTA' DEL VATICANO - Lotto di 11 monete tra cui si nota un 5 Lire in argento 1930 - Da esaminare.		Ae/Ni/Ar	BB/SPL	20
965	CITTA DEL VATICANO. Lotto di 26 monete da Pio XI a Giov. Paolo II - Si notano: 10 Lire 1937 e 5 Lire 1939 e 1940 (argento) da esaminare.		Ar/Al/Ac/Ac	BB/q.FDC	30
966	CITTA' DEL VATICANO lotto di 11 monete (10 Pio XII e 1 Giov. XXIII) dal 1951 al 1961 - da esaminare.		Al/Ac	q.SPL	10
967	Brasile, Uruguai e Argentina - Lotto di 12 Monete in Ae. - Secolo XIX.			MB/BB	60
968	BULGARIA Lotto di 10 monete d'argento da ,0,50,1,5,100 Leva da fine '800 a 1978 - in aggiunta , non valutato, 1 Leva da fine '800 a 1978 - da esaminare.		Ar	q.BB/FDC	100
969	CANADA XV Giochi Olimpici invernali 5 confezioni zecca da 20 Dollars - Sci alpino, Hockey, Biathlon, salto in alto - da esaminare.		Ar	FDS	100
970	CANADA Lotto di 5 monete da 20 Dollars - Giochi Olimpici invernali di Calgary 1988 - confezione zecca singola e 2 doppie.		Ar	FDS	100
971	FRANCIA E COLONIE - 140 monete e gettoni - da esaminare.		met vari		200
972	FRANCIA 10 e 100 Francs 1985 commemorativi 'Hugo e Zola' in confezioni di zecca.		Ar	FDC	18
973	Gran Bretagna - Lotto di 2 Corone 1890 e 1900.			BB+	120
974	INDIA Lotto di 3 monete da una Rupia 1900, 1904,19 - da esaminare.		Ar	MB/SPL	25
975	LOTTO di Malta: 2 monete da 1 Grano - Adolf de Wignacourt e E. Pinto, + 2 monete Emanuele Pinto (1741-1773) - 30 e 15 Tari 1757; D/ Stemma del G. Maestro; R/ S. Giovanni - Da visionare.		Ar	MB/BB	300
976	MALTA - Repubblica - 1 Lira m. 1972 - Dimech ; 2 Lire 1972.		Ar	FDS	30
977	MALTA - Start Kit anno 2008 in sacchetto della Banca di Malta.			FDC	10

(Lotti e Collezioni)

		Rarità	Metallo	Conservaz.	partenza in €uro
978	FRANCIA e Colonie - lotto di 324 monete in album, si notano 8 monete feudali in argento , da esaminare.		met.vari		150
979	MESSICO Lotto di 3 monete : 5 Pesos 1947 - Cuauhtemoc; 5 Pesos 1953 Hidalgo; Pesos 1960 - 100 'Costituzione', da esaminare.		AE/MIST	BB/SPL+	20
980	MESSICO E CANADA : Dollar 1974 ' Winnipeg' in confezione zecca;25 Pesos XIX Olimpiade - 1986 - 2 monete.		AR	FDC/SPL	15
981	MESSICO confezione zecca di 3 monete d'argento da 25,50,100 Pesos, mondiali di calcio (1986) anno di emissione 1985.		Ar	FDC	40
982	STATI UNITI - GRAN BRETAGNA - Bicentenario 1976 - 3 monete d'argento in conf.zecca; Royal wedding 1981 -conf.zecca.		Ar/Ni	FDC	10
983	SASANIDI Piccola raccolta di 17 Dracme di imperatori diversi, alcune sono classificate, da esaminare.	R/C	Ar	MB/SPL	50
984	STATI UNITI lotto di 6 monete: Cent.1838; 2 Cent.1864; 3 Cent.1865; 5 Cent.1883; Cent.1895 e 1943 - interessante - da esaminare.		Ae/Ni	q.BB/BB+	50
985	STATI UNITI lotto di 12 monete 1/2 dollaro (10) e 1 Dollaro (2) e 2 Medaglie di J.F.Kennedy - da esaminare.		Ar	MB/FDC	70
986	STATI UNITI - SPAGNA - ITALIA lotto di 4 monete d'argento: Dollar 1901 (Morgan) 100 Pesetas 1966, 500 Lire di Dante 1965 (2 monete).		Ar	BB+/q.FDC	30
987	REPUBBLICA ITALIANA lotto di 5 monete commemorative da 500 Lire in confezioni zecca : 1981 Bimillenario Virgiliano; 1982; Accademia dei Lincei e Garibaldi; 1984 XXIII Olimpiadi; 1985 Mondo Unito dell'Adriatico.		Ar	FDC	40
988	STATI UNITI Album contenente 30 monete da 1 Dollar 1986/2015 (FDC) Dollar 1883, 1921, 1924, 1923 e 1/2 Dollar 1966 e 1974 - tot. 36 monete- da esaminare.		Ar	BB/FDC	450
989	SVIZZERA lotto di 1+11 monete d'argento.		Ar -Ac		20
990	MONDIALI lotto di 33 monete di cui 9 sono d'argento - da esaminare.		met.vari	BB/FDC	120
991	Lotto di 30 monete italiane e straniere - XVIII - XX sec- metalli vari - da esaminare.		Ac/Ae/Ar	MB/SPL	10
992	MONDIALI lotto di 28 monete molte delle quali sono d'argento - da esaminare.		Ni/Ae/Ar	MB/SPL	50
993	MONDIALI Album contenente 61 monete di cui piu' della meta' sono d'argento in aggiunta serie decimali 8 valori Grecia 1976, Malta 8 valori 1972, Gr.Bretagna 12 valori anni diversi, ed infine, Le medaglie dei Papi - 8 med. argentate , da esaminare.				50
994	LUCCA - Enrico II di Sassonia (1004-1024) - Denaro; D/ Grande H nel campo; R/ L/V/C/A nel campo, bisante al centro - g.0,95 - CNI 66/2		Ar	BB*	60
995	GENOVA - Dogi Biennali - 2 Lire 1792; D/ Stemma in cartocci; R/ San Giovanni - g.7,95 - Lun 353		Ar	MB	100

CARTAMONETA

996	REGNO DI SARDEGNA - Regie Finanze Vittorio Amedeo III - Lire 100 - luglio 1786 - Crapanzano 24.	R		MB	100
-----	---	---	--	----	-----



1000



1001



1002



1003

(Cartamoneta)

		Rarità	Metallo	Conservaz.	partenza in €uro
997	REGNO DI SARDEGNA - Regie Finanze Vittorio Amedeo III - 50 Lire ottobre 1792 - Crapanzano 27.			BB	65
998	REGNO DI SARDEGNA - Regie Finanze Vittorio Amedeo III - Lotto di 2 biglietti: 50 Lire luglio 1796 (RRR) fori, ottobre 1792			B	100
999	VENEZIA Gov. Provvisorio - moneta patriottica - 100 Lire 1848 - timbro a secco con al centro il Leone di Venezia.	NC		q.FDS	75
1000	REGNO D'ITALIA Umberto I - 1000 Lire 'Matrice' (DECRETO), serie T44-7828 del 6/12/1897 firme: Stringher-Accame- riparazione centrale- da esaminare - Gig.BT40C.	RRRRR		MB/BB	5.000
1001	REGNO D'ITALIA Umberto I - 25 Lire - serie 045987 -70 del 21-07-1895 firme: Dell'Arà-Righetti- Gig.BS20A.	RRRRR		SPL+	3.500
1002	REGNO D'ITALIA Umberto I - 10 Lire 'Doppia effigie' serie 088466-20 del 16/07/1883 - firme BS 15A.	RRR		FDS	2.000
1003	REGNO D'ITALIA 5 Lire - Umberto I - serie 020587 - 115 del 17-12-1882 firme: Dell'Arà - Crodara - Gig. BS 10A.	RRR		q.FDS	450
1004	REGNO D'ITALIA Umberto I - Buono di cassa da 2 Lire - serie 717615 - 007 del 22/02/1884 firme : Dell'Arà - Righetti - Gig. BS6A.	RRR		FDS	2.000
1005	REGNO D'ITALIA UMBERTO I - Buono di Cassa da una Lira - serie 529171-098 del 15/9/1993 firme: Dell'Arà - Righetti - Gig.BS1A.	RRR		SPL+	350
1006	REGNO D'ITALIA Vittorio Emanuele III - 1000 Lire 'Grande M' (DECRETO) serie R\$ - 3778 del 18-02-1922 : firme - Stringher- Sacchi - stirata - forellini da spillo restaurati - da esaminare.	RRR		BB+	300
1007	REGNO D'ITALIA Vittorio Emanuele III - 1000 Lire 'Grande M' (FASCIO) Il tipo - serie Q4 - 062356 del 12/12/1942; firme: Azzolini - Urbini - Gig. BI 45 A.	R		SPL	180
1008	REGNO D'ITALIA Vittorio Emanuele III - 1000 Lire 'Regine del Mare' (FASCIO) serie M126 - 3082 del 28/11/1942; firme: Azzolini - Urbini - Gig- BI 46 C.	R		BB	100
1009	REGNO D'ITALIA Vittorio Emanuele III - 500 Lire 'Matrice' (DECRETO) serie 113-8318 del 15/11/1909 - firme : Stringher - Accame - forellini da spillo e piccoli strappi, in basso restaurati - da esaminare- Gig.BI27D.	RRRRR		q.BB	2.500
1010	REGNO D'ITALIA Vittorio Emanuele III 500 Lire 'Mietitrice' (DECRETO) serie P6-5425 del 9/05/1921 - firme: Stringher - Sacchi - forellini da spillo e traccia di restauro nel bollo - Gig BI 28B.	RR		MB/BB	120
1011	REGNO D'ITALIA Vittorio Emanuele III 100 Lire 'Matrice' (DECRETO) serie Q178-9491 del 02/09/1916 - firme Stringher - Sacchi - strappo sul lato s. in alto Gig. BI 15/23.	R		q.BB	50

1004



1005



1006



1007



1008



1009



1012



1017



1018

(Cartamoneta)

		Rarità	Metallo	Conservaz.	partenza in €uro
1012	REGNO D'ITALIA Vittorio Emanuele III - 100 Lire 'Azzurrino' (DECRETO) serie F34- 2427 del 4/05/1926 - firme: Stringher-Sacchi- stirato- forellini di spillo (alcuni restaurati) da esaminare. Gig.B116B.	RRR		MB/BB	220
1013	REGNO D'ITALIA Vittorio Emanuele III - 100 Lire 'Matrice' (FASCIO) serie F809 -6616 del 11/06/1930 - firme : Stringher -Cima - stirato- Gig.B117K.	R		MB/BB	70
1014	REGNO D'ITALIA Vittorio Emanuele III - 100 Lire 'Azzurrino' (FASCIO) serie R190-7132 del 24/4/1930 - firme - Stringher - Cima - Gig. BI 18G.	R		MB	70
1015	REGNO D'ITALIA Vittorio Emanuele III 100 Lire 'Azzurrino' (FASCIO) serie M218-6962 del 2/03/1931; firme Azzolini-Cima - stirata. Gig.BI 18H.	R		BB+/q.SPL	180
1016	REGNO D'ITALIA Vittorio Emanuele III - 100 Lire 'Grande B' Fascio del 9/12/1942 - Firme: Azzolini - Urbini- Gig.BI21A.			MB	10
1017	REGNO D'ITALIA Vittorio Emanuele III - 50 Lire 'Busi' serie D139-3532 del 1508/1919 - firme: Stringher - Sacchi - forellino da spillo - stirata - da esaminare - Gig.B14N.	RR		MB/BB	300
1018	REGNO D'ITALIA - Vittorio Emanuele III - 50 Lire - serie E 543 - 7523 del 6/3/1926 firme: Stringher - Sacchi- Gig.BI 3/45.	NC		SUP	300
1019	REGNO D'ITALIA Vittorio Emanuele III - Cinquanta Lire 'MATRICE' (FASCIO) del 15/4/1935 firme: Azzolini - Cima - stirato- Gig. BI5/27.			BB+	50
1020	REGNO D'ITALIA Vittorio Emanuele III ' Grande L' FASCIO del 1/03/1943 serie I6 - 016742 Firme: Azzolini - Urbini.			SUP	140
1021	REGNO D'ITALIA Vittorio Emanuele III 50 Lire 'Lupetta' - Roma II del 19-08/1941 Firme Azzolini - Urbini - Gig.BI7A.	R		MB	10
1022	REGNO D'ITALIA - Vittorio Emanuele III - 50 Lire 'Lupetta' B.I. L'Aquila - del 23/08/1943 - firme : Azzolini - Urbini - forellini di spillo - Gig. BI11A.			q.SPL	90
1023	REGNO D'ITALIA Vittorio Emanuele III - 25 Lire 'Floreale' serie 030964 -16 del 25-05-1902 firme: Dell'Ara - Righetti - piegatura centrale - 2 forellini da spillo restaurati, Gig BS21A.	RRRRR		BB+	6.500



1023



1024



1025

1026



(Cartamoneta)

		Rarità	Metallo	Conservaz.	partenza in €uro
1024	REGNO D'ITALIA Vittorio Emanuele III - 25 Lire 'Aquila Latina' serie O1 - 42753 del 24/01/1918 - firme : Stringher - Sacchi - stirato- Gig.PI1A.	RRR		BB+	550
1025	REGNO D'ITALIA Vittorio Emanuele III - 25 Lire - biglietto di Stato - 'Aquila Latina' serie 018-91661 del 20/09/1923 - firme ' Maltese - Rossolin : tracce di restauro - da esaminare- Gig.BS22A.	RRR		BB+	400
1026	REGNO D'ITALIA Vittorio Emanuele III 'effigie di Umberto I' 10 Lire serie 006346 - 3451 del 29/07/1918 - firme : Giu Dell'Ara - Porena - Gig.BS17E	R		FDS	160
1027	REGNO D'ITALIA Vittorio Emanuele III 10 Lire effigie di Umberto I serie 019301 - 3902 del 19/09/1923 firme: Maltese - Rossolin - piccolo strappo sul bordo d. Gig.BS17F.	R		BB	30
1028	LUOGOTENENZA 100 e 50 Lire 'Italia Turrita' del 10/12/1944 - firme Introna - Urbini - 100 Lire serie Q88-044293 e 50 Lire serie 074-057684 - 2 biglietti - in aggiunta non valutato, 100 Lire - Italia Turrita(MB) - Luogotenenza.			SUP	90
1029	B.D.I. Rep.Italiana 500000 Lire 'Raffaello Sanzio' serie KA065078A del 13/05/1997 - Gig.BI86A.			FDS	250
1030	REPUBBLICA ITALIANA 500.000 Lire 'Raffaello Sanzio' del 13-05-1997 - firme Fazio-Amici- Gig.BI 86 A.	N.C.		FDS	200
1031	B.D.I. Rep.Italiana 100000 lire 'Manzoni' serie K 068449 L del 19/07/1970 - Gig.BI 82 B2.			q.SPL	200
1032	REPUBBLICA ITALIANA 100.000 Lire 'Primavera di Botticelli' del 10-05-1982 : firme: Ciampi-Stevani. Gig. BI 83C.	N.C.		FDS	90
1033	REPUBBLICA ITALIANA 100.000 Lire 'Caravaggio' I tipo firme : Ciampi-Stevani - Gig. BI 84A.	N.C.		FDS	60



1029



1030



1031



1034



1036

1035



(Cartamoneta)

		Rarità	Metallo	Conservaz.	partenza in €
1034	B.D.I. Rep.Italiana 50000 Lire 'L.da Vinci' serie Q168787x del 16/05/1972 - BI 78c.	R		q.SPL	150
1035	REPUBBLICA ITALIANA 10000 Lire 'titolo provvisorio' TESTINA, serie N 8807731 del 12/07/1947 - Gig. BI 71B.	RR		SPL+	800
1036	B.D.I. Rep.Italiana 10000 Lire ' Titolo provvisorio' Medusa D/N 5428603 del 06/09/1949- Gig. BI 72e.	R		q.FDS	600
1037	REPUBBLICA ITALIANA 10.000 Lire 23/3/1961 'Regine del Mare' firme Carli-Ripa. Gig.B.I. 73R.			BB+	50
1038	REPUBBLICA ITALIANA 10.000 Lire 'Michelangelo' del 14-01-1964 - firme Carli-Ripa - Gig. BI 74B.	N.C.		FDS	60
1039	B.D.I. Rep.Italiana 10000 Lire 'Michelangelo Buonarroti' serie P0592 024791 del 27/11/1973- Gig.BI74h			q.FDS	40
1040	REPUBBLICA ITALIANA 20.000 Lire 'Tiziano' del 21-02-1975 firme: Carli-Barbarito - Gig. 21-02-1975.	R		SUP/q.FDS	150
1041	BDI - 20.000 Lire 20/12/1974 - Tiziano A.880.			SPL	180
1042	REPUBBLICA ITALIANA 5000 Lire 'Titolo provvisorio' TESTINA serie A/N.2928298 del 8/4/1947- Gig.BI62B.	RR		BB/q.SPL	350



1040



1041



1043

1042



1049



1050

(Cartamoneta)

		Rarità	Metallo	Conservaz.	partenza in €uro
1043	B.D.I. Rep.Italiana 5000 Lire 'Titolo provvisorio' - Medusa F/N 6601183 del 28-01-1948- Gig.BIG3D	R		SPL	220
1044	B.D.I. Rep.Italiana 5000 Lire 'Regine del Mare' Medusa serie V138 6822 23/04/1948 piegata. Gig. BI 65C.			MB/BB	100
1045	REPUBBLICA ITALIANA 5000 Lire 'Colombo' I tipo del 30-09-1964 firme: Carli-Ripa. Gig.BI 66 A.			FDS	100
1046	B.D.I. - 5.000 Lire Colombo II tipo 1973 - Cat.Unif.596.			FDS	60
1047	B.D.I. - 5.000 Lire Colombo II tipo 1977 - Cat.Unif.597.			FDS	110
1048	B.D.I. Rep.Italiana 5000 Lire 'Colombo' 1.o tipo serie V0072 041917 carta verdina del 04/01/1968 - Gig. BI66B1.			BB+/q.SPL	20
1049	B.D.I. Rep.Italiana 1000 Lire 'Italia' Testina serie M41 067265 20/03/1947 BI 53A.	RR		q.FDS	400
1050	B.D.I. Rep.Italiana 1000 Lire 'Italia' - Medusa serie A 440 - 098969 25/9/61 e 14/09/61. Gig.BI 545			FDS	160
1051	REPUBBLICA ITALIANA 1000 Lire 'Italia' (Medusa) del 25-9-1961 firme Carli-Ripa.Gig. BI 54E.			FDS	100
1052	B.D.I. Rep.Italiana 1000 Lire 'G.Verdi' serie A02 973133 del 14-7-1962 - Gig. BI55A.			q.FDS	30



E' possibile seguire la battitura dell'asta in diretta dal computer o dal tablet di casa e rilanciare con un solo click. Per poter utilizzare questa nuova funzionalità dovete registrarvi sul nostro sito

www.ghiglione.it

dove potete trovare istruzioni dettagliate sul funzionamento



1053

1055

*(Cartamoneta)*

1053	REPUBBLICA ITALIANA 500 Lire 'Italia' del 10-2-1948, firme Einaudi-Urbini.Gig.BI 39B.	R	SUP/q.FDS	150
1054	B.D.I. Rep-Italiana 500 lire 'Italia' - serie F 161 018371 - 10/02/1948 - Cig. BI 39b.	R	SPL	100
1055	B.D.I. Rep.Italiana 500 Lire 'Grande C' Medusa serie W954 082541 del 14-11-1950, piegato. Gig.BI38A.	RRRRR	q.BB	3.000
1056	BDI - Aretusa 500 Lire 1966 - (Cat.Unif.54).		FDS	20
1057	REPUBBLICA ITALIANA 100 lire 'Italia elmata' del 31-12-1951 - firme : Di Cristina , Cavallaro, Parisi- Gig. BS 24 B.		SUP/q.FDS	60
1058	REPUBBLICA ITALIANA 50 Lire 'Italia Elmata' del 31-12-1951 firme: Di Cristina, Cavallaro, Parisi.		SUP/q.FDS	50
1059	REPUBBLICA ITALIANA 50 Lire e 100 Lire del 31-12-1951 ' Italia Elmata' B5 23A e 24B.		SPL	40
1060	OCCUPAZIONE AMERICANA DELL' ITALIA (Italiano): 1 Lira (2), 2; 5; 10, 50, 100, 500 e 1000 Lire (totale 9 banconote)		q.BB/FDS	400
1061	OCCUPAZIONE AMERICANA DELL'ITALIA (Bilingue): 5,10,50,100,500 e 1000 Lire (6 banconote)		q.FDS	800
1062	Specimen De La rue Giori del 2000 Leonardo.		FDS	25
1063	SAVOIA 1 banconota da Lire cinquanta 1796		B	20
1064	REGNO D'ITALIA Vittorio Emanuele III - lotto di 3 biglietti : 5 Lire 'Floreale' del 17/6/1915 ; Buono di cassa da una e 2 Lire - da esaminare - Gig. BS12D.		MB/SPL	20
1065	LOTTO di 4 pezzi: Regno d'Italia, 1, 2, 5, 10 Lire 1935/1944.- Cat.Unif.1-5-20-41.		FDS	80
1066	REGNO D'ITALIA Vittorio Emanuele III lotto di 5 biglietti: 1,2,5 (2 biglietti) 10 Lire 'Impero', da esaminare.		BB/SPL/SUP	20
1067	LOTTO di 3 pezzi da 1 Lira - Luogotenenza - 1944.- Cat.Unif.2-3-4-		FDS	30
1068	BDI - Luogotenenza - 5 Lire - Atena elmata - 23/11/1944 - serie 0890 - n 134013 , 134015 al 134019 consecutivi - 6 biglietti - Gavello BS -14C.		FDS	50
1069	LUOGOTENENZA - Lotto di 8 lotti di biglietti da 1, 5, 10 Lire - Da esaminare.		SPL/SPL+	30
1070	LUOGOTENENZA lotto di 4 biglietti - 1,2,5,10 Lire del 23-11_1944.		q.FDS	30
1071	LOTTO di 4 pezzi: Luogotenenza 1, 2, 5, 10 Lire 1944 - Cat.Unif.2-6-23-45.		SPL+	50
1072	LOTTO di 3 pezzi da 10 Lire 1944 - Luogotenenza - Cat.Unif.43-44-45-		SPL	50
1073	LOTTO di 3 pezzi da 5 Lire 1944 - Luogotenenza - Cat.Unif.22-23-24.		SPL+/q.FDS	50
1074	B.D.I. Rep.Italiana 500 Lire 'Aretusa ' 2 pezzi del 23-02-1970 - Gig.BS25A		SPL+	10
1075	REPUBBLICA ITALIANA Album contenente 45 biglietti da 10 mila a 100 mila lire di tipi diversi : si notano 2 biglietti 100 mila Lire 'Primavera di Botticelli' e 5 biglietti da 100 mila Lire 'Caravaggio I tipo' da esaminare.		SPL+/FDS	800
1076	REPUBBLICA ITALIANA Album contenente 59 biglietti tra cui si nota 500 Lire 'Italia' 20/3/1947 SUP e 1000 lire 'Italia' (Medusa) dal 10/2/1948 , in aggiunta , non valutato, 1000 Lire 'Italia Medusa' (MB) - interessante - da esaminare.		SPL/FDS	300
1077	BDI Rep.Italiana - lotto di 17 biglietti; 500 L.'Mercurio'; 1000 L. 'M.Polo' e 'Montessori ' ; 2000 L. 'Galilei' e 'A da Messina, 10000 L.'A.Volta' e Machiavelli; 50000 L. 'Volto di donna' e Bernini I t'; 20000 L. 'Tiziano'; 100000 L. 'Caravaggio II t.' e I t.'- da esaminare.		BB+/FDS	150
1078	Lotto di 7 biglietti di Austria, Ungheria, Germania e Litorale Sloveno tra cui si nota 10 Lire della Banca per l'economia per l'Istria, Fiume e Litorale Sloveno (1945) in FDS - Gav. 299.		MB/FDS	40

(Cartamoneta)

		Rarità	Metallo	Conservaz.	partenza in €uro
1079	RUSSIA 2 banconote : 1 Imperiale 500 rubli 1912 e l'altra 50.000 1921 post rivoluzionaria, da esaminare.				20
1080	CASSA VENETA DEI PRESTITI serie di 4 biglietti da 1,2,10 e 20 lire.			MB/BB	25
1081	ITALIA - Lotto di 3 biglietti - Banco di Napoli 50 Lire; 50 Lire "Iupetta" capitolina; 50 Lire "Italia turrata" - Da esaminare.				30
1082	ITALIA - Lotto di 37 biglietti - Regno - Repubblica - In bassa conservazione - Per studio, da esaminare.				40
1083	LOTTO di 8 pezzi da 1.000 Lire Verdi II tipo - Cat.Unif.495-497-498-499-500-502-503-504.				716
1084	PNF tessera Partito Nominativa 1930 - Fascio giovanile di combattimento Cagliari				20
LETTERATURA NUMISMATICA					
1085	BREGLIA L. - Numismatica antica - Storia e metodologia - 312 pagg. e 46 tavv. F.t. - Rilegatura editoriale con titoli e fregi dorati sul dorso - 1964 Milano.				20
1086	CAPPELLI R.- Profili Imperiali Romani - 203 pagg. con 222 ill. b/n n.t.- Rilegatura editoriale con fregi e titoli dorati sul dorso - 1963 Milano.			ottimo	20
1087	COLLEZIONE POZZI - Monnaies Grecques Antiques - Ristampa 1966 - 194 pagg. + CI tavv. con foto b.n. - Copertina in tela grigia con titoli dorati - Macchie sulla copertina.				30
1088	D'INCERTI VICO - Le monete papali del XIX Secolo - 147 pagg. con numerose foto b/n n.t. - Ril. ed. in tela marrone (con macchie d'umidità) - 1962 Milano - In aggiunta: FABBRETTI N. I Vescovi di Roma.				30
1089	DONAVER F. - Storia della Repubblica di Genova - 3 vol. in cofanetto - Rist. anastatica 1970 Genova - Macchie di umidità.				30
1090	FENTI G. - Catalogo delle monete del medagliere del museo civico di Cremona : Lombardia - Zecche minori I parte 139 pagg.+11 tavv.f.t. foto b/n - Brossura - Ed. 970-1000 - 1978 Cremona.	R		ottimo	25
1091	HEBERLIN - Collezione in asta NUMMORUM AUCTIONES S.A.-LUGANO - 190 pagg. di testo e 29 pagg. di tavv. e prezzi di agg. - Es. 107 su 300 - Ril. ed. 1977 Milano.				40
1092	KUNSTWERKE - Der Antike Auct. XVII E XXII - Lotto di 2 cataloghi 1958/1961 Basilea.				20
1093	LACROIX P. - XVII.me Siecle lettres Sciences et Arts - France 1590-1700 - 581 pagg. con numerose illustrazioni - Colore n.t. - 1882 Parigi.				50
1094	LADE' AUGUSTE - Le tresor de Pas del l'Echelle - 129 pagg. e XXII tavv. F.t. testo in francese - Rilegatura in tela verde.			ottimo	30
1095	PATRIGNANI AQ. - Le Medaglie Pontificio da Clemente XII a Pio VI 218 pagg. con 99 medaglie descritte - Brossura - Ed. Forni 1967 Bologna.			ottimo	15
1096	Pesce-Felloni. Le Monete Genovesi - 379 pagg. di storia numismatica e la serie di monete emesse dalla zecca in 700 anni di attivita' descritte e fotografate b/n D/ e R/ Opera fondamentale- Rilegatura editoriale in tela marrone e sovracopertina. 1975 Genova.			quasi nuovo	55
1097	PIRAS E. Le monete della Sardegna - dal IV sec. al 1842. 303 pagg. con 224 monete descritte e fotografate D/ e R/; numerose ill. n.t. - rilegatura editoriale e sovracopertina 24 x 30 cm - testo fondamentale , leggera ondulazione prime pagine per umidita'.1996 Sassari.	R		buono stato	35
1098	POLLARD J.G. - Medaglie Italiane del Rinascimento - Museo naz. del Bargello - 3 voll. 1400/1530; 1513/1640; 1513/1640 - Pag.1618 in ril. editoriale con sovracopertina - 1985 Firenze.			quasi nuovo	200
1099	PRICE M.J. TRELL B. Coins and their Cities 298 pagg. con numerose foto color - b/n - n.t. - rilegatura editoriale con sovracopertina - 1977 Londra.			ottimo	25
1100	RAPPOSELLI F. e V. - Il Gettone telefonico Italiano - 125 pagg. con moltissime ill. e foto color n.t. - In allegato lista delle valutazioni in Euro - 16x24 cm. - Rilegatura editoriale - 2001 , Firenze.	R		nuovo	35
1101	VIANI - G.Memorie della famiglia Cybo e delle monete di Massa di Lunigiana .243 pagg. e 14 tavv. disegnate f.t. piu' 14 pagg. e 3 tavv.f.t. di supplemento - testo fondamentale - tiratura di 1000 esemplari - 1971 Massa.	F		quasi nuovo	60
1102	LOTTO di 5 volumi di medagliistica varia - Da esaminare.				20
1103	LOTTO di 2 cataloghi di monete italiane ed una rivista di numismatica - Da esaminare.				10
1104	LOTTO di 2 cataloghi di numismatica - da esaminare.				off. libera
1105	LOTTO di 6 pubblicazioni a carattere numismatico, da esaminare.				20
1106	LOTTO di 3 cataloghi vari.				off. libera
1107	REGNO D'ITALIA - REP.ITALIANA - VATICANO - S.MARINO - Lotto di 196 monete di cui 28 d'argento, si notano : 2 monete da 2 Lire 1911 (cinquantenario), 10 Lire 1927 (biga) 2 monete , 10 Lire 1929 biga - da esaminare.			MB/q.FDC	180

Cedola di Ordinazione

Per i clienti che non possono presenziare alla vendita all'asta, da compilarsi in stampatello e da inviarsi tramite Fax: 010/24.73.295 o tramite email: info@ghiglione.it

Nome:.....	<p>Vi prego riservare i seguenti lotti in base alle offerte massime indicate ed alle condizioni di vendita riportate nel catalogo d'asta che dichiaro di accettare integralmente.</p> <p>Data:.....</p> <p>Firma:.....</p>
Indirizzo:.....	
Città:.....Prov.:.....	
C.A.P.:.....E-Mail:.....	
Telefono:.....Fax:.....	
Codice Fiscale:.....	

N.Catalogo	Breve descrizione del lotto	Offerta Massima Diritti Esclusi	Eventuale recapito telefonico per partecipazione in diretta
.....
.....
.....
.....
.....
.....
.....
.....
.....
.....
.....
.....
.....
.....
.....
.....
.....
.....
.....
.....
.....



**Aste Filateliche
Aste Numismatiche**

Salita San Matteo, 19/1
16123 Genova
Tel. 010-2473530 - 2473207
Fax 010-2473295

www.ghiglione.it
info@ghiglione.it