
G H I G L I O N E

DAL 1885



52^a
ASTA NUMISMATICA
14 NOVEMBRE 2013



GENOVA
PALAZZO DORIA, PIAZZA S. MATTEO 6B ROSSO



Ex. 321



322



323



324



325



326



327



328



329



330



331



332



333



334



335



336



337



338



339



340



341



342



343



344



345



346



347



348



349



350



351

GHIGLIONE



ASTA NUMISMATICA

14 NOVEMBRE 2013



Catalogo a cura di Frisione

Moneta di copertina:

Lotto n. 397: VITTORIO EMANUELE III (1900-1943) - 100 Lire 1912 - Aratrice.



Filatelìa in Genova dal 1885
Aste Filateliche
Aste Numismatiche
Aste Antiquariato
Aste Arte Moderna e Contemporanea

ASTE NUMISMATICHE

Direzione e amministrazione: PIERO GHIGLIONE
Consulenza, perizie e descrizioni: FRISONE
Telefoni 010.24.73.530 - 010.24.73.207
Fax 010.24.73.295
E-mail: info@ghiglione.it

Genova, Palazzo Doria
Piazza San Matteo 6B rosso
www.ghiglione.it

ASTA NUMISMATICA - Giovedì 14 Novembre 2013

1ª SESSIONE

Mattino - ore 10,30 : dal n. 1 al n. 359

- *Monete di Città Italiane*

2ª SESSIONE

Pomeriggio - ore 15 : dal n. 360 al n. 888

- *Monete Decimali Italiane*
- *Monete Estere*
- *Lotti e Collezioni*
- *Medaglie*
- *Pesi Monetari*
- *Cartamoneta da Collezione*
- *Libri del Collezionista*

CONDIZIONI DI VENDITA

- 1) La vendita all'asta è in nome proprio e per conto di terzi.
- 2) I lotti verranno aggiudicati al miglior offerente.
- 3) Il banditore ha facoltà, a suo insindacabile giudizio, di ritirare i lotti dalla vendita, di accorparli, di non accettare offerte in sala o inviate per corrispondenza, di annullare le aggiudicazioni di lotti eventualmente contestati.
- 4) Il banditore ha facoltà altresì di negare la possibilità di acquisto a persone non gradite.
- 5) L'acquirente con l'offerta espressa in sala od inviata per corrispondenza accetta integralmente le condizioni di vendita qui riportate
- 6) Per ogni lotto è indicato in euro il prezzo minimo di partenza, al di sotto del quale non possono essere accettate offerte.
- 7) Le monete, le medaglie ed i biglietti offerti nel catalogo sono garantiti autentici salvo contraria indicazione.
- 8) Il prezzo di partenza in sala sarà uguale al minimo di partenza se non saranno pervenute offerte più alte per corrispondenza.
- 9) In caso di più offerte uguali per corrispondenza avrà la precedenza l'offerta giunta per prima. In caso di più offerte per corrispondenza il prezzo di partenza sarà costituito dalla seconda offerta più alta maggiorata di uno scatto.
- 10) Gli scatti delle offerte potranno variare a giudizio del banditore, ma non saranno superiori al 10% per i lotti superiori a 100 euro.
- 11) **Il prezzo di aggiudicazione sarà maggiorato del 15%, I.V.A. compresa.** Esempio: prezzo di aggiudicazione Euro 100,00 + maggiorazione Euro 15,00 = Totale da pagare Euro 115,00
- 12) L'ammontare finale del documento che accompagna la merce acquistata all'asta comprenderà l'importo I.V.A. che, obbligatoriamente, in ottemperanza alla direttiva CEE 77/388 del 17 maggio 1977 in vigore in Italia a partire dal 1° gennaio 2001, non potrà essere né evidenziato né scorporato. In conseguenza i soggetti in possesso di partita I.V.A. non potranno procedere alla detrazione dell'I.V.A. stessa che costituirà parte integrante del costo né dovranno provvedere al versamento di alcuna ritenuta d'acconto. Per tutti i soggetti acquirenti varrà quindi lo stesso regime.
- 13) Il pagamento può essere effettuato al ricevimento della fattura a mezzo assegno bancario, a mezzo c/c postale n. 89092449 oppure tramite bonifico bancario (intestato Studio Ghiglione) sul conto corrente MONTE DEI PASCHI DI SIENA:
coordinate bancarie: IBAN: IT 81 T 01030 01400 000004832474
dall'estero: BIC: PASCITMMGEN - IBAN: IT81T0103001400000004832474
- 14) A pagamento avvenuto i lotti saranno a disposizione dell'acquirente presso la nostra sede e salvo diverse disposizioni verranno spediti a rischio ed a spese dell'acquirente per assicurata convenzionale o tramite corriere privato assicurato.
- 15) Eventuali reclami saranno presi in considerazione solo se espressi e motivati entro gg. 15 dalla data di spedizione.
- 16) A garanzia dell'autenticità e dello stato di conservazione le monete più interessanti e più conservate sono sigillate con piombino di perizia del perito. Non si accettano reclami su questi lotti qualora sia stato rimosso il piombino di garanzia.
- 17) Eventuali reclami inerenti a lotti fotografati saranno presi in considerazione solo se riferiti a difetti non visibili in fotografia o non segnalati nella descrizione.
- 18) Eventuali errori tipografici in particolar modo riferiti ai numeri delle fotografie, ai numeri di catalogo od ai prezzi comportano esclusivamente, in caso di contestazione, il rimborso delle somme versate.
- 19) Non si accettano reclami per i lotti voluminosi.
- 20) Non si accettano reclami per i lotti che recano nella descrizione l'indicazione "da visionare".
- 21) Si declina ogni responsabilità nei confronti di coloro che intervengono all'asta tramite collegamento telefonico, in merito ad eventuali contrattempi inerenti al collegamento stesso.
- 22) In caso di reclamo accettato si rimborsano esclusivamente le somme versate.
- 23) Per ogni controversia è competente esclusivamente il Foro di Genova.

ESPOSIZIONE

Le monete saranno visibili nei locali di Palazzo Doria, Piazza S. Matteo 6B rosso, solamente nei seguenti giorni ed orari:

- Mercoledì 13 Novembre dalle 9,30 alle 18,30 (orario continuato).
- Giovedì 14 Novembre dalle 9,00 alle 10,30.

Si consiglia di effettuare le ordinazioni tramite FAX: 010.24.73.295.

Le ordinazioni effettuate per telefono: 010.24.73.530 - 010.24.73.207 devono essere seguite da conferma postale.

E' possibile ordinare anche tramite posta elettronica, email: info@ghiglione.it

Visitate i nostri siti www.frisione.it e www.ghiglione.it :E' possibile scaricare il catalogo e i prezzi realizzati non appena terminata la vendita. Sono inoltre visualizzabili alcuni rovesci delle monete in vendita del presente catalogo.

ABBREVIAZIONI

D/	Diritto
R/	Rovescio
mm.	Millimetri
a d.	A destra
a s.	A sinistra
es.	Esergo
s. d.	Senza data
g.	Grammi
Var.	Variante
Ø	Diametro
PL	Platino
AU	Oro
AR	Argento
Cu	Rame
Ae	Bronzo
Mist.	Mistura
Ni	Nichel
Ant.	Antimonio
Acm.	Acmonital
Ba	Bronzo Alluminio
Cu. Ni	Cupro-Nichel
It	Italma
Ott	Ottone
Pb	Piombo
Pe	Peltro
St	Stagno
G.B.	Grande Bronzo
M.B.	Medio Bronzo
P.B.	Piccolo Bronzo
Ex.	Parte di Lotto

CONSERVAZIONE

FDS (Cartamoneta)	Fior di stampa
FDC/FS (Monete)	Fior di conio-specchio
FDC (Monete)	Fior di conio
SPL (Monete e Cartam.)	Splendido
BB (Monete e Cartam.)	Bellissimo
MB (Monete e Cartam.)	Molto bello
B (Monete e Cartam.)	Bello
D (Monete e Cartam.)	Discreto
q.	Quasi
c.a.	Circa

RARITA'

NC	Non comune
R	Raro
RR	Molto raro
RRR	Rarissimo
RRRR	Di estrema rarità
RRRRR	Pochissimi esemplari conosciuti.

ATTENZIONE !!!

**Il prezzo indicato in catalogo
corrisponde al prezzo
di partenza in asta.**

USATE LA POSTA ELETTRONICA PER ORDINARE

info@ghiglione.it

Inviare le vostre prenotazioni attraverso la posta elettronica.
Entro 24 ore (dal martedì al sabato) riceverete la nostra e-mail
di conferma della registrazione delle vostre offerte.

BIBLIOGRAFIA

GRECHE

- Am. AMBROSOLI-RICCI - *Monete Greche*. Milano 1917.
BMC. BRITISH MUSEUM - *Catalogue of Greek Coins*. London 1837-1927.
GIC. GREEK IMPERIAL COINS - *D.R. Sear*. Hawstead 1981.
Se. GREEK COINS - *D.R. Sear*. Due volumi. London 1978.

ROMANE

- B. BABELON E. - *Monnaies de la Republique Romaine*. Parigi 1885-1886.
C. COHEN H. - *Description historique des Monnaies frappées sous l'Empire Romain*.
Datt. DATTARI G. - *Monete Imperiali Greche*. Il Cairo 1901.
Fri. Ro. FRISONE G. - *Monete di Roma Imperiale*. Genova 1980. III ediz.
Mazz. MAZZINI G. - *Monete Imperiali Romane*. Milano 1957-1958.
Syd. SYDENHAM E. - *The Coinage of the Roman Republic*. N.Y. 1975.

BIZANTINE

- R. RATTO R. - *Monnaies Byzantines*. Lugano 1930
S. SABATIER J. - *Description generale des monnaies Byzantines*. R. Forni, 2 vol., 1974.
B.C. SEAR D. - *Byzantin coins*. Seaby, Londra 1987.

ZECCHIE ITALIANE

- Cag. CAGIATI M. - *Monete del reame delle due Sicilie*. Napoli 191 I.
Cam. CAMMARANO M. - *Corpus Luiginorum*, Monaco 1998.
CNI CORPUS NUMMORUM ITALICORUM - Roma 1910-1943.
Cr. CRIPPA C. - *Le monete di Milano dai Visconti agli Sforza*. Milano 1986.
Fr. FRISONE L. - *Monete Italiane (Decimali)*. Genova 1958/1992.
Gamb. GAMBERINI C. - *Monete di Venezia*. Bologna 1969.
Gig. GIGANTE F. - *Monete Italiane; dal 1700 ad oggi*. 2013.
Lun. LUNARDI G. - *Le monete della Repubblica di Genova*. Genova 1980.
MIR. VARESI - *Monete regionali italiane*.
Mont. MONTENEGRO - *Monete Italiane*, Torino 2013.
Munt. MUNTONI F. - *Le monete dei Papi e Stati Pontifici* - Roma 1973.
P. PAGANI A. - *Monete Italiane dall'invasione napoleonica ai giorni nostri*. Milano 1982.
P.pp. PAGANI A. - *Prove e progetti di Monete Italiane*. Milano 1957.
Paol. PAOLUCCI - *Le monete dei Dogi di Venezia*
Pe. PESCE G. - *Monete Genovesi*. Ed. 1963.
Ri. RICCI E. - *Manicollista delle monete coniate della Zecca di Genova (dal 1139 al 1860)*. Genova 1984.
Sp. SPAHR R. - *Le monete siciliane dagli Aragonesi ai Borboni*. Palermo 1959.
Schl. SCHLUMBERGER - *Numismatique de l'Orient Latin*.

ESTERO

- C.C. CASTAN Y CAYON - *Las monedas Españolas*.
Dav. DAVENPORT J. - *World Crowns & Talers*. Illinois 1983.
Fried. FRIEDBERG R. - *Standard Catalog of gold world coins - VIII Edizione 2009*.
Maz. MAZARD J. - *Histoire Monétaire et numismatique contemporaine; tomo I*. Parigi 1965.
K. KRAUSE C. - *Standard catalog of world coins*. Wisconsin 2009.
K.G. KRAUSE C. - *Standard catalog of gold world coins*. Wisconsin 2008 - 35ª edizione.
Y. YEOMAN R.S. - *Modern world coins 2008*.
Maill. MAILLIETT P. - *Monnaies obsidionales et de nécessité*. 1868.

CARTAMONETA

- A. ALFA - *Catalogo unificato della carta moneta*, ed. 2013.
G. Gavello F. - *Cartamoneta Italiana*, Brescia 1996.
W.P.M. PICK A. - *World Paper Money*. Wisconsin 2008 - 13ª edizione.

MEDAGLIE

- Bram. BRAMSEN L. - *Médailles de Napoléon le grand*, 3 voll. Paris-Copenaghen (1904-13).
Bart. BARTOLOTTI E. - *La medaglia annuale dei Romani Pontefici*.
Ess. ESSLING - *Catalogue de vente aux enchères de la collection de monnaies et médailles de Napoleon premier*. Paris 1927.

ALTRI TESTI CONSULTATI

- SEABY H.A. - *Greek coins and their values*, Londra 1975.
GARRUCCI R. - *Le monete dell'Italia antica*, Roma 1885.
PAUTASSO A. - *Le monete preromane dell'Italia settentrionale da SIBRIVM*, 1962-63.
SIMONETTI L. - *Monete Italiane Medioevali e Moderne, Vol. II - Casa Savoia - Parte 2a*.
PROBST G. - *Die Munzen Salzburgs Basel/Graz*, 1959.
HERINEK L. *Osterreichische Münzprägungen 1657-1740*, Wien 1972.
CRAIG W. D. - *Coins of the world*, 197 I.
DAVENPORT J.S. - *German talers 1500-1600*, Frankfurt 1979.



Lotto 350

ROMA - Alessandro VI Borgia (1492-1503)
2 Fiorini da Camera



- | | | | | |
|--------------------------------------------------------------------------------------------------------------------------------------------------------------------------------|----|------|---------|-----|
| 1. ANCONA - Repubblica autonoma (fine XIII sec. inizio XIV) - Grosso Agontano; D/ Croce DE ANCONA; R/ Il Santo benedicente - g. 2,20 - CNI 19/31. | | AR | q.SPL | 100 |
| 2. ANCONA - Repubblica (sec.XV) - Grosso Agontano; D/ Croce bipartita; R/ Il Santo nimbato stante - g.1,18 - CNI. | | AR | SPL+ | 180 |
| 3. ANCONA - Seconda Repubblica Romana (1848-1849) - Baiocco 1849 - g.12,69 - P.8. | | Cu | q.BB/MB | 50 |
| 4. ANCONA - Repubblica (sec.XV) - Bolognino; D/ A gotica; R/ Il Santo a cavallo a d. - g.0,92 - CNI 28/17 var. | R | AR | q.FDC | 90 |
| 5. AQUILEIA - Antonio Panciera (1402-1411); D/ Stemma Patriarcale; R/ Aquila ad ali spiegate - g.0,67 - CNI VI 36. | | Mist | q.SPL | 40 |
| 6. AREZZO - Comune - Autonome (sec.XIII - XIV) - Grosso; D/ Croce patente; R/ Il Santo nimbato stante - g.1,81 - CNI 2/8 VAR. | R | AR | BB/MB | 160 |
| 7. AREZZO - Guido Tarlato vescovo (1313-1326) - Grosso; D/ Croce patente; R/ Il Santo nimbato a mezzo figura - g. 1,80 - CNI 9/5. | R | AR | SPL | 80 |
| 8. ASCOLI - Comune - Autonome (sec.XII - XIV) - Grosso Agontano; D/ Croce patente; R/ Il Santo nimbato stante - g. 2,12 - CNI 179/1 VAR. | R | AR | BB+ | 250 |
| 9. ASCOLI - Francesco I Sforza marchese (1431-1433) - Bolognino; D/ A gotica; R/ E.V.L.O nel campo a croce - g.1,04 - CNI 192/1 VAR. | RR | AR | BB+ | 100 |
| 10. ASTI - Comune (sec.XIII) - Denaro (dal 1200); D/ Croce patente; R/ R/E/X nel campo - g. 0,73 - CNI 11/21. | | Mist | BB/SPL | 50 |
| 11. ASTI - Comune (sec.XIII) - Denaro (dal 1200); D/ Croce patente; R/ R/E/X nel campo - g. 0,75 - CNI 11/16. | | Mist | BB | 40 |
| 12. AVIGNONE (Francia) Carlo I d'Angiò (1246-1285) - Grosso Tornese; D/ Croce patente entro doppia leggenda concentrica; R/ Castello tornese - g.4,10 - P.d.A.3939. | NC | AR | q.SPL | 150 |
| 13. BERGAMO - A nome di Federico II (sec. XIII - XIV) - Mezzo Grosso; D/ Prospetto di Chiesa tra PGA - MVM (in verticale); R/ Busto laur. a d. - g. 1,28 - CNI 44/125. | RR | AR | SPL | 400 |
| 14. BERGAMO - Federico II (sec. XIII-XIV) - Denaro planeto; D/ Prospetto di Chiesa tra PGA-MVM (in verticale); R/ Busto laureato a d. - g.0,92 - CNI 31/1. | R | AR | q.SPL | 200 |



15. BERGAMO - Federico II - Denaro planeto; D/ Prospetto di chiesa, tra PGA - MVM (in verticale) ; R/ Busto laureato a d. - g. 0,93 - CNI 38/69.	R	AR	BB+	150
16. BOLOGNA - Comune (1191-1337) - Bolognino piccolo a nome di Enrico VI di Svevia; D/ A gotica tra 4 bisanti; R/ P-R-T-I - a croce nel campo - g.0,54 - CNI 2/5.		AR	q.SPL	80
17. BOLOGNA - Giovanni Visconti (1350-1360) - Bolognino; D/ Grande A gotica tra 4 bisanti; R/ O-M-E-S a croce nel campo - g.1,28 - CNI 8/1.	R	AR	BB+	80
18. BOLOGNA - Comune (1376-1401) - Bolognino; D/ A gotica tra 4 anellini; R/ O-R-V-M a croce nel campo - g.1,16 - CNI 14/34.		AR	BB	100
19. BRESCIA - Comune (1186-1254) - Denaro scodellato; D/ Croce; R/ P.R/I - g.0,68 - CNI 78/1.		AR	q.SPL	90
20. BRINDISI - Federico II re di Sicilia (1209-1222) - Denaro; D/ Aquila coronata; R/ Croce inquartata da crescente e bisante nei quarti - g. 0,70 - CNI 195/6 VAR.		Mist	SPL	40
21. BRINDISI (o MESSINA) - Corrado IV (1250-1254) - Denaro; D/ Croce patente; R/ C-O/R nel campo - - g. 0,77 - CNI 212/3 VAR.		Mist	BB+	30
22. CAMERINO - Governo popolare (1434-1444) - Mezzo Grosso; D/ A gotica tra 4 anellini; R/ T-I-V-S a croce nel campo - g. 0,89 - CNI 215/31 VAR.	R	AR	SPL	120
23. BOLOGNA - Governo Provvisorio (1796-1797) - Scudo da 10 Paoli 1797; D/ Stemma; R/ Vergine su veduta della città - P.6.		AR	BB	170
24. BOLOGNA - Governo Provvisorio - 1/2 Scudo da 5 Paoli 1797; D/ Stemma; R/ Vergine su veduta della città - P.11.	R	AR	SPL	350
25. CAMERINO - Comune - Autonome (sec. XIII) - Quattrino; D/ R-I-N-O a croce nel campo; R/ Il Santo nimbato stante CNI 207/15 VAR. - g.0,71.	NC	Ae	BB+	80
26. CAMPI - Giulia Centurione - Scotti (1663-1715) - Luigino 1668; D/ Busto muliebre a d.; R/ Scudo coronato - g.2,18 - CNI 53/8.	R	Mist	q.SPL/BB	200
27. CASALE - Ferdinando IV (1613-1626) - Grosso s.d.; D/ FER/DVX./MAN/ E-F; R/ Croce di Gerusalemme - Colpetto al R/ - g.1,91 - CNI 126/77.	R	Mist	BB+/q.SPL	70
28. CASTIGLIONE DELLE STIVIERE - F.Gonzaga (1593-1609) - Contraffazione della Trillina di Milano; D/ F coronata; R/ Campo inquartato da 4 aquile con scudo Gonzaga al centro - Gamb.267.	R	Mist	q.BB	80
29. CATTARO - Geronimo Orio - Provveditore (1492-1494) - Follaro; D/ Il Santo nimbato stante; R/ Leone in soldo, sotto, stemma - g.1,15 - CNI 364/220 VAR.	R	Ae	BB+	70



30. COMO - Franchino I Rusca (1327-1335) - Grosso a nome di Ludovico il Bavaro; D/ Aquila a s.; R/ Il Santo assiso di fronte tra F-R. - g. 2,01 - CNI 183/4.	RRR	AR	BB	800
31. COMO - A nome di Federico II (sec. XIV) - Mezzo Grosso; D/ Aquila; R/ Busto dell'imperatore coronato a d. - g.1,12 - CNI 179/28.	RRR	AR	q.SPL	600
32. CORSICA - Rep.Corsa - Pasquale Paoli (1762-1768) - 4 Soldi 1767 - Zecca di Corte; D/ Arma in cartella ad ornati, coronata, tra 2 Genii marini; R/ *4*/SOLDI/1767 entro ghirlanda - CNI 26.	NC	Mist	BB/SPL	180
33. CORSICA - Rep.Corsa - Pasquale Paoli - 4 Soldi 1767 - Zecca di Corte; D/ Arma in cartella ad ornati, coronata, tra 2 Genii marini; R/ *4*/SOLDI/1767 entro ghirlanda - CNI 26.	NC	Mist	BB	160
34. CORSICA - Rep.Corsa - Pasquale Paoli - 2 Soldi 1766 - Zecca di Corte; D/ Arma in cartella ad ornati, coronata, tra 2 Genii marini; R/ *2*/SOLDI/1766 entro cartella - Presenta parte argentatura di zecca - CNI 24.	RR	Mist	q.SPL	200
35. CORSICA - Rep.Corsa - Pasquale Paoli - 4 Soldi 1763 - Zecca di Murato; D/ Arma in cartella ad ornati, coronata, tra 2 Genii marini (stile rozzo); R/ *4*/SOLDI/1763 entro ghirlanda stile rozzo - CNI 12.	RR	Mist	SPL/BB	250
36. CORSICA - Pasquale Paoli - 2 Soldi 1764, 4 Soldi 1765, 1767 - Tot.3 monete - Da esaminare - CNI 17, 20, 25.	R	Mist	BB/SPL	400
37. CREMONA - Comune (1155-1330) - Mezzanino; D/ Croce patente con bisante nel I e II angolo, spina nel III e IV angolo; R/ Omega/P.R./I - g.0,66 - CNI 190/13.		Mist	q.SPL	60
38. CREMONA - Comune - Grosso; D/ F gotica tra 2 bisanti; R/ Croce patente con bisante nel II e III angolo - g.1,43 - CNI 190/6.	R	AR	q.SPL	250
39. CREMONA - Cabrino Fondulo (1413-1420) - Bolognino; D/ V-L-V-S a croce nel campo; R/ A gotica tra 4 anellini - g.1,15 - CNI 195/3.	RRR	AR	SPL	800
40. CREMONA - Comune (1155-1330) - Lotto di 2 monete: Mezzanino (g.0,87) e Cremonese (g.0,77) - Interessanti - Da visionare.	NC	AR	BB+/SPL	170
41. DESANA - Delfino Tizzone (1583-1592) - Contraffazione del Liard all'H con i gigli; D/ H coronata tra 3 gigli; R/ Croce gigliata - Gamb.538.		Mist	BB+	40
42. DESANA - Delfino Tizzone - Contraffazione del Liard al delfino (2 monete); D/ Delfino coronato; R/ Croce gigliata - GAMB.556.		Mist	MB	60
43. FAMAGOSTA - Assedio Turco del 1570 - Bisante - emesso dal gen. M. A. Bregadin; D/ Leone in soldo, sotto, 1570; R/ Amorino/VENETOR/FIDES - INV/OLABILI/BISANTE/I - Mail XXXIX/2.	R	Ae	BB	150



44



46



47



48



49



50



53



54



55



56

44. FERMO - Francesco I Sforza (1434-1446) - Bolognino; D/ V-M-E-S a croce nel campo; R/ A gotica tra 4 anellini - g. 1,06 - CNI 328/14 var.	R	AR	SPL	120
45. FERMO - Pio VI (1775-1798) - Mezzo Baiocco 1797 A.XXIII - CNI 26.	NC	Ae	q.BB	50
46. FIRENZE - Repubblica (1250-1532) - Fiorino d'argento V gruppo; D/ Giglio; R/ Busto nimbato del Santo di fronte - g. 1,63 - CNI 4/12.		AR	BB+/q.SPL	180
47. FIRENZE - Repubblica - Fiorino d'argento II gruppo; D/ Giglio; R/ Busto nimbato del Santo di fronte - g. 1,81 - CNI 3/3 var.	NC	AR	SPL	180
48. FIRENZE - Repubblica - Guelfo da 20 Denari - I sem. 1318; D/ Croce patente inquartata da 4 gigli; R/ Il Santo stante di fronte - g. 1,46 - CNI 23/131.	RR	AR	BB+/q.SPL	300
49. FIRENZE - Repubblica - Grosso Guelfo - I sem. 1405; D/ Giglio; R/ Il Santo assiso di fronte - g. 2,50 - CNI 77/488 var.	R	AR	q.SPL	270
50. FIRENZE - Repubblica - Grosso da 6 Denari - II sem. 1316; D/ Giglio; R/ Busto nimbato del Santo - g. 0,92 - CNI 21/115 var.		AR	BB+	120
51. FIRENZE - Repubblica - Grosso da 6 Denari - II sem. 1316; D/ Giglio; R/ Busto nimbato del Santo - g. 0,94 - CNI 21/112.		AR	BB+	120
52. FIRENZE - Cosimo II de Medici (1608-1620) - Lira 1612; D/ Busto a d.; R/ La decollazione di S.Giovanni Battista - Colpetti al D/altrimenti BB - CNI 98/101.	R		MB	120
53. FIRENZE - Cosimo III (1670-1723) - Piastra 1678; D/ Busto; R/ Battesimo di Gesù - g.31,02 - Tracce di appicagnolo sul contorno - CNI 54/55.		AR	BB/q.SPL	280
54. FIRENZE - Francesco II (1737-1765) - Francescone da 10 Paoli 1747; D/ Busto laureato a d.; R/ Aquila bicipite coronata - Mir 360.	RR	AR	MB/BB	150
55. FIRENZE - Francesco II - Mezzo Francescone 1746; D/ Busto corazzato a d.; R/ Aquila bicipite coronata con stemma inquartato - CNI 34.	R	AR	q.BB	150
56. FIRENZE - Francesco II - Paolo 1738; D/ Busto laureato a d.; R/ Stemma coronato - Piccolo foro otturato - CNI 21.		AR	BB+	80

USATE LA POSTA ELETTRONICA PER ORDINARE
info@ghiglione.it



57. FIRENZE - Carlo Ludovico I di Borbone (1803-1807) - Dena 1807 (II tipo); D/ Busti accollati a d.; R/ Stemma - P.27a .		AR	q.SPL	250
58. FIRENZE - Leopoldo II (1824-1859) - Francescone da 10 Paoli 1856 - P.117.		AR	MB	50
59. FIRENZE - Ferdinando III (1814-1824) - Quattrino 1820 - P.86.	NC	Ae	BB	40
60. FOSDINOVO - Maria Centurioni (1663- 1669) - Luigino 1667; D/ Busto muliebre; R/ Stemma - g. 2,10 - Camm. 72.		AR	SPL	60
61. FOSDINOVO - Maria Centurioni - Luigino 1666; D/ Busto muliebre a d.; R/ Stemma coronato - Camm. 66.		Mist/AR	BB	70
62. GENOVA - Repubblica (1139-1339) - Grosso da 6 Denari; D/ Castello; R/ Croce patente - g. 1,67 - Lun 4.		AR	SPL	200
63. GENOVA - Repubblica - Grosso da 6 Denari; D/ Castello; R/ Croce - g.1,57		AR	BB	150
64. GENOVA - Repubblica - Grosso da 6 Denari; D/ Castello; R/ Croce patente - g. 1,69 - Lun.4.		AR	SPL	200
65. GENOVA - Repubblica - Grosso da 4 Denari; D/ Castello; R/ Croce patente - g. 1,40 - Lun 3a.		AR	q.SPL	180
66. GENOVA - Repubblica - Grosso tipo CIVITAS IANVA; D/ Castello; R/ Croce patente - Lun.12.	RR	AR	BB++	400
67. GENOVA - Repubblica - Denaro; D/ Castello; R/ Croce patente con crescente lunare nel I quarto - Lun.9, CNI 60	NC	Mist	MB	40
68. GENOVA - Repubblica - Denaro; D/ Castello; R/ Croce con spina nel III angolo - Lun.9.		Mist	SPL+	50
69. GENOVA - Repubblica - Denaro; D/ Castello; R/ Croce patente 'CVNRADIREX' - Lun.1.		Mist	BB++	30
70. GENOVA - Repubblica - Denaro; R/ "N" nel II quadrante - g.0,66 - Ri.12 - Lun 1 d.		Mist	q.BB	30
71. GENOVA - Repubblica - Denaro tipo IANUA - Lotto di 2 monete - Lun. 1- Da visionare.		AR	SPL	40



— 72 —

73

74

75

78

77

72. GENOVA - Denaro e Medaglia (con spina nel I quarto); D/ Castello; R/ Croce patente - 2 monete - Lun. 1c, 2a.		Mist	SPL/BB	60
73. GENOVA - Denaro "IANVA Q.D.P."; D/ Castello; R/ Croce patente - Lun.18.	R	Mist	q.BB	80
74. GENOVA - Mezzo Grosso (IANVA QVAM DEVS PROTEGAT); D/ Castello entro corona di archi; R/ Croce come al D/ - Lun.17.	R	AR	q.BB	100
75. GENOVA - Repubblica - Petachina tipo CIVITAS IANVA; D/ Castello; R/ Croce patente, sigla 'S' - g. 1,30 - Lun.14.	R	AR	BB+	80
76. GENOVA - Repubblica - Petachina tipo CIVITAS IANVA - del 1252; D/ Castello; R/ Croce patente - g. 1,22 - Lun.14.	R	Mist	q.SPL	100
77. GENOVA - Quartaro; D/ Castello; R/ Croce patente - Lun.28.	R	Ae	BB+	60
78. GENOVA - Quartaro; D/ Grifone, intorno, Q.V.A.R.T.A.RO; R/ Croce patente, intorno, C.V.N.R.A.D.V.S. - Lun 24.		Ae	MB	40
79. GENOVA - Quartaro (anellini tra lettere); D/ Grifo a d; R/ Croce patente - Lun.30.		Ae	BB	60
80. GENOVA - Quartaro; D/ Grifo a d; R/ Croce patente, trifoglio nel II angolo - Lun.30 var.	NC	Ae	q.BB	60
81. GENOVA - Simone Boccanegra doge I (1339-1344) - Grosso - Sigla L; D/ Castello in cornice di archi; R/ Croce patente in cornice di archi - Lun.31.		AR	BB	120
82. GENOVA - Simone Boccanegra - Denaro; D/ Castello, sotto: punto; R/ Croce patente - Conio lievemente decentrato - Lun.30	R	Mist	BB+	70
83. GENOVA - Giovanni Valente Doge III (1350-1353) - Grosso - Segno T; D/ Castello entro cornice di archi; R/ Croce entro cornice di archi - g. 3,2 - Lun.35.	RR	AR	BB/SPL	800
84. GENOVA - Giovanni Valente - Grosso; D/ Castello in cornice di archi; R/ Croce patente in cornice di archi - g. 3,2 - Lun 35.	RR	AR	BB	600
85. GENOVA - Simone Boccanegra Doge IV (1356-1363) - Grosso - Segno V; D/ Castello entro cornice d'archi; R/ Croce entro cornice d'archi - g. 3,0 - Lun.37.	NC	AR	SPL	220
86. GENOVA - Simone Boccanegra - Grosso - Sigla F; D/ Castello in cornice di archi; R/ Croce patente in cornice di archi - g. 2,5 - Lun.37.	NC	AR	q.BB	100



81

82

83

84

85

86



87. GENOVA - Carlo VI (1396-1409) - Petachina; D/ Scudo bipartito con giglio e castello e segno B; R/ Croce patente - Lun.56.		AR	BB/SPL	90
88. GENOVA - Gabriele Adorno Doge V(1363-1370) - Grosso - Segno L; D/ Castello entro cornice di archi ; R/ Croce entro cornice di archi - g. 3,0 - Lun. 39	R	AR	BB/SPL	300
89. GENOVA - Nicola Guarco Doge VIII (1378-1383) - Grosso - Segno O; D/ Castello entro cornice di archi; R/ Croce patente in cornice di archi - g. 2,9 - Lun.44.	NC	AR	BB	120
90. GENOVA - Antoniotto Adorno Doge VII (1384-1386) - Grosso - Segno I; D/ Castello entro cornice d'archi; R/ Croce patente entro cornice di archi - g.2,9 - Lun 42.	R	AR	MB/BB	180
91. GENOVA - Nicola Guarco Doge VIII (1378-1383) - Grosso; D/ Castello, sotto, A gotica; R/ Croce entro cornice centinata - Lieve frattura di conio - Lun.44.	NC	AR	MB/BB	100
92. GENOVA - F. M. Visconti (1421-1435) - Soldino; D/ Castello entro cornice centinata; R/ Croce come al D/ - Lun.70.		AR	BB+	90
93. GENOVA - F. M. Visconti - Petachina; D/ Castello sovrastato da biscia; R/ Croce patente - Lun.71.	NC	Mist	q.BB	80
94. GENOVA - F. M. Visconti - Minuto; D/ Castello sovrastato da biscia, sotto, anellino e 2 bisanti; R/ Croce patente con biscia nel I quarto - Lun.78.	R	Mist	MB/q.BB	60
95. GENOVA - Raffaele Adorno Doge XXIII (1443-1447) - Petachina; D/ Castello; R/ Croce patente - g. 1,22 - Lun.89.	R	Mist	BB+	80
96. GENOVA - Raffaele Adorno Doge XXIII - Petachina; D/ Castello; R/ Croce patente - Lun.89.	R	Mist	BB	50
97. GENOVA - Tommaso di Campofregoso - Soldino - Ri. 85 - Lun.79		Mist	MB	40
98. GENOVA - Giano di Campofregoso (1447) - Minuto; D/ Castello; R/ Croce patente - Lun.99, CNI 7.	R	Mist	MB	50
99. GENOVA - Pietro di Campofregoso Doge XXVI (1450-1458) - Grosso; D/ Castello; R/Croce patente - g.3,3 - Lun.98.	RR	AR	q.SPL	400
100. GENOVA - G. M. Sforza (1466-1476) - Grosso; D/ Castello sovrastato da biscia; R/ Croce patente - Lun.121.	RR	AR	q.SPL	300
101. GENOVA - Battista di Campofregoso Doge XXX (1478-1483) - Grosso; D/ Castello sotto compasso; R/ Croce patente entro doppio cerchio - g.3,6 - Lun.125.	RRR		BB+/q.SPL	900
102. GENOVA - Dogi Biennali (1528-1797) - Testone s.d.; D/ Castello; R/ Croce patente - Piccola frattura di conio - g. 9,5 - Lun. 193.	RR	AR	BB++	500
103. GENOVA - Cavallotto 1579; D/ Castello; R/ Croce patente - Lun. 220		AR	q.SPL/BB	100



104. GENOVA - Cavallotto s.d. (fino al 1541); D/ Castello; R/ Croce patente - g.3,26 - Lun.195.	AR	q.BB	80	
105. GENOVA - Cavallotto s.d.; D/ Castello; R/ Croce patente - g.2,46 - Lun.195.	AR	MB/BB	70	
106. GENOVA - Madonnina 1745, 1746; 1/2 Madonnina 1746 - 3 monete - Da esaminare - Lun. 333, 334.	AR	MB/q.BB	300	
107. GENOVA - Da 4 Scudi 1684 S.M.; D/ Vergine su nubi; R/ Croce ornata accantonata da 4 teste d'angelo - Ø 61, g. 153,20 - Buon rilievo - Colpetti sul bordo, altrimenti SPL - Ri. 291, Lun. 257.	RRRR	AR	BB+	14.000
108. GENOVA - Minuto s.d. - Sigla IV; D/ Castello; R/ Croce intersecante C, R, R, sigla - g. 0,45 - Lun 212.	NC	Mist	MB	50
109. GENOVA - Soldino 1577 - Sigla LB; D/ Castello in cornice d'archi; R/ Croce patente in cornice d'archi - g. 0,90 - Lun 219.		Mist	BB	50
110. GENOVA - Gianuino 1668; D/ Scudo coronato; R/ Testa di Giano biffrente - Lun.296.	RR	AR	BB	800
111. GENOVA - Scudo stretto 1623 G.F.; D/ Corona sopra castello; R/ Croce - g.38,25 - CNI. 329, Ri 231, Lun.230.	R	AR	q.SPL	800
112. GENOVA - Da 2 Scudi 1676 - I.L.M.; D/ Vergine su nubi; R/ Croce - g.75,63 - Ri 294, CNI 5.	R	AR	q.SPL	1.700
113. GENOVA - Scudo stretto 1692 I.T.C.; D/ Vergine su nubi; R/ Croce - g.38,34 - Ri 302, Lun.260.		AR	BB/SPL	400
114. GENOVA - Mezzo Scudo stretto 1684 - S.M.; D/ Vergine su nubi; R/ Croce - Mancanza sul contorno - g.19,13 - Ri 303 - Lun 261.	NC	AR	BB	180
115. GENOVA - Mezzo Scudo 1692 - I.T.C.; D/ Vergine su nubi; R/ Croce - g.18,93 - Ri. 303, Lun. 261.	R	AR	MB	200



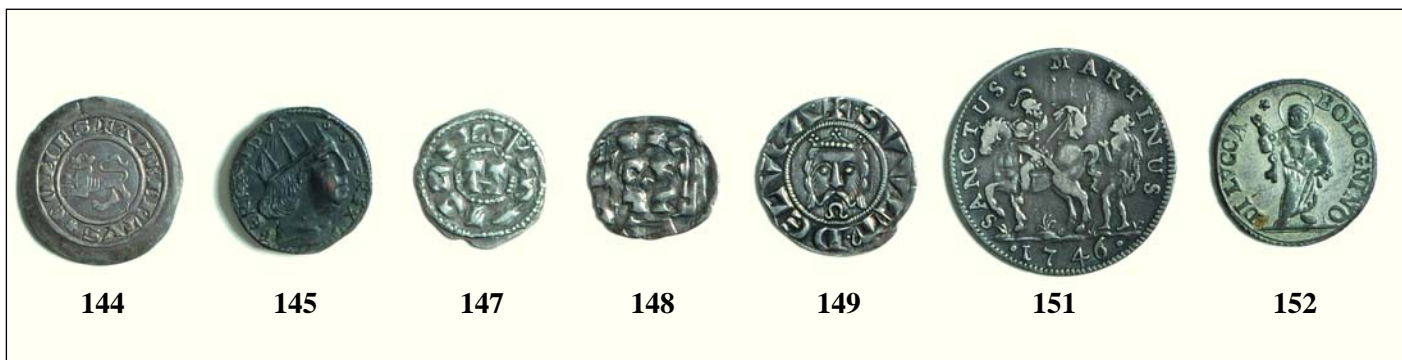


116. GENOVA - Da 10 Soldi con data 1639; D/ Madonna su nubi; R/ Stemma - g.5,63 - MIR 326/1 - Lun 267.	NC	AR	q.BB	170
117. GENOVA - Ottavo di Scudo stretto 1667; - A B; D/ Vergine su nubi; R/ Croce - g.4,48 - Ri 305, Lun 273.	R	AR	MB	150
118. GENOVA - 1/17 di Scudo Largo 1653 - I.A.B.; D/ Madonna con Bambino; R/ Croce accantonata da 4 stelle - Lun.288.		AR	BB	60
119. GENOVA - 10 Soldi 1671; D/ Stemma coronato; R/ San Giovanni - g. 2,61 - Ri. 333, Lun. 303.		AR	SPL/q.FDC	90
120. GENOVA - 10 Soldi 1675; D/ Scudo a croce; R/ San Giovanni - g.2,56 - Ri 333, Lun 303.		AR	BB	70
121. GENOVA - 8 Denari 1700 O.M.; D/ Busto della Vergine; R/ Scudo con 3 trifogli - g.0,80 - Ri.354, Lun 312.		Mist	q.BB	50
122. GENOVA - 4 Denari 1768; D/ Stemma coronato; R/ Valore e data tra due rami - Lun.347, CNI 485/4.		Cu	BB	30
123. GENOVA - Soldi 2 1/2 1671; D/ Stemma coronato; R/ SOLDI/DVE/ E/MEZ/ZO entro corona - Lun.305.		AR	SPL+	70
124. GENOVA - Doppia Madonnina 1747 OM; D/ Stemma ovale; R/ Immacolata Concezione - g.9 - Ri 321, Lun.336.	R	AR	MB	200
125. GENOVA - 2 Lire 1792; D/ Stemma coronato tra 2 grifi; R/ San Giovanni predicatore - Difetto di conio sotto lo stemma altrimenti q.FDC - Lun.353, Mir 316/1.	NC	AR	SPL	200
126. GENOVA - 2 Lire 1792; D/ Stemma in cartocci; R/ San Giovanni - g.7,95 - Ri 319, Lun 353.		AR	MB	100
127. GENOVA - 8 Lire 1794; D/ Stemma rettangolare; R/ San Giovanni - g.33,20 - Ri.313, Lun.364.		AR	BB/MB	200
128. GENOVA - 8 Lire 1797; D/ Stemma rettangolare; R/ San Giovanni - g.32,91 - Ri 313, Lun.364.		AR	BB/SPL	200
129. GENOVA - Repubblica Ligure (1798-1805) - 2 Lire 1798; D/ Scudo su fascio; R/ Due figure femminili - g.8,17 - Ri.383, Lun.377.	RRR	AR	MB/q.BB	600
130. GENOVA - Dogi Biennali - 5 Soldi 1672; D/ Stemma coronato; R/ San Giovanni predicante - Lun 304.		AR	BB/q.SPL	40



- | | | | | |
|--------------------------------------------------------------------------------------------------------------------------------------------------------------------------|---------|-----------|--------|----|
| 131. GENOVA - Terzo di Lira (6 Soldi e 8 Denari) 1719 FMS; D/ Arma tra 6 e 8; R/ Vergine - Difetto escrescente di conio - g.2,91 - MIR.332, Ri.243, Lun.322. . | Mist | BB+ | 100 | |
| 132. GENOVA - Terzo di Lira (6 Soldi e 8 Denari) 1720 FMS; D/ Arma tra 6 e 8; R/ Vergine - g.2,56 - Ri 243, Lun 322. | Mist | MB | 50 | |
| 133. GENOVA - 10 Soldi 1794; D/ Stemma coronato; R/ Valore e data tra rami - Lun.354, MIR.331/1. | NC | AR | BB/SPL | 80 |
| 134. GENOVA - Repubblica Genovese (1814) - 10 Soldi 1814 "JANUENSIS"; D/ Stemma coronato tra Grifi; R/ S. G. Battista predicante - Lun 382. | AR | q.SPL | 90 | |
| 135. GENOVA - Repubblica Genovese - 2 Soldi; D/ Scudo coronato tra cornucopie; R/ Madonna su nubi, tra S-2 - Lun 384. | Mist | q.SPL | 80 | |
| 136. GENOVA - Repubblica Genovese - 2 Soldi; D/ Stemma; R/ Immacolata Concezione - g.137 - Ri.397, Lun. 384. | Mist | SPL | 80 | |
| 137. GENOVA - (sec.XVIII-XIX) - Lotto di 4 monetine di cui 3 SPL - Da esaminare. | Ae/Mist | BB/SPL | 250 | |
| 138. ORIENTE LATINO - Antiochia - Ruggero I reggente (1112-1119) - Follaro; R/ S. Giorgio a cavallo a d.; R/ Scritta su 3 righe - g. 3 - Schl II/12. | NC | Ae | MB | 40 |
| 139. ORIENTE LATINO - Cipro - Ugo IV Lusignano (1324-1359) - Denaro; D/ Croce patente; R/ Leone rampante - Lieve mancanza di metallo - Schl.VI/26 - Da visionare. | Mist | BB+/q.SPL | 40 | |
| 140. ORIENTE LATINO - Chiarenza - Filippo d'Angiò (1309-1311) - Denaro Tornese; D/ Croce patente; R/ Castello - g.0,59 - Schl.XII/21. | Mist | BB | 50 | |
| 141. ORIENTE LATINO - Chiarenza - Filippo di Savoia (1301-1307) - Denaro Tornese; D/ Croce patente ; R/ Castello - Gamb.207. | Mist. | MB/q.BB | 40 | |
| 142. ORIENTE LATINO - Chiarenza - Isabella di Villehardouin (1297-1301) e Filippo di Savoia (1301-1304) - Denaro tornese (2 monete) - Schl.XII/19, 20. | Mist | BB | 80 | |
| 143. ORIENTE LATINO - Lepanto - Filippo d'Angiò (1304-1332) - Denaro Tornese; D/ Croce patente; R/ Castello tornese - g.0,86 - Schl.XIII/26. | Mist | BB | 40 | |





144. GORIZIA - Alberto II (1271-1304) - Denaro; D/ Leone; R/ Rosa - g.0,94 - C.N.I. 50/10.	RR	AR	q.SPL	500
145. L'AQUILA - Ferdinando I (1458-1494) - Cavallo; D/ Busto radiato a d.; R/ Cavallo a d., all'esergo, T - g.1,92 - CNI 75/217 var.		Ae	BB+	40
146. L'AQUILA - Carlo VIII (1495) - Cavallo; D/ Scudo coronato; R/ Croce fogliata - g.1,49 - CNI 193/48 var.	NC	Mist	BB+	40
147. LUCCA - Enrico II di Sassonia (1004-1024) - Denaro; D/ Grande H nel campo; R/ L/V/C/A nel campo, bisante al centro - g.0,95 - CNI 66/2.		AR	BB+	60
148. LUCCA - Enrico III, IV o V di Franconia (1039-1125) - Denaro; D/ Nel campo H; R/ Nel campo L V C A - CNI 1/17.		AR	MB+	30
149. LUCCA - Repubblica (sec.XIII) - Grosso a nome di Ottone IV; D/ Monogramma ; R/ Volto Santo coronato - g.1,71 - CNI 74/11.	RR	AR	SPL	240
150. LUCCA - Castruccio Castracane (1316-1328) - Castruccino; D/ Re Ottone IV a 1/2 figura; R/ L-V-C-A a croce nel campo - CNI 1 - V/12.	RR	Mist	MB	90
151. LUCCA - Repubblica - San Martino da 15, 1746; D/ Scudo in cartella coronata; R/ S. Martino ed il mendico - g. 5,3 - CNI 804	R	AR	BB	200
152. LUCCA - Repubblica - Bolognino 1790; D/ Il Santo nimbato stante; R/ Pantera sostiene scudo civico coronato, sotto 1790 in cartella - CNI 194/868.		Mist	SPL	100
153. LUCCA - Repubblica - Scudo 1744; D/ Scudo poligonale in cartella coronata; R/ San Martino ed il povero - g.20,55 - CNI 801.		AR	BB+	280
154. LUCCA e PIOMBINO - Felice ed Elisa Baciocchi (1805-1814) - 5 Franchi 1805; D/ Busti accollati a d.; R/ Valore entro corona - P.251e.	R	AR	BB/BB+	150
155. LOANO - Violante Lomellini - Luigino 1668 PULCRA VIRTUTES IMAGO; F/ BONITATIS UNCIARUM QUINQUE - Da visionare - CNI 17 var.	R	AR	q.SPL	150
156. MACERATA - Comune - Autonome (1392-1447) - Grosso; D/ Croce patente; R/ Il Santo nimbato, in armatura, stante - g. 1,05 - CNI 348/6 var.	R	AR	SPL/BB	200
157. MACERATA - Comune - Autonome - Bolognino; D/ Grande A gotica; R/ A-N-V-S a croce nel campo - g.0,74 - C.N.I. 351/35 var.	R	AR	SPL+	100
158. MANTOVA - Gian Francesco Gonzaga, Capitano V (1407-1432) - Quattrino; D/ Scudo civico; R/ Busto di fronte - g.1,06 - C.N.I. 227/3.	NC	Ae	BB+	60





159.	MANTOVA - Federico II Marchese V (1518-1530) - Quattrino anonimo; D/ EPO; R/ Testa di Virgilio a s. - g.2,88 - CNI 290/17.	Ae	BB	30	
160.	MESSERANO - Anonime dei Fieschi (1492-1521) - Trillina (contraffazione milanese); D/ F-II coronato; R/ Croce fogliata - g,0,68 - Gamb.257.	Mist	MB	30	
161.	MESSERANO - F. F. Ferrero Fieschi (1584-1619) - Contraffazione del 1/4 di Soldo di Savoia; D/ Nel campo *F*F* coronate; R/ Croce mauriziana in cornice di archi - Gamb.37.	RR	Mist	MB	80
162.	MERANO - Mainardo II (1271-1295) - Grosso Tirolino; D/ Doppia croce; R/ Aquila ad ali spiegate - g.1,59 - CNI 106/44.	AR	q.SPL	120	
163.	MERANO - Mainardo II - Grosso Tirolino; D/ Doppia croce sfalsata; R/ Aquila ad ali spiegate - g.1,22 - CNI 103/25.	AR	BB	100	
164.	MESSINA - Ruggero II (1113-1130) - Trifollaro; D/ Ruggero in trono; R/ Il Cristo nimbato, assiso di fronte - g.6,89 - Sp.50.	Ae	MB	50	
165.	MESSINA - Ruggero II - Doppio Follaro; D/ Ruggero stante; R/ Il Cristo assiso di fronte - g.4,82 - SP 53.	Ae	MB	50	
166.	MESSINA - Corrado II (1254-1258) - Denaro; D/ Aquila; R/ Croce intersecante la leggenda - g.0,88 - CNI 216/2 var.	Mist	BB+	40	
167.	MESSINA - Giacomo I (1285-1296) - Pierreale; D/ Aquila entro cornice di archi; R/ Scudo aragonese entro cornice di archi - g.3,16 - Spp. 9/4.	AR	q.SPL	100	
168.	MESSINA - Federico III (1355-1377) - Pierreale; D/ Aquila entro cornice di archi; R/ Scudo aragonese coronato entro cornice di archi - g.3,24.	R	AR	q.SPL	80
169.	MESSINA - Martino il giovane (1402-1409) - Pierreale; D/ Aquila entro cornice di archi; R/ Scudo aragonese coronato entro cornice di archi - g.2,75 - Sph.60/2.	AR	q.SPL/BB	75	
170.	MILANO - Ludovico II (855-875) - Denaro; D/ Croce inquartata da bisanti; R/ Tempio carolingio - g.1,78 - CNI 17/19.	R	AR	SPL	200
171.	MILANO - Ludovico II - Denaro; D/ Croce inquartata da bisanti; R/ Tempio carolingio - g.1,85 - CNI 12/27, MIR 9.	R	AR	BB/SPL	180



172. MILANO - Berengario (888-924) - Denaro; D/ Croce; R/ Tempio - g.1,12 - CNI 30/24 var.	RR	AR	q.SPL	300
173. MILANO - Federico I Barbarossa (1152-1190) - Denaro scodellato; D/ I-P-R-T- a croce nel campo; R/ MED/19 - LA - NMVM - g.0,88 - CNI 52/13 var.		AR	BB+	40
174. MILANO - Federico II (1220-1250) - Denaro piano; D/ I-P-R-T- a croce nel campo; R/ ME/DIOLA/NVM - g.0,87 - CNI 54/3.		AR	q.SPL	60
175. MILANO - Prima Repubblica (1250-1310) - Ambrosino o Grosso da 8 Denari; D/ Croce patente inquartato da bisante e crescente; R/ S. Ambrogio assiso, benedicente - g.2,9 - CNI 17/19.	R	AR	q.FDC	250
176. MILANO - Comune (1250-1310) - Soldo o Ambrosino piccolo; D/ Croce inquartata da trifogli; R/ S. Ambrogio nimbato, assiso di fronte - g.2,05 - CNI 59/27.	R	AR	SPL+	200
177. MILANO - Enrico VII di Lussemburgo (1310-1313) - Grosso; D/ Croce patente inquartata da trifogli nei quarti; R/ S. Ambrogio assiso, benedicente - g.3,77- CNI 61/10.	RR	AR	SPL	450
178. MILANO - Azzone Visconti (1329-1339) - Grosso; D/ Croce fogliata entro cornice di archi; R/ S. Ambrogio assiso, benedicente - g.2,73 - CNI 67/1.	R	AR	q.SPL	150
179. MILANO - Gian Galiazzo Visconti (1385-1402) - Sesino; D/ Biscia tra G-Z (gotico); R/ Croce patente - g.1,10 - CNI 96/82 var.		AR	BB/SPL	50
180. MILANO - Bernabò Visconti (1354-1385) - Pegione; D/ Cimiero con drago; R/ Biscione visconteo - g.2,6 - CNI 85/17.	R	AR	BB/q.SPL	130
181. MILANO - Bernabò Visconti - Denaro o Imperiale; D/ Croce fogliata; R/ Biscione IMP/ERIA/LIS/ biscione - g. 0,31 - CNI 87/36.	NC	Mist	BB/SPL	70
182. MILANO - G. Galeazzo Visconti (1385-1402) - Pegione; D/ Biscia tra G-Z (gotico) entro cornice di archi; R/ S. Ambrogio assiso di fronte - g.2,5 - CNI 90/23 var.		AR	q.SPL	70
183. MILANO - G. Galeazzo Visconti - Pegione; D/ Croce fogliata entro cornice di archi; R/ S. Ambrogio assiso di fronte - g.2,4 - CNI 93/47.		AR	BB/q.SPL	60
184. MILANO - G. Galeazzo Visconti - Grosso o Pegione; D/ Biscia in cornice tra G-Z (gotico); R/ S. Ambrogio assiso - CNI 22/36.		AR	BB+	60
185. MILANO - G. Galeazzo Visconti - Grosso; D/ Croce gigliata in cornice quadrilobata; R/ S. Ambrogio assiso di fronte - CNI 42.		AR	BB	70



186. MILANO - F. M. Visconti (1412-1447) - Grosso da 2 Soldi; D/ Scudo Visconti coronato; R/ S. Ambrogio assiso di fronte - g.2,20 - CNI 131/120 var.	NC	AR	SPL	100
187. MILANO - F. M. Visconti - Grosso da 2 Soldi; D/ Scudo Visconti coronato; R/ S. Ambrogio assiso di fronte - g.2,25 - CNI 131/120 var.		AR	BB/q.SPL	80
188. MILANO - Repubblica Ambrosiana (1447-1450) - Grosso; D/ Croce fogliata; R/ S. Ambrogio assiso di fronte con staffile e pastorale - CNI 143/5 var.		AR	SPL+	100
189. MILANO - Repubblica Ambrosiana - Denaro; D/ Croce fogliata; R/ Testa nimbata di S. Ambrogio - CNI 144/17 var.		Mist	q.SPL	40
190. MILANO - Galeazzo M. Sforza (1466-1476) - Testone o Lira da 20 Soldi; D/ Busto in armatura a d; R/ Cimiero con drago, sotto scudo con biscione - g.9,62 - CNI 169/58 var.	R	AR	SPL	400
191. MILANO - G. Galeazzo e Ludovico M. Sforza (1481-1494) - Grosso da 5 Soldi; D/ Cimiero col drago; R/ Busto nimbato di S. Ambrogio di fronte, tra S e A - g.2,9 - CNI 111/37.	R	AR	SPL/SPL+	200
192. MILANO - G. Galeazzo e Ludovico M. Sforza - Grosso da 3 Soldi; D/ Elmo col cimiero del drago; R/ Morso con nastro - g.2,44 - CNI 194/74 var.	NC	AR	BB	120
193. MESOCCO - Gian Giacomo Trivulzio (1487-1518) - Grosso da 6 Soldi; D/ Scudo a testa di cavallo; R/ S. Giorgio trafigge il drago - CNI 44 var.	R	AR	BB	190
194. MILANO - Luigi XII (1500-1513) - Bissone o Grosso; D/ Scudo di Francia coronato tra 2 bisce coronate - CNI 213/95.		AR	q.BB	90
195. MILANO - Luigi XII - Soldino; D/ Scudo quadripartito coronato; R/ Scudo bipartito coronato - CNI 215/113.		AR	MB	40
196. MILANO - Francesco II Sforza (1522-1535) - Grosso da 10 Soldi o Semprevivo; D/ Tre piantine di semprevivo; R/ Scudo coronato - g.4,9 - CNI 226/18.	RR	AR	BB/SPL	220
197. MILANO - Filippo IV Duca (1621-1661) - Ducatone del 1630; D/ Busto drappeggiato e corazzato a d. con corona; R/ Stemma sotto corona - g.31,93 - CNI 222/69	R	AR	SPL	600
198. MILANO - Repubblica Cisalpina (1800-1802) - 30 Soldi - AN IX; D/ Busto della repubblica; R/ Scritta - P.9.	NC	AR	MB	90
199. MILANO - Napoleone I (1802-1814) - Lira 1813; D/ Busto; R/ Stemma - P. 162.		AR	q.SPL/SPL	80



200.	MILANO - Governo Provvisorio di Lombardia (1848) - 5 Lire 1848 - Rami Lunghi; D/ 5/LIRE/ITALIANE entro corona; R/ Italia turrita stante - P.213/b.	RR	AR	q.SPL	220
201.	MILANO - Governo Provvisorio di Lombardia - 5 Lire 1848 - P.213.		AR	SPL+	100
202.	MODENA - Comune (1226-1293) - Grosso (dal 1252); D/ Grande M nel campo e 2 bisanti; R/ F-D-C a croce nel campo - g.1,4 - CNI 186/4.	R	AR	BB	180
203.	MODENA - Ercole d'Este Duca IV (1534-1559) - Bianco da 10 Soldi; D/ Busto corazzato a d.; R/ Stemma del comune in cartella - g.5,03 - CNI 34/63		AR	BB	400
204.	MONACO - Onorato V Grimaldi (1819-1841) - 5 Centimes 1837; D/ Busto a s.; R/ CINQ/CENTIMES/1837 entro ghirlanda - CNI 563/8.		Ae	q.SPL	50
205.	MILETO - Ruggero Granconte (1072-1101) - Trifollaro; D/ Ruggero a cavallo a s.; R/ La Vergine con Bambino - CNI 288/17 var.		Ae	MB/BB	70
206.	NAPOLI - Carlo II d'Angiò (1285-1309) - Saluto d'argento; D/ Scudo angioino; R/ L' Annunciazione - g.3,0 - CNI 16/6.		AR	q.SPL	125
207.	NAPOLI - Roberto d'Angiò (1309-1343) - Gigliato; D/ Il Re coronato, assiso di fronte; R/ Croce gigliata inquartata da gigli - g.3,9 - CNI 33/109 var.		AR	q.SPL	90
208.	NAPOLI - Roberto d'Angiò - Gigliato o Coronato - CNI 11/27		AR	SPL	80
209.	NAPOLI - Roberto d'Angiò - Gigliato - Coniazione postuma; D/ Il Re coronato assiso di fronte; R/ Croce gigliata inquartata da gigli - g.3,6 - CNI 24/35 var.		AR	BB	60
210.	NAPOLI - Roberto d'Angiò - Gigliato; D/ Il Re coronato assiso di fronte; R/ Croce gigliata inquartata da gigli - g.3,8 - CNI 28/67.		AR	q.BB	50
211.	NAPOLI - Alfonso I d'Aragona (1416-1458) - Carlino o Alfonsino d'argento; D/ Stemma; R/ Il Re coronato assiso di fronte - g.3,6 - CNI 63/70.	NC	AR	q.SPL	90
212.	NAPOLI - Ferdinando I (1458-1494) - Coronato; D/ Busto coronato a d., dietro, C gotica; R/ Croce squadrata, sotto, C gotica - g.4,0 - CNI 120/321 var.	R	AR	SPL/q.FDC	200
213.	NAPOLI - Ferdinando I - Coronato; D/ Busto coronato in armatura a d., dietro, T; R/ S. Michele trafigge il drago - g.4,0 - CNI 143/529.	R	AR	q.SPL	150

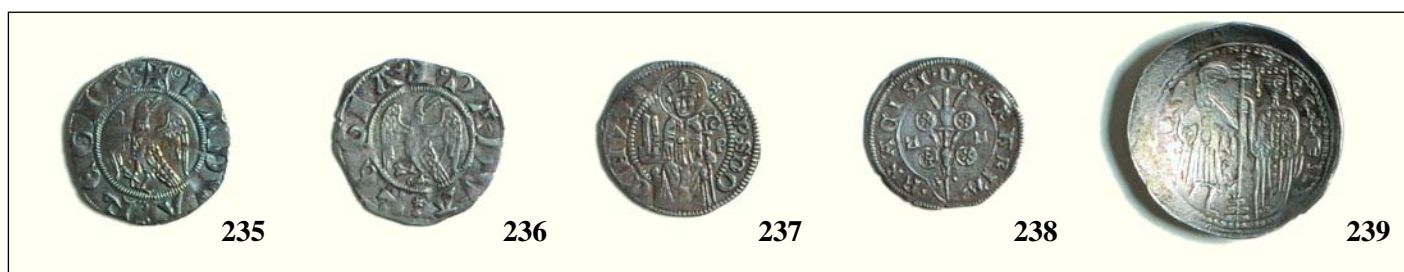


- | | | | | | |
|------|-------------------------------------------------------------------------------------------------------------------------------------------------------------------------------------------------------------------|----|----|--------|-------|
| 214. | NAPOLI -Ferdinando I - Coronato; D/ Busto coronato a d.; dietro, C gotica; R/ Croce squadrata, sotto, C gotica - g.3,4 - CNI 118/308 var. | R | AR | BB+ | 100 |
| 215. | NAPOLI - Luigi XII (1501-1504) - Cavallo; D/ Scudo coronato; R/ Croce gigliato - CNI 268/41 var. | NC | Ae | q.BB | 30 |
| 216. | NAPOLI - Filippo III (1598-1621) - 15 Grana 1619; D/ Busto con collare a s.; R/ Castello - Mir. 208/2. | R | AR | MB+/BB | 80 |
| 217. | NAPOLI - Ferdinando IV (1759-1816) - 5 Tornesi 1798 - P sotto ghirlanda; D/ Stemma entro ghirlanda; R/ Valore e data sotto corona - P.120a. | | Cu | BB/SPL | 60 |
| 218. | NAPOLI - Carlo VI d'Asburgo (1707-1734) - Ducato 1715; D/ CAR.VI.D.G.ROM.IMPER - Busto a d. - sigla IM; R/ HISP.VTRI. SICI.REX. - 1715 -Stemma coronato - Sigle MFA - Conservazione eccezionale - g.21,79 - CNI 6 | RR | AR | FDC | 2.000 |
| 219. | NAPOLI - Carlo di Borbone (1734-1759) - 60 Grana del III tipo 1750 - Gig.50 | | AR | BB/MB+ | 100 |
| 220. | NAPOLI - Carlo di Borbone - Mezza Piastra 1752; D/ Busto corazzato a d.; R/ Stemma coronato - Capelli ritoccati al bolino - CNI 93. | | AR | q.BB | 180 |
| 221. | NAPOLI - Ferdinando IV di Borbone (1759-1816) - Piastra da 120 Grana 1805 XV tipo; D/ Busto a d.; R/ Stemma - P.10a. | | AR | BB | 140 |
| 222. | NAPOLI - Repubblica Napoletana - Piastra 1799 (12 Carlini) - Pagani 1. | R | AR | MB | 260 |
| 223. | NAPOLI - Gioacchino N. Murat (1808-1815); D/ Testa nuda a s.; R/ Valore entro corona - Pagani 1 b. | R | AR | BB+ | 260 |
| 224. | REPUBBLICA ROMANA (1798-1799) - Baiocco senza data - g. 7,53 - Gig.20. | R | Cu | SPL+ | 150 |





225. NAPOLI - Ferdinando I (1816-1825) - Piastra da 120 Grana 1818; D/ Testa coronata a d.; R/Stemma - P.83 F.	AR	MB/BB	120
226. NAPOLI - Ferdinando II (1830-1859) - Scudo da 120 Grana 1855; D/ testa a d.; R/ Stemma coronato - P. 86.	AR	q.SPL	70
227. NAPOLI - Ferdinando II - Piastra da 120 Grana 1856; D/ Testa a d.; R/ Stemma coronato - P.222 d.	AR	SPL/q.FDC	80
228. NAPOLI - Ferdinando II - Piastra da 120 Grana 1857; D/ Testa a d.; R/ Stemma coronato - P.223 h.	AR	BB+	50
229. NAPOLI - Ferdinando II - 20 Grana 1852 - P.898.	AR	q.BB	30
230. NAPOLI - Ferdinando II - 10 Tornesi 1859; D/ Testa a d.; R/ Valore e data sotto corona - Mir 521/8.	Cu	q.SPL	80
231. NAPOLI - Ferdinando II - 2 Tornesi 1842; D/ Testa a d.; R/ Valore e data sotto corona - Mir 528/2.	Cu	q.FDC	30
232. NOVARA - Comune (sec.XII-XIII) - Denaro variato al nome di Enrico VI; D/ Croce tra 4 stelle; R/ Grande G tra 4 stelle - CNI 371/10.	RRR	Mist BB	400
233. NOVELLARA - Alfonso II Gonzaga (1650-1678) - Contraffazione del Quattrino di Lucca (16) 63; D/L tra 6-3; R/ Volto Santo coronato - Gamb.631 var.	NC	Mist BB/MB	50
234. PADOVA - Federico III (1320-1328) - Grosso aquilino; D/ Aquila ad ali spiegate; R/ Croce bipartita - g.1,4 - CNI 187/4.	R	AR SPL	160
235. PADOVA - Federico III - Grosso aquilino; D/ Aquila ad ali spiegate; R/ Croce bipartita - g.1,4 - CNI 184/1.	R	AR BB++	140
236. PADOVA - Federico III - Grosso aquilino; D/ Aquila ad ali spiegate; R/ Croce bipartita - g.1,3 - CNI 185/2 VAR.	R	AR BB+	120
237. PADOVA - Jacopo II da Carrara (1345-1350) - Carrarino da 2 Soldi; D/ Croce inquartata da I-A gotiche e 2 carri; R/ Il Santo nimbato assiso sorregge la città - CNI 189/1.	R	AR q.SPL	90





238. PADOVA - Francesco I da Carrara (1355-1388) - Carrarino da 2 Soldi; D/ Carro tra F-R gotico; R/ Il Santo stante benedicente - CNI 196/40.	R	AR	q.SPL	80
239. PALERMO - Ruggero II (1130-1154) - Ducale; D/ Ruggero ed il figlio stanti; R/ Busto del Cristo nimbato - Sp.72.	R	AR	BB+	150
240. PALERMO - Guglielmo I (1154-1160) - Ducale; D/ Guglielmo ed il figlio stanti; R/ Busto nimbato del Cristo di fronte - Da visionare - SP.94.	R	AR	BB+	100
241. PALERMO - Guglielmo II (1166-1189) - Trifollaro; D/ Testa leonina; R/ Palma - SP.117.		Ae	BB+	50
242. PALERMO - Ferdinando III (1759-1816) - Piastra 1799; D/ Busto a d.; R/ Aquila coronata - MIR 603/5.		AR	BB/q.SPL	180
243. PAVIA - Ugo di Provenza e Lotario (931-947) - Denaro; D/ Monogramma di Ugo; R/ PA/PIA - CNI 474/1.	RR	AR	MB	300
244. PAVIA - Ottone I (962-973) - Denaro; D/ Nel campo O/TT/O; R/ Nel campo PA/PIA - CNI 1.		AR	q.BB	60
245. PAVIA - Galeazzo II Visconti (1359-1378) - Pegione o Grosso da 2 Soldi; D/ Cimiero con il drago tra secchie entro cornice; R/ S. Siro benedicente assiso di fronte - g. 2,3 - CNI 499/4 var.		AR	BB/SPL	100
246. PAVIA - Galeazzo II Visconti - Grosso da Soldi 1,5; D/ Stemma sormontato da cimiero del drago; R/ S. Siro assiso di fronte - CNI 12.	NC	AR	MB	60
247. PAVIA e MILANO - Lotto di 2 Denari sec. X classificati - Da esaminare - CNI 42/11, 480/3.		AR	BB	90
248. PAVIA - Lotto di 2 Denari sec. X - XI classificati - Da esaminare - CNI 481/9,482/20.		AR	q.BB	70

USATE LA POSTA ELETTRONICA PER ORDINARE

info@ghiglione.it

Inviare le vostre prenotazioni attraverso la posta elettronica.
Entro 24 ore (dal martedì al sabato) riceverete la nostra e-mail
di conferma della registrazione delle vostre offerte.



249. PARMA - Comune a nome di Federico II (1220-1250) - Grosso; D/ Castello - g.1,4 - CNI 397/2.	RR	AR	SPL/q.FDC	250
250. PARMA - Lotto di 2 monete: Federico II (1220-1250), Denaro; Ottone IV (1208-1209), Denaro - Interessante, da visionare.	R	AR/Mist	BB/SPL	120
251. PERUGIA - Comune (1260-1506) - Grosso - Autonome del XIV-XV sec.; D/ Grande P gotica; R/ Croce patente - g.1,5 - CNI 196/74.	R	AR	q.SPL	200
252. PERUGIA - Comune - Bolognino - Autonome sec. XIV-XV; D/ Grande A gotica tra 4 stelle; R/ Il Santo a 1/2 figura, benedicente -CNI 188/1.	R	AR	BB/q.SPL	90
253. PERUGIA - Pio VI (1775-1799) - 4 Baiocchi in mistura 1797/XXIII - Sulle due piccola colata di metallo, altrimenti SPL - Km 7.	R	Mist	BB	100
254. PESARO - Guidobaldo II della Rovere (1514-1574) - Giulio o Paolo; D/ Stemma tra G-D-V; R/ S. S. Giovanni, all'esergo, PISA - g.3,1 - CNI 471/30 var.	RR	AR	BB+	160
255. PIACENZA - Comune (sec.XII - XIV) - Mezzano al nome di Corrado II - D/ CIA nel campo; R/ RA/CON/DI nel campo - g.0,82 - CNI 562/28.	NC	AR	SPL	120
256. PIACENZA - Comune - Mezzano al nome di Corrado II; D/ CIA nel campo; R/ RA/CON/DI nel campo - g.0,81 - CNI 560/17.	NC	AR	q.SPL	80
257. PIACENZA - Alessandro Farnese (1586-1592) - Scudo 1591; D/ ALEX.FAR.DUX.III.PLA.P.TEC. busto a d.; R/ PLAC.ROMAN. COLON. - Donna stante con giglio e cornucopia, in basso il Po e una lupa - g.31,61 - CNI 22/23, Mor.28.	RRR	AR	SPL	2.500
258. RAGUSA - Repubblica (1358-1808) - Tallero Rettoriale 1762; D/ Busto; R/ Stemma coronato - g.28,15 - Dav. 1639.		AR	q.SPL	150
259. PISA - Federico I di Svevia - Grosso; D/ F tra 4 fiori; R/ Vergine col Bambino - g.1,69 - CNI 288/11.	NC	AR	SPL	250
260. RAVENNA - Arcivescovi anonimi (sec.XIII - XIV) - Denaro (dopo il 1232); D/ Croce patente inquartata da trifoglio nel I e IV angolo; R/ P-V-S nel campo - CNI 683/9 var.		Mist	q.SPL	50
261. REGGIO EMILIA - Nicolò Maltraversi vescovo (1233-1243) - Grosso; D/ Grande N gotica tra 4 bisanti; R/ Giglio - g.1,4 - CNI 658/1.	NC	AR	q.SPL	180
262. REGGIO EMILIA - Nicolò Maltraversi vescovo - Grosso; D/ Grande N gotica tra 4 qudrifogli; R/ Giglio - g.1,39 - CNI 659/8.	R	AR	BB+	130
263. RIMINI - Comune (1250-1385) - Grosso agontano; D/ Croce patente; R/ Il Santo nimato benedicente - g.2,24 - CNI 718/24 var.	R	AR	q.SPL	180



259



260



261



262



263



264



265



266



267



269



270



271

264. RIMINI - Comune - Denaro (dopo il 1265); D/ Croce patente; R/ N-V-S nel campo - CNI 718/29.

NC Mist BB 70

265. **ROMA** - Senato Romano (1184-1439) - Grosso anonimo; D/ Leone a s.; R/ Roma assisa, coronata - g.3,32 - CNI 107/57 var.

RR AR q.FDC 600

266. ROMA - Senato Romano - Mezzo Grosso anonimo; D/ Leone a d.; R/ Roma assisa, coronata - g.1,7 - CNI 108/72.

RR AR SPL+ 250

267. ROMA - Senato Romano - Colonna/Orsini (1184-1439) - Grosso rinforzato (XIV sec.); D/ Leone a s. all'esergo stemma Colonna-Orsini; R/ Roma assisa, coronata - g.2,3 - CNI 124/202.

RRR AR q.SPL 450

268. ROMA - Senato Romano - Denaro provisino; D/ Croce patente; R/ Pettine - CNI 142/345.

Mist MB 30

269. ROMA - Senato Romano - Brancaleone d'Andalò (1253-1256) - Grosso; D/ Leone a s.; R/ Roma assisa coronata - g.3,3 - CNI 105/40 var.

RR AR q.SPL 400

270. ROMA - Carlo I d'Angiò (1265-1270) - Grosso; D/ Leone a s. sovrastato da scudo angioino; R/ Roma assisa coronata - g.3,49 - CNI 109/76 var.

RR AR SPL 600

271. ROMA - Carlo I d'Angiò - Grosso; D/ Leone a s. sovrastato da scudo angioino; R/ Roma assisa, coronato - g.3,41 - CNI 111/90.

RR AR BB++ 350

272. ROMA - Senato Romano - Annibaldi - Stefaneschi (sec. XIV) Mezzo Grosso 1,2; D/ Leone a s. sovrastato da crocetta; R/ Roma assisa, coronata - CNI 128/227.

RR AR BB+ 250

273. ROMA - Innocenzo XI (1676/1689) - Piastra AN I.; D/ Busto a d.; R/ S. Matteo su nubi - Restauro sopra testa altrimenti BB+ - g.31,56.

AR MB 180

274. ROMA - Innocenzo XI - Testone 1686 A.IX; D/ Stemma poligonale, chiavi con doppi cordoni e fiocchi; R/ MELIVS EST DARE QVAM ACCIPERE 1686 in cartella con intagli - g.9 - Munt.94.

AR BB/SPL 150



272



273



274



276



277



275.	ROMA - Benedetto XIV (1740-1758) - 2 Baiocchi 1747; D/ Chiavi; R/ Valore - CNI 208.		Mist	SPL	50
276.	ROMA - Clemente XIV (1769-1774) - Carlino Romano 1771; D/ Stemma ovale; R/ Valore e data in cartella - g.2,83 - CNI 13.	NC	AR	SPL	120
277.	ROMA - Pio VI (1775-1799) - (Muraiola) da 4 Baiocchi 1793; D/ Chiavi; R/ Valore - Presente ancora argentatura zecca - CNI 249.	NC	AR	SPL	80
278.	ROMA - Pio VI - Da 2 e 1/2 Baiocchi 1796 (San Pietrino); D/ Busto a s.; R/ Scritta su 3 righe - g.13,38.		Cu	q.BB	70
279.	ROMA - Pio VII (1800-1823) - Scudo 1815 A.XVI; D/ Stemma; R/ Vergine su nubi - P.27.	R	AR	BB+	160
280.	ROMA - Pio VIII (1829-1830) - Scudo 1830 AN I; D/ Busto a d.; R/ S. Pietro e il Redentore - Conservazione eccezionale - P.145	R	AR	SPL/FDC	700
281.	ROMA - Gregorio XVI (1831-1846) - Scudo 1845; D/ Busto a sinistra; R/ Valore entro corona - Pagani 93.	R	AR	q.SPL	160
282.	ROMA - Pio IX (1846-1870) - Scudo 1847 AN II; D/ Busto; R/ Valore e data entro corona - Piccola caduta al D/ - P.57.		AR	q.SPL	280
283.	ROMA - Repubblica Romana (1848-1849) - 40 Baiocchi 1849; D/ Scritta; R/ Aquila - P.1.		Cu	q.SPL	250
284.	ROMA - Repubblica Romana - 3 Baiocchi 1849; D/ Valore; R/ Aquila (variante: 3 stretto) - P.7.		Cu	q.SPL	90
285.	ROMA - Pio IX - 5 Lire 1870 XXIV; D/ Busto a s.; R/ Valore e data - P.549.		AR	BB/q.SPL	180
286.	ROMA - Pio IX - 5 Lire 1870 - XXV - P.550.		AR	BB/SPL	200
287.	SALERNO - Guglielmo d'Altavilla (1111-1127) - Frazione di Follaro; D/ Busto nimbato di fronte; R/ Croce - CNI 322/15.	NC	Ae	MB	50
288.	SAVOIA - Amedeo V (1285-1323) - Denaro piccolo; D/ Croce ad aste doppie accantonate da AMED; R/ Stella a 6 punte - CNI 32/41.	NC	Mist.	B/MB	50
289.	SAVOIA - Amedeo VIII conte (1398-1416) - Obolo di Bianchetto - Il tipo; D/ Scudo sabaudo in cornice, R/ Croce inquartata da 4 crocette - CNI 91/107.	NC	Mist	BB	70
290.	SAVOIA - Carlo I (1482-1490) - Parpagliola di altro tipo; D/ Scudo in doppia cornice trilobata; R/ Croce accantonata da 4 nodi - CNI 66/83.	R	AR	MB+	80



- | | | | | |
|------------------------------------------------------------------------------------------------------------------------------------------------------------------------|------|------|--------|-------|
| 291. SAVOIA - Emanuele Filiberto - Conte di Asti (1538-1559) Duca di Savoia (1553-1580) - Bianco 1576; D/ Stemma coronato; R/ Croce mauriziana - g.4,33 - MIR 520 a.C. | R | Mist | BB+ | 120 |
| 292. SAVOIA - Vittorio Amedeo II (1680-1713) - Lira 1683 (1 tipo); D/ Busto a d.; R/ Stemma coronato - g.5,85 - MIR 862/d. | RR | AR | MB | 180 |
| 293. SAVOIA - Carlo Emanuele III (1730-1773) - 1/2 Scudo 1765; D/ Busto a sinistra; R/ Stemma - MIR 947 K. | | AR | MB | 200 |
| 294. SAVOIA - Carlo Emanuele III - 1/4 di Scudo 1756; D/ Busto a s.; R/ Stemma coronato - MIR 948 b. | R | AR | q.BB | 120 |
| 295. SAVOIA - Carlo Emanuele III - 7,6 Soldi 1755; D/ Testa a d.; R/ Stemma - Bella argentatura - MIR 950a. | | Mist | SPL+ | 80 |
| 296. SAVOIA - Carlo Emanuele III - 2,6 Soldi 1757; D/ Testa a d.; R/ Aquila coronata - Con argentatura - MIR 951c. | | Mist | q.SPL | 60 |
| 297. SAVOIA - Carlo Emanuele III - Ducatone 1590; D/ Busto a d.; R/ FERT Stemma coronato - MIR 602a. | R | AR | BB++ | 1.600 |
| 298. SAVOIA - Carlo Emanuele III - Mezzo Scudo 1764; D/ Busto a s.; R/ Stemma ovale coronato - CNI 185 | R | AR | BB/SPL | 350 |
| 299. SAVOIA - Vittorio Amedeo III (1773-1796) - Quarto di Scudo 1779; D/ Busto a s.; R/ Stemma coronato - MIR 989 g. | RR | AR | BB/BB+ | 270 |
| 300. SAVOIA - Vittorio Amedeo III - 20 Soldi 1795; D/ Busto a d.; R/ Scudo coronato - Bella argentatura - MIR 990 b. | | Mist | SPL+ | 60 |
| 301. SAVOIA - Vittorio Amedeo III - 15 Soldi 1794 (ritirate nello stesso anno); D/ Busto a d; R/ SOL./15 entro corona - CNI 129. | R | Mist | MB/BB | 70 |
| 302. SAVONA - Luigi XI (1461-1464) - Ottenne o 3 Denari; D/ Aquila coronata a s; R/ Croce patente con giglio nel II angolo - CNI 586/4. | RR | Mist | MB | 150 |
| 303. SAVONA - Signoria Fregoso (Tomaso II ? 1447-1453) - Mezza Petachina; D/ Aquila a s; R/ Croce patente - g.0,5 . MIR 542. | RRRR | Mist | BB+ | 300 |





304.	SIENA - Repubblica (sec.XI - 1390) - Denaro; D/ Grande S tra bisanti; R/ Croce patente - g.0,6 - CNI 350/8 var.	Mist	BB+/q.SPL	80	
305.	SIENA - Repubblica - Denaro; D/ Grande S tra 4 bisanti; R/ Croce patente - g.0,7 - CNI 350/3.	Mist	BB+	50	
306.	TASSAROLO - Agostino Spinola (1604-1616) - Quarto di Tallero 1607; D/ Il Conte a mezzo busto con spada ed armatura a d; R/ Aquila imperiale coronata - g.5,58 - CNI 398/18.	R	AR	MB/BB	200
307.	TASSAROLO - Livia Centurioni (1658-1667) - Luigino 1666; D/ Busto muliebri a d; R/ Scudo coronato - CNI 411/4.	Mist	BB+	60	
308.	TORINO - Repubblica Piemontese Anno VI (1798-1799) - Mezzo Scudo; D/ Valore entro foglie; R/ Allegoria - P.1.	R	AR	MB/BB+	400
309.	TORTONA - Comune (1248-1322) - Grosso a nome di Federico II; D/ Croce patente con stella nel I e II quarto; R/ FR/** - CNI 421/2 var.	R	AR	BB	200
310.	TIVOLI - Pio VI (1775-1797) - Madonnina da 5 Baiocchi 1797; D/ Busto velato e nimbato a s.; R/ BAIOC/CINQUE/TIVOLI - CNI 1/4.	R	Ae	MB	50
311.	URBINO - Guidobaldo II (1538-1574) - Armellino; D/ S. Giorgio a cavallo, trafigge il drago; R/A rmellino a d., sotto, E gotica - CNI 529/70 var.	NC	AR	BB+/q.SPL	80
312.	VENEZIA - Giovanni Dolfen (1356-1361) - Soldino - sigla A; D/ Il Doge genuflesso a s.; R/ Il leone nimbato, rampante a s., con il vessillo - g. 0,48 - CNI 1.		AR	BB	30
313.	VENEZIA - Antonio Venier (1382-1400) - Soldino - Sigla I e stella; D/ Il Doge genuflesso a s.; R/ Leone nimbato in soldo - g. 0,47 - CNI 24.		AR	BB+	40
314.	VENEZIA - Nicolò Tron (1471-1473) - Soldino - KP (Caroso Pesaro dal 1472); D/ Il Doge con vessillo a s.; R/ Leone in soldo - CNI 1/4.	R	AR	q.SPL	50
315.	VENEZIA - Leonardo Loredan (1501-1521) - Soldino - Sigla ST.F. (Stefano Ferro); D/ S. Marco porge il vessillo al Doge; R/ Il Redentore nimbato, stante - g. 0,25 - CNI 11.		AR	BB	30
316.	VENEZIA - Pietro Lando (1539-1545) - Mocenigo o Lira sigla US; D/ S. Marco benedice il Doge; R/ Il Redentore stante con globo crucigero - Paol. 5.		AR	BB	100
317.	VENEZIA - Francesco Loredan (1752-1762) - Ducato sigla GAC; R/ Leone alato a s. - g.22,46.		AR	BB	200
318.	VENEZIA - Francesco II d'Asburgo (1797-1805) - Lira 1800; D/ Aquila; R/ Valore e data - P.6.	NC	Mist	SPL	140



319



317



320

319. VERONA - Federico II (1220-1250) - Grosso da 20 Denari; D/ Doppio cerchio concentrico intersecato da croce - g.1,64 - CNI 268/47.	NC	AR	q.SPL	150
320. VERONA - Bartolomeo e Antonio Della Scala (1375-1381) - Quattrino; D/ Scala; R/ Croce patente - CNI 274/3.	R	Mist	BB/MB	120
321. FIRENZE - Lotto di 2 Zecchini; Leopoldo II (1734); Repubblica - Segno di zecca - Da esaminare e classificare.		AU	MB	800
322. GENOVA - Repubblica (1139-1339) - Genovino IANVA; D/ Castello in cerchio perlinato; R/ Croce in cerchio - CVNRADVS - g.3,53 - Ri.4 - Lun.9	RR	AU	BB/SPL	2.200
323. GENOVA - Genovino IANVA; D/ Castello in cerchio perlinato; R/ Croce in cerchio - CVNRADVS - g.3,50 - Ri.4 - Lun.9	RR	AU	BB/SPL	2.000
324. GENOVA - Simon Boccanegra Doge I - Genovino I tipo; D/ Castello - DVX IANVAE QUA DEUS P.TEGAT; R/ Croce - g. 3,49 - Ri. 32 - Lun. 26		AU	BB	900
325. GENOVA - Simon Boccanegra Doge I - Genovino I tipo; D/ Castello - DVX IANVAE QUA DEUS P.TEGAT; R/ Croce - g. 3,54 - Ri. 32 - Lun. 26		AU	q.BB	700
326. GENOVA - Simon Boccanegra Doge I - Genovino I tipo; D/ Castello - DVX IANVAE QUA DEVS P.TEGAT; R/ Croce - g. 3,53 - Ri. 32 - Lun. 26		AU	q.SPL	1.000
327. GENOVA - Simon Boccanegra - Doge IV (1356-1363) - Genovino; D/ Castello in 8 archi DUX IANVENSIVM QUARTV; R/ Croce in ornati - g. 3,54 - Ri.42 - Lun.33		AU	BB	800
328. GENOVA - Gabriele Adorno Doge V (1363-1370) - Genovino; D/ Castello in 8 archi DVX IANVENSIVM QUINT; R/ Croce in ornati - g. 3,54 - Ri.44 - Lun.38	R	AU	SPL+	1.600
329. GENOVA - Dogi Biennali II fase (1541-1637) - 2 Doppie (Quadrupla 1619) - G.F.; D/ Castello; R/ Croce fogliata - g.13,41 - Lun.224 - CNI 3.	R	AU	q.SPL	2.500
330. GENOVA - Dogi Biennali - Doppia 1568 L.B.; D/ Castello; R/ Croce fogliata - g.6,64 - Leggero segno al D/ - Ri.215 - Lun. 103 .	RR	AU	BB+	1.600
331. GENOVA - Dogi Biennali - Doppia 1597; D/ Castello; R/ Croce fogliata - g.6,50 - CNI 3/4, Lun. 209, Ricci 215	RR	AU	BB	1.000



Ex. 321



322



323



324



325



326



327



328



329



330



331



332.	GENOVA - Dogi Biennali - Mezza Doppia - 1620 - G.F.; D/ Data sotto Castello; R/ Croce fogliata - g.3,31 - Ri 219 - Lun 201 - CNI 2.	NC	AU	BB	900
333.	GENOVA - Dogi Biennali - Zecchino 1730 OM; D/ Stemma in cartocci; R/ S. Giovanni - g.3,45 - Ri.273 - Lun.329	R	AU	SPL	1.400
334.	GENOVA - Dogi Biennali - 96 Lire 1792; D/ Stemma coronato barocco; R/ Madonna con Bambino su nubi - Lun. 348.	NC	AU	BB	1.300
335.	GENOVA - Dogi Biennali - 96 Lire 1796; D/ Stemma coronato; R/ Madonna con Bambino su nubi - Lun. 360.		AU	SPL++	1.500
336.	GENOVA - Dogi Biennali - 48 Lire 1796; D/ Stemma rettangolare; R/ Vergine su nubi - g.12,51 - Moneta pulita - Ri 283, Lun.361.	R	AU	BB	1.250
337.	ORIENTE LATINO - DUE FOCEE - Dorino Gattilusio governatore (?-1449) - Ducato; D/ Il Doge riceve il vessillo del Santo; R/ Il Cristo entro aureola di 9 stelle - g.3,2 - Lun.D3.	RR	AU	BB+/q.SPL	580
338.	MILANO - Francesco II (1792-1800) - Sovrano 1800; D/ Busto a d.; R/ Stemma ovale coronato - Fried. 741a.		AU	q.FDC	1.000
339.	MILANO - Napoleone I (1805-1814) - 20 Lire 1808; D/ Testa a s.; R/ Stemma - P.18.		AU	BB	300
340.	MILANO - Napoleone I - 40 Lire 1814; D/ Testa; R/ Stemma - P.17a		AU	q.SPL	350
341.	MILANO - Governo Provvisorio di Lombardia (1848) - 40 Lire 1848 - P.211.		AU	BB+	1.100
342.	NAPOLI - Carlo I (1266-1278) Saluto d'oro; D/ Stemma bipartito; R/ Scena dell'annunciazione - Fried. 808.	RR	AU	BB/SPL	2.800
343.	NAPOLI - Ferdinando IV (1759-1799) - 6 Ducati 1760; D/ Busto a d.; R/ Stemma coronato - MIR. 361.	R	AU	SPL/FDC	900
344.	NAPOLI - Ferdinando IV; 6 Ducati 1771; D/ Busto a d.; R/ Stemma ovale coronato - Gig.20.		AU	BB/q.SPL	600
345.	NAPOLI - Ferdinando I Regno delle due Sicilie (1816-1825) - 15 Ducati oro 1818 (Quintupla); D/ Testa coronata a s.; R/ Il Genio stante vicino a colonna - P.79.	RR	AU	BB/q.SPL	2.000
346.	PARMA - Ferdinando I (1765-1802) - Doppia oro 1789; D/ Testa a d.; R/ Stemma coronato - MIR 1064.	R	AU	BB+	900



347. PARMA - Ferdinando I (1765-1802)- 8 Doppie 1796; D/ Busto a d.; R/ Stemma coronato - C.22a.	RR	AU	MB	4.000
348. PARMA - Maria Luigia (1814-1847) - 40 Lire 1815; D/ Testa a s.; R/ Stemma - P.1.		AU	BB	600
349. ROMA - Senato Romano (1350-1439) - Ducato; S. Pietro porge il vessillo al senatore; R/ Il Cristo in ellisse di 9 stelle - Fried.2.	R	AU	MB	400
350. ROMA - Alessandro VI Borgia (1492-1503) - 2 Fiorini da Camera; D/ Stemma; R/ S. Pietro in navicella - Fried. 30. Foto D/ e R/ a pagina 7.	RR	AU	q.SPL	2.000
351. ROMA - Alessandro VI Borgia - 1 Fiorino da Camera; D/ Stemma; R/ S. Pietro in navicella - Fried 31.	R	AU	BB/SPL	1.000
352. SAVOIA - Carlo Emanuele III (1730-1773) - Mezza Doppia 1764; D/ Testa a s.; D/ Stemma rotondo coronato - Mir 944 j.	NC	AU	q.BB	800
353. SAVOIA - Vittorio Amedeo III (1773-1796) - Doppia 1786; D/ Testa a s.; R/ Aquila coronata - I anno della doppia nuova - Mir 982 a.	NC	AU	SPL+	1.000
354. SAVOIA - Carlo Emanuele IV (1796-1800) - Doppia 1797; D/ Testa a s.; R/ Aquila coronata - MIR 1010 a.	RR	AU	M/B	900
355. VENEZIA - Andrea Dandolo (1343-1354) - Ducato - g.3,50 - Paol.1.		AU	q.SPL	300
356. VENEZIA - Michele Steno (1400-1413) - Ducato - g.3,50 - Paol.1.		AU	BB	320
357. VENEZIA - Alvise III Mocenigo (1722-1732) - Zecchino - g.3,46 - Paol.7		AU	q.SPL	300
358. VENEZIA - Marco Antonio Giustiniani (1684-1688) - Zecchino; D/ e R/ soliti - Paol. 1.		AU	q.SPL	300
359. VENEZIA - Lotto di 4 monete: 3 Ducati e 1 Zecchino. In aggiunta un'Oncia d'oro di Napoli 1784 - Totale 5 monete - Da esaminare.		AU	MB	800





360. VITTORIO EMANUELE I (1814-1821) - 5 Lire 1818 - P.12.	R	AR	B/MB	180
361. CARLO FELICE (1821-1831) - 80 Lire 1827 - GE - P. 29.		AU	BB/SPL	1.100
362. CARLO FELICE - 20 Lire 1821 - (I anno di coniazione) - P.45	RR	AU	BB+	450
363. CARLO FELICE - 20 Lire 1826 - TO - P.52.		AU	BB/q:SPL	300
364. CARLO FELICE - 5 Lire 1827 - GE - Piccolo colpetto sul bordo - P.72.		AR	BB+	100
365. CARLO FELICE - 5 Lire 1827 - GE - P. 72.		AR	BB+	150
366. CARLO FELICE - 5 Lire 1829 - GE - P. 77.		AR	BB/BB+	150
367. CARLO FELICE - 5 Lire 1830 - TO - L in losanga - Colpetto sul bordo - P.79.	NC	AR	MB	120
368. CARLO FELICE - 2 Lire 1827 - TO - P.88.	R	AR	BB+/SPL	150
369. CARLO FELICE - 50 Cent. 1826 - TO - P.113.		AR	BB/q.SPL	100
370. CARLO ALBERTO (1831-1849) - 100 Lire 1832 - GE - P. 134.		AU	q.SPL	1.100
371. CARLO ALBERTO - 20 Lire 1831 - GE - "FERT" - P.173.	R	AU	MB/BB	340
372. CARLO ALBERTO - 20 Lire 1831 - GE - "FERT" - P.173.	R	AU	MB	280
373. CARLO ALBERTO - 20 Lire 1849 - TO - P. 209.		AU	SPL	350
374. CARLO ALBERTO - 2 Lire 1844 - GE - P.281.	RR	AR	BB	450
375. CARLO ALBERTO - 25 Cent. 1833 - TO - P.332.	R	AR	BB+	130



376



377



378



379



380



381



382



383



384

376. VITTORIO EMANUELE II (1850-1878) - 5 Lire 1851 - GE - P. 372.	R	AR	q.SPL	600
377. VITTORIO EMANUELE II - 5 Lire 1852 - GE - P. 374.	R	AR	MB+	130
378. VITTORIO EMANUELE II - 20 Lire 1875 - Roma - P.472.	R	AU	q.FDC/SPL	380
379. VITTORIO EMANUELE II - 20 Lire 1877 - Roma - P.474.		AU	SPL/FDC	280
380. VITTORIO EMANUELE II - 10 Lire 1863 - TO - Presenta un colpetto - P.477A.		AU	q.SPL	150
381. VITTORIO EMANUELE II - 5 Lire 1870 - Roma - P.491.	R	AR	SPL	200
382. VITTORIO EMANUELE II - 5 Lire 1870 - Roma - P.491.	R	AR	BB/SPL	150
383. VITTORIO EMANUELE II - 5 Lire 1870 - Roma; D/ Testa a d.; R/ Stemma - P.41.		AR	BB+	120
384. VITTORIO EMANUELE II - 5 Lire 1876 - Roma - P.501.		AR	SPL	40
385. VITTORIO EMANUELE II - 2 Lire 1863 - NA - Stemma - P.506.		AR	q.SPL/SPL	70
386. VITTORIO EMANUELE II - 2 Lire 1863 - NA - Stemma - P.506		AR	BB+	50
387. VITTORIO EMANUELE II - Lira 1863 - MI - Stemma P.514.		AR	SPL+	80
388. VITTORIO EMANUELE II - Lira 1867 - MI - P.518.		AR	FDC	100
389. VITTORIO EMANUELE II - 50 Cent. 1863 - MI - Valore - P.527		AR	SPL	30



385



386



387



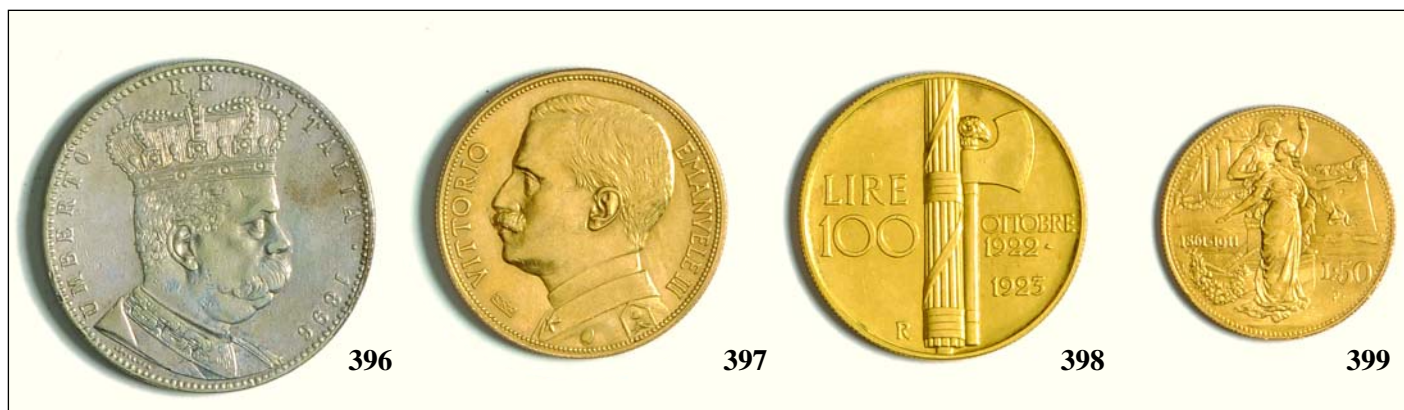
388



389



390. UMBERTO I (1878-1900) - 20 Lire 1879 - P.575	NC	AU	BB+	250
391. UMBERTO I - Lotto di 6 monete: 5 Lire 1879; 2 Lire 1882; 1 Lira 1887; 20 Cent. 1895; 10 Cent. 1893 e 2 Cent. 1895 - Da visionare.	C/R	AR/Cu	BB/SPL+	250
392. UMBERTO I - 2 Lire 1882 - P.592		AR	SPL+	50
393. UMBERTO I - 2 Lire 1897 - P. 598.	NC	AR	SPL+	100
394. UMBERTO I - Lotto di 2 monete del 1900: 1 Lira e 2 Cent. - P.607/624.		AR/Cu	SPL/BB	30
395. UMBERTO I - Lotto di 3 monete: 10 Cent. 1894 (B/q.FDC) e 5 Cent. 1895 e 1896 (BB).		Cu	q.FDC/BB	100
396. UMBERTO I - Eritrea - Tallero 1896 - P.631.	RR	AR	BB	400
397. VITTORIO EMANUELE III (1900-1943) - 100 Lire 1912 - Aratrice - P. 641. Moneta di copertina.	R	AU	q.SPL	4.500
398. VITTORIO EMANUELE III - 100 Lire 1923 - Fascio - P.644.	R	AU	SPL+	2.000
399. VITTORIO EMANUELE III - 50 Lire 1911 - Cinquantenario di regno - P.656.		AU	SPL/FDC	1.200
400. VITTORIO EMANUELE III - 50 Lire 1912 - Aratrice - P.653.	R	AU	q.FDC	1.800
401. VITTORIO EMANUELE III - 50 Lire 1912 - Aratrice - Graffietto al diritto altrimenti q.FDC - P.653.	R	AU	q.SPL	1.500
402. VITTORIO EMANUELE III - 100 e 50 Lire 1932 - X - Coppiola - Littore - P.648/659.	NC	AU	FDC	1.200
403. VITTORIO EMANUELE III - 50 Lire 1931 - IX - Littore - P.657.		AU	q.FDC	300
404. VITTORIO EMANUELE III - 50 Lire 1933 XI - P. 660.	RR	AU	q.FDC	600





405. VITTORIO EMANUELE III - 20 Lire 1912 - Aratrice - P. 667.	R	AU	BB/SPL	1.300
406. VITTORIO EMANUELE III - 20 Lire 1923 - Fascio - Piccolissimo segnetto sul bordo al R/ - P.670.	R	AU	SPL/q.SPL	1.000
407. VITTORIO EMANUELE III - 20 Lire 1927 - VI - Littore - Piccolo segnetto - P.672		AR	SPL	230
408. VITTORIO EMANUELE III - 20 Lire 1928 - Elmo - P.680.	NC	AR	BB+	220
409. VITTORIO EMANUELE III - 20 Lire 1936 - Impero - P.681.	R	AR	BB/q.SPL	1.300
410. VITTORIO EMANUELE III - 10 Lire 1927 - Biga - 2 rosette - P. 692a.		AR	SPL	60
411. VITTORIO EMANUELE III - 10 Lire 1927 - Biga - 2 rosette - P. 692a.		AR	q.BB	50
412. VITTORIO EMANUELE III - 10 Lire 1929 - Biga - P.694.	R	AR	q.SPL	90
413. VITTORIO EMANUELE III - Lotto di 2 monete: 10 e 5 Lire 1936 - P.700/719		AR	BB/SPL	100
414. VITTORIO EMANUELE III - 2 Lire 1902 - Aquila sabauda - Ottima conservazione - P.726.	R	AR	q.FDC	800
415. VITTORIO EMANUELE III - 2 Lire 1904 - Aquila sabauda - P.728.	RR	AR	BB/SPL	750
416. VITTORIO EMANUELE III - 2 Lire 1906 - Aquila sabauda - P. 730.		AR	BB	100
417. VITTORIO EMANUELE III - 2 Lire 1917 - Quadriga - P. 740.	R	AR	SPL	40
418. VITTORIO EMANUELE III - Buono da 2 Lire 1926 - P.744.	R	Ni	BB/MB	120





419.	VITTORIO EMANUELE III - 2 Lire Esposizione Fiera di Milano 1928.		Cu	q.FDC	100
420.	VITTORIO EMANUELE III - 2 Lire 1936 - Impero - P. 754.	NC	Ni	BB+	100
421.	VITTORIO EMANUELE III - 2 Lire 1943 - Impero - P.762.	R	Ac	BB/SPL	80
422.	VITTORIO EMANUELE III - Lira 1913 - P.772.		AR	q.FDC	30
423.	VITTORIO EMANUELE III - 1 Lira 1922 e 20 Cent. 1922 - Alta conservazione - P. 776, 839.		Ni	FDC	50
424.	VITTORIO EMANUELE III - Buono da 1 Lira 1924 e 1928 (2 monete) P.778,781.	NC	Ni	q.FDC	100
425.	VITTORIO EMANUELE III - 50 Cent. 1936 - Impero - P.818.	R	Ni	FDC	150
426.	VITTORIO EMANUELE III - Lotto di 2 monete da 50 Cent.: 1919 e 1920 - Liscio - Leoni - Colpettino - Da visionare - P. 798/800.		Ni	BB	50
427.	VITTORIO EMANUELE III - 20 Cent. 1919 - Liscio - Rombo P.851.		Ni	BB/SPL	40
428.	VITTORIO EMANUELE III - Lotto di 2 monete del 1919: 20 Cent. (esagono) e 5 Cent. (spiga) - Da visionar - P.851/898e.	NC	Ni/Cu	SPL	50
429.	VITTORIO EMANUELE III - 10 Cent. 1911 - Cinquantenario - Patinata - P.863.		Cu	q.FDC	20
430.	VITTORIO EMANUELE III - 2 Cent. 1907 - Valore - P.929	RR	Cu	MB/q.BB	120
431.	SOMALIA - Vittorio Emanuele III - Rupia 1912 - P.2.	R	AR	SPL	220
432.	SOMALIA - Vittorio Emanuele III - Rupia 1913 - Patinata - P.3.	R	AR	SPL+	250
433.	SOMALIA - Vittorio Emanuele III - Rupia 1919 - P.6.	R	AR	BB/SPL	130



431



432



433



434



435



436



437



438



439



440

- | | | | | |
|----------------------------------------------------------------------------------------------------------------------------------------------------------------|---|-------|--------|-----|
| 434. SOMALIA - Vittorio Emanuele III - Mezza rupia 1910 - P.9. | R | AR | SPL+ | 160 |
| 435. SOMALIA - Vittorio Emanuele III - Quarto di rupia 1910 - P.14. | R | AR | BB/BB+ | 80 |
| 436. SOMALIA - Vittorio Emanuele III - 4 Bese 1924 - P.21. | R | Cu | BB | 120 |
| 437. SOMALIA - Vittorio Emanuele III - 2 Bese 1924 - P.27. | R | Cu | BB/SPL | 120 |
| 438. SOMALIA - Vittorio Emanuele III - 2 Bese 1913 - P.24. | R | Cu | MB/BB | 70 |
| 439. SOMALIA - Lotto di 3 monete da 1 Bese - Anni: 1909, 1913 e 1921 - Da visionare - P.28/30/31. | R | Cu | MB/BB | 100 |
| 440. ALBANIA - Vittorio Emanuele III - Lotto di 6 monete: 2 Lire 1939; 1 Lira 1939; 0.50 1939 (2 mon.); 0,20 1939 e 0,10 1940 - Da visionare. | | Ni/Cu | BB/SPL | 30 |
| 441. COLONIE ITALIANE - Lotto di 3 monete: Umberto I Eritrea Lira 1891; Vittorio Emanuele III Somalia 4 e 2 Bese 1909 - Da visionare. | R | AR/Cu | MB/BB+ | 150 |
| 442. SAN MARINO - 2 Lire 1906 - P.366 - In aggiunta 50 Cent. 1898 P.369 e 50 Cent. 1898 P.369 | | AR | q.SPL | 160 |
| 443. SAN MARINO - I monetazione - Lotto di 6 monete in rame: 10 Cent.1875, 1893 e 1894; 5 Cent. 1864, 1869 e 1894 giro completo - Interessante - Da visionare. | | Cu | BB/SPL | 180 |



442

Ex. 443



445



Ex. 446

444. SAN MARINO - Repubblica - Lotto di 3 monete: 10 Cent. 1875, 1893 e 1894 - P. 370/371/372 - Da visionare.		Cu	BB/SPL	60
445. SAN MARINO - 10 Lire 1931 - II monetazione - P. 350.		AR	SPL/FDC	40
446. SAN MARINO - Lotto di 7 monete da 10 Lire - dal 1931 al 1938 escluso il 1934.		AR	BB/FDC	180
447. REPUBBLICA ITALIANA - 50 Lire 1958 - P.384.	NC	Ac	BB	30
448. REPUBBLICA ITALIANA - 5 Lire 1956 - P.680.	R	Al	SPL+	200

MONETE ESTERE

449. ALBANIA - Re Zogu (1928-1939) - 1 Franco 1937 - Kr.16.		AR	q.FDC	50
450. AUSTRIA - Salisburgo - Johan Ernest (1687-1709) - Tallero 1696; D/ Madonna col Bambino; R/ San Ruperto stante - Kr.254, Dav. 3510.	NC	AR	SPL	250
451. AUSTRIA - Maria Teresa (1740-1780) - Burgau - Scudo 1766; D/ Stemma; R/ Scritta e data- Foro di appicagnolo otturato - Da visionare - Kr16 .		AR	q.SPL	90
452. AUSTRIA - Francesco Giuseppe (1848-1916) - 2 Fiorini 1879 - XXV di matrimonio; D/ Busti accollati a d.; R/ La Concordia seduta.		AR	FDC	70
453. BRASILE - Joao V (1706-1750) - 12800 Reis 1727 - B (Bahia).	R	AU	SPL+	1.300
454. BRASILE - Joao VI (1818-1822) - 960 Reis 1821; D/ Stemma sopra valore e data; R/ Globo crociato - Kr.326.1.		AR	q.SPL	120
455. CILE - Ferdinando VII (1808-1833) - 8 Escudos 1809 - S (Santiago); D/ Busto a d.; R/ Stemma coronato - KM 72.		AU	BB+	1.300
456. CILE - Copiapò - Rivoluzione del 1859 - Peso - Emesso dal gen. Leon Gallo uniface: scudo con stella a 5 punte, sotto. I P - Quasi tutti gli esemplari furono ritirati e fusi nel 1860 - Maill supp.24/1.	RR	AR	BB+	150



450



451



452



453



454



455



456



457



457. GUAIANA - Essequibo e Demarary - Giorgio III (1760-1820) - One and Half Stuvier 1813 - 2 monete coloniali - C.5,4.	R	Ae	BB+/BB	60
458. FRANCIA - Filippo IV il Bello (1285-1314) - Grosso Tornese; D/ Croce patente entro 2 leggende; R/ Castello Tornese e giglio - g.3,74 - Ciani 200.		AR	BB+	70
459. FRANCIA - Carlo VI (1380-1422) - Blanc Guenard - Emissione settembre 1389; D/ Stemma gigliato; R/Croce - g.2,85.	R	AR	MB	50
460. FRANCIA - Enrico III (1574-1589) - Franco 1581; D/ Testa laureata a d.; R/ Croce gigliata - g.13,24.	R	AR	B/MB	80
461. FRANCIA - Luigi XIV (1643-1715) - Mezzo scudo riformato 1705 - g.13,39 - Ribattuta su moneta del 1693 - Da visionare - Kr.355.	R	AR	BB+	300
462. FRANCIA - Luigi XIV - Luigino 1658 - Busto giovanile - Zecca di Aix; D/ Busto laureato a d.; R/ Scudo coronato - Ciani 1852.		AR	BB	40
463. FRANCIA - Luigi XIV - Luigino 1660 - Rouen; D/ Busto del Re; R/ Stemma - g.2,25 - Kr 182.2.		AR	BB	60
464. FRANCIA - Luigi XIV - Lotto di 2 Liard: 1657 G (Poitiers) e 1699 & (Aix).	NC	Ae	MB/BB	40
465. FRANCIA - Luigi XV (1715-1774) - Scudo 1767 - Zecca L (Bayonne); D/ Testa a s.; R/ Scudo gigliato - g.29,10 - Kr 512.12.		AR	BB+	240
466. FRANCIA - Luigi XV - Scudo (testa vecchia) 1772, Zecca di Bayonne (L); D/ Busto laureato a s.; R/ Stemma ovale coronato su rami di lauro - Ciani 2129	R	AR	BB+	250
467. FRANCIA - Luigi XVI (1774-1792) - Doppio Luigi 1787 - AA - Zecca di Metz; Testa a s.; R/ Stemma bipartito coronato - Fried. 474.		AU	q.SPL	900
468. FRANCIA - Luigi XVI - Doppio Luigi d'Oro 1786; D/ Leone - Mancanza di metallo nel bordo - Fried. 474.		AU	BB+	700
469. FRANCIA - Luigi XVI - 12 Sols 1783 - Parigi; D/ Busto a s.; R/ Stemma ovale coronato - Ciani 2191	R	AR	q.SPL	120
470. FRANCIA - Luigi Filippo (1830-1848) - 20 Franchi 1831 - W - Lille - Fried. 556.	NC	AU	SPL+	400





471.	FRANCIA - Napoleone III (1852-1870) - 5 Franchi 1860 - A - Parigi - Fried. 578a.		AU	q.FDC	120
472.	FRANCIA - Terza Repubblica (1871-1940) - 50 Franchi 1904; D/ Angelo scrivente; R/ Valore e data - Fried. 591.	R	AU	SPL	1.500
473.	FRANCIA - Terza Repubblica - 5 Franchi 1873 - Rilievo e contorno eccezionali - Kr. 800 - Da esaminare.		AR	q.FDC	30
474.	GERMANIA - Sassonia - Johan Georg I (1591-1656) - Tallero 1652; D/ Busto con armatura a d.; R/ Otto elmi sopra stemma - Dav. 7612.		AR	SPL	200
475.	GERMANIA - Baviera - Ludwig I (1825-1848) - Doppio tallero 1837; D/ Testa a d.; R/ Concordia stante - Kr. 416.	NC	AR	q.SPL	120
476.	GERMANIA - Baviera - Massimiliano II (1848-1864) - Doppio Tallero 1855; D/ Testa nuda a d.; R/ Leoni e stemma - Kr.474.	R	AR	SPL	180
477.	GERMANIA - Prussia - Guglielmo II 5 Marchi del 1914.		AR	SPL/FDC	60
478.	GERMANIA - Brema - Tallero del 1871 - Kr. 249.		AR	q.FDC	120
479.	GERMANIA - Repubblica di Weimar - Prova di bronzo di 1 Pfennig 1931 - Km PNA347.	RRR	Ae	Prova	50
480.	GERMANIA - Prussia - 3 Marchi 1913 (vittoria sulla francia) - 1913 - Uniforme - Lievi colpetti sul contorno, altrimenti q.FDC - Km 534 e 535.		AR	SPL/q.FDC	60
481.	GERMANIA - Prussia - Serie da 2 Marchi: Matrimonio, Vittoria sulla Francia e XXV del Regno - Km 525,532,533.		AR	SPL/q.FDC	60
482.	GIAPPONE - Era Tenpo (1835-1870) - 100 Mon - Mitch 4630.		Ae	BB+	30



483.	GIAPPONE - Yen 1896 - KM.A 25,3 - Da visionare.		AR	SPL++	100
484.	GRAN BRETAGNA - Giorgio III (1760-1815) - Due Pence 1797 - Rilievo SPL, minimi segnetti in campo e sul contorno - Km 619.	RR	Ae	BB+	150
485.	GRAN BRETAGNA - Giorgio III - Mezzo Penny del 1799.		Cu	FDC	120
486.	GRAN BRETAGNA - Vittoria (1837-1901) - Corona 1845; D/ Testa nuda a s.; R/ Stemma - Kr. 741.	NC	AR	BB+	250
487.	GUATEMALA - 8 Reales 1826; D/ Sole tra montagne; R/ Pianta tra 8 e R. - Patina di vecchia collezione, conservazione eccezionale - Kr.4.	RR	AR	FDC	850
488.	GUATEMALA - Carlo IV (1788-1808) - 8 Reales 1795 - NG; D/ Busto laur. e corazz. a d.; R/ Stemma coronato tra 2 colonne - C.C.12510.	R	AR	BB+	130
489.	HAITI - 10 Gourdes 1970 - 10.mo ann. della Rivoluzione - Kr. 65.1.		AR	FDC/FS	30
490.	INDIA - Sultanato di Delhi - Rupia AH 950, Sher Shan Suri (1543-44 AD).	R	AR	q.BB	40
491.	INDIA - Impero del GranMogol - Rupia AH 1107, zecca di Surat - Km 300.86.	NC	AR	SPL	30
492.	INDIA BRITANNICA - Tellichery - Fanam (1/5 Rupia) 1805 - Zecca di Kalicut - g.2,3 - Mitch.1748.	R	AR	BB	50
493.	INDIA BRITANNICA - Bombay e Surat - Pice 1819 - g.10,7 g. - Tracce di ramatura di zecca - Mitch 1704.	NC	Ae	BB+/q.SPL	40
494.	INDIA FRANCESE - Compagnia delle Indie (1720-1837) - 2 Royalins (Fanam) s.d. - g.1,6 - Mitch.1628.	R	AR	BB+	50
495.	ISOLE IONIE - Dominio Britannico - 30 Lepta 1834 - Bella patina iridescente - Km 35.	R	AR	SPL	80
496.	MESSICO - Ferdinando VI - 8 Reales 1756; D/ Stemma coronato; R/ Globi coronati entro colonne - Kr. 104.2.	R	AR	q.SPL	100
497.	MESSICO - Repubblica - Chihuahua - 8 Reali 1894 Ca; D/ Aquila; R/ Berretto frigio - Da visionare - Kr.377.2.		AR	SPL+	50



498. MONACO - Carlo III (1856-1889) - 20 Franchi 1878; D/ Testa a d.; R/ Stemma - Fried. 12.	NC	AU	BB	450
499. OLANDA - Maastricht - assedio Spagnolo del 1579 - XVI Stuviers D/ TRA - IEC/AB - HIS - OBSSES/PRO:IVS - CAUSAE/DEFE - SIONE; R/ Stemma civico sormontato da elmo - Maill LXXV/5.	RRR	Ae	BB/MB	180
500. PERU' - Repubblica - Quarto de Peso 1823 - Monetazione provisonale - C.123.	NC	Ae	BB/MB	40
501. RUSSIA - Caterina II (1762-1796) - 5 Kopeki 1769 EM; D/ Monogramma; R/ Aquila bicipite - Kr. 59.3.		Cu	BB	50
502. RUSSIA - Caterina II - 5 Kopeki 1781 EM; D/ Monogramma; R/ Aquila bicipite - Kr. 59.3.		Cu	q.SPL	50
503. RUSSIA - Urss - Rublo 1924; D/ Valore; R/ Seminatore - Y.90.		AR	SPL+	60
504. RUSSIA - Caucaso - Rublo 1918 in Ae, Ø 26 mm, g. 9,72 - Armavir - Ottimo rilievo, contorno debole - Rif.Niz Kaim . Russland serie Spezial, pag.63 - Da esaminare.	RRR	Ae	Prova	100
505. SIBERIA - 2 Copechi 1772 - Zecca di Kolyvan - Km C4 .	R	Ae	q.SPL/BB	50
506. SIBERIA - Denga 1768 e Copeco 1771 - zecca di Kolyvan - Km C2 e C3.	RR	Ae	SPL/BB	100
507. SIBERIA - Occupazione russa di Caterina II - Poluska 1769 - Zecca di Kolyvan - Km C1.	RRR	Ae	q.SPL	100
508. SANT'ELENA - Mezzo Penny 1821- coniato in morte di Napoleone dalla Compagnia delle Indie - Kr. A4.	RR	Ae	q.SPL	50
509. SERBIA - Stefan Lazarevich (1389-1402) - Contraffazione del Grosso di L.Tiepolo; D/ S. Marco ed il Doge; R/ Il Cristo assiso di fronte - Iov. pag.103.	RR	Mist	MB	70



510. SPAGNA - Giovanni I (1379-1390) - Blanca del Agnus Dei - Toledo; D/ Grande Y coronata tra T-O; R/ Agnus Dei - C C 465.	NC	Mist	BB+	50
511. SPAGNA - Sec. XVI - Maltagliato da 4 Reales; D/ Castello; R/ Croce - g. 13,6.		AR	MB	40
512. SPAGNA - Alfonso XIII (1886-1931) - 20 Pesetas 1890 (1890 nelle stellette) - Fried. 345		AU	SPL	350
513. STATI UNITI - Dollaro 1878 CC (Carson City) - Tipo Morgan - Y. pag. 144.	R	AR	SPL	100
514. STATI UNITI - Dollaro 1887 - Y. pag. 144.		AR	FDC	45
515. STATI UNITI - Dollaro Morgan 1921 - Fondi lucenti - Y. pag. 146.		AR	q.FDC	50
516. STATI UNITI - Dollaro Pace 1924 - Fondi lucenti - Minimi segnetti in campo - Y. pag. 146.		AR	q.FDC	40
517. STATI UNITI - Lotto di due monete: Barber head - 25 Cent 1903 e 50 Cent. 1905 S - Y. pag.105/130.		AR	BB+	50
518. STATI UNITI - One Cent.1837 - Tipo coronato - Y. pag. 55.	R	Ae	BB+/q.SPL	70
519. SUD AFRICA - Dominazione Boera, 2 e 1/2 Scellini 1896 - Km 7.	NC	AR	SPL	40
520. SVIZZERA - Berna - 4 Keuzer o Batzen 1798; D/ Stemma cantonale; R/ Croce fogliata - C.11.		Mist	q.FDC	120
521. SVIZZERA - Berna - 5 Batzen 1810; D/ Stemma cantonale coronato; R/ 5/BATZ entro corona - C.81.		AR	FDC	140
522. SVIZZERA - Berna - 5 Batzen 1818; D/ Stemma cantonale coronato; R/ 5/BATZ entro corona - C.81.		AR	FDC	140
523. SVIZZERA - Berna - 5 Batzen 1818; D/ Stemma cantonale coronato; R/ 5/BATZ entro corona - C.81.		AR	FDC	140
524. SVIZZERA - Berna - 5 Batzen 1826; D/ Stemma cantonale coronato; R/ Croce - C.90.		AR	q.FDC	150
525. SVIZZERA - Berna - 2 1/2 Batzen 1826; D/ Stemma cantonale coronato; R/ Croce - C.89.1.		AR	q.FDC	70





528



529



530

526.	SVIZZERA - Berna - 2 1/2 Batzen 1826; D/ Stemma cantonale coronato; R/ Croce - C.89.		AR	q.FDC	70
527.	SVIZZERA - Neuchatel - Alex Berthier principe (1806-1814) - Kreuzer 1808 - C.35.		Mist	SPL	30
528.	SVIZZERA - Zurigo - 40 Batzen 1813; D/ Stemma coronato; R/ Scritta e data entro corona - Kr.189.	R	AR	SPL	300
529.	TUNISIA - Muhammad Bey (1855-1859) - 2 Kharubs contromarcati su 13 Aspri 1273 - C. 114 a.		Ae	BB+	30
530.	TURCHIA - Selin III (1788-1807) - 100 Para (Yuzluk) - A.II - Istanbul - g.31,3 - MITCH SIM.1294.		AR	BB+/q.SPL	50

LOTTE e COLLEZIONI

531. ANCONA - Lotto di 2 monete: Grosso primitivo (CNI 1 var) e Denaro (CNI 2/7) XIII secolo - Interessanti - Da visionare.	AR	BB/SPL+	120
532. ASTI - (sec.XII - XIV) - Denaro - 3 esemplari da esaminare - CNI 9/6, 10/8 var, 11/16.	Mist	MB/BB	90
533. BRINDISI - Federico II (1197-1250) - Lotto di 4 Denari diversi - Da esaminare - CNI 39,45 var, 84 VAR, 81 VAR.	Mist	BB/q.SPL	80
534. BRINDISI e MILANO - (sec.XII) - Lotto di 3 Denari - Da esaminare - CNI 193/14, 51/6 var, 52/10 var.	Mist/AR	BB/q.SPL	100
535. CASTELDURANTE - Signoria dei Montefeltro - Lotto di 4 Quattrini da classificare - Da esaminare.	Ae	B/MB	40
536. FERRARA - Lotto di 2 Denari (1200-1344) - Da visionare.	Mist	BB+	80
537. GENOVA - Repubblica (1139-1339) - Grosso da 4 Denari - 2 esemplari - Lun 3a.	AR	BB/q.SPL	240
538. GENOVA - Repubblica - Lotto di 6 monete: Denaro (5), Medaglia (1) - Segnaliamo medaglia e Denaro con spinetta.	Mist.	BB/MB	150
539. GENOVA - Repubblica e Dogi Biennali - Lotto di 6 monetine da classificare - Da esaminare.	Ae/Mist/AR	MB	100
540. GENOVA - Repubblica - Quartaro - Lotto di 4 monete da esaminare - Lun 22,24.	Ae	MB/BB	80



537



538



543

550

541. GENOVA - Repubblica - Denaro - 3 esemplari - Da esaminare - Lun.1.	Mist	BB/q.SPL	70
542. GENOVA - Repubblica - Lotto di 2 monete: Denaro IANUA, medaglia - Da visionare.	Mist	q.SPL	60
543. GENOVA - Dogi a vita (1339-1528) - Lotto di 3 Grossi: S. Boccanegra, doge I; G. Adorno, doge V; N. Guarco, doge VIII - Da esaminare - Lun.31,39,44.	AR	BB++	350
544. GENOVA - Lotto di due monete - Tommaso Campofregoso doge XXI (1436-1422) - Soldino (2) - Lun.66/79.	Mist	q.BB	100
545. GENOVA - Tommaso Campofregoso doge XXI - Soldino (2), Petachina - Tot. 3 esemplari - Da esaminare - Lun.79,80.	AR	BB	90
546. GENOVA - Lotto di 4 monete: Denaro (IANUA), Carlo VI; Minuto (3 monete) - Interessante, da visionare.	Mist	MB/q.SPL	70
547. GENOVA - Lotto di 2 monete: Luigi XII, Minuto; Carlo VI, Soldino - Da visionare e classificare.	AR/Mist	MB/BB	70
548. GENOVA - Lotto di 7 monete: F.M.Visconti, Grosso; F.M.Visconti, Soldino (3 monete); F.M. Visconti, Petachina; G.M.Sforza, Minuto; Carlo VI, Soldino - In aggiunta: Savona: F.M. Visconti, Obolo - Totale 8 monete - Da visionare.	NC/C AR/Mist	MB/BB+	400
549. GENOVA - e altre città Italiane (sec.XIV-XVII) - Lotto di 6 monete da studio: Genova (Grosso), Provenza (Taiband II Denaro), Francia (Carlo VII Mezzo Bianco), Parma (Sesino 1790) - Da visionare.	AR/Mist	MB/BB	90
550. GENOVA - Dogi Biennali - Cavallotto s.d. - 2 monete - Lun.195/196.	AR	MB	80
551. GENOVA - Dogi Biennali - Cavallotto 1577 e 1669 - 2 monete - Lun.220, 299.	AR	MB	70
552. GENOVA - Dogi Biennali - 4 Denari 1570,1573 - 2 monete - Lun 208.	Mist	MB/B	30
553. GENOVA - Dogi Biennali - 5 Soldi 1672 e 2 1/2 Soldi 1671 - 2 monete - Lun.304/305.	AR	BB/BB+	75
554. GENOVA - Dogi Biennali - 8 Denari 1796, 4 Denari 1796, 1797 (1) - Tot. 4 monete - Da esaminare - Lun.369,370.	Mist/Ae	BB/SPL	120
555. GENOVA - Dogi Biennali - 8 Denari 1773, 1793 - 2 monete - Da esaminare.	Mist	BB/SPL	70
556. GENOVA - Dogi Biennali - 4 Denari 1793 - 2 esemplari - Da esaminare.	Ae	BB	40
557. GENOVA - Lotto di 2 monete: Carlo VI, Petachina; Dogi biennali, 10 Soldi 1792 - Da visionare.	Mist	BB	100
558. GENOVA - Dogi Biennali - 4 Denari, 3 Denari, 2 Denari (3), Denaro (1752) anepigrafe - Tot. 6 monete - Da esaminare - Lun.337,338,339, 340,341.	Ae	MB/BB	200
559. GENOVA - Lotto di 18 monetine varie di cui 4 mistura argento.	vari metalli	B/BB	120
560. LUCCA e PAVIA - (sec.XI) - Denaro - 2 monete - Da esaminare - CNI 9 var, 8.	AR	MB/BB	90



561. MANTOVA - Comune Anonime Vescovili (1150-1256) - Lotto di 2 monete: Denari scodellati - Da visionare - MIR 361.	R	AR	q.BB/SPL	140
562. MESSINA - Manfredi (1258-1266) - Denaro - 2 esemplari diversi - Da esaminare - Sp.204 var, 208.		Mist	BB	40
563. MESSINA - Lotto di 6 Denari - Sec.XII/XIII - Da classificare.		Mist.	B/MB	50
564. MESSINA e PALERMO - Lotto di 3 monetine tutte classificate - (Messina-Salerno-Palermo) - Da esaminare.		Ae/Mist	MB	60
565. MESSINA e PALERMO - Lotto di 2 monetine di Messina e Palermo sec. XII - Classificate - Da esaminare - Sp.118,119.		Ae	MB/BB	40
566. MILANO - (sec.XI) - Denaro - 3 esemplari - Da esaminare - CNI 5 var,11,13.		AR	q.BB	90
567. MILANO - (sec.XI-XII) - Denaro - 2 monete - Da esaminare - CNI 48/1, 49/9.		AR	BB	50
568. MILANO - Lotto di 2 monete - G.G.Visconti (1385-1402) Denaro, Luigi XII (1500-1513) Denaro - Interessante - Da visionare.		Mist	q.BB/SPL	120
569. MILANO - Lotto di 3 monete - F.M.Visconti, Denaro (CNI 140/210) e Trillina (CNI 138/196); G.M.Sforza: Trillina - Da visionare.		AR/Mist	BB+	100
570. MILANO-NAPOLI - Raccolta di 8 monete: 5 Soldi 1810 (2 pezzi); Soldo 1810-1812-1813; 3 Cent. 1810 (2 pezzi) e 1813.		AR/Cu	BB+	200
571. NAPOLI-MESSINA - Lotto di 3 monete - Napoli, Ferdinando I: Cavallo; Brindisi, Carlo I: Denaro; Messina, Alfonso I: Denaro - Da classificare e visionare.		Mist	MB/q.SPL	90
572. NAPOLI - Lotto di 4 monete: 100 Grana 1693, Carlino 1796, 9 Cavalli 1792 e 2 Torsesi 1858 - Da visionare.		AR/Cu	MB/BB	150
573. NAPOLI - Lotto di 3 monete: Ferdinando II, 2 Torsesi 1858; Ferdinando IV, 5 Torsesi 1797 (Gig.262,122); Ferdinando I, Carlino da 10 Grana 1818 (P.90b) - Da visionare.		Ae/AR	q.SPL/BB	100
574. ROMA - Lotto di 2 "Denari provisini": Secondo romano, Champagne Tebaudo II - Molto interessante - Da visionare.	R	AR	MB	50
575. ROMA - Pio IX - Lira 1867 A.XXI; 2 1/2 Lire 1867 A.XXI D/ Busto a s.; R/ Valore ed anno entro corona - P.569, 552 - N.B. La Lira è rara.		AR	SPL+	150
576. SAVOIA - 12 monete da Carlo II a Vittorio Amedeo III - (1 in argento) e 3 in mistura - Notasi 1/4 di scudo 1769 Carlo Emanuele III (MB) - Da visionare.		AR/Mist	B/MB	150
577. SAVOIA - 14 monete dal 1736 al 1797 - Si segnalano Mezzi Scudi 1758 e 1764; Soldi, 5 Soldi, 20 Denari, ecc.		AR/Cu	B/BB	220



575



578

- | | | | | |
|-------------------------------------------------------------------------------------------------------------------------------------------------------------------------------------------------------------------------------|--------|------------|----------|-----|
| 578. REGNO DI SICILIA - Ferdinando III, 12 Tarì del VI tipo 1798; Carlo di Borbone, 6 Tarì dell'incoronazione 1735 - Gig.18,35 | NC/C | AR | MB+ | 180 |
| 579. VENEZIA - 6 monete di cui 5 in argento e una di rame. | | AR/Cu | B/BB | 150 |
| 580. VERONA - Federico II (1220-1250) - Denaro (piccolo) scodellato - 2 esemplari - Da esaminare. | | AR | BB+ | 80 |
| 581. ANTICHI STATI ITALIANI - Granducato di Toscana, 1/2 Francescone 1755 (MB/BB); Napoli, 120 Grana del VI tipo 1856 (q.SPL); Livorno, Ferdinando II, Tallero, secolo XVII, di estrema rarità ma bassa conservazione. | C/RRRR | AR | B/MB | 250 |
| 582. Lotto di 3 monete: 10 Soldi 1815 Parma; 10 Cent. 1810 Napoleone Impero, 10 Soldi 1811 dominazione Napoleonica in Italia - Con patina. | | AR | SPL | 60 |
| 583. CITTA' ITALIANE - Lotto di 9 monete diverse: Denari di Ancona, Siena, Genova, Brindisi, Messina e Luigino di Tassarolo. | | met.vari | MB/BB+ | 90 |
| 584. ORIENTE LATINO - Lotto di 2 Denari di Cipro, un Aspro genovese di Caffa ed una tessera - Da classificare. | | Ae/Mist/Pb | B/MB | 60 |
| 585. ORIENTE LATINO - Chiarenza e Atene - Lotto di 4 Denari tornesi da classificare. | | Mist. | MB | 40 |
| 586. ITALIA STATI PREUNITARI - 15 monete di cui 5 mistura argento, Ravenna, Gubbio, Massa, Mantova, MI, Venezia e Savoia - Da visionare. | | AR/Cu | B/BB | 80 |
| 587. SAVOIA - 5 Lire 1830 GE, 1849 GE; Regno d'Italia, 5 Lire 1876 (R) - Colpetti sul contorno del 1830. | C/NC | AR | q.BB | 200 |
| 588. SAVOIA - Carlo Alberto 1 Lira 1832 GE (RR), 50 Cent. 1843 TO (RR) - La prima B/MB, la seconda MB+. | R | AR | q.MB/MB+ | 200 |
| 589. SAVOIA e Regno d'Italia - 1 Lira 1827 TO, 1863 MI (stemma e valore), 1887 - Totale 4 monete in Ar. | C/NC | AR | q.MB/MB+ | 60 |
| 590. Raccolta di 4 Scudi d'argento: Carlo Alberto 5 Lire 1832 GE; Carlo Alberto 5 lire 1849 GE; Vittorio Emanuele II 5 lire 1865 TO; Lucca 5 Franchi 1808. | | AR | MB | 220 |
| 591. VITTORIO EMANUELE II - Lotto di 3 monete: 50 Cent. 1860 - FI; 50 Cent. 1867 - MI; 20 Cent. 1863 - MI - Da visionare. | | AR | BB/BB+ | 50 |
| 592. VITTORIO EMANUELE III - Lotto di 3 monete da 2 Lire "Aquila sabauda" anni 1905,1906 e 1907 - Da visionare. | | AR | MB | 120 |



581



588



598

593. VITTORIO EMANUELE III - Lotto di 3 monete da 20 Cent. esagono: 1918 liscio, 1919 liscio e 1920 liscio - Da visionare - P.850/851/852	Ni	B/q.SPL	100
594. VITTORIO EMANUELE III - lotto di 4 monete in argento: 10 Lire 1927, 2 lire 1914, 1915 e 1917 - Da visionare.	NC/C AR/Ni	MB/q.SPL	50
595. VITTORIO EMANUELE III - Lotto di 24 monete varie (12 in argento, tre in Nichel e 1 in rame) - Da visionare.	AR/Ae	B/BB	80
596. REGNO D'ITALIA - 9 monete da 1 Lira in Ar: 1867,1887,1901,1902,1906,1907,1910,1912, 1913; 5 Lire 1927,1929,1930 - Totale 12 monete.	AR	MB+/q.BB	70
597. STATO DELLA CHIESA E VATICANO - 10 diverse (4 Ar) - Notato Urbano VIII patard di Avignone (1623/44), 10 c. e 5 Lire 1932; 10 lire 1931; 500 lire 1970 e 1971.	met.vari	q.MB/FDC	40
598. VATICANO - Serie della monetazione ordinaria del 1929 - 8 valori comprese le 10 Lire e 5 Lire argento - Non figura la moneta in oro.	AR/Ni/Cu	SPL/FDC	70
599. AFGHANISTAN, INDIA E ASIA - 18 monete diverse, dal Regno dei Parti, Bactria, Impero Kushan alle islamiche - Notata Didracma in Ar Regno Shadi (900-1000) - Interessante, da esaminare.	met.vari	B/BB	60
600. ASIA CENTRO MERIDIONALE - Kaniska, Tetradracma g.16,29; Napki Malik g.9,12; Azes II, g.9,47, Regni Indo Sciiti e tribù Eptalite - Interessante, da esaminare.	met.vari	MB/BB+	50
601. AUSTRIA - 20 monete argento: 5 Corone 1808; 5 Scellini 1934/35/36 (RR) e 16 monete da 25 scellini dal 1955 al 1970 (FDC) sempre argento - Da visionare.	AR	MB a FDC	200
602. AUSTRALIA E LIBERIA - Lotto di 3 monete d'Argento: Australia - Dollaro di Elisabetta e William; Liberia - 5 Dollari 2005 - Visita Papa Giov. Paolo II.	AR	Proof	70
603. BRASILE - 5 monete argento di varie date da 500 Reis e 1 moneta da 1000 Reis 1913 in q.FDC - Da visionare.	AR	BB/q.FDC	70
604. CEYLON - 1 e 5 cent 1870, 10 c.1893; Sant'Elena, 1/2 p.1821; Est Africa Tedesco, 1 heller 1907 e 1/4 Rupia 1904 - Monete interessanti, varie conservazioni.	C/R met.vari	q.MB/BB+	40
605. CINA - Lotto di 4 monete da classificare: 2 Repubblicane e 2 Provinciali - Da esaminare.	Ae	MB/BB	40
606. COLONIE E POSSEDIMENTI INGLESI - Isola di Man - 1/2 Penny 1813; Irlanda - Farthing 1806; Isola Prince Edward - Cent 1871; East India Co - 1/4 Anna 1835 - Totale 4 monete.	Ae	BB/q.SPL	40
607. COLONIE PORTOGHESI - Lotto di 4 monete diverse di Angola (contromarcata), Azzorre e Malesia (sec. XVI) - Da esaminare.	Ae/Pb	B/MB	30



608.	COLONIE FRANCESI - 10 monete diverse - Notati 10 c. 1827H, 1 F.1926 Cameroun, Algeria 20, 50, 100 Franchi, Afars e Issas, Africa dell'ovest 10 e 25 Franchi, Somalia 5 Fr. 1948, Madagascar 2 F. 1948 - Interessante - Km.11.2;2; 91;92,92,93,18,8,9,6.4.		met.vari	MB/SPL	30
609.	COLONIE INGLESII - 15 pezzi diversi SPL/FDC delle colonie Britanniche.		met.vari	SPL/FDC	30
610.	EST AFRICA TEDESCO - 20 Heller 1916 T, zecca di Tabora, tre diversi tipi - Rame B/B, Brass A/A e B/B - Conio crudo - Interessanti e rare.	R	met.vari	q.BB/BB+	70
611.	INDIE OLANDESI - 14 monete differenti, alcune VOC (Sumatra) - in buona conservazione, sec.XVIII-XX - Alcune NC e Ar.	C/NC	met.vari	MB/q.FDC	40
612.	FRANCIA - Luigi XIV, 4 Deniers 1696; Luigi XV, Sol 1768 e 1791; Luigi XVI 12 Deniers 1792, 2 Sols 1792 (2 esemplari) - Totale 6 monete - Km 310,545,578,600,603 (2).		Ae	B/q.MB	30
613.	GERMANIA - Indie Olandesi: Alberto I di Prussia, Shilling 1531; Amburgo, 2 Shilling 1688; Rep. Batava (Indie Olandesi), 1/2 Duit 1808 - Totale 3 monete.		AR/Mist/Ae		80
614.	GERMANIA - Raccolta di 13 monete piccole interessanti: 3 in mistura e 10 in rame - Da visionare e classificare.		Mist e Cu	B a q.SPL	120
615.	GERMANIA E ANTICHI STATI - 10 monete diverse in Ar: Baviera, 3 M. 1911 D; 2 M. 1901 D; Amburgo 2 M.1876 J; Prussia 2 M. 1877 A, 1905 A, 1901; Wurtemberg 2 M. 1904 F - Poi 5 Marchi 1934 A, 1935 A, 1938 A.		AR	MB+/q.SPL	90
616.	ANTICHI STATI TEDESCHI - Brandenburg, Solido 1669; Brunswick, 1 Pf. 1749; Prussia 3 Pf. 1869 A; Julich-Berg, 1 Stuiver 1785; Padeborn 6 Pf. 1748 (q.SPL); Saxe-Weimar-Eisenach 3 Pf. 1762 (RR) - A catalogo valore superiore ai 150 US\$ - Km 387,215,2,482,206,220,106.	C/RR	Ae	q.BB/q.SPL	60
617.	GERMANIA - Prussia, Guglielmo: 3 Marchi 1913 e 1914 più 2 Marchi 1901 e 1913.		AR	BB/SPL	100
618.	GERMANIA - 6 monete differenti da 2 Marchi in Ar.: Prussia 1876 A, 1904 A, 1901 e 1913 (Nozze e vittoria sulla Francia); Baviera 1907D; Postdam, con data , 1934 F.		AR	MB+/q.SPL	50
619.	GERMANIA - 10 monete di altissima conservazione: 1/2 M. 1911D; 1 M. 1915G e 1937A; 5 Marchi 1934G, 1936A e F; 3 M.1922 A; 2 Pf. 1924J; DDR 1 Pf. 1952 e 1973 A - Interessante, ottime conservazioni.		met.vari	SPL/FDC	70



622

626

620. GERMANIA - 8 coniazioni commemorative, una con smalto - Soggetti vari (Riunificazione, Lufthansa, Dresda, ferrovie ecc.) - Moduli medio-grandi.	met.vari	SPL/FDC	50
621. GERMANIA NAZISTA - 4 pezzi da 5 Marchi in Ar: Postdam, con e senza data; Hindenburg, con e senza svastica.	AR	BB/q.SPL	40
622. GRAN BRETAGNA - Vittoria vedova, Fiorino 1900 e 1/2 Corona 1893.	AR	q.SPL/BB	50
623. GRAN BRETAGNA - 3 Pences 1763 (BB+) 1898, 1916, 1921, 1934, 1938; 4 Pence 1843; 6 Pences 1838.	C/R AR	q.BB/BB+	40
624. HONG KONG - 19 monete differenti - Notati 1 Cent. 1876, 1904, 1919, 1933 - Inoltre 1, 2 (due esemplari) e 10 \$.	met.vari	BB/SPL+	30
625. INDIA - Regni Indo-Sciiti e Sultanati, 12 monete (2 Ar), dal IV al XIII secolo - Alcune classificate - Notato sultanato di Delhi - Una con traccia di montatura - Interessante, da esaminare.	C/R met.vari	B/BB	40
626. INDIA COLONIALE BRITANNICA - Rupia 1862, 1893 (regina e imperatrice), 1913 Giorgio V - Km 473,1,492,524.	AR	SPL/q.FDC	60
627. ISOLE IONIE (sotto dominazione Britannica) - 1 Lepton 1862; 2 Lepta 1820 (foro otturato); Obolo 1818; 2 Oboli 1819 - Monetazione molto rara.	R/RR Ae	B/MB	70
628. LITUANIA - 1/2 Groschen 1561, q.SPL; Giovanni Casimiro, Shilling 1666, Km 50.	R met.vari	q.BB/q.SPL	50
629. MEDIO ORIENTE - Lotto di 3 monetine del tempo di Gesù - Tutte classificate.	Ae	MB	50
630. PAESI BASSI - Dominazione Spagnola - XVII sec. - Lotto di 2 Gettoni ed un Liard di Turonus - Da esaminare.	Ae	MB	30
631. POLONIA - 1 Zloty 1830, 10 Groszy 1840, Schilling 1626, 1 Gr. 1816 e 1824; Granducato di Varsavia, 3 Gr. 1811 - In parte occupazione Russa - Km 114,1,113a,6,93,94,82. (Totale 6 monete).	C/R met.vari	MB/q.BB	50
632. PORTOGALLO E POLONIA - Pietro II (1673-1706) - 80 Reis s.d.; Giovanni (1799-1816) - 40 Reis s.d.; Sigismondo III - 3 Grossi 1593 - Zecca Riga - Totale 3 monete - Da esaminare.	AR	MB	90
633. SPAGNA - 5 monete da 5 Pesetas argento: Scudi anni: 1870, 1876, 1878, 1892, 1891 - Da visionare.	NC/C AR	MB/BB	100
634. SUMATRA - Dollaro delle piantagioni 1890 (R); Mozambico, Token degli stivatori; Isola di Ibo (arcipelago di Guerimba), Token 'SK & B' - Interessante, da esaminare.	met.vari	MB+/BB+	70
635. SVIZZERA - Canton Ticino - 3 Soldi 1813 - In aggiunta: 10 Rappen 1909 1 (FDC).	NC Ae/Ni	q.BB	30
636. SVIZZERA E CANTONI - 1 R. 1906, 2 R. 1904, 5 R. 1918 (Brass); 1/2 Franc 1955, 2 Fr. 1963; Vaud, 1 Batz 1819; Sitten 12 Kreuzer 1777 - Notati Km 26A, 8, 37.	met.vari	BB/SPL	50
637. RUSSIA - 4 monete di rame: 5 Kopeki 1766 (ribattuto) 2 Kopeki 1788 (ribattuto) 2 Kopeki (1797 e 1798) - Da visionare.	Cu	BB	120
638. RUSSIA - Copeco in Ar (Pietro il grande?), 1/4 Copeco 1721 (Km 152.1) e 1735 (Km 187); 1/2 Cop.1735 (Km 188); Lettonia 1 Santimu 1924, 2 San.1932, 5, 10, 20, 50 Santimu 1922.	NC/R met.vari	MB/q.SPL	70

639. RUSSIA - 1/2 Copeco 1898; Poluska 1735; Denga 1735; 50 Copechi 1921 e 1927 - Km 48.1, 187, 188, 83, 89.2.	C/R	met.vari	BB/SPL	40
640. LOTTO di 6 monete estere mondiali tra cui due sono del Regno d'Italia - Da esaminare.		AR	SPL/MB	100
641. MEDAGLIE E CURIOSITA' - Colonie francesi: Carlo X, 10 Cent.1828 con piccolo foro e sovrastampa 318; 2 e 1/2 Scellini boeri 1897 con aggiunta di cappello e pipa; Napoleone III, il piccolo, Sedan 1870, vampiro di Francia - Interessante.		met.vari	q.BB	50
642. SUD EST ASIATICO - Importante accumulazione di 93 monete a tipo 'cash' e multipli, molte Vietnam - Interessante, da esaminare.	C/NC	Ae	MB/BB+	60
643. ALBUM contenente raccolta (incompleta) degli Euro emessi dai 12 paesi europei.			ben conservati	50
644. SAN MARINO - Lotto di 5 confezioni annuali senza la moneta in argento - Anni 1982/83/84/85/86 - Comuni - Da visionare.			q.FDC	40
645. EUROPA - Album con raccolte 205 monete divisionali (non rare) molte europee precedenti all'Euro - (in metalli non nobili) - Da visionare.			varie	120
646. SAN MARINO - Lotto di scatole in cartone con la monetazione annuale compresa 1 moneta argento degli anni 1972/73/73/78/79/80/81 - Da visionare.			SPL/FDC	40
647. INDOCINA, GIAPPONE E VIETNAM - Interessante raccolta tipologica di 60 monete, alcune rare o in Ar - Notata prima coniazione di Ho Ci Min. Sec XIX e XX.		met.vari	MB/q.FDC	40
648. SVIZZERA - Album con 59 monete, da 1 Rappen a 5 Franchi (6), diverse per anno - Alcuni Ar - Secoli XIX e XX.		met.vari	MB/q.FDC	40
649. PAESI NORDICI - Collezione di 68 pezzi (10 in Ar), sec. XIX & XX.		met.vari	BB/q.FDC	40
650. CANADA E STATI UNITI - Piccolo album con 45 monete differenti - Notati 25 c.1917, 50 c.1912, 1 Cent. indiano; Liberty nichel ecc.		met.vari	q.MB/q.FDC	60
651. TURCHIA - Piccolo album con 84 monete, tutte diverse tra loro, in maggioranza FDC, alcune NC.		met.vari	q.SPL/FDC	60
652. GEORGIA, ARMENIA, AZERBAIJAN E RUSSIA: 46 monete diverse in FDC, da un Thetri a 2 Lari (9); da 10 Luma a 500 Dram (12); da 1 Qapik a 50 Qapik (13) da 1/2 Copeco a 5 Rubli.		met.vari	FDC	60
653. GRAN BRETAGNA E ISOLE DEL CANALE - 84 monete differenti, in FDC (alcune con macchie da lunga permanenza) - Notate 8 modulo scudo.		met.vari	q.FDC/FDC	60
654. ALBUM con 75 copie, spielmark, gettoni di guerra o necessità - Molto interessante.		met.vari	q.BB/SPL	70
655. AMERICHE - Album con 144 monete differenti - Gli Ar sono 12 di cui 2 scudi - Interessante, da esaminare.		met.vari	MB/SPL	90
656. ASIA E AFRICA - Album con oltre 200 monete differenti - Buona rappresentanza di colonie Francesi e Inglesi, alcuni Ar - Interessante, da esaminare.		met.vari	q.BB/FDC	100
657. GRAN BRETAGNA E COLONIE - Raccolta in album di oltre 340 monete differenti per anno - Alcune in Ar; notate Corone e Mezze Corone.		met.vari	q.MB/q.FDC	120
658. VITTORIO EMANUELE II - Lotto di 21 monete da 5 Lire argento - Anni vari - Da visionare.		AR	MB/SPL+	400
659. VITTORIO EMANUELE III - Album con 21 monete (8 in argento) tra cui si notano: 2 Lire 1915 (3 es.) SPL+; 20 c. XVIII q. SPL; 10 c. 1926 - Ape - SPL+ - Da esaminare.		met.vari	ca SPL	170
660. FRANCIA e COLONIE - Raccolta di 280 monete - Notasi 4 in argento - Da visionare.		met.vari	varie	200
661. MONETE DEL MONDO - Raccolta in grosso album 432 pezzi tra queste notasi 70 esemplari in argento - Da visionare.	AR/	met.vari	varie	200

662.	EUROPA PRE EURO - album con più di 500 monete differenti, sec. XVIII-XX, pre euro - Gli Ar sono 27 - Molte monete insolite e NC - Alcune commemorative - Molto interessante.			met.vari	q.MB/q.FDC	230
663.	SVIZZERA - Lotto di 28 monete in argento: 1/2 Franco (9), 1 Franco (3), e 2 Franchi (16) vari anni - Da visionare.	C/NC	AR		BB/q.FDC	350
664.	VITTORIO EMANUELE III - Raccolta in album di 315 monetine di cui 5 in argento - Da visionare.			met.vari	BB/SPL	150
665.	VITTORIO EMANUELE III - 5 Lire "aquilotto" - lotto di 50 monete - Anni vari - Da visionare.		AR		MB/SPL	150
666.	ANTICHI STATI TEDESCHI - Piccolo album con 76 monete diverse, tutte classificate salvo 3, alcuni Ar - Rappresentati oltre 28 stati (Colonia, Reuss, Lippe, Oldenburg ecc.) - Valore di catalogo più di 400 US\$.			met.vari	q.MB/q.SPL	150
667.	GRAN BRETAGNA - Colonie Inglesi e Stati Uniti - Album con raccolte 144 monete medio piccole (tra le molte si notano 27 in argento - Da visionare.			met.vari	varie	130
668.	GETTONI - Album con raccolta di 192 gettoni - Metalli vari - Assortimenti - Interessante - da visionare.			met.vari	varie	120
669.	AMERICHE - 260 monete differenti, sec. XIX - XX - Alcuni Ar - In aggiunta alcune doppie - Totale 265 monete.			met.vari	MB+/FDC	130
670.	GERMANIA - Album con oltre 75 monete differenti, 8 in Ar - Notate 22 degli Antichi stati (sec.XVIII-XX), 15 DDR - Sei pezzi da 2 Marchi, 5 pezzi da 5 Marchi.	C/NC	met.vari		MB/SPL	120
671.	STATI UNITI - Lotto di 18 monete in argento: 1/2 \$ 1945 D; 10 c. tipo Mercury (2), 1/2 \$ tipo Franklin (4), 1/4 \$ vari anni (11) - Da visionare.	C/NC	AR		BB/SPL	120
672.	EUROPA - Album con oltre 400 monete, tutte diverse tra loro, alcuni Ar.			met.vari	MB+/q.FDC	120
MEDAGLIE						
673.	BONIFACIO I (418-422); D/ Busto a s., R/ Chiavi decussate - Ø.42 mm. Sec. XV - XVI - Fusione coeva.	R	Ae		BB	125
674.	STEFANO IV (816-817) - Restituzione sec. XVIII; R/ Busto a d.; R/ S. Pietro assiso di fronte - Ø. 38 mm.	NC	AR		BB	130
675.	NICOLO' V (1447-1455) -Tomaso Parentucelli di Sarzana; D/ Busto a s.; R/ Tommaso riceve le chiavi - Ø. 40 mm - Med. di restituzione.	RR	Ae		BB+	100
676.	MARTINO V (1417-1431) - Restauro della Basilica di S. Pietro - Ø. 39 mm. - Paladino inc. - Fusione posteriore.	R	Ae		q.SPL	150
677.	GREGORIO XIV (1590-1591); D/ Busto a d.; R/ Stemma in cartella sovrastato da tiara e chiavi - Ø. 34,7 mm - N. Bonis inc.		Ae Argentato		q.SPL	120
678.	CLEMENTE VIII (1592-1605) - La Pace incendia le armi - Ø. 38,5 mm. - Riconio ottocentesco del Rancetti - Pollard 701.		Ae		SPL+	70
679.	PAOLO V (1605-1621) - Ponte sul Liri A.XV - Ø. 46,6 mm. - Opus G.Moro - Bart. E.620.		Ae		BB+	180
680.	PAOLO V - La Cappella Paolina in Quirinale A.XV - Ø. 39,5 mm. - Riconio di un originale di G.A.Moro - Bart.E.619.		Ae		q.SPL	80
681.	CLEMENTE X (1670-1676) - Apertura della Porta Santa (1675) - Ø. 41 mm.; D/ Busto a d. ; R/ Apertura Porta Santa - Hamerani inc.		Ae		q.SPL	100
682.	ALESSANDRO VIII - Pietro Ottoboni (1689-1691) - Medaglia in Argento 1700; D/ Busto a s. con camauro, mozzetta e stola; R/ Monumento - Sepolcro di Alessandro VIII nella Basilica Vaticana - Coniazione originale d'epoca - Opus: Hamerani - Ø mm. 64 - Johnson, vol. II, n. 434.	RRR	AR		BB+	500



- | | | | | |
|---------------------------------------------------------------------------------------------------------------------------------|---|-------------|-------|-----|
| 683. PIO IX - Per l'incendio della Basilica di San Pietro; D/ Effige Papa; R/ Vista resti Basilica - Ø. 50 mm. | R | Ae | SPL+ | 80 |
| 684. PIO IX - Anno XXXI; D/ Effige del Papa; R/ Gesù risorto con Maria e rappresentazione della chiesa Romana offerta al Santo. | | AR | q.FDC | 100 |
| 685. PIO IX - Medaglia per le truppe alleate dopo la caduta della II Rep. Romana - 1849 N.Cerbara inc. - Ø.31,8 mm. | R | Bronzo Arg. | q.SPL | 80 |
| 686. LEONE XIII - Anno XII; D/ Testa Papa a sinistra; R/ Porticato di San Pietro - Caduta sul bordo. | | AR | SPL | 70 |



687.	PIO X - Anno V; D/ Testa Papa; R/ I Re di fronte al Papa.	AR	SPL	100	
688.	Pio XI - Per il Giubileo del 1925; D/ Busto Papa; R/ Porta Santa.	AR	SPL	50	
689.	GIOVANNI XXIII - Medaglia in argento - Anno IV (15/5/1961) Anno 1961; R/ MATER ET MAGISTRA - Ø. 45 - g.39,40.	AR	FDC	80	
690.	NAPOLEONE I - Anno III - Medaglia per l'attentato di Milano; D/ Testa Napoleone.	Cu	q.FDC	150	
691.	NAPOLEONE I - Medaglia del 1800 per il Generale Desaix, morto nella battaglia di Marengo; D/ Generale Desaix; R/ Scritto per il Generale Desaix - Ø 50 mm - g.65,21.	Cu	SPL	120	
692.	NAPOLEONE I - Medaglia per le battaglie di Millesimo e Dego; D/ Eracle contro Idra; R/ Scritto su 5 righe - Ø 44 mm - g.35,37.	Cu	SPL+	120	
693.	NAPOLEONE I - Ai reduci delle campagne napoleoniche 1792-1815 - Nastrino originale.	R	Ae	SPL	80
694.	GENOVA - Duchessa di Galliera 1887 - Ø 69 mm - Speranza inc.; Raffaele De Ferrari 1896 - Ø 57 mm. - P.Ferrea inc. - Due medaglie.	NC	Ae	q.FDC	250
695.	GENOVA - Albergo dei poveri - 1805 - Con anellino di sospensione - Opus Vassallo - Ø 40 mm. - Riconio posteriore.	AR	SPL/FDC	60	
696.	CRISTOFORO COLOMBO - Genova agli scienziati italiani - 1846 - Ø 57 mm. - Girometti inc.	Ae	q.FDC	60	
697.	LEONARDO DA VINCI - VI Centenario della nascita 1952 - Ø 59 mm. Johnson inc.	Ae	FDC	20	
698.	LORENZUTTI C.A. - Medico triestino (1806-1867) - Ø 50 mm. - Opus Stidan.	Ae	SPL+	25	
699.	PUCCINOTTI FRANCESCO - Gli ammiratori - Siena 1862 - Ø 49 mm. - Pieroni inc.	Cu	SPL+	40	
700.	STIFFT ANDREA - Vienna 1826 - Ø 48 mm - Opus Lang.	NC	AR	MB/BB	50
701.	ANTOGNETTI LORENZO - Gli Allievi al Maestro - Ø 59 mm. - Galletti inc.	Ae	q.FDC	40	
702.	VINCENZO CHIO' - Medico omeopata - obit 1846 - Ø 44 mm.	Cu	SPL+	40	
703.	MINISTERO DELL'ISTRUZIONE - Esposizione Italiana di Architettura - Torino 1890 - Con dedica a Archinti Luigi (noto pubblicista) - Giani inc. - Ø 63 mm.	RRR	Ae	q.FDC	200
704.	ASSICURAZIONI GENERALI DI VENEZIA E TRIESTE - X Congresso Internazionale degli Attuari - Roma 1934 - A.XII E.F. - Mistruzzi inc.	R	Met. Arg.	q.FDC	100
705.	BUFALINI MAURIZIO - Gli ammiratori - Firenze 1863 - Ø 49 mm. - Pieroni inc.	Ae	SPL+	50	
706.	GUALA - Bicchieri cardinale - Congregazione dello spedale Maggiore di Vercelli 1841 - Ø43 mm. - Galeazzi inc.	AR	BB+	40	
707.	TRUFFI MARIO - Padova 1942 - A.XIX E.F. - Ø 59 mm.	Ae	SPL+	30	
708.	AVOGADRO AMEDEO - Comitato nazionale per le celebrazioni centenarie 1956 - Ø 54 mm - Johnson inc.	Ae	q.FDC	30	
709.	ALESSANDRO VOLTA - Costruzione museo - F.Somaini 1927 - Ø 59 mm. Caimi - Como.	Ae	SPL/FDC	30	
710.	FRANCIA - Luigi XV - Incoronazione a Reims, 23 ottobre 1722 - Opus Rocò.	Ae	q.SPL	30	



690



691



692



694



695



696



697



706



709



710

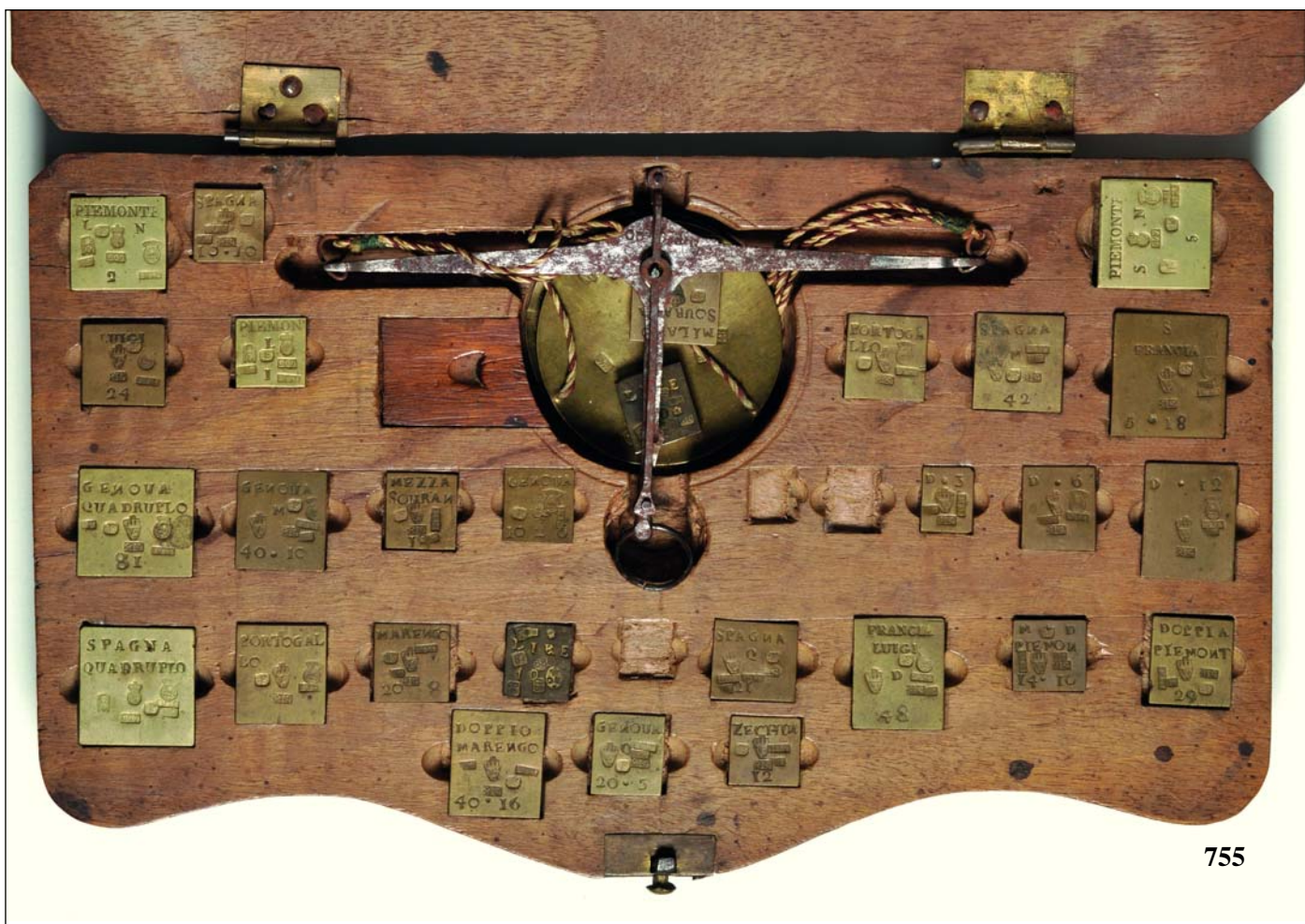
711.	ESPOSIZIONE ALIMENTARE - 1895 Londra - Ø 44 mm.		AR	SPL+	50
712.	S.M.TERESIAE - III centenario della canonizzazione 1622-1922 - Ø 40 mm. - Anellino di sospensione - Opus Kissiny.	NC	AR	SPL	50
713.	FRANCIA - 'La Nationale' - Gettone di presenza usato dalla compagnia di assicurazione - Ottagonale - 1830 - Parigi - Riconio - Mitch.4.	NC	AR	SPL	60
714.	OSPEDALE ITALIANO - Buenos Aires 1899 - Ø 45 mm.		Ae dorato	SPL/FDC	30
715.	ASSOCIAZIONE MEDICA ITALIANA - XXVIII Congresso di idroclimatologia e talassologia - 1949 Pisa - Ø 50 mm. - Opus Cenni - Bern. 149.		Ae	BB+	25
716.	ISTITUTO RIZZOLI - Bologna, dedica a Zanoli R. 1961 - XXV anniversario - Ø 59 mm. - Opus Peccini.		Ae	SPL	25
717.	PATTINAGGIO SU GHIACCIO - Campionati Italiani - Febbraio A.XVII - Con nominativo: Bonfiglio Bruno - Ø 50 mm.	R	Ae dorato	SPL	120
718.	SPALLANZANI LAZZARO - XIV Congresso internazionale di fisiologia 1932 - A.X - Ø 51 mm. - Opus Brozzi.	NC	Ae	q.FDC	40
719.	MSI - DN - Mussolini Benito - Centenario della nascita 1883-1983 - In astuccio - Ø 60 mm.		Ae	SPL	30
720.	MEDAGLIA per la prima Esposizione Internazionale di Roma 1924; D/ Testa del Re; R/ La Salute - Ø 50 mm - g.45,12.		Ae	SPL	70
721.	MEDAGLIA per il bicentenario della scuola d'artiglieria 1939; D/ Busti affiancati a sinistra - Ø 60 mm. - g.111,11.		Ae	SPL/q.FDC	70
722.	B.ANTONIO ZACCARIA - Barnabita - 1933 due medaglie in bronzo di cui una dorata - Ø 44 mm - Johnson inc.		AR dorato	SPL e q.BB	70
723.	LOTTO di 5 medaglie ed una placchetta di medio/grande modulo a tema medico/scientifico - Da visionare.		Cu e Ae	BB e SPL	100
724.	LOTTO di 6 medaglie di medio modulo a tema prevalente medico/scientifico - Si nota: SAVONA Esposizione interregionale generale 1922 - Da visionare.		Ae	BB/SPL*	80
725.	LOTTO di 12 medaglie a tema prevalentemente medico di modulo medio-grande - Si nota: Unione Italiana dei Ciechi - Aurelio Nicolodi MCMXXI/MCMXXXI - Santagata inc. - Da visionare.		Ae	BB/SPL+	100
726.	LOTTO di 9 medaglie di medio modulo a tema medico/scientifico - Si nota: Croce verde - Sestri P. - Squadra manutenzione - Ar - primi '900 - Da visionare.		AR/Ae	BB e BB+	120
727.	LOTTO di 12 medaglie a tema prevalente medico/scientifico di piccolo/medio modulo - Si nota: VI Congresso nazionale Sordomuti - GE - Ferrea inc. - Da visionare.		Ae	BB/SPL	70
728.	AUSTRIA E GERMANIA - 3 medaglie: Grande Guerra, Carlo Imperatore, Adolf Hitler - Molto interessante.		met.vari	SPL/q.FDC	50
729.	GERMANIA - 2 medaglie-distintivi della 14-15 Turnfest, Koln 1928 e Stoccarda 1933 - Opus Rommele e Maier-Feyhl - Aquila e scritte in gotico.		met.vari	SPL	60
730.	ITALIA - 4 medaglie militari, Il regg. Fanteria Cremona (Ar); Brigata Roma; 32.o Divisione; Brigata Acqui - Molto interessante, una con smalto.	C/R	met.vari	BB/SPL	70
731.	NAVALI - 2 medaglie, incrociatore A.D'Oria e 150.o della Konigin Maria, 1836-1986.		met.vari	SPL	30
732.	GERMANIA - medaglia-distintivo del 31.o Bundestag, Augsburg 1914 - Opus Erhard con smalto.			BB	40
733.	ITALIA E GERMANIA - Lotto di 5 medaglie anni '20, di cui una con nastrino - Interessante.		met.vari	SPL/FDC	40
734.	ITALIA E FRANCIA - 6 tra medaglie e distintivi - Una pro-esercito (1915-1918), una con gladio; distintivo con coccarda; due pre belliche con nastri originali.		met.vari	BB/SPL	60



735. REGATE NAZIONALI DI VELA - Como 1941 - Bronzo e smalti; R.Nave Roma - Ricordo del varo; R.N. N.Bixio - L.N.I. Roma 1909 - 4 medaglie.		Ae	BB	100
736. FASCISMO - Commemorativo della Marcia su Roma del 1922 - Nastrino - Lorioli e Castelli - MI.	R	Ae	SPL+	80
737. GUARDIA DI FINANZA - Frontiera del Brennero - Periodo fascista - Nastrino originale.		Ae	SPL	60
738. LA GIOVANE ITALIA - Distintivo in metallo argentato e smalti - Formazione di ispirazione Mazziniana confluita nei Fasci di Combattimento.	R		SPL	80
739. TERZO REICH - Croce di ferro di II classe - 1939 - Nastrino originale.	R			100
740. FASCISMO - Crociera atlantica Italia-Brasile in idrovolante - A.IX E.F. - Ø 32 mm. - Nastrino originale - Lorioli inc. - Brambilla II/687.			SPL	60
741. I GUERRA MONDIALE - Il Comune di Roma ai soldati d'Italia - III/XI/1918 - Ø 30 mm. - Nastrino originale - Brambilla II/599.		Ae	q.SPL	50
742. REPUBBLICA DI S.MARINO - Ordine al merito civile e militare di S.Marino - Cavaliere - Argento dorato e smalti - Nastrino originale.	R		SPL	200
743. STATO PONTIFICIO - Ordine di S.Gregorio Magno - Argento dorato e smalti - Nastrino originale.	RR		SPL	250
744. REGNO D'ITALIA - Ordine della Corona d'Italia - Commendatore - Oro e smalti - Nastrino originale.			SPL	200
745. REGNO D'ITALIA - Vittorio Emanuele III - Ordine Coloniale della Stella d'Italia - Stella da Cavaliere - Oro e smalti - Nastrino originale.			SPL	150
746. T.E.T.I. - Gettone telefonico anni 1937/1938 - Rapp.1401.	RR	Al	q.BB	60
747. VELA XI - Campionato di Vela Europa - Nord Africa 1950 - Placca smaltata - 68x68 mm.			SPL	70
748. SPILLE REGGIMENTALI I GUERRA MONDIALE - 6 esemplari diversi: Marina, Autieri, Fanteria, Artiglieria, Art. a cavallo, Art. alpina.			BB	60
749. MEDAGLIE - Album contenente 25 medaglie di temi diversi tra cui si notano alcune di pubblica assistenza e football.		Ae/AR	BB/SPL+	120
750. RELIGIOSE - Album con 30 esemplari di vario modulo, di cui 12 in Argento - Si nota: una medaglia di grande modulo pisana 1939 - A.XVII E.F.; ed una in Bronzo dorato di S.Antonio da Padova 1895 - Interessante - Da visionare.		Ae/AR	Varie	220
751. RACCOLTA di 45 medaglie moderne di medio e grande modulo di cui 4 sono in argento, riguardanti per lo più tematiche di Toscana - Da visionare.		Ae/AR	BB	300
752. MEDICINA - Personaggi - Ospedali e convegni medici: Collezione di 34 medaglie di modulo grande, molto grande e medio con personaggi Italiani, Francesi e Tedeschi - da visionare.		Ae	ben conservate	500
753. MEDAGLIE NAVALI - Album con 74 esemplari differenti di cui 37 medaglie navali in argento - Molte dei primi '900 italiano - Lotto interessante - Da visionare.		Ae/AR	BB/SPL+	1.000
754. PUBBLICHE ASSISTENZE E MEDICHE - Lotto in album di 132 esemplari - Molte con smalti policromi - Periodo dal primo '900 - Molto interessante - Da visionare.		Varie	Varie	900

USATE LA POSTA ELETTRONICA PER ORDINARE
info@ghiglione.it

Inviare le vostre prenotazioni attraverso la posta elettronica.
Entro 24 ore (dal martedì al sabato) riceverete la nostra e-mail
di conferma della registrazione delle vostre offerte.



755. BILANCIA con pesi europei - Liguria, Piemonte, Spagna, Francia - Pesi quadrati con marchietti - Bilancina con cordino - Senza cartiglio - 28 pesi e frazionali - Ben conservata - Da visionare.

Ae BB/SPL 280

756. MILANO - Lotto di 2 pesi: Filippo d'argento (da Filippo II a Carlo III) - Corona sopra PHI uniface - Da visionare.

NC BB/SPL 80

757. MILANO - Peso del 1/2 Scudo da 3 Lire (1778-1790) con aquila bicipite al R/ - g.11,6 - Mazza 206.

Ae BB 30

758. SPAGNA - Peso del 4 Reales (da Filippo IV a Filippo V) fabbricazione francese - g.13,1 - Dieud. X/13.

Ae BB 40

759. PORTOGALLO - Peso della Mezza Dobra da 4 Escudos 1747; D/ Busto a d. - g.14,2 - Fabbricazione inglese (Kirk).

R Ae BB 60





760. INGHILTERRA - Peso della Guinea di Giorgio II 1755 - KIRK INC:
fabb. inglese - g.8.3. - LAVAGNE G701/B.

R Ae BB+ 40

761. 3 Pesì Monetali differenti: 100 Lire (gr.32,25) 50 lire (gr.25) 5 lire (gr.16)
tutte monete con molte punzonature al R/.

Ae BB/SPL 70

762. PESI MONETALI - Raccolta di 12 esemplari - Interessanti - Da visionare.

Ae BB/SPL 130

763. 3 PESI MONETALI e 4 SPIELMARK con contromarca del Castello di
Genova - Da visionare.

Ae BB/SPL 70

764. SPIEL MARK - Francia, Germania - Lotto di 106 gettoni - Vari soggetti e
dimensioni - Interessante - Da visionare.

Cu/Ae BB/SPL+ 40



I biglietti sono riprodotti al 50%



765



766



769



775



770



771



768



776

765. BANCA NAZIONALE NEL REGNO D'ITALIA - 50 Lire - 14/7/1885 - R/ Doppio medaglione con Italia Turrata - Da visionare.	R	BB+	350
766. BANCA NAZIONALE NEL REGNO D'ITALIA - 100 Lire - 22/1/1892 - Uniface - Leggero - Restaurato - Da visionare - Gav. 210.	RR	q.SPL	800
767. BANCA NAZIONALE NEL REGNO D'ITALIA - 100 Lire - 16/7/1894 - Pieghe - Strappetti - Forellino - Da visionare - Gav. 216.	RRR	B/MB	900
768. BANCA NAZIONALE NEL REGNO D'ITALIA - Marca da bollo da 10 Lire senza filigrana - A. 307b.	RRRR	q.BB	300
769. UMBERTO I - Buono da 1 Lira - 15/9/1893 - N.022 - I emissione - Restaurato - Da visionare - A.1.	RRRR	MB/BB	150
770. UMBERTO I - Buono da 2 Lire - 9/11/1895 - N.041 - Restaurato - Da visionare - A.23.	RRRR	MB/BB	300
771. UMBERTO I - Buono da 5 Lire - 17/12/1882 - N.231 - Da visionare - A.45.	RRRR	SPL++	550
772. UMBERTO I - Buono da 5 Lire - 06/08/1889 - N.434 - Restaurato - Da visionare - A.46.	RRRRR	q.BB	150
773. UMBERTO I - Buono da 5 Lire - 25/10/1892 - N.790.	RRR	BB+	250
774. UMBERTO I - Buono da 10 Lire 11/3/1883 - N.18 - I emissione di questo biglietto - ' Doppia effigie' - Da visionare - A.70.	RRRR	q.SPL/BB	1.000
775. UMBERTO I - Buono da 10 Lire 5/2/1888 - N.327 - Restauro - Da visionare - A.72.	RRRRRR	MB	550
776. VITTORIO EMANUELE III - Buono da 5 Lire 4/9/1901 - Con effigie di Umberto I - Restaurato - Da visionare - A.48.	RRRRR	MB	270



777



779



780



782



781



777. VITTORIO EMANUELE III - 5 Lire 21/1/1911 - N.972 - Matrice laterale - A.52 - macchioline e biglietto Da visionare.	RRR	ca SPL	80
778. VITTORIO EMANUELE III - 5 Lire 20/12/1925 - N.6263 - Da visionare - A.57.	RRR	q.SPL	80
779. VITTORIO EMANUELE III - 5 Lire 17/6/1915 - Occupazione - Ordinanza Diaz - Restaurato - Da visionare - A. BS 54 A.	RRRRRR	BB/SPL	350
780. VITTORIO EMANUELE III - 10 Lire 11/10/1915 - Occupazione - Ordinanza Diaz - Da visionare - A..B578a.	RRRRRR	SPL/BB	500
781. BDI - Lotto di 4 biglietti: 10 Lire Imperiale, 10 lire Testa di Giove, 5 lire Atena e 2 lire Imperiale - Da visionare.		q.FDS	30
782. BDI - 25 Lire - 22/1/1919 - Restaurato - Da visionare - A.102.	RRRR	MB+	350
783. BDI - 25 Lire - 20/8/1923 - restaurato - Da visionare - A.105.	RRRR	q.BB	450
784. BDI - 50 Lire - 7/6/1920 - Buoi al giogo - Ultimo anno stampa - Leggero restauro - Da visionare - A.226.	RRR	BB/q.SPL	1.800
785. BDI - 50 Lire - 4/1/1920 - Buoi al giogo - Leggero restauro - A.225. Foto IV di copertina.	RRR	BB+	800
786. BDI - 50 Lire - 18/7/1942 - Lupa Capitolina - R/ Fascio - A.249		BB+	30
787. BDI - 100 Lire - 2/7/1926 - R/ Decreto - Restaurato - Da visionare - A.335.	RRRR	ca BB	650
788. BDI - 100 Lire 9/12/1842 - Grande B - Giallino - Restaurato - A.37.		BB	40
789. BDI - 100 Lire 20/2/1939 - Tipo Aquila - A.398		BB+	20



783



784



786



788

790.



787

790. **C.L.L.** - Comitato di liberazione ligure - Banconote sovrastampate - 100 Lire - Varie macchie - Da visionare - Gav. 23.

RRRR

MB

150

791. **BDI** - 500 Lire - 7/10/1944 - 'Introna Commissario' - Restaurato - Da visionare - A.468.

RRR

BB

200

792. **BDI** - 500 Lire - 11/11/1944 - Repubblica sociale - Grande C - R/BI - A.470.

R

SPL+

300

791



792



793

794



793. BDI - 500 Lire - 6/6/1946 - Grande C - R/ BI - Stampato sotto Umberto II - Forellini, restaurato, Da visionare - A.476.

RRRR

MB/q.BB

650

794. BDI - 500 Lire 22/11/1940 - Banconota fresca di ottima conservazione - A. 520.

SPL/q.FDS

400

795. BDI - 500 Lire - 9/5/1921 - Seminatrice - R/ Decreto - Restaurato - Da visionare - A.489.

RRR

q.BB

350

796. BDI - 500 Lire - 23/8/1943 - Seminatrice - R/ BI - Leggero restauro - Da visionare - A.535.

RRRR

q.BB

500



795

796





797

798

797. BDI - 500 Lire - 10/12/1944 - Luogotenenza - Italia Turrita - (Introna commissario) - Biglietto di grande rarità; l'esemplare presenta restaurato sul contrassegno e un angolo - Da visionare - A.540.	RRRRRRR	BB	3.000
798. BDI - 1.000 Lire - 16/3/1927 - Grande M - R/ Fascio - A.612 - Da visionare.	RRRR	BB	350
799. BDI - 1.000 Lire - 2/1/1932 - Grande M - R/ Fascio - A. 619 - Pieghe, restauro - Da visionare.	RRRR	MB	250
800. BDI - 1.000 Lire - 12/12/1942 - Grande M - Lievi forellini di spillo - Banconota non trattata - A. 621	R	BB/SPL	100
801. BDI - 1.000 Lire - 06/02/1943 - Grande M - Lieve scritta nell'ovale bianco - A. 622.	R	BB+	80
802. BDI - 1.000 Lire - 12/12/1942 - Grande M - Serie V5 - Testina/Fascio. - A. 621	R	BB/SPL	120
803. BDI - 1.000 Lire - 06/02/1943 - Grande M - Serie G7 - Azzolini/Urbini. - A. 622.	R	BB+	80



803

800





804

805



- | | | | |
|-----------------------------------------------------------------------------------------------|-----|-------|-----|
| 804. BDI - 1.000 Lire - 11/8/1943 - Grande M - R/ BI - Stirato - Da visionare - A.625. | R | q.SPL | 150 |
| 805. BDI - 1.000 Lire - 11/08/1943 - Grande M - Testina/BI - A. 625. | | BB | 80 |
| 806. BDI - 1.000 Lire - 21/3/1946 - Luogotenenza - Grande M - R/BI - A.636. | | q.FDS | 500 |
| 807. BDI - 1.000 Lire - Grande M; R/ BI - Serie sostitutiva - W 3557 - Da visionare - A. 647. | RRR | BB+ | 300 |



807



808

809



- | | | | |
|-----------------------------------------------------------------------------------------------------------------------------------------------------|-----|---------|-----|
| 808. BDI - 1.000: Floreale - Roma - 21/10/1938 - Alcuni forellini di spillo e macchie lievi ma passanti forse di inchiostro - Da visionare - A.658. | R | q.BB | 80 |
| 809. BDI - 1.000 Lire - 19/08/1940 - Floreale - Roma - A. 663. | R | BB | 120 |
| 810. BDI - 1.000 Lire - 23/8/1943 - Repubbliche marinare - R/ BI - Restaurato - Da visionare - A. 678. | RRR | MB/q.BB | 350 |
| 811. BDI - 1.000 Lire - 20/3/1947 - Busto d'Italia - Testina - Da visionare - A. 690. | RR | q.SPL | 100 |
| 812. BDI - 1000 Lire - 25/9/1961 - Tipo busto d'Italia - A.699. | Ni | q.FDS | 80 |



810



811



812



814

813



815

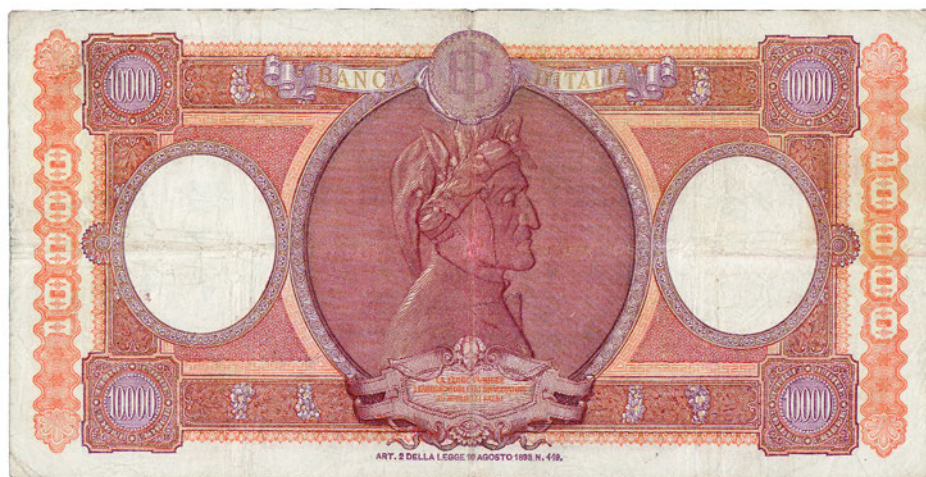


816

813.	BDI - 1.000 Lire - 25/7/1964 - Verdi I tipo - Da visionare - A. 713.	RRR	SPL	80
814.	BDI - Lotto di 2 banconote : 1.000 Lire Verdi I tipo; 2.000 lire Galileo.		q.FDS	40
815.	BDI - 5.000 Lire - 28/1/1948 - Titolo provvisorio - Medusa - Stirato - Da visionare - A. 763.	RRR	q.SPL	450
816.	BDI - 5000 Lire - 7/2/1953 - Repubbliche marinare - maestoso biglietto - A.786.	RR	FDS	1.100
817.	BDI - 5.000 Lire - 10/11/1977 - Colombo - 3 caravelle - Restaurato - Da visionare - A. 803.	RR	ca BB	30
818.	BDI - 10.000 Lire - 2/11/1961 - Repubbliche marinare - Da visionare - A.845.	RR	q.FDS	950



818



819

819.	BDI - 10.000 Lire - 2/11/1961 - Dante - Serie W 164 - Da visionare - A. 854 sp.	RRRR	MB/q.BB	300
820.	BDI - 10.000 Lire - 10/1/1967 - 27/7/1964 - Michelangelo - Serie sostitutiva - W 292 - A. 852 sp.	RR	FDS	150
821.	BDI - 20.000 Lire - 21/2/1975 - Tiziano - A. 880.	R	FDS	200
822.	BDI - 50.000 Lire - 4/2/1974 - Leonardo - A. 893.	RR	q.FDS	450
823.	BDI - 100.000 Lire - 19/7/70 - Manzoni - A. 912.	RRR	FDS	600
824.	BDI - 100.000 Lire - 1/7/1980 - Botticelli - A. 917.		FDS	80
825.	BDI - Lotto di 2 banconote: 50.000 Lire 25/01/1990 e 100.000 Lire 10/03/1992.		SPL++	70
826.	BDI - 500.000 Lire - 25/7/2001 - Tiziano - Serie AX - A. 950 sp.	R		300

820

821



822



824



823

825





827



828



832



829



830

- | | | | |
|------------------------------------------------------------------------------------------------------------------------------------------|-------|----------|-------|
| 827. ITALIA PER AFRICA ORIENTALE - 50 Lire Lupa - Azzolini Urbini - Da visionare - A AOI 941. | R | BB/SPL | 120 |
| 828. ITALIA PER AFRICA ORIENTALE - 50 Lire Lupa - Azzolini Urbini - A. AOI 942. | RR | B/MB | 60 |
| 829. ITALIA PER AFRICA ORIENTALE - 100 Lire Azzolini Urbini - 12-9-38 - Da visionare - A. AOI 943. | RR | BB | 220 |
| 830. ITALIA PER AFRICA ORIENTALE - 100 Lire Azzolini Urbini - Restaurato - Da visionare - A.AOI 944. | R | BB/q.SPL | 200 |
| 831. ITALIA PER AFRICA ORIENTALE - Serie speciale 1.000 Lire - Azzolini Urbini - 12/09/1938 XVI - Restaurato - Da visionare - A.947 AOI. | RRRR | BB/SPL | 1.100 |
| 832. ISOLE ITALIANE DELL'EGEO - Vaglia cambiario della banca d'Italia - Lire 50 - 15/4/1944 - Restaurato - Da visionare - Gav.189. | RRRRR | q.BB | 1.200 |
| 833. SOMALIA ITALIANA - 10 Cents Token Money - Da visionare - Gav. n. 176 pag. 656. | RR | BB | 100 |



831

833



834



836

835

834. **BIGLIETTI DI STATO** - Lotto di tre banconote sequenziali da 10 Lire
23/11/44 - Bolaffi/Cavallaro/Giovinco - A. 90. FDS 30
835. **BIGLIETTI DI STATO** - 4 biglietti: 1 e 2 Lire V.E.III 14/11/1939 e 5 e 10
Lire 23/11/1944. SPL/q.FDS 20
836. **UMBERTO I** - Lotto di 3 biglietti: 5 Lire - 25/10/1892; 2 Lire -
9/11/1895 (2 banconote) - Interessante - Da visionare. RR B/MB 200
837. **VITTORIO EMANUELE III** - Lotto di 9 banconote: Buono di cassa da
2 Lire (3 b.); Buono di cassa da 1 Lira (6 b.) - Da visionare. R/C MB/BB+ 50
838. **BDI** - 500 Lire - Tipo grande C - Lotto di 6 biglietti 31/3/43; 23/8/43;
1/8/44; 17/8/44; 13/2/45; e 21/3/46 - Lotto interessante - Da visionare. C/R B/BB 450



838



840

846

839. BDI - 1.000 Lire - Lotto di 8 biglietti : 9/6/45; 8/1/46; 12/12/42; 6/3/64; 18/4/46; 22/9/43; 11/11/44 e 8/10/43 - Da visionare. C/RRRR B/BB+ 650
840. **ALBANIA** - Colonia Italiana - 100 Franchi oro 1939 - Con soprastampa - Aquila bicipite - Restaurato - Da visionare - Gav.111. RRRRR q.SPL/BB 1.200
841. BANCA NAZIONALE D'ALBANIA - 100 Franchi 1939 e 20 Franchi 1945 - In aggiunta 1 assegno B.Naz.Albania da 100 Franchi - Restaurati - Da visionare - Gav. 112-114. R/RR B/MB 130
842. ALBANIA - Raccolta di 6 B/B - Emissioni 1939 - Valori 50-20-10-5-5-2- Da esaminare. BB a SPL 100
843. **AUSTRIA** - Notgled - Lotto di 14 biglietti: 50 Pfenning (8); 25 Pfg; 10 Pfg; 4 divisionali di piccolo taglio - Interessante da visionare. C/R SPL+/BB 40
844. **BANCO ITALIANO DELL'URUGUAY** - Lotto di 2 biglietti - 100 e 10 Pesos 1887 - Al diritto rispettivamente Vittorio Em.II/C.Colombo e Cavour/Garibaldi - Asta Ghiglione 2010 n.1141- Da visionare. SPL e FDS 100



842



849

- | | | | |
|----------------------------------------------------------------------------------------------------------------------------------------------------------------------------------------------------------|--------|-----------|-----|
| 845. CITTA' DI FIUME - Sovrastampa su banconote austro-ungariche (1919) Lotto di 20 banconote 1000 c. rotondo; 100 c. rett.; 50 c. rett.; 50 c. rotondo; ecc. - Da visionare. | C/RR | MB/SPL | 450 |
| 846. CITTA' DI FIUME - Stemma sabaudo su banconote austriache (1919) - 20 Corone 2/1/1913 sovrastampato nel 1919 - gav.66 - Restaurata - Da visionare. | RRRRRR | BB+ | 250 |
| 847. FRANCIA - Rivoluzione - Emissioni fiduciarie locali - Pont du Chateau 5 Sous s.d. - n.8504 (forse 1791 A.II) | R | MB | 30 |
| 848. FRANCIA - Rivoluzione - Mandato Territoriale da 25 Franchi A.IV - n.16341 serie 26 - 270x120 mm. | R | | 30 |
| 849. FRANCIA - Assegnato di 2,50 Livres serie 6635/116 - Anno II della Repubblica - Uniface. | | BB/SPL | 40 |
| 850. FRANCIA - 1.000 Franchi 3/9/1942.- Pick 102. | | q.SPL | 20 |
| 851. FRANCIA - 500 Franchi - 6/2/1941 - Pick 95. | | q.FDS | 50 |
| 852. GERMANIA - Occupazione tedesca in Italia - Serie di 9 valori : 50, 20, 5(2) 2 (2). Reichmarks, 1(2) Reichpfenning 1943 - Da visionare. | NC | B/q.FDC | 80 |
| 853. CAMPI per Prigionieri di Guerra in Germania - 1 Reichsmark a triangolo rosso - Universale - 10 Heller e 10 Cent. - 1 giugno 1916 - Ostffyasszonyfa - Da visionare - Gav. pag. 659; pag. 644. | NC | BB/SPL | 150 |
| 854. CERTIFICATI DI PAGAMENTO PER L'ESERCITO TEDESCO - 1943-1944 - raccolta di 9 B/B certificati) da 1 a 50 Marchi - Gav. pag.201/206. | NC | SPL/q.FDS | 100 |
| 855. BIGLIETTI DI OCCUPAZIONE - Grecia - Occupazione italo/tedesca 1941 - 100 e 50 Dracme; Slovenia - 10, 5 e 1 Dinaro 1944 - Lotto di 5 biglietti - Da visionare. | C/R | B/FDS | 120 |
| 856. MONTENEGRO - Raccolta di 11 B/B differenti , valori 1000/500/100/50/20/20/10/10 (3) - Da visionare. | R/C | B/BB+ | 120 |



851



850



857. **SPAGNA** - Emissione del 1906 - 50 Pesetas - Stampato da Bradbury e Wilkinson a Londra - Ritirato nel 1930 - Pick 58. RR q.SPL 100
858. **SPAGNA** - Emissione del 1931 - 500, 100 e 50 Pesetas - Lotto di banconote - Pick 84/83/82. C/R q.BB/SPL 40
859. **SPAGNA** - Emissione del 1937 - Bilbao - Guerra civile - Lotto di 4 biglietti - Timbto di Enzkadi - Catalogna - 50, 25, 10 e 5 Pesetas - Questi biglietti hanno circolato durante la guerra civile spagnola quando l'esercito nazionale occupò Bilbao nel 1932 - Da visionare. RR MB/q.SPL 200
860. **STATI UNITI** - (Confederati) VIRGINIA - Richmond 5 dollari 2/9/1861 - Uniface. ca SPL 20
861. **BANCONOTE ITALIANE** - Lotto di 24 banconote varie - Segnaliamo: 50 Lire 16/5/32; 100 Lire 10/10/46; 5000 Colombo I e II tipo - Da visionare. MB/BB 100
862. **BIGLIETTI DEL MONDO** - Lotto di 50 banconote varie - Segnaliamo: Francia 10.000 Franchi, Russia 500 Rubli Zar Nicola II - ecc. Da visionare. MB/SPL 60
863. **CARTAMONETA** - Scatola con oltre 500 banconote Mondiali in FDS, 74 tipologie differenti. FDS 150
864. **CARTAMONETA DEL MONDO** - Due piccoli album con 133 banconote diverse. Notate alcune emissioni locali, 20 Franchi oro di occupazione (P3, qMB), 5 Franchi oro ecc. Sec XVIII - XX - Da esaminare. B/FDS 60
865. **GERMANIA** - 38 banconote differenti, molte prima degli anni 20, fino a occupazione, alcune rare e di discreto valore. C/R MB 40
866. **OLTREMARE** - Album contenente oltre 80 banconote in maggioranza FDS - Notati 10 e 20 \$ di Hong Kong, 10 Dinari algerini, 10 Pesos Filippini di emergenza, 50 Rupie di Mauritius ecc. MB/FDS 40
867. **USA** - Lotto di 10 disegni - Epoca '800/'900 - Con firme, girate e timbri - Interessante - Da esaminare. 100

868. BANCA CA.RI.GE - Monete, pesi e bilance monetali - 427 pagg. con 1371 monete descritte e fotografate D/ e R/ color - Rilegatura editoriale e sovracopertina 2010 Milano.		nuovo	25
869. BERNARDINI R. - Le Medaglie Pisane - 340 pagg. con 305+ IX medaglie ampiamente descritte e fotografate b.n. D/ e R/ - Edizione di 500 esemplari numerati (n 232) 1973 Pisa.	R	quasi nuovo	70
870. DONAVER F. - Storia della Repubblica di Genova - 3 vol. in cofanetto - Rist. anastatica 1970 Genova - Macchie di umidità.		buono stato	30
871. GRIERSON P. - Monnaies du Noyen Age - 320 pagg. di testo con 602 monete descritte e fotografate in tavv. b/n . color f.t. - Rilegatura editoriale e sovracopertina - 1976 Friburgo - In aggiunta, non valutato, Gigante 2002 monete italiane dal '700 ad oggi.	R	quasi nuovo	50
872. KRAUSE-DELBERT - Swiss Shooting Taleres and Medals - 160 pagg. con 383 monete e medaglie descritte e fotografate b - n D/ e R/ - Rilegatura editoriale con titoli e fregi dorati - 1965 U.S.A.		quasi nuovo	25
873. KUNSTWERKE - Der Antike Auct. XVII E XXII - Lotto di 2 cataloghi 1958/1961 Basilea.		buono stato	20
874. JOLIVOT C. - Medailles et Monnaies de Monaco - 80 pagg. con disegni di monete D/ e R/ n.t. - 17x11 cm - 1885 Monaco.	R	discreto	40
875. LACROIX P. - XVII.me Siecle lettres Siences et Arts - France 1590-1700 - 581 pagg. con numerose illustrazioni - Colore n.t. - 1882 Parigi.		buono stato	50
876. PESCE-FELLONI - Le monete Genovesi - Storia, arte, tecnica e profilo economici della moneta genovese dal 1139 al 1814 - 363 pagg con numerose ill. e foto b.n./color n.t. - Rilegatura editoriale fondamentale - 1975 Genova.		quasi nuovo	70
877. RAPPOSELLI F.e V. - Il gettone telefonico italiano - 125 pagg. con numerose foto e ill. n.t. - ed. in 500 copie numerate (n.209) - 2001 Firenze.	R	nuovo	25
878. ROMAN SILVER COINS - Vol. I, part I e II; Vol.II, part I e II; (Brossura); Vol.III e vol. IV - Ril. ed. con copertina rigida - Tot. 6 volumetti - Da esaminare - In aggiunta: C.GAMBERINI - La monetazione di Roma durante la Repubblica - 1962 - Bologna.		buono stato	50
879. SIMON J.IRISH COINS - Ristampa dell'originale del 1749 - 180 pagg. di testo + 12 tavv. b/n n.t - Rilegatura editoriale con titoli e fregi dorati - 2.000 esemplari - 1975 Londra.		come nuovo	25
880. S.N.G. France 3 - Cabinet des Medailles - Pampilye, Pisidie, Lycaonie, Galatie, 146 tavv. b/n con 2675 monete descritte e fotografate D/ e R/ - Rilegatura ed. - Con sovracopertina - 1994 Zurigo.		nuovo	50
881. VIANI G. - Memorie della famiglia Cybo e delle monete di Massa di Lunigiana - 244+XIV pagg. di testo e XIV+III tavv. n.t. con 167 monete disegnate D/ e R/ - Ristampa in 1.000 copie dell'originale del 1808 - 21x28 cm. - 1971 Roma.	R	nuovo	100
882. GENOVA, LA LIGURIA, IL MEDITERRANEO, 141 pagg. con numerose ill.n.t. 1985 Genova; GENOVA e SIVIGLIA, L'Avventura dell'Occidente, 122 pagg. con numerose ill. n.t. 1988 - Genova - 2 volumi.		ottimo	20
883. LOTTO di 4 pubblicazioni a carattere numismatico, tra cui si nota: Le Dramme padane del Museo Civ. di Novara - Da esaminare.			30
884. RASSEGNA STORICA DELLA LIGURIA A.I/II SEM.1974 - 363 pagg - brossura; Le monete di Genova, della Liguria e delle sue Colonie 1139/1814 - catalogo della mostra della coll. CA.RI.GE 1992 Genova - 2 volumi.		quasi nuovi	25
885. LOTTO di 2 vecchi cataloghi: FLORANGE -CIANI, catal. de Camees-Scarabees, Intailles, Parigi 1926; Ratto M., Monete di zecche italiane in oro e argento - Monete d'oro Romane MI 1950		buono stato	10
886. EDITTO - Carlo Emanuele III - 9/XII/1735 - Riguardante le monete e rose di Genova.	R		50

ULTIMI ARRIVI



887



888



887. **GENOVA** - Paolo di Campofregoso - Doge XXVIII (1463-1464) - Ducato; D/ Castello tra P e C, sotto, compasso aperto; R/ Croce - g. 3,50.

RRRR AU SPL 12.000

888. **VITTORIO EMANUELE III** - 5 lire 1911 - Cinquantenario - Segno di caduta altrimenti SPL - P. 707.

R AR BB 700

Come arrivare in Piazza San Matteo ?



Per chi arriva da Nord o da Ponente:

- Stazione Genova Piazza Principe
- Metropolitana fino a Piazza De Ferrari
- Scendere lungo Salita S.Matteo (a fianco Banca di Roma) fino alla piazza

Per chi arriva da Levante:

- Stazione Genova Brignole
- Autobus (linee 17-18-19-28-33-49) fino a Piazza De Ferrari
- Scendere lungo Salita S.Matteo (a fianco Banca di Roma) fino alla piazza



Per chi arriva da Nord, da Ponente o da Levante:

- Uscire a Genova Ovest
- Imboccare Strada Sopraelevata
- Uscire alla 2ª uscita dopo 3,5 Km ca. (indicazione Piazza De Ferrari/Piazza Corvetto/Prefettura)
- al termine del tunnel sotterraneo, Parking Piccapietra in via Ettore Vernazza
- Proseguire a piedi per Piazza De Ferrari e scendere lungo Salita S.Matteo (a fianco Banca di Roma) fino alla piazza

GHIGLIONE
1885

CALENDARIO DELLE ASTE

- 26 Ottobre 2013 Filatelia
- 14 Novembre 2013 Numismatica
- Dicembre 2013 Antiquariato
- Febbraio 2014 Filatelia



GHIGLIONE 1885 - Aste Filateliche e Numismatiche - Microsoft Internet Explorer

File Modifica Visualizza Preferiti Strumenti ?

Indietro Cerca Preferiti

Indirizzo <http://www.ghiglione1885.com/> Vai Collegamenti Norton Antivirus

GHIGLIONE 1885

LE ASTE CHI SIAMO LINKS

Ditta Piero Ghiglione
Piazza San Matteo 6/B
16123 - Genova (Italy)

Tel. +39.010.2473530
Fax +39.010.2473295

info@ghiglione.it

VISA MasterCard

Iscriviti alla Mailing List

Utenti connessi: 2

ASTE FILATELICHE

E' in stampa il nuovo catalogo dell'asta filatelica dell'11/12 febbraio dove saranno proposti più di 7.000 lotti. Scarica subito, in anteprima assoluta, il testo completo del catalogo d'asta. A partire dal 30 gennaio sarà disponibile la versione web dove saranno visualizzabili tutte le foto dei lotti singoli posti in vendita. Se non ricevi abitualmente il nostro catalogo richiedi una copia direttamente a casa tua.

Prossima asta:
11/12 febbraio 2005

ASTE NUMISMATICHE

Ottimo successo di pubblico e di vendite nella nostra asta del 24 novembre. Sono già scaricabili i prezzi realizzati. Disponibili da subito i pochissimi lotti inediti: scarica il catalogo (versione .pdf completa di fotografie) oppure sfoglia la nuovissima versione web dove sono disponibili più di mille immagini di lotti in asta. Se sei interessato a qualche lotto contattaci subito per conoscerne la disponibilità.

Prossima asta:
maggio 2005

ASTE ANTIQUARIATO

Si è svolta il 3 dicembre la nostra ultima asta di antiquariato e oggetti da collezione. Scarica il catalogo (versione .pdf completa di fotografie) oppure sfoglia la nuovissima versione web dove sono disponibili più di mille immagini di lotti in asta. Se sei interessato a qualche lotto contattaci subito per conoscerne la disponibilità.

Prossima asta:
maggio 2005

Home Page GHIGLIONE 1885 Internet

Visita i nostri siti

www.ghiglione.it
www.frisione.it

Cataloghi scaricabili in anteprima rispetto all'uscita tipografica

Presenti le immagini di tutti i lotti in vendita inclusi i rovesci delle monete (eccetto lotti voluminosi e collezioni)

Possibilità di effettuare offerte direttamente via web

Prezzi realizzati disponibili online pochi minuti dopo la fine della vendita

NOVITA' 2013: ASTA LIVE
Rilancia da casa con un solo click

GHIGLIONE 1885

Asta 59
22/23 Ottobre 2004

Versione Word solo testo: (nuova versione corretta)
[Catalogo59.zip](#) (488 Kb) **versione "zippata" da decomprimere**
[Catalogo59.doc](#) (2.389 Kb) **versione pronta per l'uso**

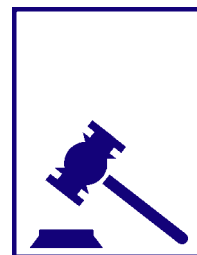
Orari e Condizioni di vendita (file Acrobat):
[Orari.zip](#) (71 Kb) **versione "zippata" da decomprimere**
[Orari.pdf](#) (78 Kb) **versione pronta per l'uso**

Procedura guidata per i meno esperti:
Cliccate con il tasto destro del mouse sui files qui sopra, sempre con il tasto destro cliccate poi su "Salva oggetto con nome...", dopo cliccate con il tasto sinistro su "Salva" (facendo attenzione in quale directorv state salvando il file). Adesso aprite il file salvato con

Alcune rarità vendute nell'asta del 22/23 ottobre 2004:

Lotto 4724

ERITREA - 1925, Giubileo del Re, 1 lira azzurro dentellato 13 e 1/2 (100), gomma integra, ben centrato e molto fresco. Esemplare sottoquotato e di difficile reperibilità. E' una delle grandi rarità delle Colonie Italiane. (Cert. Fiecchi - Cert. E. Diena - Cert. Toselli 110%). Base d'asta: 10.000 euro, prezzo di aggiudicazione **13.000 euro** + diritti d'asta.



Asta M37 - Microsoft Internet Explorer

File Modifica Visualizza Preferiti Strumenti ?

Indietro Cerca Preferiti

Indirizzo <http://www.ghiglione1885.com/AstaM37/defaultM37.html> Vai Collegamenti

Google Search 278 blocked Check Look for Map AutoFill Options

GHIGLIONE 1885

Come offrire **Controllo Bid**

828		BID SPAGNA - Barcellona- Alfonso III (1335-1387) - Grosso; D/ Busto coronato a s.; R/ Croce patente inquartata da anellini e bisanti - C.C.1750.	NC AR BB+Q.SPL 180
829		BID SPAGNA - Barcellona - Alfonso III - Grosso; D/ Busto coronato a s.; R/ Croce patente inquartata da anellini e bisanti - C.C.1750.	NC AR BB+ 130
		Barcellona - Pietro III (1387-1396) - Grosso; coronato a s.; R/ Croce patente inquartata da bisanti - C.C.1771.	NC AR Q.SPL 200
		Barcellona - Pietro III - Grosso; D/ Busto a s.; R/ Croce patente inquartata da anellini e bisanti - C.C.1771 var.	NC AR BB+Q.SPL 160
		Filippo II (1556-1598) - 4 Reales s.d. (ito) - Zecca S; D/ Stemma coronato; R/ quadripartito - g. 13,70 - Da visionare.	AR BB 70
		Carlo III (1759-1788) - 8 Reales 1788 con contromarche cinesi (circolante in Cina come la 7 Quian e 2 Fen-ovvero pezzo alle 2 Th.531.	R AR MB 70
		Carlo VI (1788-1808) - Real 1796 per il a (N.G.); D/ Busto laureato e corazzato a d.; ia coronato tra 2 colonne - C.C. 12060.	NC AR SPL+ 40
		Ferdinando VII (1814-1833) - 30 Sous 1821 zione d'emergenza - Zecca di Maiorca; D/ ore e nome del re punzonati; R/ Stemma romboidale e SALUS POPULI sotto, punzonati - C.C.14568.	RR AR BB+ 200

Lotto n.829 **Chiudi**

Download immagine <http://www.ghiglione1885.com/AstaM37/Foto/829R.jpg> Internet

<http://www.ghiglione1885.com/AstaM37/ESTERE3.HTML#1> Internet



NOVITA' ASTA LIVE: A partire da febbraio 2013 è possibile seguire la battitura delle aste in diretta dal computer o dal tablet di casa e rilanciare con un solo click. Per poter utilizzare questa nuova funzionalità dovete registrarvi sul nostro sito:

www.ghiglione.it

Una volta registrati potrete:

- Inviare offerte dal sito per i lotti in asta.
- Tracciare le proprie offerte e controllare i risultati.
- Partecipare in diretta all'**ASTA LIVE**.

Sul sito trovate istruzioni dettagliate sul funzionamento dell'**ASTA LIVE**.

The screenshot displays the Ghiglione AstaLive website. The header includes the logo 'GHIGLIONE 1885' and user information: 'Asta: 1885', 'Data:', and 'Utente: admin'. The main content is divided into several sections:

- LOTTO IN ASTA:** Features 'LOTTO N. 3' with an image of a document and the description: '1652-56, REPUBBLICA DI VENEZIA, lotto di 2 lettere da Capo d'Istria a Venezia, contenenti denaro, con diverse indicazioni manoscritte, probabilmente trasportate a bordo di barca corriere.' Below this, it shows 'PARTENZA / START euro: 100' and a green button 'OFFRI PREZZO BASE euro: 100'.
- ULTIMO LOTTO BATTUTO:** Lists 'lotto n. 2' (1654, REPUBBLICA DI VENEZIA, lettera di accompagnam) with a green checkmark icon and 'Lotto aggiudicato per euro: 100'.
- PROSSIMI LOTTI CHE VERRANNO BATTUTI:** Lists upcoming lots:
 - lotto n. 4: partenza / start euro: 100 (1763, REPUBBLICA DI VENEZIA, lettera di accompagnamento di un gruppo di denaro, da Verona per Venezia. A lato bollo rosso)
 - lotto n. 5: partenza / start euro: 100 (1771, REPUBBLICA DI VENEZIA, lettera di accompagnamento di un gruppo di denaro da Bergamo per Venezia con manoscritto)
 - lotto n. 8: partenza / start euro: 50 (1802, lettera in franchigia da Portogruaro per Valvasone, con annotazioni manoscritte 'Notada a Libro' e')
- RICHIEDI BATTUTA help:** A sidebar on the right showing details for 'lotto n. 3' and 'lotto n. 4', including their descriptions and a 'Richiedi battuta' checkbox.

At the bottom, a red notice states: 'Se durante lo svolgimento della sessione d'asta la diretta si dovesse bloccare, premere il tasto "Aggiorna/Ricarica pagina" del browser (o il tasto F5 della tastiera) per ripristinare il normale funzionamento. Se non sei ancora REGISTRATO al sito fallo ora e potrai fare offerte direttamente da casa tua.'



385



386



387



388



389



390



Ex. 391



392



393



394



Ex. 395



396



397



398



399



400



401



402



404

